



แผนยุทธศาสตร์สถาบันวิจัยและพัฒนา

พ.ศ. 2562 - 2566

สารบัญ

ส่วนที่ 1	หน้า
ข้อมูลเบื้องต้นของสถาบันวิจัยและพัฒนา	3
โครงสร้างการบริหาร	4
ส่วนที่ 2	
การวิเคราะห์ SWOT ของสถาบันวิจัยและพัฒนา	
แผนยุทธศาสตร์สถาบันวิจัยและพัฒนา พ.ศ. 2562 - 2566	6
เป้าหมายของตัวชี้วัดแผนยุทธศาสตร์สถาบันวิจัยและพัฒนา	8

ส่วนที่ 1

ข้อมูลเบื้องต้นของ สถาบันวิจัยและพัฒนา

1.1 ชื่อหน่วยงานที่ตั้ง และประวัติความเป็นมาโดยย่อ

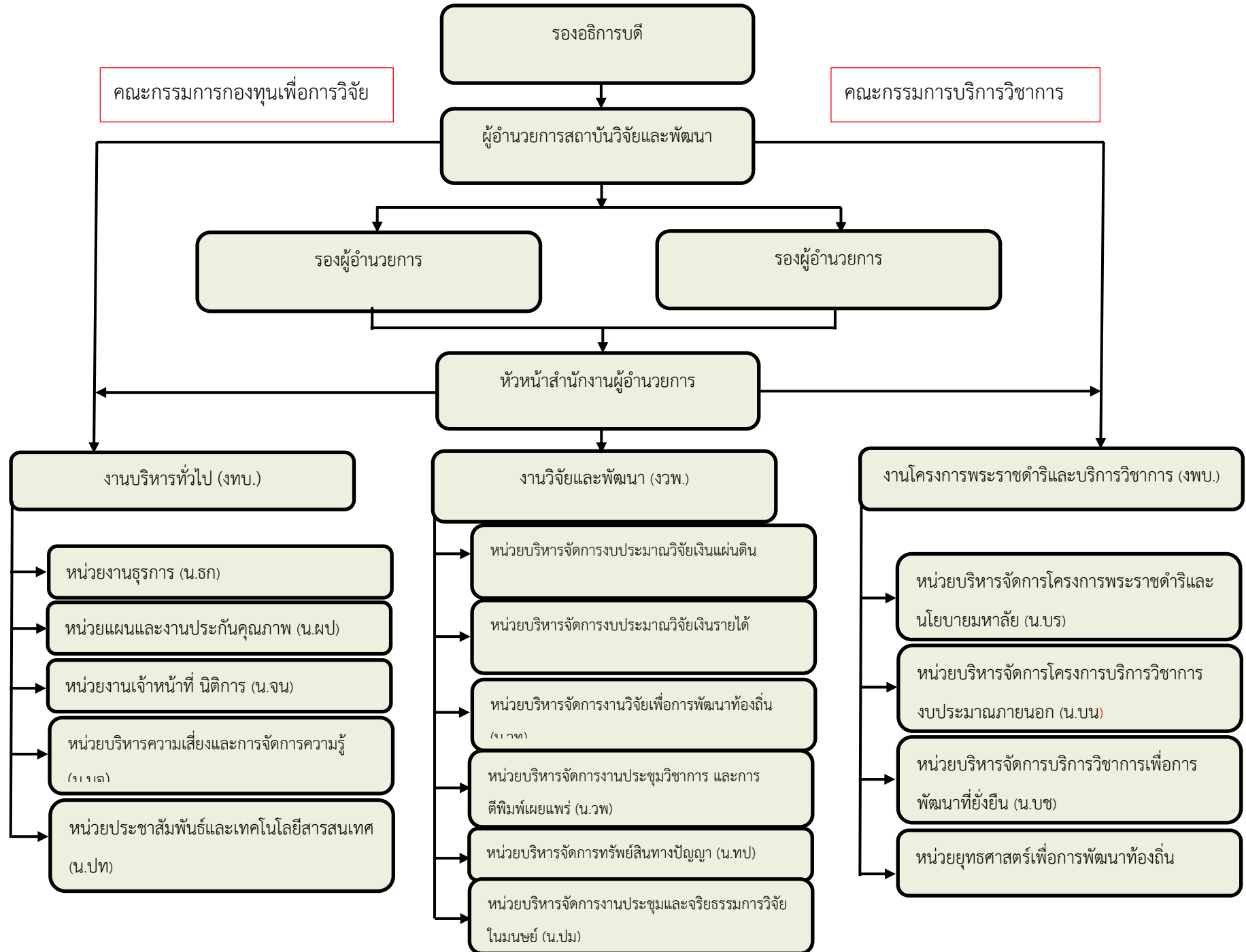
ตามพระราชบัญญัติวิทยาลัยครู พ.ศ. 2528 ได้กำหนดให้มีศูนย์วิจัยและบริการวิชาการไว้ในโครงสร้างบริหารงานของวิทยาลัยครู วิทยาลัยครูนครปฐมในครั้งนั้นจึงได้จัดตั้งศูนย์วิจัยและบริการวิชาการขึ้น ใช้สถานที่เป็นห้องประชุมเล็กของอาคารหอสมุดวิทยาลัยครู เรียกว่าห้อง ศวบ. โดยวิทยาลัยได้แต่งตั้งอาจารย์สุเวช ฌ หนองคาย เป็นหัวหน้าศูนย์คนแรกเมื่อวันที่ 13 เมษายน 2530 ซึ่งภารกิจหลักของสำนักวิจัยมี 2 ประการคือ การทำวิจัยสถาบันและให้บริการเกี่ยวกับการทำวิจัย การจัดฝึกอบรมให้แก่บุคลากรทั้งภายในและภายนอกวิทยาลัยครู เมื่อครบวาระ 2 ปีแล้ว จึงสรรหาหัวหน้าศูนย์วิจัยใหม่ ซึ่งสถาบันได้แต่งตั้ง ผู้ช่วยศาสตราจารย์นเรศ ปิยะพันธุ์ เป็นผู้อำนวยการศูนย์เมื่อ 20 กรกฎาคม 2532 จนกระทั่งปี 2535 ในช่วงที่มีการปรับปรุงพระราชบัญญัติวิทยาลัยครู และเปลี่ยนชื่อเรียกตำแหน่งผู้บริหารจากหัวหน้าศูนย์วิจัยและบริการวิชาการ มาเป็นผู้อำนวยการศูนย์วิจัยและบริการวิชาการ ช่วงนี้จึงถือเป็นการหมดวาระของหัวหน้าศูนย์ และได้สรรหาแต่งตั้งผู้อำนวยการศูนย์ใหม่ ได้แก่ ผู้ช่วยศาสตราจารย์บรรดล สุขปิติ ซึ่งได้รับแต่งตั้งจากวิทยาลัยเมื่อ 20 กรกฎาคม 2535 พร้อมกับได้ย้ายสำนักงานศูนย์มาตั้งที่ห้องชั้นสองด้านทิศตะวันตกของอาคารร้อยปีการฝึกหัดครูไทย จนกระทั่งครบวาระ 4 ปี เมื่อ 19 กรกฎาคม 2539 ในช่วงปี 2539 – 2540 เป็นเวลา 1 ปี ตำแหน่งผู้อำนวยการสำนักวิจัยว่างเว้นโดยมี ผู้ช่วยศาสตราจารย์รัตน์ ยืนนาน รองอธิการบดีฝ่ายวางแผนและพัฒนาเป็นผู้รักษาการผู้อำนวยการศูนย์

ต่อจากนั้นได้มีการตราพระราชบัญญัติสถาบันราชภัฏขึ้นใช้ และมีการเปลี่ยนโครงสร้างการบริหารสถาบันราชภัฏ ทำให้ศูนย์วิจัยและบริการวิชาการเปลี่ยนชื่อมาเป็น สำนักวิจัยและบริการวิชาการ และตำแหน่งผู้บริหารเรียกว่า ผู้อำนวยการสำนักวิจัยและบริการวิชาการ ในโอกาสนี้สถาบันได้แต่งตั้ง ผู้ช่วยศาสตราจารย์โสภณ บุญศรีสวัสดิ์ เป็นผู้อำนวยการ ตั้งแต่วันที่ 16 ธันวาคม 2540 จนครบวาระเมื่อวันที่ 15 ธันวาคม 2544 และรักษาการในตำแหน่งต่อจนถึงวันที่ 22 มีนาคม 2545

วาระต่อมาสำนักงานสภาสถาบันราชภัฏได้มีคำสั่งแต่งตั้งให้ นางกฤติยา วงศ์ก้อม เป็น ผู้อำนวยการสำนักวิจัยและบริการวิชาการตั้งแต่วันที่ 23 มีนาคม 2545 จากนั้นได้มีการเปลี่ยนแปลงสถานภาพของสถาบันราชภัฏเป็นมหาวิทยาลัยราชภัฏ และมีการเปลี่ยนแปลงโครงสร้างการบริหารภายในเป็นผลให้สำนักวิจัยและบริการวิชาการเปลี่ยนชื่อเป็น สถาบันวิจัยและพัฒนาและตำแหน่งผู้บริหารเรียกว่า ผู้อำนวยการสถาบันวิจัยและพัฒนา ซึ่งนางกฤติยา วงศ์ก้อม ได้รักษาการในตำแหน่งจนถึงวันที่ 9 มีนาคม 2548 และในโอกาสต่อมาได้มีการสรรหาผู้อำนวยการสถาบันวิจัยและพัฒนา จากนั้น

นางกฤติยา วงศ์ก้อม ได้รับการแต่งตั้งจากสภามหาวิทยาลัยราชภัฏนครปฐมได้ดำรงตำแหน่งตั้งแต่วันที่ 10 มีนาคม 2548 ทั้งนี้ ผศ.ดร.พัชรศักดิ์ อาลัย ได้รับการแต่งตั้งจากสภามหาวิทยาลัยราชภัฏนครปฐมได้ดำรงตำแหน่งจนถึง กุมภาพันธ์ 2560 และ อาจารย์ ดร.สุพจน์ เสงพะพรหม เข้าดำรงตำแหน่งผู้อำนวยการสืบต่อมา และพ้นจากตำแหน่งก่อนครบวาระ และสภามหาวิทยาลัยมีมติแต่งตั้ง อาจารย์ ดร.พิทักษ์พงษ์ ป้อมปราณี ดำรงตำแหน่งผู้อำนวยการสถาบันวิจัยและพัฒนา นับตั้งแต่วันที่ 3 มิถุนายน 2561 ถึงปัจจุบัน

โครงสร้างสถาบันวิจัยและพัฒนา มหาวิทยาลัยราชภัฏนครปฐม



ส่วนที่ 2

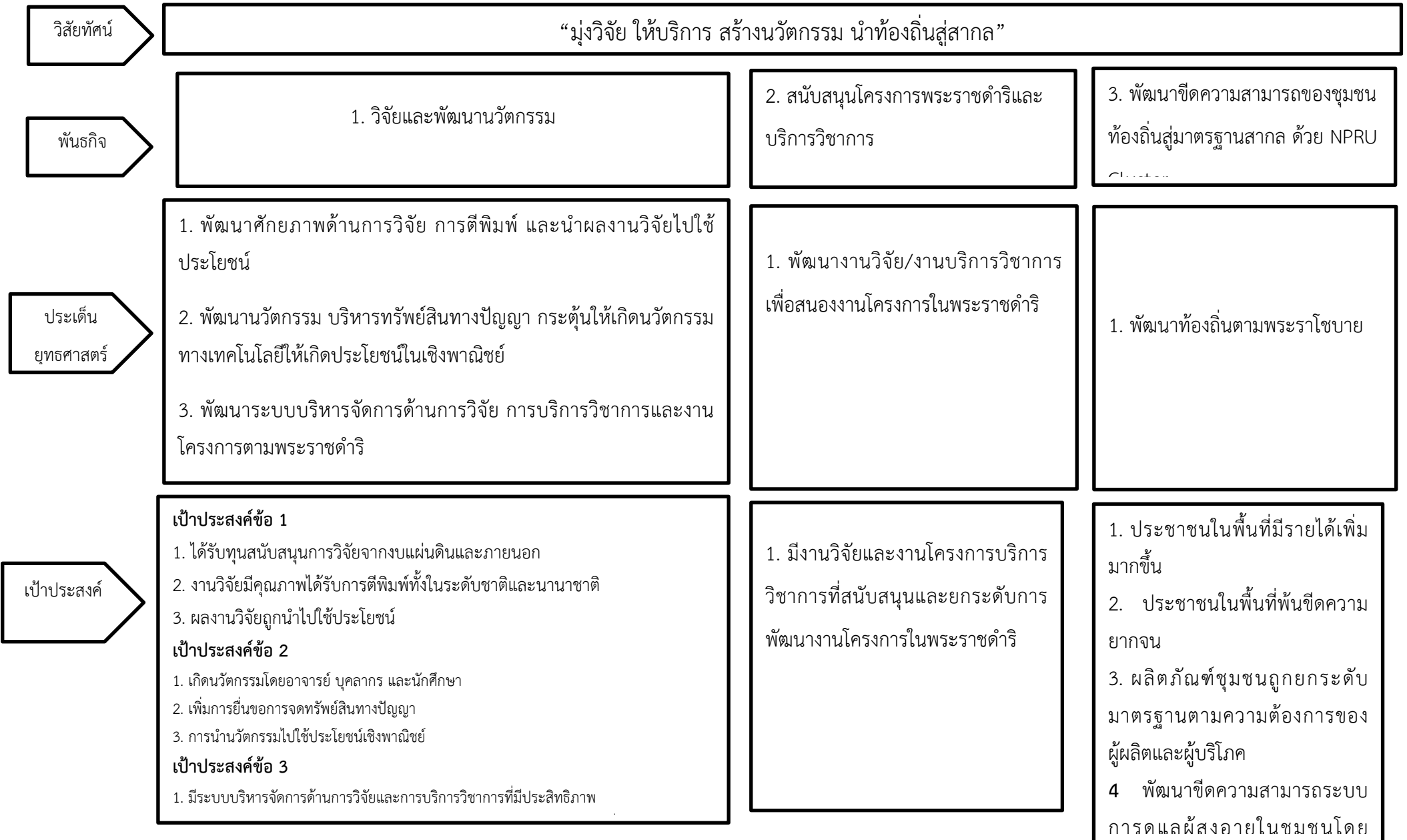
แผนยุทธศาสตร์ของของสถาบันวิจัยและพัฒนา

การวิเคราะห์ SWOT ของสถาบันวิจัยและพัฒนา

สถาบันวิจัยและพัฒนาใช้เครื่องมือวิเคราะห์สภาพแวดล้อมองค์กรด้วยการวิเคราะห์ สวอท (SWOT analysis) สรุปได้ดังนี้

<ul style="list-style-type: none">- อาจารย์มีศักยภาพสูง- มีสถาบันวิจัยที่ก่อตั้งมายาวนานและมีระเบียบที่รัดกุม- ทรัพยากรบุคคลดี มีความเข้มแข็ง มีภาวะผู้นำและความรับผิดชอบ- มีเครือข่ายหลายระดับ ตั้งแต่ชุมชนท้องถิ่นถึงระดับชาติ- มีวารสารการวิจัยแบบสหวิทยาการรองรับและมหาวิทยาลัยราชภัฏนครปฐมเป็นเจ้าภาพร่วมกับราชบัณฑิตยสภา	<ul style="list-style-type: none">- ไม่นำข้อเสียในอดีตมาปรับปรุงและแก้ไข- ระบบการคัดกรองข้อเสนอโครงการยังขาดการตรวจสอบภายหลังการแก้ไข- ไม่มีระบบการส่งเสริมการวิจัยในระดับปฏิบัติที่เป็นรูปธรรม เช่น ระบบที่ปรึกษาต่อเนื่อง คลินิกวิจัย การใช้สถานที่งานวิชาการ- ภาระงานด้านการสอนของอาจารย์สูงมาก และให้ความสำคัญในการวิจัยน้อยกว่าการสอน จึงทำให้มีตำแหน่งทางวิชาการน้อย
จุดแข็ง (S)	จุดอ่อน (W)
โอกาส (O)	อุปสรรค (T)
<ul style="list-style-type: none">- มีพันธมิตรด้านการวิจัย เช่น หน่วยงานของจังหวัด งานราชบัณฑิต- มีพื้นที่มหาวิทยาลัยในเส้นทางการเปิดประตูอาเซียน (ตะวันออก)- หน่วยงานภายนอกมีความเชื่อมั่นในสถาบันวิจัย โดยเฉพาะ ส่วนท้องถิ่น- ชุมชนท้องถิ่นให้ความเชื่อถือและความร่วมมือในการทำวิจัย	<ul style="list-style-type: none">- ระบบการเบิกจ่ายและนโยบายการเงินของรัฐบาลไม่คล่องตัว- การจัดสรรงบประมาณจากภาครัฐลดลง

แผนยุทธศาสตร์สถาบันวิจัยและพัฒนา พ.ศ. 2562 - 2566



แผนยุทธศาสตร์สถาบันวิจัยและพัฒนา พ.ศ. 2562 - 2566

ปรัชญา ส่งเสริมการวิจัย ให้บริการวิชาการ พัฒนางานประกันคุณภาพ

อัตลักษณ์ “นำองค์ความรู้สู่การพัฒนาท้องถิ่น และการบริหารจัดการทรัพยากรเส้นทางปัญญาที่ยั่งยืน”

วิสัยทัศน์ มุ่งวิจัย ให้บริการ สร้างนวัตกรรม นำท้องถิ่นสู่สากล

พันธกิจ	ประเด็นยุทธศาสตร์	เป้าประสงค์
1. วิจัยและพัฒนานวัตกรรม	1. พัฒนาศักยภาพด้านการวิจัย การตีพิมพ์ และนำผลงานวิจัยไปใช้ประโยชน์	1. ได้รับทุนสนับสนุนการวิจัยจากงบประมาณดินและภายนอก 2. งานวิจัยมีคุณภาพได้รับการตีพิมพ์ทั้งในระดับชาติและนานาชาติ 3. ผลงานวิจัยถูกนำไปใช้ประโยชน์
	2. พัฒนานวัตกรรม บริหารทรัพยากรเส้นทางปัญญา กระตุ้นให้เกิดนวัตกรรมทางเทคโนโลยีให้เกิดประโยชน์ในเชิงพาณิชย์	1. เกิดนวัตกรรมโดยอาจารย์ บุคลากร และนักศึกษา 2. เพิ่มการยื่นขอการจดทรัพย์สินทางปัญญา 3. การนำนวัตกรรมไปใช้ประโยชน์เชิงพาณิชย์
	3. พัฒนาระบบบริหารจัดการด้านการวิจัย การบริการวิชาการและงานโครงการตามพระราชดำริ	1. มีระบบบริหารจัดการด้านการวิจัย และการบริการวิชาการที่มีประสิทธิภาพ 2. บุคลากรด้านการวิจัยและการบริการวิชาการมีศักยภาพพร้อมรองรับการเปลี่ยนแปลงด้านการวิจัยและการบริการวิชาการ
2. สนับสนุนโครงการพระราชดำริ และบริการวิชาการ	1. พัฒนางานวิจัย/งานบริการวิชาการ เพื่อสนองงานโครงการในพระราชดำริ	1. มีงานวิจัยและงานโครงการบริการวิชาการที่สนับสนุนและยกระดับการพัฒนาโครงการในพระราชดำริ

พันธกิจ	ประเด็นยุทธศาสตร์	เป้าประสงค์
3. พัฒนาขีดความสามารถของชุมชนท้องถิ่นสู่มาตรฐานสากลด้วย NPRU Cluster	1. พัฒนาท้องถิ่นตามพระราชโบาย	1. ประชาชนในพื้นที่มีรายได้เพิ่มมากขึ้น 2. ประชาชนในพื้นที่ฟื้นขีดความยากจน 3. ผลิตภัณฑ์ชุมชนถูกยกระดับมาตรฐานตามความต้องการของผู้ผลิตและผู้บริโภค 4. พัฒนาขีดความสามารถระบบการดูแลผู้สูงอายุในชุมชนโดยชุมชน

การกำหนดเป้าหมายของตัวชี้วัดแผนยุทธศาสตร์สถาบันวิจัยและพัฒนา พ.ศ. 2562 - 2566

ประเด็นยุทธศาสตร์	เป้าประสงค์	ตัวชี้วัด	เป้าหมาย					หมายเหตุ
			62	63	64	65	66	
1. พัฒนาศักยภาพด้านการวิจัย การตีพิมพ์ และนำผลงานวิจัยไปใช้ประโยชน์	1. ได้รับทุนสนับสนุนการวิจัย จากงบประมาณแผ่นดินและภายนอก 2. งานวิจัยมีคุณภาพได้รับการ ตีพิมพ์ทั้งในระดับชาติและ นานาชาติ 3. ผลงานวิจัยถูกนำไปใช้ ประโยชน์	1. ร้อยละของทุนวิจัยที่ได้รับ จากงบประมาณแผ่นดินและภายนอก เพิ่มขึ้น	5 (1)	10	15	20	25	
		2. จำนวนบทความวิจัยที่ ได้รับการตีพิมพ์เป็นไปตาม มาตรฐานประกันคุณภาพ	50 (358)	60	70	80	90	
		3. จำนวนผลงานวิจัยที่ถูก นำไปใช้ประโยชน์	10 (26)	15	20	25	30	
2. พัฒนานวัตกรรม บริหาร ทรัพยากรทางปัญญา กระตุ้นให้ เกิดนวัตกรรมทางเทคโนโลยีให้เกิด ประโยชน์ในเชิงพาณิชย์	1. เกิดนวัตกรรมโดยอาจารย์ บุคลากร และนักศึกษา 2. เพิ่มการยื่นขอการจดทรัพย์สิน ทางปัญญา 3. การนำนวัตกรรมไปใช้ ประโยชน์เชิงพาณิชย์	1. จำนวนนวัตกรรมของ อาจารย์ บุคลากร และ นักศึกษา	3 (26)	5	7	10	15	
		2. จำนวนการยื่นขอการจด ทรัพย์สินทางปัญญา	1 (3)	2	3	4	5	
		3. จำนวนนวัตกรรมที่ถูก นำไปใช้ประโยชน์เชิงพาณิชย์	1 (26)	2	3	4	5	

ประเด็นยุทธศาสตร์	เป้าประสงค์	ตัวชี้วัด	เป้าหมาย					หมายเหตุ
			62	63	64	65	66	
3. พัฒนาระบบบริหารจัดการด้านการวิจัย การบริการวิชาการ และงานโครงการตามพระราชดำริ	1. มีระบบบริหารจัดการด้านการวิจัยและการบริการวิชาการที่มีประสิทธิภาพ	1. จำนวนฐานข้อมูลงานวิจัยและงานบริการวิชาการ	1 (1)	2	3	4	5	
		2. ระดับความพึงพอใจต่อระบบงานบริหารจัดการงานวิจัยและงานบริการวิชาการ	80 (95.6)	80	80	80	80	
	๒. บุคลากรด้านการวิจัยและการบริการวิชาการมีศักยภาพพร้อมรองรับการเปลี่ยนแปลงด้านการวิจัยและการบริการวิชาการ	1. ระดับความสำเร็จของการพัฒนาบุคลากรด้านการวิจัยและบริการวิชาการ	5 (11)	5	5	5	5	
		2. ระดับความสำเร็จของการให้บริการวิชาการกับชุมชนท้องถิ่น	5 (10)	5	5	5	5	
4. พัฒนางานวิจัย/งานบริการวิชาการ เพื่อสนองงานโครงการในพระราชดำริ	๑. มีงานวิจัยและงานโครงการบริการวิชาการที่สนับสนุนและยกระดับการพัฒนางานโครงการในพระราชดำริ	1. ระดับความสำเร็จของผลสัมฤทธิ์ทางการเรียนของนักเรียนในโครงการพระราชดำริสูงขึ้น	5 (12)	5	5	5	5	

ประเด็นยุทธศาสตร์	เป้าประสงค์	ตัวชี้วัด	เป้าหมาย					หมายเหตุ
			62	63	64	65	66	
		2. ระดับความสำเร็จของโครงการตามพระราชดำริ (เช่น โครงการอนุรักษ์พันธุกรรมพืช)	5 (5)	5	5	5	5	
5. พัฒนาท้องถิ่นตามพระราชโอบาย	1. ประชาชนในพื้นที่มีรายได้เพิ่มมากขึ้น	1. ร้อยละของประชาชนมีรายได้เพิ่มขึ้นขีดความยากจน	ร้อยละ 10 (54)	ร้อยละ 15	ร้อยละ 20	ร้อยละ 25	ร้อยละ 30	
	2. ประชาชนในพื้นที่พ้นขีดความยากจน	2. จำนวนผลิตภัณฑ์ชุมชนที่ได้มาตรฐานการตลาดตามความต้องการของผู้ผลิตและผู้บริโภค	5 ผลิตภัณฑ์ (26)	7 ผลิตภัณฑ์	10 ผลิตภัณฑ์	15 ผลิตภัณฑ์	20 ผลิตภัณฑ์	
	3. ผลิตภัณฑ์ชุมชนถูกยกระดับมาตรฐานตามความต้องการของผู้ผลิตและผู้บริโภค	3. ร้อยละของจำนวนผู้สูงอายุที่สามารถดูแลตนเองได้	ไม่น้อยกว่าร้อยละ 30 (45.13)	40	50	60	70	
	4 พัฒนาขีดความสามารถระบบการดูแลผู้สูงอายุในชุมชนโดยชุมชน	4. สัดส่วนของจำนวน caregiver หรือกลุ่มทางสังคมที่มีศักยภาพในการดูแลผู้สูงอายุเพิ่มขึ้น	1: 15 (45.13)	1: 10	1: 5	1: 3	1: 1	

