



ประกาศมหาวิทยาลัยราชภัฏนครปฐม

เรื่อง การเปิดรับแผนบูรณาการ (Integrated research program) เพื่อเสนอของบประมาณแผนบูรณาการ
พัฒนาศักยภาพ วิทยาศาสตร์ เทคโนโลยี วิจัยและนวัตกรรมประจำปีงบประมาณ พ.ศ. 2563

ด้วยมหาวิทยาลัยราชภัฏนครปฐม มีนโยบายส่งเสริมและสนับสนุนงานวิจัย เพื่อของบประมาณ
บูรณาการวิจัย โดยให้คณาจารย์ และนักวิจัยได้เตรียมความพร้อม ทั้งระยะเวลาในการพัฒนาแผนบูรณาการ
(Integrated research program) และคุณภาพตามข้อเสนอแนะจากผู้ทรงคุณวุฒิ เพื่อให้แผนบูรณาการ
(Integrated research program) มีประสิทธิภาพมากขึ้น และมีโอกาสได้รับการสนับสนุนงบประมาณมากขึ้น
อาศัยอำนาจตามความในมาตรา 31 (1) และ (2) แห่งพระราชบัญญัติมหาวิทยาลัยราชภัฏ พ.ศ.2547 ประกอบ
ด้วยข้อ 18 (1) แห่งระเบียบมหาวิทยาลัยราชภัฏนครปฐม ว่าด้วยระเบียบทุนเพื่อการวิจัย พ.ศ.2555 และที่
แก้ไขเพิ่มเติม และโดยความเห็นชอบคณะกรรมการกองทุนเพื่อการวิจัยมหาวิทยาลัยราชภัฏนครปฐม ในคราว
ประชุมครั้งที่ 3/2561 (1) เมื่อวันที่ 30 มีนาคม 2561 จึงออกประกาศดังต่อไปนี้

ข้อ 1 หลักเกณฑ์การพิจารณาโครงการวิจัย

1.1 ผู้เสนอขอเสนอทุนสนับสนุนประกอบด้วยหัวหน้าแผนบูรณาการ หัวหน้าชุดโครงการวิจัย
และผู้ร่วมวิจัยต้องเป็นอาจารย์ประจำของมหาวิทยาลัยราชภัฏนครปฐมที่ไม่อยู่ระหว่างการลาศึกษาต่อทั้งใน
แบบเต็มเวลาและไม่เต็มเวลา

1.2 แผนบูรณาการต้องสอดคล้องกับนโยบาย และยุทธศาสตร์การวิจัยของชาติข้อใดข้อหนึ่ง

1.3 ในแผนบูรณาการต้องมีแผนแสดงให้เห็นว่า โครงการวิจัยนี้บูรณาการกับการเรียนการ
สอน และการบริการวิชาการ

1.4 ต้องมีการแสดงถึงผู้ใช้ประโยชน์จากหน่วยงานภายนอกในข้อเสนอโครงการวิจัย

1.5 ผลงานวิจัยต้องตีพิมพ์ ต้องเป็นไปตามประกาศคณะกรรมการกองทุนเพื่อการวิจัย
มหาวิทยาลัยราชภัฏนครปฐม เรื่อง หลักเกณฑ์ผลงานตีพิมพ์ (Outcome) จากโครงการวิจัยงบประมาณรายได้
และงบประมาณแผ่นดิน หรือขึ้นอยู่กับคณะกรรมการเป็นผู้กำหนด

1.6 ข้อเสนอโครงการวิจัยต้องระบุสัดส่วนเปอร์เซ็นต์ของปริมาณงานของผู้ทำวิจัยในข้อเสนอ
โครงการ

1.7 ขั้นตอนและระยะเวลาดำเนินการให้เป็นไปตามรายละเอียดที่ปรากฏแนบท้ายประกาศนี้
มิเช่นนั้นทางสถาบันวิจัยและพัฒนาจะไม่พิจารณาดำเนินการต่อไป

1.8 ห้ามมิให้ส่งแผนบูรณาการซ้ำซ้อน เพื่อขอเงินทุนอุดหนุนการวิจัยทั้งงบประมาณภายใน
มหาวิทยาลัย และงบประมาณภายนอก

1.9 แผนบูรณาการที่เกี่ยวข้องกับมนุษย์จะต้องมีหนังสือรับรองจากคณะกรรมการจริยธรรมการวิจัยในมนุษย์และสัตว์ว่าข้อเสนอโครงการวิจัยนี้อยู่ในระหว่างกระบวนการพิจารณา

1.10 อาจารย์จะต้องใช้อีเมล Webmail ของมหาวิทยาลัยในการลงทะเบียนระบบ NRMS ใหม่ เพื่อส่งเสริมและสนับสนุนให้เป็นที่ไปตามนโยบายของมหาวิทยาลัย (สามารถติดต่อสำนักคอมพิวเตอร์ หรือดูรายละเอียดการสมัครได้ที่ <http://cic.npru.ac.th/index.php>)

ข้อ 2 การตั้งงบประมาณค่าใช้จ่ายเพื่อขอรับทุนอุดหนุนการวิจัยแผนบูรณาการ ต้องแสดงรายละเอียดประมาณการค่าใช้จ่ายให้ชัดเจน โดยแยกเป็นหมวด ๆ เช่น หมวดค่าจ้าง หมวดค่าใช้สอย หมวดค่าวัสดุ และกำหนดดังนี้

2.1 หมวดค่าจ้าง

- (1) ค่าจ้างผู้ช่วยนักวิจัยวุฒิประกาศนียบัตรวิชาชีพ (ปวช.) ไม่เกิน 9,400 บาท / คน / เดือน
- (2) ค่าจ้างผู้ช่วยนักวิจัย วุฒิประกาศนียบัตรวิชาชีพชั้นสูง (ปวส.) ไม่เกิน 11,500 บาท / คน /

เดือน

- (3) ค่าจ้างผู้ช่วยนักวิจัยวุฒิปริญญาตรีไม่เกิน 15,000 บาท / คน / เดือน
- (4) ค่าจ้างผู้ช่วยนักวิจัยวุฒิปริญญาโทไม่เกิน 17,500 บาท / คน / เดือน
- (5) ค่าจ้างผู้ช่วยนักวิจัยวุฒิปริญญาเอกไม่เกิน 21,000 บาท / คน / เดือน
- (6) ตั้งค่าประกันสังคมสำหรับผู้ช่วยนักวิจัยตามอัตราที่สำนักงานประกันสังคมกำหนด

2.2 หมวดค่าใช้สอยและค่าวัสดุ

- (1) ค่าวัสดุการวิจัย ตามที่จ่ายจริง
- (2) ค่าเบี้ยเลี้ยงเต็มวัน 240 บาท / คน และเป็นไปตามระเบียบกระทรวงการคลัง
- (3) ค่าพาหนะส่วนตัวเหมาจ่าย กิโลเมตรละ 4 บาท
- (4) ค่าอาหารกลางวัน / อาหารว่าง ไม่เกิน 80 บาท, 30 บาท / คน / มื้อ
- (5) ค่าเช่าที่พัก ห้องพักคนเดียว กรณีไปราชการ 1,500 บาท / คน
- (6) ค่าเช่าที่พัก ห้องพักคู่ กรณีไปราชการ 850 บาท / คน
- (7) ค่าจ้างเก็บตัวอย่างให้เป็นไปตามระเบียบของทางสำนักงานคณะกรรมการวิจัยแห่งชาติ

(วช.)

2.3 ค่าใช้จ่ายอื่นๆ ที่ไม่ปรากฏอยู่ในรายการข้างต้นให้กำหนดตามที่ใช้จ่ายจริงตามความเหมาะสมและเป็นไปตามระเบียบกระทรวงการคลัง หรือให้เป็นไปตามระเบียบของสำนักงานคณะกรรมการวิจัยแห่งชาติ (วช.)

2.4 คณะกรรมการกองทุนเพื่อการวิจัยขอสงวนสิทธิ์ในการพิจารณาเปลี่ยนแปลงงบประมาณตามความเหมาะสมก่อนนำส่งข้อเสนอไปยังสำนักงานคณะกรรมการวิจัยแห่งชาติ

ข้อ 3 การส่งมอบผลงานการวิจัย

เมื่อผู้ขอรับทุนอุดหนุนการวิจัยทำการวิจัยเสร็จสิ้น และพร้อมที่จะปิดโครงการนั้น ๆ ผู้ขอรับทุนต้องส่งมอบผลงาน ดังรายละเอียดต่อไปนี้

(1) รายงานผลการวิจัยฉบับสมบูรณ์ จำนวน 3 เล่ม ตามแบบฟอร์มที่สถาบันวิจัยและพัฒนา กำหนด พร้อมแผ่นบันทึกข้อมูล (สำหรับกรณีที่เป็นชุดโครงการให้ดำเนินการส่งเคราะห์ทุกโครงการย่อยเข้า เป็นเล่มเดียวกันด้วย พร้อมแผ่นบันทึกข้อมูล)

(2) หลักฐานการนำไปใช้ประโยชน์จากงานวิจัยโดยการรับรองจากหน่วยงานภายนอกตามที่ กำหนดไว้

(3) หลักฐานการบูรณาการเรียนการสอนกับงานวิจัยตามที่กำหนดไว้

(4) หลักฐานการตีพิมพ์เผยแพร่ผลงานวิจัยระดับชาติหรือนานาชาติตามที่กำหนดไว้

(5) อับโหลดไฟล์รายงานวิจัยฉบับสมบูรณ์ในระบบ NRMS ตามที่กำหนดไว้

ข้อ 4 แบบฟอร์ม และกำหนดการส่งแผนบูรณาการ

คณาจารย์ หรือนักวิจัยผู้สนใจ สามารถ Download แบบฟอร์มแผนบูรณาการ (Integrated research program) ได้ที่เว็บไซต์ dept.npru.ac.th/rdi โดยการส่งแผนบูรณาการแบบผ่านกระบวนการพัฒนา แผนบูรณาการให้ขึ้นไปตามเอกสารแนบท้ายประกาศนี้ และการส่งแผนบูรณาการแบบไม่ผ่านกระบวนการ พัฒนาข้อเสนอโครงการวิจัย ภายในวันที่ 24 สิงหาคม 2561

ประกาศ ณ วันที่ 24 เมษายน พ.ศ. 2561



(ผู้ช่วยศาสตราจารย์ ดร.พัชรศักดิ์ อาลัย)

รองอธิการบดี ปฏิบัติราชการแทน

อธิการบดีมหาวิทยาลัยราชภัฏนครปฐม

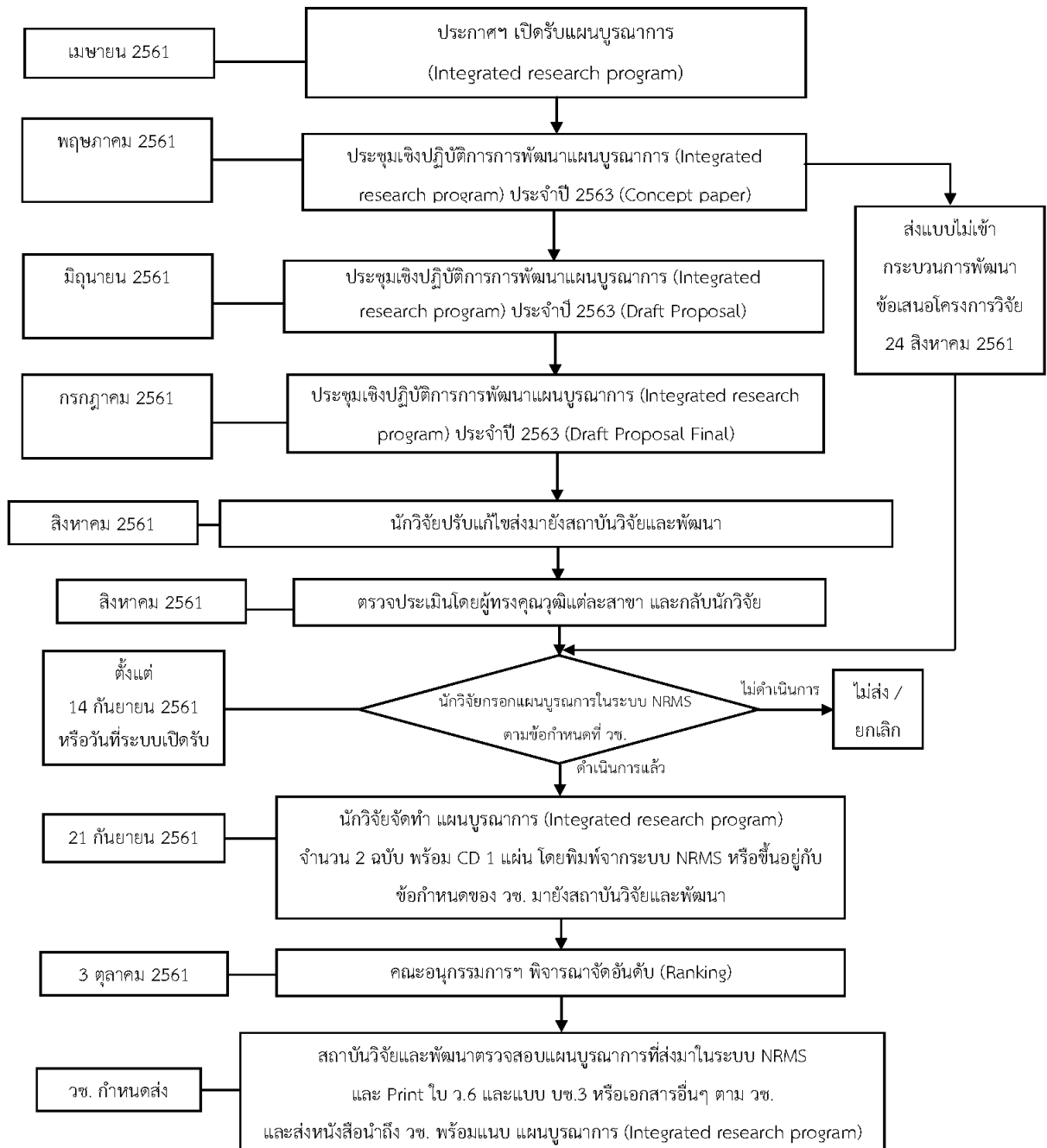
24 เม.ย. 61 เวลา 20:26:14 Non-PKI Server Sign

Signature Code : RAAwA-DYAMA-A3AEE-AQQA4

บัญชีรายละเอียดแนบท้ายประกาศมหาวิทยาลัยราชภัฏนครปฐม

ประกาศ ณ วันที่ เมษายน 2561

เรื่อง บัญชีรายละเอียดแนบท้ายฯ การเปิดรับแผนบูรณาการ (Integrated research program) เพื่อเสนอของบประมาณแผนบูรณาการพัฒนาศักยภาพ วิทยาศาสตร์ เทคโนโลยี วิจัยและนวัตกรรม ประจำปีงบประมาณ พ.ศ. 2563



หมายเหตุ ระยะเวลาอาจเปลี่ยนแปลงได้ตามความเหมาะสม



(ผู้ช่วยศาสตราจารย์ ดร.พัชรศักดิ์ อาลัย)

รองอธิการบดี ปฏิบัติราชการแทน

อธิการบดีมหาวิทยาลัยราชภัฏนครปฐม

24 เม.ย. 61 เวลา 20:26:44 Non-PKI Server Sign

Signature Code : MQAzA-DcARQ-A0AEI-ARgAy