



# จดหมายข่าว

งานประกันคุณภาพการศึกษา มหาวิทยาลัยราชภัฏนครปฐม

ปีที่ 6 ฉบับที่ 4 ( ตุลาคม - ธันวาคม ) 2559

## บรรณาธิการ

สวัสดีค่ะ ท่านผู้อ่านจดหมายข่าว ประกันคุณภาพการศึกษา มหาวิทยาลัย ราชภัฏนครปฐมทุกท่าน วารสารฉบับนี้ เข้าสู่ปีที่ 6 ฉบับที่ 4 ประจำเดือน ตุลาคม – ธันวาคม 2559 ซึ่งเนื้อหาฉบับนี้ได้พูดถึง เกรนต์ edPex ว่าคืออะไร มีความสำคัญอย่างไร กับระบบประกันคุณภาพการศึกษา และมีการนำเสนอตัวบ่งชี้และค่าเป้าหมาย การประเมินคุณภาพการศึกษาภายใน ระดับหลักสูตร คณะ สถาบัน ประจำปี การศึกษา 2559 พร้อมด้วยกำหนดการและ แผนงานประกันคุณภาพ ปีการศึกษา 2559 หวังว่าข้อมูลข่าวสารภายในเล่มจะเป็น ประโยชน์กับการดำเนินงานด้านประกัน คุณภาพในหน่วยงานของท่านค่ะ



## สารบัญ

Edpex คืออะไร	หน้า 1
ตัวบ่งชี้และค่าเป้าหมายการประเมิน คุณภาพการศึกษาภายใน ระดับหลักสูตร ประจำปีการศึกษา 2559	หน้า 15
ตัวบ่งชี้และค่าเป้าหมายการประเมิน คุณภาพการศึกษาภายใน ระดับคณะ ประจำปีการศึกษา 2559	หน้า 18
ตัวบ่งชี้และค่าเป้าหมายการประเมิน คุณภาพการศึกษาภายใน ระดับสถาบัน ประจำปีการศึกษา 2559	หน้า 20
ตัวบ่งชี้และค่าเป้าหมายการประเมิน คุณภาพการศึกษาภายใน ประจำปี การศึกษา 2559 ระดับสำนัก/สถาบัน มหาวิทยาลัยราชภัฏนครปฐม	หน้า 21
กำหนดการและแผนงานประกันคุณภาพ ปีการศึกษา 2559	หน้า 26

## EdPEX คืออะไร

EdPEX ย่อมาจาก “Education Criteria for Performance Excellence” หรือ “เกณฑ์คุณภาพการศึกษาเพื่อการดำเนินการที่เป็นเลิศ” ซึ่งเป็นกรอบการพัฒนาคุณภาพการบริหารจัดการตามแนวทางของเกณฑ์ Malcolm Baldrige National Quality Award: MBNQA ที่เป็นต้นแบบของรางวัลคุณภาพแห่งชาติ (Thailand Quality Award: TQA) เกณฑ์ EdPEX คือกรอบที่ทำให้มอง/คิดและบริหารองค์กรในเชิงระบบ (มองทุกระบบเชื่อมโยงกันหมด) และช่วยให้ออกแบบและพัฒนาอย่างก้าวกระโดดและยั่งยืน จากจุดเน้นที่เป็นเรื่องหลักของสถาบันของเราจริงๆ

วัตถุประสงค์ของเกณฑ์ เพื่อช่วยให้สถาบันของท่าน ไม่ว่าจะ มีขนาดใด มีหลักสูตร และบริการประเภทใด ตอบคำถาม 3 ข้อ คือ

- 1) สถาบันของท่านดำเนินการได้ดีที่สุดเท่าที่ทำได้หรือยัง
- 2) ท่านทราบได้อย่างไร
- 3) มีอะไรที่สถาบันของท่านจะพัฒนาให้ดีขึ้นได้อีกหรือไม่ และอย่างไร

## ในสถาบันของท่าน

เกณฑ์ EdPEX สร้างพลังให้สถาบันของท่าน ไม่ว่าจะ มีขนาดใด หรือมีหลักสูตรและบริการ ประเภทใดให้บรรลุเป้าหมาย ทำให้การเรียนรู้ของนักศึกษาดีขึ้น ปรับปรุงผลการดำเนินการทุกด้าน และเพิ่มความสามารถในการแข่งขัน โดยทำให้แผน กระบวนการตัดสินใจ บุคลากร ระบบ ปฏิบัติการ และผลลัพธ์มีความสอดคล้องกัน การนำเกณฑ์นี้ไปใช้ ช่วยให้ท่านสามารถประเมิน ได้อย่างรอบด้านว่าขณะนี้สถาบันของท่านอยู่ในตำแหน่งใด และต้องการมุ่งไปที่ใด เกณฑ์ช่วย ให้ท่านมีเครื่องมือในการตรวจสอบระบบบริหารงานทุกภาคส่วน พัฒนาปรับปรุง กระบวนการ และผลลัพธ์ โดยคำนึงถึงภาพโดยรวมของสถาบัน เกณฑ์ EdPEX เป็นชุดของคำถามเกี่ยวกับ เรื่องสำคัญ 7 ด้านในการบริหารและดำเนินงานของสถาบัน ได้แก่

1. การนำองค์การ
2. กลยุทธ์
3. ลูกค้า
4. การวัด การวิเคราะห์และการจัดการความรู้
5. บุคลากร
6. ระบบปฏิบัติการ

คำถามเหล่านี้ผูกโยงกันเป็นกรอบการบริหารผลการดำเนินการที่บูรณาการกันเป็นหนึ่งเดียว การตอบคำถามเหล่านี้ช่วยให้สถาบันจัดการเรื่องทรัพยากรให้สอดคล้องกัน ค้นหาจุดแข็ง และโอกาสพัฒนา ปรับปรุงการสื่อสาร การเพิ่มผลผลิต และควมมีประสิทธิผล รวมทั้งบรรลุ เป้าประสงค์เชิงกลยุทธ์ ทำได้ดีแล้ว สถาบันของท่านจะรุดหน้าสู่ความเป็นเลิศโดย

- ส่งมอบคุณค่าที่ดีขึ้นอย่างต่อเนื่องให้กับผู้เรียน ลูกค้ำกลุ่มอื่น และผู้มีส่วนได้ส่วนเสีย ซึ่งส่งผลให้เกิดคุณภาพการศึกษาและความยั่งยืนขององค์กร
- ปรับปรุงประสิทธิผลการดำเนินการและขีดความสามารถของสถาบัน
- มีการปรับปรุงและเกิดการเรียนรู้ของสถาบัน
- สมาชิกทุกคนในสถาบันมีการเรียนรู้และพัฒนา

### ประโยชน์ของเกณฑ์ในระดับประเทศ

- เกณฑ์ EdPEx มีบทบาทที่สำคัญ 3 ด้านในการทำให้ประเทศไทยมีความสามารถในการ แข่งขันที่ดีขึ้น
- เกณฑ์ช่วยปรับปรุงวิธีการดำเนินงานของสถาบันการศึกษา เพิ่มขีดความสามารถ และ ผลลัพธ์ที่ดีขึ้น
  - เกณฑ์ช่วยกระตุ้นให้เกิดการสื่อสารและแลกเปลี่ยนแนวปฏิบัติที่เป็นเลิศระหว่าง สถาบันต่างๆ ในประเทศ
  - เกณฑ์เป็นเครื่องมือที่สร้างความเข้าใจและบริหารจัดการผลการดำเนินการของ สถาบัน ชี้แนะแนวทางการจัดทำแผนกลยุทธ์ และเปิดโอกาสการเรียนรู้

### ในระดับโลก

ถึงแม้เกณฑ์ EdPEx จะเป็นชื่อที่ตั้งขึ้นและรู้จักกันเฉพาะในประเทศไทย แต่ ที่มาของเกณฑ์ คือ Baldrige Education Criteria for Performance Excellence เป็น ที่ยอมรับ และ รู้จักในวงการศึกษา และมีสถาบันการศึกษาหลายแห่งทั้งในสหรัฐอเมริกา ออสเตรเลีย สิงคโปร์ ฮองกง รวมทั้งประเทศไทย นำเกณฑ์นี้ไปใช้เพื่อการพัฒนาตนเอง นอกจากนี้ มีโปรแกรมเกี่ยวกับผลการดำเนินการหรือความเป็นเลิศทางธุรกิจอยู่ประมาณ 100 โปรแกรมทั่วโลกซึ่งส่วนใหญ่ใช้เกณฑ์ของ Baldrige หรือเกณฑ์ที่คล้ายคลึงกันเป็นต้นแบบ การดำเนินงานที่เป็นเลิศ

## คุณลักษณะของเกณฑ์ EdPEX

### 1. มุ่งเน้นผลลัพธ์

เกณฑ์ EdPEX มุ่งเน้นผลลัพธ์ในเรื่องหลักๆ เกี่ยวกับการเรียนรู้ของผู้เรียน กระบวนการ ผู้เรียนและลูกค้า กลุ่มอื่น บุคลากร การนำองค์การและการกำกับดูแล รวมถึงงบประมาณ การเงิน และตลาด การรวมตัววัดเหล่านี้มา ประกอบกันทำให้มั่นใจได้ว่ากลยุทธ์ของสถาบันมีความสมดุล โดยไม่ละเลยผู้มีส่วนได้ส่วนเสียบางกลุ่ม วัตถุประสงค์หรือเป้าประสงค์ทั้งระยะสั้นและระยะยาว ที่สำคัญอย่างไม่เหมาะสม

### 2. ไม่กำหนดวิธีการและปรับใช้ให้เหมาะสมได้

เกณฑ์ EdPEX ไม่ได้กำหนดวิธีการว่าสถาบันจะต้องมีโครงสร้างองค์การอย่างไร ไม่ได้ ระบุว่าสถาบันจะต้อง มีหน่วยงานด้านการวางแผน ด้านจริยธรรม พัฒนาคุณภาพ หรือหน่วยงาน อื่นๆ เกณฑ์ไม่ได้ระบุให้สถาบันบริหาร หน่วยงานต่างๆ ด้วยวิธีเดียวกัน และยอมให้สถาบันเลือก ใช้เครื่องมือที่เหมาะสมที่สุดเพื่อกระตุ้นการพัฒนา เช่น Plan-Do-Study-Act (PDSA) balanced scorecard หรือศึกษาเกณฑ์ การ ประกัน คุณ ภาพ ด้วยตนเอง (accreditation self-studies)

#### เกณฑ์ไม่กำหนดวิธีการไว้ เพราะ

1. เกณฑ์มุ่งเน้นความต้องการขององค์การที่มีร่วมกัน (common needs) มากกว่าวิธีปฏิบัติ ที่เหมือนๆ กัน ซึ่งช่วยให้เกิดความเข้าใจ การสื่อสาร การแลกเปลี่ยน ความ สอดคล้องไปในทิศทางเดียวกัน ในขณะที่สนับสนุนให้เกิดนวัตกรรมและแนวทางที่หลากหลาย

2. เกณฑ์มุ่งเน้นที่ผลลัพธ์มากกว่าวิธีปฏิบัติ เครื่องมือ หรือโครงสร้างของ สถาบัน เกณฑ์สนับสนุนให้สถาบัน ตอบคำถามด้วยแนวทางที่สร้างสรรค์ ปรับให้เหมาะสม กับสถาบัน และมีความยืดหยุ่น กระตุ้นการเปลี่ยนแปลงทั้ง แบบค่อยเป็นค่อยไปและอย่าง ก้าวกระโดด รวมทั้งการปรับปรุงด้วยการสร้างนวัตกรรม การเลือกใช้เครื่องมือ วิธีการ ระบบ และโครงสร้างของสถาบัน จึงขึ้นกับปัจจัยต่างๆ เช่น ขนาดและประเภทของสถาบัน ความสัมพันธ์ ระดับองค์การ และระดับการพัฒนา รวมทั้งความสามารถและความรับผิดชอบ ของบุคลากรและห่วงโซ่อุปทาน ปัจจัยเหล่านี้มีความแตกต่างกัน ระหว่างสถาบันการศึกษาต่างๆ และมักจะเปลี่ยนแปลงไปตามวิวัฒนาการของ ความต้องการ และกลยุทธ์ของสถาบัน

### 3. มุ่งเน้นที่ความต้องการของสถาบันการศึกษา

เกณฑ์ EdPEX ให้ความสำคัญกับการเรียนรู้ของผู้เรียน โดยตระหนักถึงความแตกต่างใน ด้านพันธกิจ บทบาท และหลักสูตรของสถาบันต่างๆ เกณฑ์นี้มองว่าผู้เรียนเป็นลูกค้าที่สำคัญ แต่ ในขณะเดียวกันสถาบันอาจมี ลูกค้ากลุ่มอื่น (เช่น ผู้ปกครอง ผู้ใช้บัณฑิต ผู้ใช้ผลงานวิจัย) ด้วย

แนวคิดความเป็นเลิศในเกณฑ์การศึกษานี้ มีองค์ประกอบ 3 ส่วน ได้แก่

1) กลยุทธ์การประเมินที่ได้ผ่านการกลั่นกรองและใช้ได้ผลอย่างดีในทางปฏิบัติ

2) การปรับปรุงตัววัดและตัวบ่งชี้หลักต่อเนื่องทุกปี โดยเฉพาะอย่างยิ่ง ด้านการเรียนรู้ ของผู้เรียน และผลลัพธ์ตามพันธกิจอื่น

3) ความเป็นผู้นำที่เป็นที่ประจักษ์ในด้านผลการดำเนินการและการปรับปรุง เมื่อ เทียบเคียงกับสถาบัน/องค์กรที่ดำเนินการในลักษณะคล้ายคลึงกัน หรือค่าเทียบเคียงที่เหมาะสม

เกณฑ์ EdPEX เกณฑ์รางวัลคุณภาพแห่งชาติ (TQA) และเกณฑ์มาตรฐานโรงพยาบาล และบริการสุขภาพ (HA) ของสถาบันรับรองคุณภาพสถานพยาบาล (สรพ.) เกณฑ์คุณภาพการบริหาร จัดการภาครัฐ (PMQA) ของสำนักงานคณะกรรมการพัฒนาระบบราชการ (กพร.) และระบบการ ประเมินคุณภาพรัฐวิสาหกิจ (SEPA) ของสำนักงานคณะกรรมการนโยบายรัฐวิสาหกิจ ล้วนสร้าง ขึ้นมาโดยอาศัยกรอบคำถาม 7 หมวดเช่นเดียวกัน

ซึ่งสามารถปรับใช้ให้เหมาะสมกับลักษณะ ขององค์กรทุกประเภท การใช้กรอบเดียวกันในทุกภาคส่วน จะ สนับสนุนให้มีความร่วมมือกัน ในการแลกเปลี่ยนแนวปฏิบัติที่เป็นเลิศ อย่างไรก็ตาม เนื่องจากสถาบันการศึกษาอาจ พิจารณา ข้อกำหนดของเกณฑ์ แตกต่างจากหน่วยงาน/ภาคส่วนอื่นๆ EdPEX จึงแปลงภาษาที่ใช้และ แนวคิดหลัก ของภาคธุรกิจและการดำเนินการที่เป็นเลิศให้เป็นแนวคิดหลักที่มีความสำคัญเทียบ เทียมกันเพื่อความเป็นเลิศทางการศึกษา

#### 4. สนับสนุนมุมมองเชิงระบบเพื่อให้เป้าประสงค์สอดคล้องไปในทางเดียวกันทั้งสถาบัน

เกณฑ์ EdPEX สร้างความสอดคล้องไปในทางเดียวกันทั้งสถาบันจากตัววัดที่ได้มา จากกระบวนการและกลยุทธ์ของสถาบันที่มีการเชื่อมโยงและเสริมซึ่งกันและกัน ตัววัดเหล่านี้ ผูกโยงโดยตรงกับคุณค่าในมุมมองของผู้เรียน ลูกค่างุ่มอื่น และผู้มีส่วนได้ส่วนเสีย และกับผล การดำเนินการโดยรวม ดังนั้นการใช้ตัววัดเหล่านี้ จึงเป็นกรอบที่ทำให้กิจกรรมต่างๆ ดำเนินไป ในทิศทางเดียวกันอย่างต่อเนื่องโดยลดความจำเป็นที่จะต้องกำหนดวิธีปฏิบัติโดยละเอียด ลดการรวมศูนย์การตัดสินใจ หรือลดกระบวนการจัดการที่ซับซ้อนเกินไป ดังนั้นตัววัดเหล่านี้จึง เป็นทั้งเครื่องมือในการสื่อสาร และเป็นวิธีการถ่ายทอดผลการดำเนินการที่สถาบันต้องการไปสู่ การปฏิบัติอย่างคงเส้นคงวา ความสอดคล้องไปในแนวทางเดียวกันนี้ ทำให้มั่นใจว่าสถาบันมี จุดมุ่งหมายที่แน่ชัดและเป็นที่ยอมรับทั่วทั้งองค์กร ในขณะที่เดียวกันก็สนับสนุนความคล่องตัว การสร้างนวัตกรรม และการกระจายอำนาจในการตัดสินใจ มุมมองเชิงระบบเพื่อให้เป้าประสงค์สอดคล้องไปในทางเดียวกัน เป็นเรื่องที่ยังลึก อยู่ในโครงสร้างที่บูรณาการกันระหว่าง ค่านิยมหลักและแนวคิด โครงร่างองค์กร คำถามของเกณฑ์ และแนวทางการให้คะแนน รวมทั้งการมุ่งเน้นผลลัพธ์ เหตุปัจจัยและผล และการเชื่อมโยงข้ามกระบวนการระหว่างหัวข้อต่างๆ ในเกณฑ์ ซึ่งความเชื่อมโยง นี้จำเป็นต้องมี

ความเป็นพลวัตร ตามกลยุทธ์และเป้าหมายที่เปลี่ยนไปตามเวลา เมื่อใช้เกณฑ์นี้ ข้อมูลป้อนกลับระหว่างกระบวนการและผลลัพธ์ จะช่วยให้เกิดวงจรแห่งการพัฒนาที่เน้นการ ปฏิบัติ 4 ขั้นตอน คือ

1. การออกแบบและเลือกกระบวนการ วิธีการ และตัววัด ที่มีประสิทธิผล (แนวทาง)
2. การนำแนวทางไปปฏิบัติอย่างอย่างคงเส้นคงวา (การนำไปสู่การปฏิบัติ)
3. การติดตามประเมินความก้าวหน้า การเก็บและแบ่งปันความรู้ รวมทั้งการหา โอกาสในการสร้างนวัตกรรม (การเรียนรู้)
4. การปรับแผนบนพื้นฐานของสิ่งที่พบจากการประเมินและผลการดำเนินการของ สถาบัน การทำให้กระบวนการและการปฏิบัติงานในหน่วยงานต่างๆ ประสานกลมกลืนกัน รวมทั้งการเลือกตัววัดของกระบวนการและผลลัพธ์ที่ดีกว่าเดิม (บูรณาการ)

#### 5. สนับสนุนการตรวจประเมินที่เน้นเป้าประสงค์

เกณฑ์และแนวทางการให้คะแนน ประกอบด้วยระบบการตรวจประเมินซึ่งแยกเป็น 2 ส่วน การใช้เกณฑ์เพื่อประเมินตนเอง ช่วยให้สถาบันเห็นภาพคร่าวๆ ของจุดแข็งและโอกาส พัฒนาจากการตอบคำถามตามข้อกำหนดต่างๆ 17 หัวข้อ ซึ่งเน้นที่ผลการดำเนินการ ตาม ระดับพัฒนาการอย่างต่อเนื่องของกระบวนการและผลลัพธ์ของการดำเนินการ (แนวทางการ ให้คะแนน)

ด้วยเหตุนี้การตรวจประเมินตามเกณฑ์ EdPEX จึงนำไปสู่การปรับปรุงผลการดำเนิน การอย่างจริงจังในทุกด้าน เครื่องมือนี้ให้ประโยชน์ในการบริหารจัดการมากกว่าวิธีการทบทวนผล การดำเนินการตามวิธีการอื่นๆ และสามารถปรับใช้ได้กับกลยุทธ์ ระบบการจัดการ และองค์การ หลากหลายประเภท

ดูเรื่อง “วิธีใช้เกณฑ์เล่มนี้” เพื่อเรียนรู้เพิ่มเติมว่าเกณฑ์ EdPEX สามารถช่วยให้ท่าน นำสถาบัน ปรับปรุงผลการดำเนินการและมีผลลัพธ์ที่ยั่งยืนอย่างไร นอกเหนือจากนี้ การเข้าสู่ เส้นทาง EdPEX หมายถึงท่านได้เข้ามาเป็นส่วนหนึ่งในความเพียรพยายามทำให้ประเทศไทยมี ความเป็นเลิศด้านการศึกษา และสามารถแข่งขันได้ในเวทีโลก

สถาบันจึงน่าที่จะใช้ประโยชน์จากเกณฑ์นี้ เพื่อมอบสิ่งที่ดีกว่าสำหรับทั้งผู้เรียน ลูกค้า กลุ่มอื่น อาจารย์ บุคลากร ผู้บริหาร และผู้มีส่วนได้ส่วนเสียอื่นๆ รวมถึงประเทศชาติ

### เกณฑ์คุณภาพการศึกษาเพื่อการดำเนินการที่เป็นเลิศและโครงสร้าง

#### เกณฑ์คุณภาพการศึกษาเพื่อการดำเนินการที่เป็นเลิศ : มุมมองเชิงระบบ

ระบบที่มุ่งเน้นผลการดำเนินการ ประกอบด้วยเกณฑ์ 6 หมวด ที่ส่วนกลางของภาพ ซึ่ง อธิบายกระบวนการและผลลัพธ์ที่สถาบันทำได้ การดำเนินการที่เป็นเลิศต้องการการนำองค์การที่เข้มแข็ง และแสดงออกด้วยผลลัพธ์ที่โดดเด่น

คำว่า “บูรณาการ” ตรงกลางภาพ แสดงให้เห็นว่าทุกส่วนประกอบของระบบมีความ สัมพันธ์ซึ่งกันและกัน หัวลูกศรแนวอนตรงกลางภาพ แสดงความเชื่อมโยงที่สำคัญอย่างยิ่งระหว่าง “กลุ่มการนำองค์การ” และ “กลุ่มผลลัพธ์” และความสัมพัทธ์โดยตรงระหว่างหมวดการนำองค์การและผลลัพธ์ ส่วนหัวลูกศรแนวตั้ง ซึ่งชี้ไป-กลับระหว่างระบบพื้นฐานซึ่งให้สารสนเทศและข้อมูล บ้อนกลับสู่กระบวนการหลักและสภาพแวดล้อมของสถาบัน

### โครงสร้างของเกณฑ์คุณภาพการศึกษาเพื่อการดำเนินการที่เป็นเลิศ

เกณฑ์ EdPEX ทั้ง 7 หมวดประกอบด้วยหัวข้อและประเด็นที่ควรพิจารณาต่างๆ ดังนี้  
หัวข้อ คือ องค์ประกอบหลักทั้งหมดของเกณฑ์นี้ซึ่งแสดงระบบการบริหารจัดการเชิง บูรณาการมีทั้งหมด 17 หัวข้อ (รวมอีก 2 หัวข้อในโครงสร้างองค์กร) ซึ่งแต่ละหัวข้อมีจุดมุ่งเน้นที่ เฉพาะเจาะจงหัวข้อเหล่านี้แบ่งเป็น 3 กลุ่มตามประเภทของข้อมูลที่ต้องการต้องอธิบาย

- บทนำ (โครงสร้างองค์กร) กำหนดให้อธิบายสภาพแวดล้อมขององค์กร
- หัวข้อที่เกี่ยวกับกระบวนการ กำหนดให้อธิบายกระบวนการขององค์กร
- หัวข้อที่เกี่ยวกับผลลัพธ์ กำหนดให้รายงานผลลัพธ์ของกระบวนการของ องค์กร

#### ประเด็นที่ควรพิจารณา

ในแต่ละหัวข้อมีประเด็นที่ควรพิจารณาอย่างน้อยหนึ่งประเด็น (ขึ้นต้นด้วย ก, ข, ค ตามลำดับ)

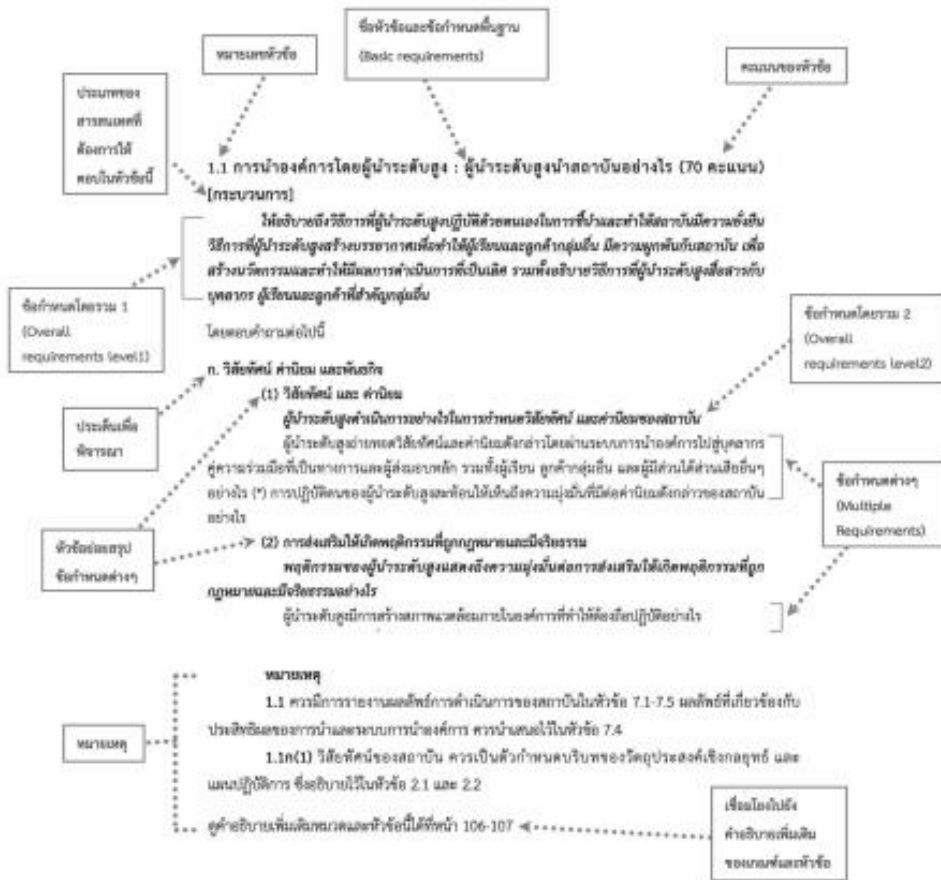
#### ข้อกำหนด

ข้อกำหนดในหัวข้อเป็นคำถามหรือข้อความซึ่งแบ่งได้ 3 ระดับ คือ

- ข้อกำหนดพื้นฐาน เป็นหัวเรื่องที่เขียนในลักษณะคำถาม (เช่น “สถาบันมีวิธีการ ใดๆในการรวบรวมสารสนเทศจากผู้เรียนและลูกค้ากลุ่มอื่น”)
- ข้อกำหนดโดยรวม ข้อกำหนดโดยรวมในแต่ละหัวข้อได้แสดงเป็นตัวหนาและเอียง ไว้ใน 2 ระดับด้วยกัน คือ ระดับที่ 1 เป็นเนื้อหาคำถามส่วนที่อยู่ถัดจากหัวข้อเรื่องโดยตรง และ ระดับที่ 2 เป็นเนื้อหาคำถามประโยคแรกในแต่ละข้อความ
- ข้อกำหนดต่างๆ เป็นคำถามย่อยที่อยู่ในแต่ละประเด็นที่ควรพิจารณา คำศัพท์ที่สำคัญ คำศัพท์ที่สำคัญต่างๆ สามารถดูความหมายของคำศัพท์สำคัญได้ในอภิธานศัพท์ ตั้งแต่ หน้า 99 เกณฑ์คุณภาพการศึกษาเพื่อการดำเนินการที่เป็นเลิศ ฉบับปี 2558-2561 3 รูปแบบของหัวข้อ 4 เกณฑ์คุณภาพการศึกษาเพื่อการดำเนินการที่เป็นเลิศ ฉบับปี 2558-2561 คະແນນຂອງເກົ້າຄຸນນຳພາການສຶກສາສຳລັບການດຳເນີນການທີ່ເປັນເລີດ



## รูปแบบของหัวข้อ



## แนวทางการใช้เกณฑ์ EdPEX

แนวทางต่อไปนี้จะช่วยให้สถาบัน สามารถตอบสนองต่อข้อกำหนดทั้ง 17 หัวข้อใน เกณฑ์ได้อย่างมีประสิทธิภาพที่สุด ให้ดูระบบการให้คะแนนรวมทั้งแนวทางการประเมิน ซึ่งอธิบายวิธีการตรวจประเมินผลการวิเคราะห์ตนเอง และการบรรลุผลการดำเนินการ ของสถาบัน

### ขั้นตอนแรก

#### 1. เรียนรู้เกี่ยวกับเกณฑ์

ให้ทำความเข้าใจอย่างถ่องแท้ กับเนื้อหาในส่วนต่างๆ ซึ่งให้ภาพทั้งหมดเกี่ยวกับ เกณฑ์นี้ ดังต่อไปนี้ :

- เนื้อหารายละเอียดของเกณฑ์ EdPEX
- ระบบการให้คะแนน
- อภิธานศัพท์
- คำอธิบายเพิ่มเติมรายหมวดและหัวข้อต่างๆ

#### 2. รู้วิธีอ่านเกณฑ์และวิธีการตอบสนองต่อข้อกำหนดของหัวข้อต่างๆ

ให้ทำความเข้าใจโครงสร้างของเกณฑ์ EdPEX เนื้อหาเกณฑ์ในทุก หมวดแบ่งออกเป็นหัวข้อ (ได้แก่ 1.1, 1.2 ฯลฯ) ซึ่งเป็นองค์ประกอบสำคัญในการดำเนินการใน แต่ละหมวด ภายใต้หัวข้อจะมีข้อกำหนดโดยรวมซึ่งเป็นข้อความที่ขยายข้อกำหนดพื้นฐานของ เกณฑ์ในหัวข้อนั้น ๆ ในลำดับถัดไปจะเป็นข้อความต่างๆ จัดเป็นหมวดหมู่ ภายใต้ประเด็นเพื่อ พิจารณา

ในการตอบสนองต่อข้อความ ให้พิจารณาคำถามในข้อกำหนดโดยรวม (overall requirement) หากสถาบันยังค้นพบว่าข้อความที่ยังไม่สามารถตอบได้ครบถ้วนในระดับนี้ ก็สามารถนำไปใช้ในการวางแผนเพื่อปรับปรุงกระบวนการ หากต้องการเข้าใจความหมาย ของเกณฑ์ลึกซึ้งยิ่งขึ้น อาจทำได้โดยอ่านคำถามย่อยๆ ที่อยู่ ภายใต้ประเด็นเพื่อพิจารณาและ หมายเหตุ

เกณฑ์ EdPEX ได้คงเนื้อหาของข้อกำหนดโดยรวมจากเกณฑ์ปี 2557 เอาไว้ (overall level 1) ซึ่งมีเนื้อหาของกระบวนการที่มีความสำคัญในการดำเนินการ หากสถาบันมีการพัฒนา ในระดับนี้ครบถ้วนก็สามารถนำไปสู่การสร้างระบบที่สมบูรณ์ขึ้น โดยพัฒนาตามข้อกำหนดโดย รวมในระดับ 2 (overall level 2) ที่กำกับในแต่ละคำถามต่อไป

สถาบันควรเข้าใจว่าคำถามต่าง ๆ เหล่านี้ เพื่อช่วยให้สถาบันใช้สารสนเทศที่มีอยู่ ดำเนินกระบวนการต่างๆ อย่างเป็นระบบ และตอบสนองต่อความต้องการของเกณฑ์ได้ เกณฑ์คุณภาพการศึกษาเพื่อการดำ เนินการที่เป็นเลิศ ฉบับปี 2558-2561 75 หากสถาบันมีระบบที่มีประสิทธิผลและสามารถตอบสนองต่อข้อกำหนดโดยรวมได้ ก็สามารถพยายามตอบสนองต่อคำถามของข้อกำหนดต่าง ๆ ต่อไป ซึ่งคำถามต่าง ๆ ช่วยชี้แนะ ให้เข้าใจอย่างถ่องแท้ ว่าต้องการสารสนเทศอะไรบ้าง **ทั้งนี้ไม่ควรตอบคำถามแต่ละข้อแยกจาก กัน โดยไม่เห็นความเชื่อมโยงของสารสนเทศที่เกี่ยวข้องกับการตอบคำถามในแต่ละข้อ**

### 3. อ่านแนวทางการประเมินให้เข้าใจ

ในการตอบสนองต่อคำถามของหัวข้อต่างๆ สถาบันต้องพิจารณาทั้งข้อกำหนด ของเกณฑ์และแนวทางการประเมินซึ่งอยู่ในรูปแบบของคะแนน ทั้งนี้เพราะ แนวทางการประเมินนั้น นอกจากจะเสริมความเข้าใจในข้อกำหนดของหัวข้อกระบวนการแล้ว ยังสะท้อนให้เห็นระดับพัฒนาการของแนวทาง ความครอบคลุมของการนำแนวทางดังกล่าวไปปฏิบัติ ระดับของการเรียนรู้และการบูรณาการกับองค์ประกอบอื่นๆ ในระบบการ จัดการผลการดำเนินการของสถาบัน

ในการทำงานร่วมกันเพื่อเสริมข้อกำหนดในหัวข้อผลลัพธ์ แนวทางการประเมินผลลัพธ์ยังเน้นถึงระดับผลการดำเนินการในปัจจุบัน ความสำคัญของแนวโน้มของผลลัพธ์ ข้อมูลเชิงเปรียบเทียบที่เกี่ยวข้อง การบูรณาการกับองค์ประกอบสำคัญในระบบการจัดการผล การดำเนินการของสถาบัน และความเข้มแข็งของการกระบวนการปรับปรุง

ในการประเมินตนเอง สถาบันควรอ่านคำอธิบายของการให้คะแนนในแต่ละระดับ โดยองค์รวม และเลือกแถบคะแนน (Band) ที่เหมาะสมกับระดับพัฒนาการของสถาบันในหัวข้อ นั้นโดยรวม โดยไม่ใช่ค่าเฉลี่ยของแต่ละประเด็น และไม่จำเป็นต้องตัดสินโดยใช้คะแนนเพียง ค่าเดียว

### 4. ทำความเข้าใจกับความหมายของคำสำคัญๆ ที่ใช้ในเกณฑ์

คำศัพท์หลายคำที่ใช้ในเกณฑ์ อาจมีความหมายไม่ตรงกับความหมายที่ใช้อยู่ ในสถาบันของท่าน คำศัพท์ดังกล่าวจะมีคำอธิบายขยายความไว้ใน “อภิธานศัพท์” การทำความเข้าใจกับคำสำคัญเหล่านี้จะช่วยให้สถาบันสามารถประเมินตนเองได้ อย่างถูกต้อง และสื่อให้ผู้ประเมินเข้าใจกระบวนการและผลลัพธ์ของสถาบัน และเพื่อใช้ในการ วางแผนการปรับปรุง

## 5. เริ่มต้นด้วยการจัดทำโครงร่างองค์กร

โครงร่างองค์กรเป็นจุดเริ่มต้นที่เหมาะสมที่สุด โครงร่างองค์กรจะ ช่วยให้ทุกฝ่ายได้แก่ สถาบันที่ใช้เกณฑ์ในการตรวจประเมินตนเอง ผู้เตรียมรายงานเพื่อขอรับ การประเมินหรือผู้ประเมินรายงานให้เข้าใจในสิ่งที่เกี่ยวข้อง และสำคัญที่สุดต่อการอยู่รอด พันธกิจ และผลการดำเนินงานของสถาบัน

### แนวทางในการตอบคำถามในหัวข้อกระบวนการ

แม้ว่าเกณฑ์ EdPEX จะมุ่งเน้นในด้านผลการดำเนินการสำคัญๆ ของสถาบัน แต่คำพึง ผลลัพธ์เพียงอย่างเดียวให้คุณค่าทางด้านการวินิจฉัยองค์กรน้อยมาก ตัวอย่างเช่น หากสถาบัน มีผลการดำเนินการบางเรื่องที่ไม่ดี หรือมีอัตราการปรับปรุงที่ต่ำกว่าของคู่แข่งหรือสถาบันอื่นที่ เทียบกันได้ สถาบันต้องเข้าใจถึงสาเหตุว่าเพราะอะไร และควรดำเนินการอย่างไรเพื่อเร่งการ ปรับปรุงให้ดีขึ้น

คำตอบของหัวข้อกระบวนการ (หมวด 1-6) ช่วยให้สถาบันหรือผู้ประเมินรายงานของ สถาบันสามารถวินิจฉัยกระบวนการที่มีความสำคัญที่สุดกับสถาบัน (ที่ส่งผลต่อการปรับปรุงการ ดำเนินการมากที่สุด และมีผลต่อผลลัพธ์และการดำเนินการที่สำคัญ) เนื้อหาและความสมบูรณ์ ของคำตอบในแต่ละหัวข้อมีผลอย่างยิ่งต่อการวินิจฉัย และคุณภาพของข้อมูลป้อนกลับ ดังนั้น สถาบันจึงควรตอบหัวข้อต่างๆ โดยเน้นสารสนเทศของกระบวนการสำคัญ เป็นหลัก ตามแนวทาง ดังต่อไปนี้

#### 1. เข้าใจความหมายของคำว่า “อย่างไร”

หัวข้อกระบวนการประกอบด้วยคำถามที่ใช้คำว่า “อย่างไร” สถาบันควรตอบคำถาม ดังกล่าวด้วยการนำเสนอสารสนเทศของกระบวนการสำคัญที่แสดงถึงแนวทาง การถ่ายทอดเพื่อ นำไปปฏิบัติการเรียนรู้และการบูรณาการคำตอบ ที่ขาดสารสนเทศดังกล่าว หรือให้เพียงแค่ว่าตัวอย่างจะถูกจัดอยู่ในกลุ่ม “สารสนเทศผิวเผิน” ดังระบุในแนวทางการประเมิน

##### - แสดงให้เห็นว่ามีแนวทางที่เป็นระบบ

แนวทางที่เป็นระบบจะสามารถนำไปทำซ้ำได้ และใช้ข้อมูลและสารสนเทศเพื่อ สนับสนุนการเรียนรู้หรืออีกนัยหนึ่งคือ แนวทางจะเป็นระบบได้ถ้าสามารถประเมิน ปรับปรุง มีนวัตกรรมและแบ่งปันความรู้ จนนำไปสู่การพัฒนาอย่างสมบูรณ์ขึ้น

- แสดงให้เห็นว่ามีการถ่ายทอดเพื่อนำไปปฏิบัติ

ในการตอบคำถาม ควรสรุปให้เห็นว่าได้มีการนำแนวทางไปใช้ในหน่วยงานต่างๆ ของสถาบัน

- แสดงหลักฐานให้เห็นว่ามีการเรียนรู้

แสดงหลักฐานว่ามีวงจรการประเมินผลและการปรับปรุงกระบวนการต่างๆ รวมถึง ศักยภาพในการสร้างนวัตกรรม แสดงให้เห็นว่ามีการแบ่งปันการปรับปรุงกระบวนการกับหน่วย งานภายในอื่นๆ ที่เหมาะสมเพื่อสนับสนุนการเรียนรู้ระดับสถาบัน

- แสดงให้เห็นว่ามีการบูรณาการ

การบูรณาการเป็นการแสดงให้เห็นถึงความสอดคล้องและความกลมกลืนของ กระบวนการ แผน ตัววัด กิจกรรม และผลลัพธ์ ซึ่งก่อให้เกิดประสิทธิภาพและประสิทธิผลของ สถาบัน

การแสดงให้เห็นความสอดคล้องในหัวข้อกระบวนการ และตัววัดที่สัมพันธ์กัน ในหัวข้อผลลัพธ์ จะช่วยให้สถาบันมีผลการดำเนินการที่ดีขึ้น ความสอดคล้องสามารถแสดงได้ 4 ด้าน ดังนี้

- โครงร่างองค์กรควรระบุเรื่องที่มีความสำคัญต่อสถาบันไว้ให้ชัดเจน
- ในหมวดกลยุทธ์ (หมวด 2) ซึ่งรวมถึงวัตถุประสงค์เชิงกลยุทธ์ แผนปฏิบัติการ และสมรรถนะหลัก เน้นสิ่งที่สถาบันให้ความสำคัญที่สุด และอธิบายวิธีการ ที่นำแผนกลยุทธ์ไปปฏิบัติ
- ในการอธิบายการวิเคราะห์และทบทวนระดับสถาบัน (หัวข้อที่ 4.1) แสดง ให้เห็นถึงวิธีที่สถาบันวิเคราะห์และทบทวนสารสนเทศที่เกี่ยวข้องกับผลการ ดำเนินการ เพื่อเป็นพื้นฐานในการจัดลำดับความสำคัญ
- ในหมวดกลยุทธ์ (หมวด 2) และการปฏิบัติการ (หมวด 6) เน้นระบบงาน และกระบวนการทำงานที่สำคัญต่อผลการดำเนินการโดยรวมของสถาบัน

## 2. เข้าใจความหมายของคำว่า “อะไร”

คำถามที่ใช้คำว่า “อะไร” ในหัวข้อกระบวนการมีอยู่สองลักษณะ ลักษณะแรกเป็นการ ถามหาสารสนเทศ พื้นฐานของกระบวนการหลักๆ และวิธีการดำเนินงาน แม้ว่าการระบุผู้รับผิดชอบในแต่ละขั้นตอนจะมีประโยชน์ แต่การขาดรายละเอียดว่ากระบวนการทำงานได้อย่างไร อาจไม่สามารถวินิจฉัยหรือให้ข้อมูลป้อนกลับได้

ลักษณะที่สองเป็นการถามหาสารสนเทศที่เกี่ยวข้องกับผล แผน วัตถุประสงค์ เป้าประสงค์ หรือตัวชี้วัดที่สำคัญๆ ของสถาบัน คำถามในลักษณะนี้เป็นตัวกำหนดให้สถาบัน แสดงความสอดคล้องและการบูรณาการของ ระบบการจัดการผลการดำเนินการของตนเองได้ ตัวอย่างเช่น เมื่อสถาบันระบุวัตถุประสงค์เชิงกลยุทธ์ไว้ได้อย่างไร

แผนปฏิบัติการ ตัวชี้วัดของผล การดำเนินการรวมทั้งผลลัพธ์บางเรื่อง ก็ต้องสัมพันธ์กับวัตถุประสงค์ เชิงกลยุทธ์ที่ระบุไว้

## แนวทางในการตอบหัวข้อผลลัพธ์

### 1. ให้ความสำคัญผลการดำเนินการที่สำคัญที่สุดของสถาบัน

การรายงานผลลัพธ์ควรครอบคลุมข้อกำหนดที่สำคัญที่สุดต่อความสำเร็จของสถาบัน ที่เน้นไว้ในโครงสร้างองค์การ และในหมวดการนำองค์การ หมวดการวางแผนกลยุทธ์ หมวดการ มุ่งเน้นลูกค้า หมวดการมุ่งเน้นบุคลากร และหมวดการมุ่งเน้นการปฏิบัติการ

### 2. รายงานระดับ แนวโน้มและการเปรียบเทียบผลลัพธ์และแสดงให้เห็นว่ามีการบูรณาการ

- รายงานระดับของผลการดำเนินการ โดยใช้มาตรวัดที่นำมาใช้ประโยชน์ได้

- รายงานแนวโน้ม เพื่อแสดงทิศทางของผลลัพธ์ อัตราการเปลี่ยนแปลง และขอบเขต ของการถ่ายทอดเพื่อนำไปปฏิบัติโดยทั่วไปแล้วควรมีข้อมูลย้อนหลังอย่างน้อย 3 จุด เพื่อให้เห็น แนวโน้มชัดเจน ทั้งนี้ควรแสดงผลการดำเนินการที่เกิดขึ้นจริงในอดีตและปัจจุบัน โดยไม่ใช้ผล การดำเนินการที่เป็นค่าคาดการณ์ในอนาคต

ไม่มีการกำหนดระยะเวลาขั้นต่ำสำหรับข้อมูลแนวโน้ม ช่วงเวลา ที่ใช้ควรเหมาะสม กับตัววัด แต่ละตัวที่ได้รายงานไว้ สำหรับผลลัพธ์บางอย่าง แนวโน้มอาจจะนานถึง 5 ปีหรือ กว่านั้นหรือต่ำกว่า 1 ปีก็ได้ ขึ้นอยู่กับการนำไปใช้ประโยชน์ สำหรับผลลัพธ์ที่มีความสำคัญ รวมทั้งข้อมูลใหม่ด้วย แม้ว่าจะยังไม่สามารถแสดงแนวโน้มได้อย่างชัดเจน อธิบายแนวโน้ม ที่แสดงการเปลี่ยนแปลงที่สำคัญทั้งที่ดีและไม่ดี

- รายงานการเปรียบเทียบ เพื่อแสดงว่าผลลัพธ์ของสถาบันเป็นอย่างไรเมื่อเทียบกับ ผลลัพธ์ของสถาบันอื่นที่เหมาะสม

- รายงานการบูรณาการ โดยรายงานผลลัพธ์ที่สำคัญทั้งหมดพร้อมการจำแนกอย่าง เหมาะสม (ตัวอย่างเช่น ตามกลุ่มของผู้เรียนหรือกลุ่มลูกค้าอื่นที่สำคัญ บุคลากร กระบวนการ และกลุ่มหลักสูตรและบริการ)

## ตอบคำถามอย่างมีประสิทธิภาพ

### 1. อ้างอิงหัวข้ออื่นตามความเหมาะสม

คำตอบในแต่ละหัวข้อควรมีความสมบูรณ์ในตัวเองให้มากที่สุด และคำตอบต่างหัวข้อ ก็ควรสนับสนุนซึ่งกันและกันด้วย ดังนั้นจึงเป็นการเหมาะสมที่จะอ้างอิงถึงคำตอบในหัวข้ออื่น แทนการกล่าวซ้ำ ในกรณีดังกล่าว

สารสนเทศเกี่ยวกับกระบวนการสำคัญ จึงควรระบุไว้กำกับ หัวข้อที่เกี่ยวข้องโดยตรง ตัวอย่างเช่น ควรอธิบาย รายละเอียดของระบบการพัฒนาบุคลากรและ ระบบการเรียนรู้ในหัวข้อ เมื่อมีการกล่าวถึงการพัฒนาบุคลากรและการเรียนรู้ในหัวข้อ อื่นๆ อีก ในรายงานก็ควรอ้างอิงว่าได้อธิบายไว้แล้วในหัวข้อโดยไม่ต้องให้รายละเอียดซ้ำ

**2. ใช้รูปแบบที่กระชับ** ควรเขียนรายงานโดยใช้ประโยชน์จากเนื้อหาที่บนกระดาษให้ได้มากที่สุด อาจใช้ แผนภูมิ ตาราง และสัญลักษณ์นำหัวข้อ เพื่อนำเสนอสารสนเทศได้อย่างกะทัดรัดการจำกัดจำนวนหน้า เป็นความตั้งใจที่จะบีบให้สถาบันพิจารณาว่าสิ่งใดที่สำคัญที่สุดในการบริหารสถาบันและในการ รายงานผลลัพธ์

### 3. การใช้กราฟและตาราง

ควรใช้กราฟและตาราง เพื่อรายงานผลลัพธ์จำนวนมากอย่างกระชับการแสดงผลลัพธ์ ในช่วงเวลาระยะยาว หรือเปรียบเทียบกับสถาบันอื่นๆ ควร “ปรับให้เป็นฐานเดียวกัน” (ได้แก่ การนำเสนอเมื่อมีปัจจัยด้านขนาดมาเกี่ยวข้อง เช่น การรายงานเป็นสัดส่วน) ตัวอย่างเช่น การรายงานแนวโน้มด้านความปลอดภัย ในแง่ของจำนวนวันทำงานที่สูญเสียไปเนื่องจาก อุบัติเหตุต่อบุคลากร 100 คนอาจมีความหมายที่ดีกว่าการรายงานเป็นจำนวนวันทำงานที่ สูญเสียไปทั้งหมด หากจำนวนบุคลากรมีการผันแปรในช่วงเวลานั้น หรือสถาบันมีการเปรียบเทียบ ผลลัพธ์กับสถาบันอื่นที่มีจำนวนบุคลากรแตกต่างกัน

กราฟด้านล่างแสดงส่วนหนึ่งของการตอบสนองต่อเกณฑ์หมวดผลลัพธ์ด้านการ เรียนรู้ของผู้เรียน และด้านกระบวนการ สถาบันใช้อัตราการสอบผ่านการสอบครั้งแรกเพื่อขอรับ ใบประกอบวิชาชีพ เป็นตัววัดความสำเร็จที่สำคัญ

กราฟแสดงให้เห็นถึงลักษณะหลายอย่างของการรายงานผลลัพธ์ที่ชัดเจนและ มีประสิทธิผลได้แก่

- การระบุความหมายของทั้งสองแกนและหน่วยวัดอย่างชัดเจน
- รายงานทั้งระดับและแนวโน้มของผลลัพธ์ของตัววัดผลการดำเนินการที่สำคัญ เช่น อัตราการสอบผ่านการสอบครั้งแรก เพื่อขอรับใบประกอบวิชาชีพ
- รายงานผลลัพธ์ในช่วงเวลาหลายปี
- ลูกศรชี้ขึ้นแสดงว่าแนวโน้มที่สูงขึ้น ดีสำหรับตัววัดนี้
- แสดงการเปรียบเทียบอย่างเหมาะสมและชัดเจน
- สถาบันการศึกษานี้ ใช้กราฟเพียงรูปเดียวเพื่อแสดงว่ามีการติดตามอัตราการสอบ ผ่านในการสอบครั้งแรก เพื่อขอรับใบประกอบวิชาชีพที่สูงขึ้นทั้งในระดับภาพรวม ทั้งประเทศและเปรียบเทียบกับคู่แข่ง

● สถาบันคคตการณัฏการสอบผ่านฯ ที่สูงขึ้นในทุกสถาบัน ระหว่างปีการศึกษา 2555-2556 ถึง 2558-2559 ซึ่งรวมถึงการปรับปรุงอย่างฉับพลันหรืออย่างก้าว กระโดดเมื่อเทียบกับผลการดำเนินการที่ผ่านมาของสถาบัน ในรายงานควร 80 เกณฑ์คุณภาพการศึกษาเพื่อการดำเนินการที่เป็นเลิศ ฉบับปี 2558-2561 มีข้อความอธิบายถึงการเปลี่ยนแปลงอย่างก้าวกระโดดดังกล่าวและอาจอ้างถึงการ เรียนรู้ที่สำคัญจากสถาบัน ก. ที่ใช้เป็นฐานในการคาดการณ์การวิเคราะห์กราฟโดยคำนึงถึงแนวทางการให้คะแนนทำให้ได้ข้อสรุปเกี่ยวกับผลการ ดำเนินการ และระดับพัฒนาการขององค์กรดังนี้

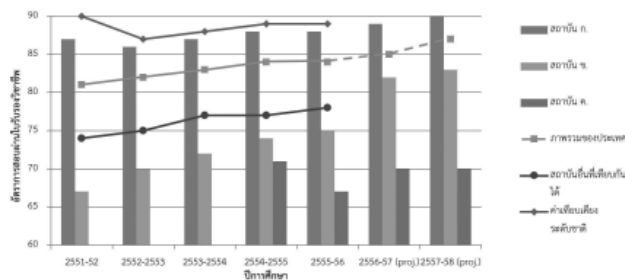
● ระดับโดยรวมในปัจจุบันของผลการดำเนินการของสถาบันดีเลิศ โดยดูจากการ เปรียบเทียบกับ และค่า เทียบเคียงระดับชาติ

● ผลโดยรวมของสถาบันมีแนวโน้มที่ดีขึ้นอย่างต่อเนื่อง

● สถาบัน ก เป็นสถาบันที่เป็นผู้นำในปัจจุบัน - แสดงผลการดำเนินการที่สูงขึ้นอย่างต่อเนื่อง และมีแนวโน้มที่ดี ตั้งแต่ปีการศึกษา 2552 สถาบัน ข มีการปรับปรุงอย่าง รวดเร็ว ถึงแม้ระดับของผลการดำเนินการ ใกล้เคียงกับ

สถาบันอื่นที่เปรียบเทียบกัน ได้แต่ยังต่ำกว่าสถาบัน ก

● สถาบัน ค ในรายงานระบุว่า เป็นสถาบันที่เพิ่งเกิดใหม่ - กำลังเริ่มมีปัญหาเพราะ คะแนนไม่สูงขึ้นแต่คาดว่า จะดีขึ้นอย่างพลิกผัน (สถาบันควรอธิบายถึงปัญหา ดังกล่าวอย่างสั้นๆ) สถาบันคคตการณัฏว่าทุกสถาบันจะมีอัตราการสอบผ่านฯ ที่สูงขึ้น สถาบัน ค จะยังคงตาม หลังสถาบันอื่นๆ และจะเริ่มเห็นผลลัพธ์ที่ดีขึ้นในปี 2556-2557



กราฟแสดงอัตราการสอบผ่านในรับรองวิชาชีพ



ตัวบ่งชี้และค่าเป้าหมายการประกันคุณภาพการศึกษาภายใน ปีการศึกษา 2559  
ตัวบ่งชี้และค่าเป้าหมายการประเมินคุณภาพการศึกษาภายใน  
ระดับหลักสูตร ประจำปีการศึกษา 2559

องค์ประกอบ	ตัวบ่งชี้	เกณฑ์	เป้าหมาย		ผู้รับผิดชอบ
			ปีการศึกษา 2558	ปีการศึกษา 2559 (↔, ↑)*	
1. การกำกับมาตรฐาน	1.1 การบริหารจัดการหลักสูตรตามเกณฑ์มาตรฐานหลักสูตรที่กำหนดโดยสกอ.	11 ข้อ	ป.ตรี 3 ข้อ บัณฑิตศึกษา 11 ข้อ	ป.ตรี 3 ข้อ บัณฑิตศึกษา 11 ข้อ ↔	หลักสูตร/คณะ สสว./บัณฑิต
2. บัณฑิต	2.1 คุณภาพบัณฑิตตามกรอบมาตรฐานคุณวุฒิระดับอุดมศึกษาแห่งชาติ	ค่าเฉลี่ย 5	ค่าเฉลี่ย 3.5	ค่าเฉลี่ย 4.00 ↑	หลักสูตร/คณะ สสว.
	2.2 การดำเนินงานทำหรือผลงานวิจัยของผู้สำเร็จการศึกษา 2.2.1 ร้อยละของบัณฑิตปริญญาตรีที่ ได้งานทำหรือประกอบอาชีพอิสระภายใน 1 ปี (ป.ตรี)	ร้อยละ 100	ร้อยละ 70	ร้อยละ 75 ↑	หลักสูตร/คณะ สสว.
	2.2.2 ผลงานของนักศึกษาและผู้สำเร็จ การศึกษาในระดับปริญญาโทที่ได้รับการ ตีพิมพ์หรือเผยแพร่ (ป.โท)	ร้อยละ 40	ร้อยละ 20	ร้อยละ 30 ↑	หลักสูตร/คณะ บัณฑิตฯ
	2.2.3 ผลงานของนักศึกษาและผู้สำเร็จ การศึกษาในระดับปริญญาเอกที่ได้รับการ ตีพิมพ์หรือเผยแพร่ (ป.เอก)	ร้อยละ 80	ร้อยละ 40	ร้อยละ 50 ↑	หลักสูตร/คณะ บัณฑิตฯ
3. นักศึกษา	3.1 การรับนักศึกษา	5 คะแนน	3 คะแนน	3 คะแนน ↔	หลักสูตร/คณะ สสว./บัณฑิตฯ/ สถาบันภาษา/ คอมพิวเตอร์
	3.2 การส่งเสริมและพัฒนานักศึกษา	5 คะแนน	3 คะแนน	3 คะแนน ↔	หลักสูตร/คณะ สสว./บัณฑิตฯ/ สถาบันภาษา/ คอมพิวเตอร์

องค์ประกอบ	ตัวบ่งชี้	เกณฑ์	เป้าหมาย		ผู้รับผิดชอบ
			ปีการศึกษา 2558	ปีการศึกษา 2559 (↔, ↑)*	
	3.3 ผลที่เกิดกับนักศึกษา	5 คะแนน	3 คะแนน	3 คะแนน ↔	หลักสูตร/คณะ สสว./บัณฑิตฯ
4. อาจารย์	4.1 การบริหารและพัฒนาอาจารย์	5 คะแนน	3 คะแนน	3 คะแนน ↔	หลักสูตร/คณะ สสว./บัณฑิตฯ
	4.2 คุณภาพอาจารย์	ร้อยละ			
	4.2.1 ร้อยละของอาจารย์ประจำ หลักสูตรที่มีคุณวุฒิปริญญาเอก	20 (ป. ตรี) 60 (ป. โท) 100 (ป. เอก)	20 (ป. ตรี) 40 (ป. โท) 60 (ป. เอก)	20 (ป. ตรี) 60 (ป. โท) 100 (ป. เอก) ↑	หลักสูตร
	4.2.2 ร้อยละของอาจารย์ประจำ หลักสูตรที่ดำรงตำแหน่งทางวิชาการ	ร้อยละ 60 (ป. ตรี) 80 (ป. โท) 100 (ป. เอก)	40 (ป. ตรี) 40 (ป. โท) 60 (ป. เอก)	40 (ป. ตรี) 40 (ป. โท) 60 (ป. เอก) ↔	หลักสูตร
	4.2.3 ผลงานวิชาการของอาจารย์ ประจำหลักสูตร	ร้อยละ 20 (ป. ตรี) 40 (ป. โท) 60 (ป. เอก) อัตราส่วน วิทยาศาสตร์	20 (ป. ตรี) 20 (ป. โท) 40 (ป. เอก) วิทยาศาสตร์และ เทคโนโลยี 1.25 วิทยาศาสตร์	20 (ป. ตรี) 30 (ป. โท) 50 (ป. เอก) ↑ วิทยาศาสตร์และ เทคโนโลยี 1.50 วิทยาศาสตร์สุภาพ	หลักสูตร
4.2.4 จำนวนบทความของอาจารย์ ประจำหลักสูตรปริญญาเอกที่ได้รับการ อ้างอิงในฐานข้อมูล TCI และ Scopus ต่อจำนวนอาจารย์ประจำหลักสูตร	๓2.50 วิทยาศาสตร์ สุภาพ 3.00 มนุษยศาสตร์ และ สังคมศาสตร์	1.50 มนุษยศาสตร์และ สังคมศาสตร์ 0.125	วิทยาศาสตร์สุภาพ - มนุษยศาสตร์และ สังคมศาสตร์ 0.15 ↑	หลักสูตร	

องค์ประกอบ	ตัวบ่งชี้	เกณฑ์	เป้าหมาย		ผู้รับผิดชอบ
			ปีการศึกษา 2558	ปีการศึกษา 2559 (↔, ↑)*	
		0.25			
	4.3 ผลที่เกิดกับอาจารย์	5 คะแนน	3 คะแนน	3 คะแนน ↔	หลักสูตร/คณะ สสว./บัณฑิตฯ
5. หลักสูตร การเรียน การสอน การประเมิน ผู้เรียน	5.1 สาระของรายวิชาในหลักสูตร	5 คะแนน	3 คะแนน	3 คะแนน ↔	หลักสูตร/คณะ สสว./บัณฑิตฯ
	5.2 การวางระบบผู้สอนและกระบวนการจัดการเรียนการสอน	5 คะแนน	3 คะแนน	3 คะแนน ↔	หลักสูตร/คณะ สสว./บัณฑิตฯ
	5.3 การประเมินผู้เรียน	5 คะแนน	3 คะแนน	3 คะแนน ↔	หลักสูตร/คณะ สสว./บัณฑิตฯ
	5.4 ผลการดำเนินงานตามกรอบมาตรฐานคุณวุฒิระดับอุดมศึกษาแห่งชาติ	ร้อยละ 100	ร้อยละ 90	ร้อยละ 90 ↔	หลักสูตร สสว./บัณฑิตฯ
6. สิ่งสนับสนุนการเรียนรู้	6.1 สิ่งสนับสนุนการเรียนรู้	5 คะแนน	3 คะแนน	3 คะแนน ↔	สนอ., คอมพิวเตอร์, สำนักวิทยบริการ/ คณะ

หมายเหตุ

สัญลักษณ์ ↔

สัญลักษณ์ ↑

หมายถึงค่าเป้าหมายในปีการศึกษา 2559 มีค่าเท่ากับค่าเป้าหมายในปีการศึกษา 2558

หมายถึงค่าเป้าหมายในปีการศึกษา 2559 มีค่าสูงกว่าค่าเป้าหมายในปีการศึกษา 2558

ตัวบ่งชี้และค่าเป้าหมายการประเมินคุณภาพการศึกษาภายใน ระดับคณะ ประจำปีการศึกษา 2559

องค์ประกอบ	ตัวบ่งชี้	เกณฑ์	ปีการศึกษา 2558											ค่าเป้าหมาย ปีการศึกษา 2559 (←, →, ↑, ↓)
			เป้าหมาย	ครุศาสตร์		มนุษยศาสตร์และ สังคมศาสตร์		วิทยาศาสตร์และ เทคโนโลยี		วิทยาการจัดการ		พยาบาลศาสตร์		
				ผลการ ดำเนินงาน	การ บรรลุผล	ผลการ ดำเนินงาน	การ บรรลุผล	ผลการ ดำเนินงาน	การ บรรลุผล	ผลการ ดำเนินงาน	การ บรรลุผล	ผลการ ดำเนินงาน	การ บรรลุผล	
1 การผลิตบัณฑิต	1.1 ผลการบริหารจัดการหลักสูตรโดยรวม	ค่าเฉลี่ย 5	ค่าเฉลี่ย 3.01	3.39	✓	3.28	✓	2.95	✗	3.13	✓	3.59	✓	ค่าเฉลี่ย 3.01 ↔
	1.2 อาจารย์ประจำคณะที่มีคุณวุฒิปริญญาเอก	ร้อยละ 40	ร้อยละ 20	34.86	✓	17.99	✗	35.99	✓	33.81	✓	16.40	✗	ร้อยละ 20 ↔
	1.3 อาจารย์ประจำคณะที่ดำรงตำแหน่งทางวิชาการ	ร้อยละ 60	ร้อยละ 20	22.01	✓	7.61	✗	11.43	✗	14.39	✗	16.40	✗	ร้อยละ 20 ↔
	1.4 จำนวนนักศึกษาเต็มเวลาเทียบเท่าต่อจำนวนอาจารย์	20:1 (วิทย์และเทคโนโลยี) 8:1 (วิทย์สุขภาพ) 25:1 (มนุษยและสังคม) 30:1 (ครุศาสตร์) 25:1 (การจัดการ)	มากกว่าหรือน้อยกว่าเกณฑ์ไม่เกินร้อยละ 15	65.36 : 1	✗	7.66 : 1	✗	-45.73 : 1	✗	156.88: 1	✗	-13.16 : 1	✓	มากกว่าเกณฑ์ไม่เกินร้อยละ 10 ↑
	1.5 การบริการนักศึกษาในระดับปริญญาตรี	6 ข้อ	5 ข้อ	6 ข้อ	✓	6 ข้อ	✓	6 ข้อ	✓	6 ข้อ	✓	6 ข้อ	✓	6 ข้อ ↑
	1.6 กิจกรรมนักศึกษาในระดับปริญญาตรี	6 ข้อ	5 ข้อ	6 ข้อ	✓	6 ข้อ	✓	6 ข้อ	✓	6 ข้อ	✓	4 ข้อ	✗	6 ข้อ ↑
2 การวิจัย	2.1 ระบบและกลไกการบริหารและพัฒนางานวิจัยหรืองานสร้างสรรค์	6 ข้อ	5 ข้อ	5 ข้อ	✓	5 ข้อ	✓	6 ข้อ	✓	5 ข้อ	✓	5 ข้อ	✓	5 ข้อ ↔
	2.2 เงินสนับสนุนงานวิจัยและงานสร้างสรรค์	60,000 บาท (วิทย์และเทคโนโลยี) 50,000 บาท (วิทย์สุขภาพ) 25,000 บาท (มนุษยและสังคม)	30,000 บาท (วิทย์และเทคโนโลยี) 25,000 บาท (วิทย์สุขภาพ) 12,500 บาท (มนุษยและสังคม)	20685.71	✓	29799.28	✓	172407	✓	66956	✓	118474.74	✓	40,000 บาท (วิทย์และเทคโนโลยี) 30,000 บาท (วิทย์สุขภาพ) 20,000 บาท (มนุษยและสังคม) ↑

องค์ประกอบ	ตัวบ่งชี้	เกณฑ์	ปีการศึกษา 2558											ค่าเป้าหมาย ปีการศึกษา 2559 (↔, ↑)*
			เป้าหมาย	ครุศาสตร์		มนุษยศาสตร์และ สังคมศาสตร์		วิทยาศาสตร์และ เทคโนโลยี		วิทยาการจัดการ		พยาบาลศาสตร์		
				ผลการ ดำเนินงาน	การ บรรลุผล	ผลการ ดำเนินงาน	การ บรรลุผล	ผลการ ดำเนินงาน	การ บรรลุผล	ผลการ ดำเนินงาน	การ บรรลุผล	ผลการ ดำเนินงาน	การ บรรลุผล	
	2.3 ผลงานทางวิชาการของอาจารย์ประจำและนักวิจัย	ร้อยละ 30 (วิทยและเทคโนโลยี) ร้อยละ 30 (วิทยสุขภาพ) ร้อยละ 20 (มนุษย์และสังคม)	ร้อยละ 15 (วิทยาศาสตร์) ร้อยละ 15 (วิทยสุขภาพ) ร้อยละ 10 (มนุษย์และสังคม)	13.58%	✓	9.69%	✗	55.4%	✓	17.55%	✓	18.36%	✗	ร้อยละ 15 (วิทยาศาสตร์) ร้อยละ 15 (วิทยสุขภาพ) ร้อยละ 10 (มนุษย์และสังคม) ↔
3 การบริการวิชาการ	3.1 การบริการวิชาการแก่สังคม	6 ข้อ	4 ข้อ	6 ข้อ	✓	6 ข้อ	✓	6 ข้อ	✓	6 ข้อ	✓	4 ข้อ	✓	5 ข้อ ↑
4 การทำนุบำรุง ศิลปะและวัฒนธรรม	4.1 ระบบและกลไกการทำนุบำรุงศิลปะและวัฒนธรรม	7 ข้อ	5 ข้อ	6 ข้อ	✓	6 ข้อ	✓	5 ข้อ	✓	6 ข้อ	✓	6 ข้อ	✓	6 ข้อ ↑
5 การบริหารจัดการ	5.1 การบริหารของคณะเพื่อการกำกับติดตามผลลัพธ์ตามพันธกิจกลุ่มสถาบันและเอกลักษณ์ของคณะ	7 ข้อ	4 ข้อ	7 ข้อ	✓	5 ข้อ	✓	4 ข้อ	✓	6 ข้อ	✓	4 ข้อ	✓	5 ข้อ ↑
	5.2 ระบบกำกับ การประกันคุณภาพหลักสูตร	6 ข้อ	4 ข้อ	5 ข้อ	✓	6 ข้อ	✓	6 ข้อ	✓	6 ข้อ	✓	6 ข้อ	✓	5 ข้อ ↑

หมายเหตุ สัญลักษณ์ ↔  
สัญลักษณ์ ↑

หมายถึงค่าเป้าหมายในปีการศึกษา 2559 มีค่าเท่ากับค่าเป้าหมายในปีการศึกษา 2558  
หมายถึงค่าเป้าหมายในปีการศึกษา 2559 มีค่าสูงกว่าค่าเป้าหมายในปีการศึกษา 2558

ตัวบ่งชี้และค่าเป้าหมายการประเมินคุณภาพการศึกษาภายใน ระดับสถาบัน ประจำปีการศึกษา 2559

องค์กรประกอบ	ตัวบ่งชี้	เกณฑ์	ปีการศึกษา 2558			ค่าเป้าหมาย ปีการศึกษา 2559 (↑, ↔)*	ผู้รับผิดชอบ
			เป้าหมาย ปีการศึกษา 2558	ผลการ ดำเนินงาน	การบรรลุผล		
1 การผลิตบัณฑิต	1.1 ผลการบริหารจัดการหลักสูตรโดยรวม	ค่าเฉลี่ย 5	ค่าเฉลี่ย 3.01	3.15	✓	ค่าเฉลี่ย 3.01 ↔	สสว.
	1.2 อาจารย์ประจำคณะที่มีคุณวุฒิปริญญาเอก	ร้อยละ 40	ร้อยละ 20	28.51	✓	ร้อยละ 25 ↑	สนอ.
	1.3 อาจารย์ประจำคณะที่ดำรงตำแหน่งทางวิชาการ	ร้อยละ 60	ร้อยละ 20	12.28	✗	ร้อยละ 20 ↔	สนอ.
	1.4 การบริการนักศึกษาในระดับปริญญาตรี	6 ข้อ	5 ข้อ	6 ข้อ	✓	6 ข้อ ↑	กองพัฒนานักศึกษา
	1.5 กิจกรรมนักศึกษาในระดับปริญญาตรี	6 ข้อ	5 ข้อ	6 ข้อ	✓	6 ข้อ ↑	กองพัฒนานักศึกษา
2 การวิจัย	2.1 ระบบและกลไกการบริหารและพัฒนางานวิจัยหรืองานสร้างสรรค์	6 ข้อ	5 ข้อ	6 ข้อ	✓	6 ข้อ ↑	สถาบันวิจัย
	2.2 เงินสนับสนุนงานวิจัยและงานสร้างสรรค์	ค่าเฉลี่ย 5	ค่าเฉลี่ย 4	4.98	✓	ค่าเฉลี่ย 4.25 ↑	สถาบันวิจัย
	2.3 ผลงานทางวิชาการของอาจารย์ประจำและนักวิจัย	ค่าเฉลี่ย 5	ค่าเฉลี่ย 3	3.65	✓	ค่าเฉลี่ย 3.25 ↑	สถาบันวิจัย/สสว./ หน่วยกำหนด ตำแหน่ง
3 การบริการวิชาการ	3.1 การบริการวิชาการแก่สังคม	6 ข้อ	4 ข้อ	6 ข้อ	✓	5 ข้อ ↑	สถาบันวิจัยและ พัฒนา
4 การทำนุบำรุงศิลปะและวัฒนธรรม	4.1 ระบบและกลไกการทำนุบำรุงศิลปะและวัฒนธรรม	7 ข้อ	5 ข้อ	6 ข้อ	✓	6 ข้อ ↑	สำนักศิลปะและ วัฒนธรรม
5 การบริหารจัดการ	5.1 การบริหารของสถาบันเพื่อการกำกับติดตามผลลัพธ์ตามพันธกิจ กลุ่มสถาบัน และเอกลักษณ์ของสถาบัน	7 ข้อ	4 ข้อ	7 ข้อ	✓	5 ข้อ ↑	สนอ. / กองแผน/ สสว./ งานประกัน
	5.2 ผลการบริหารงานของคณะ	ค่าเฉลี่ย 5	ค่าเฉลี่ย 3.50	4.01	✓	ค่าเฉลี่ย 3.75 ↑	งานประกัน
	5.3 ระบบกำกับการประกันคุณภาพหลักสูตรและคณะ	6 ข้อ	4 ข้อ	6 ข้อ	✓	5 ข้อ ↑	งานประกัน

หมายเหตุ

สัญลักษณ์ ↔

สัญลักษณ์ ↑

หมายถึงค่าเป้าหมายในปีการศึกษา 2559 มีค่าเท่ากับค่าเป้าหมายในปีการศึกษา 2558

หมายถึงค่าเป้าหมายในปีการศึกษา 2559 มีค่าสูงกว่าค่าเป้าหมายในปีการศึกษา 2558

ปีที่ 6 ฉบับที่ 4 ประจำเดือน ตุลาคม - ธันวาคม 2559 : 20

ตัวบ่งชี้และค่าเป้าหมายการประเมินคุณภาพการศึกษาภายใน ประจำปีการศึกษา 2559  
ระดับสำนัก/สถาบัน มหาวิทยาลัยราชภัฏนครปฐม

องค์ประกอบที่ 1 การบริหารจัดการ

องค์ประกอบ	เกณฑ์	ปีการศึกษา 2558														ค่าเป้าหมาย ปีการศึกษา 2559 (↑, ⇔)*	
		คำ เป่า หมาย	สำนักงานอธิการบดี		สถาบันวิจัยและ พัฒนา		สำนักส่งเสริม วิชาการและงาน ทะเบียน		สำนักวิทยบริการ และเทคโนโลยี สารสนเทศ		สำนักศิลปะและ วัฒนธรรม		สถาบันภาษา		สำนักคอมพิวเตอร์		
			ผลการ ดำเนินงาน	การ บรรลุ ผล	ผลการ ดำเนินงาน	การ บรรลุ ผล	ผลการ ดำเนินงาน	การ บรรลุ ผล	ผลการ ดำเนินงาน	การ บรรลุ ผล	ผลการ ดำเนินงาน	การ บรรลุ ผล	ผลการ ดำเนินงาน	การ บรรลุ ผล	ผลการ ดำเนินงาน		การ บรรลุ ผล
1.1 กระบวนการ พัฒนาแผน	8 ข้อ	3 ข้อ	5 ข้อ	✓	8 ข้อ	✓	7 ข้อ	✓	6 ข้อ	✓	3 ข้อ	✓	2 ข้อ	✗	5 ข้อ	✓	4 ข้อ ↑
1.2 ระบบการ บริหารงานภายใน	6 ข้อ	3 ข้อ	6 ข้อ	✓	6 ข้อ	✓	6 ข้อ	✓	6 ข้อ	✓	5 ข้อ	✓	6 ข้อ	✓	6 ข้อ	✓	4 ข้อ ↑
1.3 ระบบสารสนเทศ เพื่อการบริหารและ การตัดสินใจ	5 ข้อ	3 ข้อ	5 ข้อ	✓	5 ข้อ	✓	5 ข้อ	✓	5 ข้อ	✓	5 ข้อ	✓	5 ข้อ	✓	5 ข้อ	✓	4 ข้อ ↑
1.4 การบริหารและ การพัฒนาบุคลากร	6 ข้อ	3 ข้อ	5 ข้อ	✓	5 ข้อ	✓	5 ข้อ	✓	5 ข้อ	✓	4 ข้อ	✓	5 ข้อ	✓	6 ข้อ	✓	4 ข้อ ↑
1.5 ระบบบริหาร ความเสี่ยง	6 ข้อ	3 ข้อ	6 ข้อ	✓	6 ข้อ	✓	6 ข้อ	✓	6 ข้อ	✓	2 ข้อ	✗	5 ข้อ	✓	5 ข้อ	✓	4 ข้อ ↑
1.6 การบริหารการ จัดการความรู้	5 ข้อ	3 ข้อ	5 ข้อ	✓	5 ข้อ	✓	5 ข้อ	✓	5 ข้อ	✓	5 ข้อ	✓	2 ข้อ	✗	5 ข้อ	✓	4 ข้อ ↑
1.7 ระบบประกัน คุณภาพ	5 ข้อ	3 ข้อ	5 ข้อ	✓	5 ข้อ	✓	5 ข้อ	✓	5 ข้อ	✓	4 ข้อ	✓	4 ข้อ	✓	5 ข้อ	✓	4 ข้อ ↑

องค์ประกอบที่ 2 การดำเนินงานตามพันธกิจของหน่วยงาน

องค์ประกอบที่ 2 การดำเนินงานตาม พันธกิจของ หน่วยงาน	เกณฑ์	ปีการศึกษา 2558														ค่าเป้าหมาย ปีการศึกษา 2559 (ปี.↔)*	
		คำ เป้าหมาย	สำนักงานอธิการบดี		สถาบันวิจัยและ พัฒนา		สำนักส่งเสริม วิชาการและงาน ทะเบียน		สำนักวิทยบริการ และเทคโนโลยี สารสนเทศ		สำนักศิลปะและ วัฒนธรรม		สถาบันภาษา		สำนักคอมพิวเตอร์		
			ผลการ ดำเนินงาน	การ บรรลุ ผล	ผลการ ดำเนินงาน	การ บรรลุ ผล	ผลการ ดำเนินงาน	การ บรรลุ ผล	ผลการ ดำเนินงาน	การ บรรลุ ผล	ผลการ ดำเนินงาน	การ บรรลุ ผล	ผลการ ดำเนินงาน	การ บรรลุ ผล	ผลการ ดำเนินงาน		การ บรรลุ ผล
<b>สำนักงานอธิการบดี</b>																	
2.1 สิ่งสนับสนุนการ เรียนรู้ สิ่งอำนวยความสะดวก อุปกรณ์การศึกษา และสภาพแวดล้อม การเรียนรู้	5 ข้อ	3 ข้อ	5 ข้อ	✓													4 ข้อ ↑
2.2 กิจกรรม นักศึกษาในระดับ ปริญญาตรี	6 ข้อ	4 ข้อ	4 ข้อ	✓													5 ข้อ ↑
2.3 การบริการ นักศึกษาในระดับ ปริญญาตรี	6 ข้อ	4 ข้อ	5 ข้อ	✓													5 ข้อ ↑
2.4 เครือข่ายการ ประกันคุณภาพ นักศึกษา	6 ข้อ	4 ข้อ	5 ข้อ	✓													5 ข้อ ↑
<b>สถาบันวิจัยและพัฒนา</b>																	
2.1 ระบบและกลไก การบริหารและ พัฒนางานวิจัยหรือ งานสร้างสรรค์	6 ข้อ	4 ข้อ			6 ข้อ	✓											6 ข้อ ↑
2.2 เงินสนับสนุน งานวิจัยและงาน สร้างสรรค์	ค่าเฉลี่ย 5	ค่าเฉลี่ย 3			4.98	✓											ค่าเฉลี่ย 4.25 ↑
2.3 ผลงานทาง วิชาการของอาจารย์ ประจำและนักวิจัย	ค่าเฉลี่ย 5	ค่าเฉลี่ย3			3.65	✓											ค่าเฉลี่ย 3.25 ↑
2.4 การบริการ วิชาการแก่สังคม	6 ข้อ	4 ข้อ			6 ข้อ	✓											5 ข้อ ↑
<b>สำนักส่งเสริมวิชาการและงานทะเบียน</b>																	
2.1 ระบบและกลไก การรับนักศึกษา	5 ข้อ	3 ข้อ						5 ข้อ	✓								4 ข้อ ↑



องค์ประกอบที่ 2 การดำเนินงานตาม พันธกิจของ หน่วยงาน	เกณฑ์	ค่า เป้าหมาย	ปีการศึกษา 2558												ค่าเป้าหมาย ปีการศึกษา 2559 (ปี,↔)*			
			สำนักงานอธิการบดี		สถาบันวิจัยและ พัฒนา		สำนักส่งเสริม วิชาการและงาน ทะเบียน		สำนักวิทยบริการ และเทคโนโลยี สารสนเทศ		สำนักศิลปะและ วัฒนธรรม		สถาบันภาษา			สำนักคอมพิวเตอร์		
			ผลการ ดำเนินงาน	การ บรรลุ ผล	ผลการ ดำเนินงาน	การ บรรลุ ผล	ผลการ ดำเนินงาน	การ บรรลุ ผล	ผลการ ดำเนินงาน	การ บรรลุ ผล	ผลการ ดำเนินงาน	การ บรรลุ ผล	ผลการ ดำเนินงาน	การ บรรลุ ผล		ผลการ ดำเนินงาน	การ บรรลุ ผล	
2.2 (ปริญญาตรี) ร้อยละของบัณฑิต ปริญญาตรีที่ได้งาน ทำหรือประกอบ อาชีพอิสระภายใน 1 ปี	ร้อยละ 100	ร้อยละ 70					4.55	✓										ร้อยละ 75 ↑
2.3 ความพึงพอใจ ของผู้รับบริการ	ค่าเฉลี่ย 5	ค่าเฉลี่ย 3.51					3.59	✓										ค่าเฉลี่ย3.51 ↔
2.4 ผลงานของ นักศึกษาและผู้สำเร็จ การศึกษาในระดับ ปริญญาโท - ปริญญาเอก ที่ได้รับ การตีพิมพ์หรือ เผยแพร่	ร้อยละ 40	ร้อยละ 20					ค่า เฉลี่ย 5	✓										ร้อยละ 25 ↑
2.5 ร้อยละของ บุคลากรที่ได้รับการ พัฒนาความรู้และ ทักษะวิชาชีพที่ สอดคล้องกับการ ปฏิบัติงาน	ร้อยละ 80	ร้อยละ 70					ค่า เฉลี่ย 5	✓										ร้อยละ 75 ↑
<b>สำนักวิทยบริการและเทคโนโลยีสารสนเทศ</b>																		
2.1 ระบบและกลไก การให้บริการ ทรัพยากรสารสนเทศ ห้องสมุด อุปกรณ์ การศึกษาและ สภาพแวดล้อมการ เรียนรู้	7 ข้อ	3 ข้อ							7 ข้อ	✓								4 ข้อ ↑
2.2 การประเมิน ความพึงพอใจของ ผู้ใช้บริการ	5 ข้อ	3 ข้อ							5 ข้อ	✓								4 ข้อ ↑
2.3 การจัดกิจกรรม ส่งเสริมการอ่านการ เรียนรู้	5 ข้อ	3 ข้อ							5 ข้อ	✓								4 ข้อ ↑

องค์ประกอบที่ 2 การดำเนินงานตาม พันธกิจของ หน่วยงาน	เกณฑ์	ปีการศึกษา 2558														ค่าเป้าหมาย ปีการศึกษา 2559 (ปี, ⇄)*	
		ค่า เป้า หมาย	สำนักงานอธิการบดี		สถาบันวิจัยและ พัฒนา		สำนักส่งเสริม วิชาการและงาน ทะเบียน		สำนักวิทยบริการ และเทคโนโลยี สารสนเทศ		สำนักศิลปะและ วัฒนธรรม		สถาบันภาษา		สำนักคอมพิวเตอร์		
			ผลการ ดำเนินงาน	การ บรรลุ ผล	ผลการ ดำเนินงาน	การ บรรลุ ผล	ผลการ ดำเนินงาน	การ บรรลุ ผล	ผลการ ดำเนินงาน	การ บรรลุ ผล	ผลการ ดำเนินงาน	การ บรรลุ ผล	ผลการ ดำเนินงาน	การ บรรลุ ผล	ผลการ ดำเนินงาน		การ บรรลุ ผล
2.4 การจัดกิจกรรม บริการชุมชน	5 ข้อ	3 ข้อ							5 ข้อ	✓							4 ข้อ ↑
<b>สำนักศิลปะและวัฒนธรรม</b>																	
2.1 ระบบและกลไก การทำนุบำรุงศิลปะ และวัฒนธรรม	7 ข้อ	4 ข้อ									3 ข้อ	×					4 ข้อ ⇄
2.2 การส่งเสริมสืบทอด และสนับสนุน ด้านศิลปะและ วัฒนธรรม	5 ข้อ	3 ข้อ									2 ข้อ	×					3 ข้อ ⇄
2.3 การพัฒนา สุนทรียภาพในมิติ ทางศิลปะและ วัฒนธรรม	5 ข้อ	3 ข้อ									4 ข้อ	✓					3 ข้อ ⇄
2.4 การจัดกิจกรรม ส่งเสริมและพัฒนา นักศึกษาในด้าน ศิลปะและวัฒนธรรม	6 ข้อ	4 ข้อ									2 ข้อ	×					4 ข้อ ⇄
<b>สถาบันภาษา</b>																	
2.1 ระดับความพึง พอใจของผู้ใช้บริการ ต่อการให้บริการของ สถาบันภาษา	ค่าเฉลี่ย 5	ค่าเฉลี่ย 3.50											4.12	✓			ค่าเฉลี่ย 4.00 ↑
2.2 การให้บริการ วิชาการ	5 ข้อ	3 ข้อ											4 ข้อ	✓			4 ข้อ ↑
2.3 กระบวนการ ส่งเสริมการเรียนรู้ ทางภาษาด้วยตนเอง	5 ข้อ	3 ข้อ											4 ข้อ	✓			4 ข้อ ↑
2.4 ร้อยละของบุคลากร ที่ผ่านการ ทดสอบความ สามารถด้านภาษา อังกฤษ	ร้อยละ 70	ร้อยละ 60											73.12	✓			ร้อยละ 65 ↑
2.5 ร้อยละของ นักศึกษาที่ผ่านการ ทดสอบความ สามารถด้าน ภาษาอังกฤษ	ร้อยละ 30	ร้อยละ 25											31.69	✓			ร้อยละ 25 ⇄

องค์ประกอบที่ 2 การดำเนินงานตาม พันธกิจของ หน่วยงาน	เกณฑ์	ปีการศึกษา 2558														ค่าเป้าหมาย ปีการศึกษา 2559 (ปี,↔)*	
		ค่า เป้า หมาย	สำนักงานอธิการบดี		สถาบันวิจัยและ พัฒนา		สำนักส่งเสริม วิชาการและงาน ทะเบียน		สำนักวิทยบริการ และเทคโนโลยี สารสนเทศ		สำนักศิลปะและ วัฒนธรรม		สถาบันภาษา		สำนักคอมพิวเตอร์		
			ผลการ ดำเนินงาน	การ บรรลุ ผล	ผลการ ดำเนินงาน	การ บรรลุ ผล	ผลการ ดำเนินงาน	การ บรรลุ ผล	ผลการ ดำเนินงาน	การ บรรลุ ผล	ผลการ ดำเนินงาน	การ บรรลุ ผล	ผลการ ดำเนินงาน	การ บรรลุ ผล	ผลการ ดำเนินงาน		การ บรรลุ ผล
สำนักคอมพิวเตอร์																	
2.1 ระบบเทคโนโลยีสารสนเทศเพื่อการบริหารและการตัดสินใจ	5 ข้อ	3 ข้อ													5 ข้อ	✓	4 ข้อ ↑
2.2 ร้อยละของเส้นทางเครือข่ายคอมพิวเตอร์ครอบคลุมไปถึงทุกคณะและทุกหน่วยงาน	ร้อยละ 80	ร้อยละ 60													ร้อยละ 73	✓	ร้อยละ 65 ↑
2.3 ความพึงพอใจของผู้รับบริการต่อสำนักคอมพิวเตอร์	ค่าเฉลี่ย 4.00	ค่าเฉลี่ย 3.50													3.78	✓	ค่าเฉลี่ย 3.50 ↔
2.4 การเตรียมความพร้อมการใช้งานระบบสารสนเทศของมหาวิทยาลัย	5 ข้อ	3 ข้อ													5 ข้อ	✓	4 ข้อ ↑

### กำหนดการและแผนงานประกันคุณภาพ ปีการศึกษา 2559

ลำดับ	กิจกรรม	ระยะเวลา	ผู้รับผิดชอบ
1	คณะ สำนัก และมหาวิทยาลัย จัดทำแผนพัฒนาคุณภาพ (Improvement plan)	1 ต.ค. – 31 ต.ค. 59	งานประกันคุณภาพ
2	กำหนดค่าเป้าหมายของตัวบ่งชี้โดยคณะกรรมการประกันคุณภาพ	พ.ย. 2559	งานประกันคุณภาพ
3	แต่งตั้งคณะกรรมการงานประกันคุณภาพ ระดับหลักสูตร คณะ สำนัก และมหาวิทยาลัย	พ.ย. 2559	งานประกันคุณภาพ
4	นำเสนอค่าเป้าหมายของตัวบ่งชี้ ต่อกรรมการบริหารมหาวิทยาลัย และสภามหาวิทยาลัย	ธ.ค. 2559	งานประกันคุณภาพ
5	โครงการอบรมเกณฑ์คุณภาพการศึกษาเพื่อการดำเนินการที่เป็นเลิศ (Edpex)	16 ธ.ค. 2559	งานประกันคุณภาพ
6	คณะ สำนัก มหาวิทยาลัย รายงานผลการประเมินตนเอง รอบ 6 เดือน	1 ก.พ. 2560	งานประกันคุณภาพ
7	นำเสนอผลการประเมินตนเองรอบ 6 เดือน ต่อกรรมการบริหาร มหาวิทยาลัย	ก.พ. 2560	งานประกันคุณภาพ
8	จัดโครงการค้นหาแนวปฏิบัติที่ดีของหน่วยงาน	5 เม.ย. 2560	งานประกันคุณภาพ
9	โครงการอบรมเร่งรัดหลักสูตรให้ได้คุณภาพตามเกณฑ์ TQR	15 – 30 พ.ค. 2560	งานประกันคุณภาพ
10	***จัดโครงการอบรมผู้ประเมิน***	15 – 30 พ.ค. 2560	งานประกันคุณภาพ
11	หลักสูตรรายงานผลการประเมินตนเองรอบ 12 เดือน	30 มิ.ย. 2560	งานประกันคุณภาพ
12	โครงการอบรมการใช้งานระบบฐานข้อมูลประกันคุณภาพ (CHE QA)	30 มิ.ย. 2560	งานประกันคุณภาพ
13	หลักสูตรนำผลประเมินเข้าสู่ระบบ CHE QA	30 มิ.ย. 2560	งานประกันคุณภาพ

ลำดับ	กิจกรรม	ระยะเวลา	ผู้รับผิดชอบ
14	ตรวจประเมินคุณภาพการศึกษาระดับหลักสูตร	1 – 31 ก.ค. 2560	งานประกันคุณภาพ
15	คณะ สำนัก รายงานผลการประเมินตนเองรอบ 12 เดือนพร้อมนำข้อมูล	31 ก.ค. 2560	งานประกันคุณภาพ
16	ตรวจประเมินคุณภาพการศึกษาระดับคณะ สำนัก	12 ส.ค. – ก.ย. 2560	งานประกันคุณภาพ
17	จัดประชุมคณะกรรมการสังเคราะห์รายงานการประเมินตนเองระดับมหาวิทยาลัย	1 – 15 ต.ค. 2560	งานประกันคุณภาพ
18	ตรวจประเมินคุณภาพการศึกษาระดับมหาวิทยาลัย	ต.ค. 2560	งานประกันคุณภาพ
19	นำเสนอผลการประเมินในระดับคณะ สำนัก และมหาวิทยาลัย ต่อกรรมการบริหารมหาวิทยาลัย และสภามหาวิทยาลัย	ต.ค. 2560	งานประกันคุณภาพ