

ยุทธศาสตร์มหาวิทยาลัยราชภัฏเพื่อ การพัฒนาท้องถิ่น ระยะ 20 ปี (พ.ศ.2560-2579)



ทบทวนเมื่อวันที่ 11 ตุลาคม 2561

วิสัยทัศน์ VISION

มหาวิทยาลัยราชภัฏเป็นสถาบันที่ผลิต
บัณฑิตที่มีอัตลักษณ์ มีคุณภาพ มี
สมรรถนะและเป็นสถาบันหลักที่บูรณา
การองค์ความรู้สู่

นวัตกรรมในการพัฒนาท้องถิ่นเพื่อสร้าง
ความมั่นคงให้ประเทศ



พันธกิจMISSION

ผลิตบัณฑิต ให้มีคุณภาพ มีทัศนคติที่ดี

เป็นพลเมืองดีในสังคม และมีสมรรถนะตาม

ความต้องการของผู้ใช้บัณฑิต



วิจัย สร้างองค์ความรู้และ

นวัตกรรมที่มีคุณภาพและได้

มาตรฐานเป็นที่ยอมรับ มุ่งเน้น

การบูรณาการเพื่อนำไปใช้ประโยชน์

ได้อย่างเป็นรูปธรรม

พัฒนาท้องถิ่นตามศักยภาพ

สภาพปัญหาและความต้องการที่แท้จริงของ

ชุมชนโดยการถ่ายทอดองค์ความรู้ เทคโนโลยี

และน้อมนำแนวพระราชดำริสู่การปฏิบัติ



สร้างเครือข่ายความ

ร่วมมือ กับทุกภาคส่วนเพื่อการพัฒนา

ท้องถิ่นและเสริมสร้างความเข้มแข็งของ

ผู้นำชุมชนให้มีคุณธรรมและความสามารถ

ในการบริหารงานเพื่อประโยชน์ต่อ

ส่วนรวม

บริหารจัดการทรัพยากร

ภายใน มหาวิทยาลัยอย่างมี

ประสิทธิภาพด้วยหลักธรรมาภิบาล

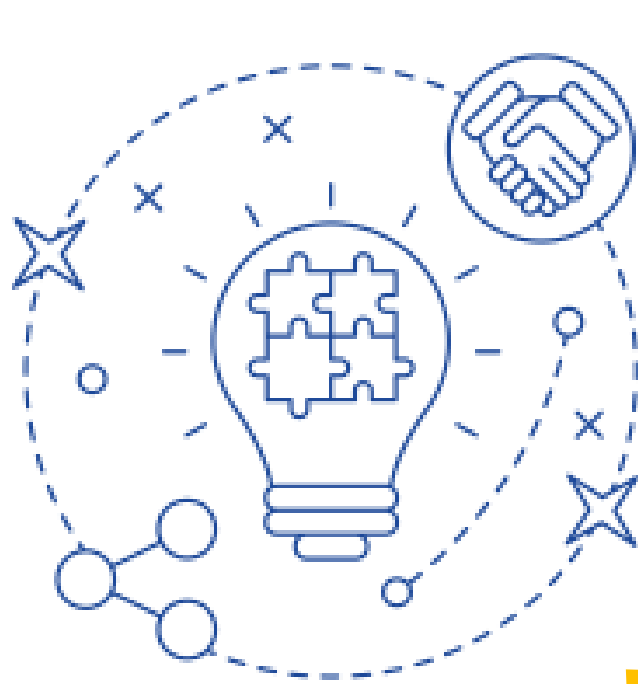
พร้อมรองรับบริบทการเปลี่ยนแปลง

เพื่อให้เกิดการพัฒนาอย่างต่อเนื่องและ

ยั่งยืน



ยุทธศาสตร์มหาวิทยาลัยราชภัฏเพื่อการพัฒนาท้องถิ่น ระยะ 20 ปี (พ.ศ.2560-2579)



1

การพัฒนาท้องถิ่น

2

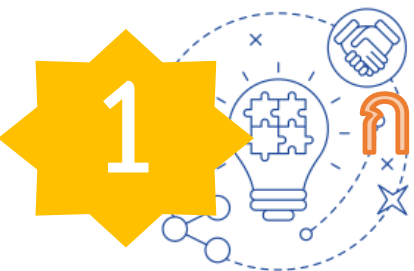
การผลิตและพัฒนาครู

3

การยกระดับคุณภาพการศึกษา

4

พัฒนาระบบการบริหารจัดการ



การพัฒนาท้องถิ่น

เป้าหมาย



ด้านเศรษฐกิจ



ด้านสิ่งแวดล้อม



ด้านสังคม



ด้านการศึกษา

โครงการหลัก :

- โครงการจัดทำฐานข้อมูล (Big Data) ของพื้นที่บริการ เพื่อใช้เป็นเครื่องมือช่วยตัดสินใจในการวางแผนพัฒนาท้องถิ่นตามบทบาทและศักยภาพของมหาวิทยาลัยราชภัฏ
- โครงการติดต่ออาวุธทางปัญญาเพื่อการพัฒนาท้องถิ่นอย่างยั่งยืน
- โครงการส่งเสริมสุขภาวะชุมชนเพื่อวัดดัชนีความสุขมวลรวมชุมชน

Strategies :

1. สร้างและพัฒนาความร่วมมือกับผู้ว่าราชการจังหวัดในการวางแผนพัฒนาเชิงพื้นที่ และดำเนินโครงการตามพันธกิจและศักยภาพของมหาวิทยาลัย
2. บูรณาการความร่วมมือภายในมหาวิทยาลัยและภายนอกมหาวิทยาลัย (ภาครัฐ ภาคเอกชน ภาคประชาสังคม) ในการดำเนินโครงการพัฒนาให้บรรลุตามเป้าหมายอย่างมีนัยสำคัญ
3. บูรณาการการจัดการเรียนการสอน การวิจัยของนักศึกษาและอาจารย์ กับการพัฒนาท้องถิ่น

KPI :

1. มีฐานข้อมูลของพื้นที่บริการ (ศักยภาพชุมชน สภาพปัญหา และความต้องการที่แท้จริงของชุมชน) เพื่อใช้ในการวิเคราะห์ประเมินและวางแผนพัฒนาเชิงพื้นที่ตามศักยภาพของมหาวิทยาลัยราชภัฏ
2. จำนวนหมู่บ้าน/โรงเรียนที่มหาวิทยาลัยราชภัฏดำเนินโครงการ จากผลการวางแผนพัฒนาเชิงพื้นที่
3. ร้อยละสะสมของจำนวนหมู่บ้านที่มหาวิทยาลัยราชภัฏเข้าดำเนินโครงการพัฒนา เปรียบเทียบกับจำนวนหมู่บ้านทั้งหมดในพื้นที่บริการ (การกระจายตัวเชิงพื้นที่)
4. จำนวนโครงการพัฒนาท้องถิ่นของมหาวิทยาลัยราชภัฏและจำนวนโครงการฯ สละ (แยกประเภทตามเป้าหมาย)
5. จำนวนภาคีเครือข่ายทั้งภาครัฐ ภาคเอกชน และภาคประชาสังคม ที่ร่วมมือกับมหาวิทยาลัย ราชภัฏดำเนินโครงการพัฒนาท้องถิ่นในพื้นที่บริการ
6. อัตราส่วนโครงการพัฒนาท้องถิ่นที่มหาวิทยาลัยราชภัฏเป็นแกนนำ เปรียบเทียบกับโครงการพัฒนาท้องถิ่นทั้งหมดของมหาวิทยาลัยราชภัฏ
7. จำนวนผู้เข้าร่วมโครงการที่เกี่ยวกับการนำพระราชาบายด้านการศึกษา เพื่อเสริมสร้างคุณลักษณะคนไทยที่พึงประสงค์ทั้ง 4 ประการ สู่การปฏิบัติในพื้นที่บริการของมหาวิทยาลัยราชภัฏ
8. อัตราการอ่านออกเขียนได้ของจำนวนประชากรโดยเฉพาะประชากรในวัยประถมศึกษาในพื้นที่ของมหาวิทยาลัยราชภัฏ
9. ร้อยละของหมู่บ้านที่มีดัชนีชี้วัดความสุขมวลรวมชุมชนเพิ่มขึ้น
10. อัตราการเพิ่มขึ้นของรายได้ครัวเรือนในพื้นที่การพัฒนาของมหาวิทยาลัยราชภัฏ
11. มีแหล่งเรียนรู้ด้านศิลปวัฒนธรรม ประเพณี ภูมิปัญญาท้องถิ่น เพื่อสร้างคุณค่าและสำนึกรักษ์ท้องถิ่น
12. จำนวนวิสาหกิจชุมชน/ผู้ประกอบการใหม่ในพื้นที่บริการของมหาวิทยาลัยราชภัฏที่ประสบความสำเร็จจากการสนับสนุนองค์ความรู้จากมหาวิทยาลัยราชภัฏ
13. อัตราอพยพของประชากรวัยทำงานในท้องถิ่นลดลง

2

การผลิตและพัฒนาครู

เป้าหมาย

 มีอัตลักษณ์และสมรรถนะเป็นเลิศ

 คุณลักษณะ 4 ประการ

 เข้าสู่วิชาชีพ ได้รับการเสริมสมรรถนะเพื่อรองรับการเปลี่ยนแปลง

โครงการหลัก :

1. โครงการผลิตครูเป็นเลิศเพื่อพัฒนาท้องถิ่นในระบบปิด
2. โครงการสนับสนุน DLTV เพื่อแก้ปัญหาขาดแคลนครูให้กับโรงเรียนขนาดเล็ก
3. โครงการจัดทำคลังข้อสอบวัดแววความเป็นครูของมหาวิทยาลัยราชภัฏ
4. โครงการจัดทำ Platform เครื่องมือแลกเปลี่ยนเรียนรู้ระหว่างบัณฑิตครูจากมหาวิทยาลัยราชภัฏเข้าสู่วิชาชีพ
5. โครงการพัฒนาโรงเรียนสาธิตให้เป็นศูนย์ฝึกปฏิบัติการและการวิจัย เป็นต้นแบบให้กับโรงเรียนในท้องถิ่น

Strategies :

1. ปรับปรุงหลักสูตรครุศาสตร์/ศึกษาศาสตร์และกระบวนการผลิตให้มีสมรรถนะเป็นเลิศ เป็นที่ยอมรับด้วย School Integrated Learning และสอดคล้องกับความต้องการของประเทศ
2. พัฒนาสมรรถนะครูของครูให้มีความเป็นมืออาชีพ
3. บ่มเพาะนักศึกษาครุศาสตร์/ศึกษาศาสตร์ให้มีสมรรถนะตามมาตรฐานวิชาชีพพร้อมด้วยจิตวิญญาณความเป็นครูและคุณลักษณะ 4 ประการ
4. ยกระดับสมรรถนะครูประจำการ โดยเฉพาะผู้ที่จบการศึกษาจากมหาวิทยาลัยราชภัฏ และบ่มเพาะสมรรถนะใหม่ให้สอดคล้องกับสถานการณ์ที่เปลี่ยนแปลง
5. สร้างเครือข่ายแลกเปลี่ยนเรียนรู้ให้กับบัณฑิตครูจากมหาวิทยาลัยราชภัฏที่เข้าสู่วิชาชีพ

KPI :

1. มีการปรับปรุงหลักสูตรครุศาสตร์/ศึกษาศาสตร์และกระบวนการผลิตครูเพื่อให้บัณฑิตครูของมหาวิทยาลัยราชภัฏมีอัตลักษณ์ สมรรถนะและคุณภาพตามมาตรฐานวิชาชีพ พร้อมด้วยคุณลักษณะที่พึงประสงค์ตามพระราชโองบายด้านการศึกษาและคุณลักษณะครูศตวรรษที่ 21
2. มี Platform เพื่อสร้างเครือข่ายแลกเปลี่ยนเรียนรู้ระหว่างบัณฑิตครูมหาวิทยาลัยราชภัฏที่เข้าสู่วิชาชีพ
3. ร้อยละครูของครูที่มีประสบการณ์สอนในโรงเรียนต่อปีการศึกษา
4. ร้อยละของบัณฑิตครูที่จบจากมหาวิทยาลัยราชภัฏที่สอบบรรจุผ่านเกณฑ์ของหน่วยงานต่างๆ ทั้งภาครัฐและเอกชนภายในเวลา 1 ปี
5. ผลคะแนน O-NET หรือผลสัมฤทธิ์ทางการเรียนของนักเรียนที่เพิ่มขึ้นจากการพัฒนาสมรรถนะครูประจำการของมหาวิทยาลัย
6. สัดส่วนบัณฑิตครูที่ได้รับการบรรจุเข้าทำงานในภูมิภาค
7. ผลงานการวิจัยเฉพาะสาขาวิชาชีพครูที่ได้รับตีพิมพ์เผยแพร่ทั้งในระดับชาติและนานาชาติ หรือนำไปใช้ให้เกิดประโยชน์ต่อการผลิตและพัฒนาครูเพิ่มขึ้น

3

การยกระดับคุณภาพการศึกษา

เป้าหมาย



ความเป็นเลิศใน
การสร้าง
ความ
มั่นคง



เป็นที่ต้องการของ
ผู้ใช้บัณฑิต

เป็นมืออาชีพ



โครงการหลัก :

- 1.โครงการบูรณาการองค์ความรู้สู่
นวัตกรรมราชภัฏเพื่อการพัฒนาเชิง
พื้นที่
- 2.โครงการพัฒนาความร่วมมือกับ
เครือข่ายสถานประกอบการและ
องค์กรวิชาชีพเพื่อจัดการเรียนรู้
- 3.โครงการบ่มเพาะให้บัณฑิตมี
ทักษะเป็นผู้ประกอบการรุ่นใหม่
ภายใต้บริบทของการพัฒนาท้องถิ่น
อย่างยั่งยืน

Strategies :

- 1.ปรับปรุงหลักสูตรเดิมให้ทันสมัยและพัฒนาหลักสูตรใหม่ในรูปแบบสหวิทยาการที่ตอบสนองการพัฒนาท้องถิ่น
และสอดคล้องกับแนวทางการประเทศ
2. พัฒนาศักยภาพผู้สอนให้เป็นมืออาชีพ
- 3.พัฒนาห้องปฏิบัติการ/อุปกรณ์การเรียนรู้เพื่อสนับสนุนการผลิตบัณฑิต
- 4.ปรับกระบวนการจัดการเรียนรู้ ให้บูรณาการกับการทำงาน และเสริมสร้างทักษะและจิตสำนึกในการพัฒนา
ท้องถิ่น
5. ผลิตบัณฑิตได้ตามความต้องการของผู้ใช้บัณฑิต ทั้งด้านสมรรถนะ วิชาชีพ ทักษะบัณฑิตศตวรรษที่ 21 และ
คุณลักษณะ 4 ประการ

KPI :

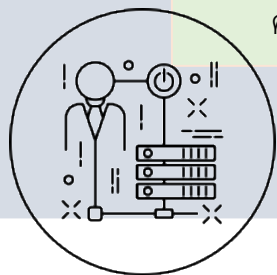
- 1.จำนวนหลักสูตรที่ปรับปรุงให้ทันสมัยและหลักสูตรใหม่ในรูปแบบสหวิทยาการที่ตอบสนองต่อการ
พัฒนาท้องถิ่นและสอดคล้องกับการพัฒนาประเทศ
- 2.ผลงานของนักศึกษา/อาจารย์ที่ได้รับการตีพิมพ์ เผยแพร่หรือได้รับรางวัลในระดับชาติและ
นานาชาติ
- 3.ร้อยละของนักศึกษาที่ได้รับประกาศนียบัตรวิชาชีพที่เกี่ยวข้องกับสาขาที่สำเร็จการศึกษา
4. ระดับความสามารถด้านการใช้ภาษาอังกฤษของผู้สำเร็จการศึกษาระดับปริญญาตรีตามมาตรฐาน
CEFR (Common European Framework of Reference for Languages) หรือเทียบเท่า
มาตรฐานสากลอื่นๆ
- 5.อัตราการได้ทำงาน/ทำงานตรงสาขา/ประกอบอาชีพอิสระทั้งตามภูมิลำเนาและนอกภูมิลำเนา ของ
บัณฑิตมหาวิทยาลัยราชภัฏภายในระยะเวลา 1 ปี
- 6.ผลการประเมินสมรรถนะของบัณฑิตโดยสถานประกอบการผู้ใช้บัณฑิต
- 7.อัตราการศึกษาต่อในพื้นที่ของประชากรวัยอุดมศึกษาเพิ่มขึ้น

เป้าหมาย

การยอมรับระดับชาติ
และนานาชาติ



ระบบการบริหารที่มี
ประสิทธิภาพและ
คล่องตัว



โครงการหลัก :

- 1.โครงการส่งเสริมสนับสนุนบุคลากรสู่ความเป็นเลิศ
- 2.โครงการ “ราชภัฏโพลล์” (รอกำจำกัดความที่แน่ชัด ต้องมุ่งเน้นการเป็นที่พึงของท้องถิ่น)
- 3.โครงการพัฒนาระบบบริหารจัดการมหาวิทยาลัยสู่ความเป็นเลิศ
- 4.โครงการเครือข่ายสัมพันธ์เพื่อการพัฒนาท้องถิ่น
- 5.โครงการพัฒนาสิ่งอำนวยความสะดวกสภาพแวดล้อมและการจัดการเรียนการสอนให้ทันสมัยอย่างต่อเนื่อง

Strategies :

- 1.ส่งเสริมบุคลากรที่เป็นคนดีและคนเก่งให้พัฒนาและแสดงออกถึงความรู้ ความสามารถ และศักยภาพเพื่อพัฒนามหาวิทยาลัยและท้องถิ่นอย่างเต็มที่
2. เพิ่มบทบาทการเป็นมหาวิทยาลัยเพื่อท้องถิ่น โดยให้ความสำคัญกับการบูรณาการเรียนการสอนกับการพัฒนาท้องถิ่น และการสร้างผลประโยชน์จากทรัพย์สินทางปัญญา
- 3.สร้างเครือข่ายความร่วมมือกับองค์กรภายในและต่างประเทศ เพื่อเสริมสร้างประสิทธิผลตามวิสัยทัศน์และพันธกิจของมหาวิทยาลัยราชภัฏ
- 4.ปรับปรุง/พัฒนาระบบบริหารจัดการโดยเฉพาะด้านฐานข้อมูลงบประมาณและบุคลากรให้ทันสมัย รวดเร็ว มีประสิทธิภาพ โปร่งใส และมีธรรมาภิบาล

KPI :

- 1.จำนวนอาจารย์และนักศึกษา ศิษย์เก่า ที่ได้รับรางวัลระดับชาติ/นานาชาติ
- 2.อัตราส่วนจำนวนผลงานวิจัยและองค์ความรู้ต่างๆที่เป็นทรัพย์สินทางปัญญาต่อจำนวนผลงานดังกล่าวที่ถูกนำไปใช้ประโยชน์อย่างเป็นรูปธรรม
- 3.ผลการสำรวจการรับรู้ข่าวสาร (เช่น นโยบาย/แผนพัฒนาต่างๆ ที่สำคัญระดับชาติ/จังหวัด/องค์กร) ของบุคลากรในมหาวิทยาลัย
- 4.จำนวนฐานข้อมูลเพื่อบริหารจัดการในการตัดสินใจตามพันธกิจหลักของมหาวิทยาลัยราชภัฏเพื่อการพัฒนาท้องถิ่น
- 5.ระดับผลการประเมินคุณธรรมและความโปร่งใส การบริหารงานภาครัฐอยู่ในระดับสูงหรือสูงมาก
- 6.จำนวนเครือข่ายความร่วมมือกับองค์กรภายในและต่างประเทศ
- 7.มีระบบบริหารจัดการที่มีประสิทธิภาพและประสิทธิผลอย่างน้อย 5 ระบบ
- 8.มีฐานข้อมูลศิษย์เก่าและจัดกิจกรรมสัมพันธ์เพื่อขยายเครือข่ายและปรับปรุงฐานข้อมูลอย่างสม่ำเสมอ
- 9.ผลสำรวจความคิดเห็น/ความพึงพอใจของประชาชน/ผู้รับบริการที่มีต่อมหาวิทยาลัยราชภัฏ



แผนที่นำทางยุทธศาสตร์ มหาวิทยาลัยราชภัฏ เพื่อการพัฒนาท้องถิ่น (พ.ศ.2560-2579)



ย.1 : พัฒนาท้องถิ่น

ย.2 : ผลิตและพัฒนาครู

ย.3 : ยกระดับคุณภาพการศึกษา

ประสิทธิผล

ความมั่นคงด้านเศรษฐกิจ สังคม สิ่งแวดล้อม และการศึกษา ในพื้นที่บริการของ มรภ.

สร้างครูคุณภาพสู่สังคมไทย โดยมีศักยภาพในการถ่ายทอดองค์ความรู้และคุณลักษณะ 4 ให้แก่เยาวชนทุกช่วงวัยอย่างเหมาะสม

สร้างคนไทยให้มีคุณลักษณะ 4 ที่ตอบสนองต่อการพัฒนาท้องถิ่นและสอดคล้องกับแนวทางการพัฒนาประเทศ

มีฐานข้อมูลพื้นที่บริการเพื่อการพัฒนาท้องถิ่นอย่างยั่งยืน

มีสถาบันราชภัฏโพสท์ ดัชนีชี้วัดความสุขมวลรวมชุมชนเพิ่มขึ้น

เพิ่มจำนวนทรัพย์สินทางปัญญาที่มหาวิทยาลัยและท้องถิ่นได้รับประโยชน์

สร้างอัตลักษณ์บัณฑิตครู มรภ. ที่ตอบโจทย์การพัฒนาประเทศให้มั่นคง

หน่วยงานภายนอกทุกระดับ มีความเชื่อมั่นใน มรภ. และคุณภาพบัณฑิต มรภ.

คุณภาพการบริการ

ชุมชนในพื้นที่บริการได้รับการพัฒนาอย่างยั่งยืน ภายใต้บริบทที่แท้จริงของท้องถิ่นและศักยภาพของ มรภ.

นักศึกษา มรภ. ได้รับการพัฒนาสมรรถนะและบ่มเพาะคุณลักษณะอันเป็นอัตลักษณ์ เป็นที่ยอมรับและสอดคล้องกับความต้องการของตลาดแรงงาน

เครือข่าย (รัฐ เอกชน และประชาสังคม) และ มรภ. มีการแลกเปลี่ยนองค์ความรู้และทรัพยากรเพื่อตอบโจทย์การพัฒนาเชิงพื้นที่ตามศักยภาพ/บทบาท/ภารกิจของตนเอง

ประสิทธิภาพของการปฏิบัติงาน

บูรณาการความร่วมมือทุกภาคส่วนเพื่อการพัฒนาท้องถิ่นในพื้นที่บริการ

เพิ่มประสิทธิภาพบูรณาการงานวิจัยและการจัดการศึกษากับการพัฒนาท้องถิ่นในพื้นที่บริการ

ผู้บริหาร อาจารย์ บุคลากรทางการศึกษา นักศึกษาและบัณฑิตมีจิตวิญญาณราชภัฏ

พัฒนา Platform แลกเปลี่ยนเรียนรู้และระบบฐานข้อมูลเครือข่ายร่วมพัฒนา/ศิษย์เก่าสัมพันธ์

พัฒนาระบบติดตามและประเมินผลการดำเนินงานตามยุทธศาสตร์ทั้ง 4

การพัฒนาองค์กร

พัฒนาระบบบริหารจัดการให้มีประสิทธิภาพและธรรมาภิบาล

พัฒนาศักยภาพบุคลากรและระบบบริหารงานบุคคล

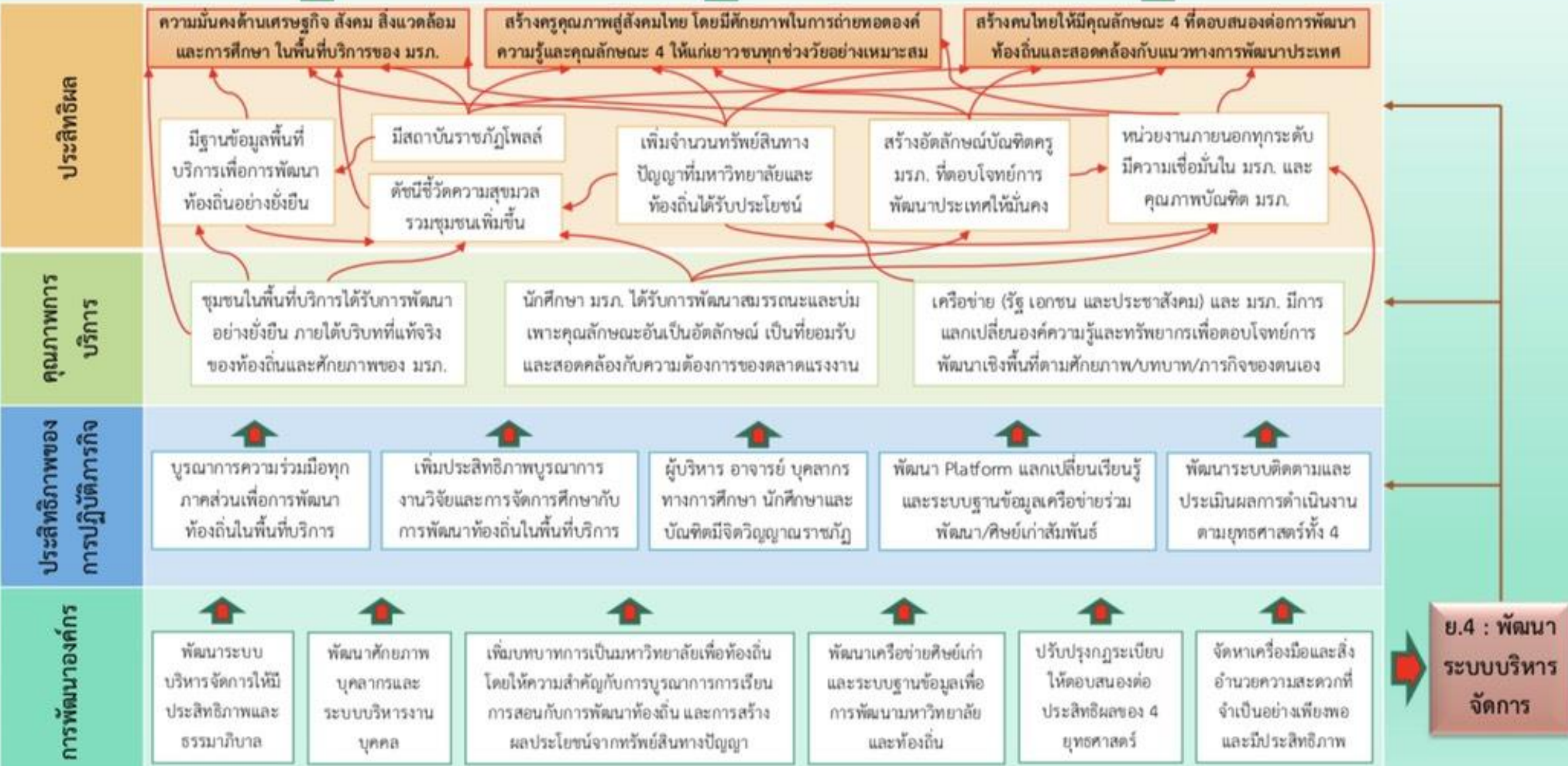
เข้มบทบาทการเป็นมหาวิทยาลัยเพื่อท้องถิ่น โดยให้ความสำคัญกับการบูรณาการการเรียนการสอนกับการพัฒนาท้องถิ่น และการสร้างผลประโยชน์จากทรัพย์สินทางปัญญา

พัฒนาเครือข่ายศิษย์เก่าและระบบฐานข้อมูลเพื่อการพัฒนามหาวิทยาลัยและท้องถิ่น

ปรับปรุงกฎระเบียบให้ตอบสนองต่อประสิทธิผลของ 4 ยุทธศาสตร์

จัดหาเครื่องมือและสิ่งอำนวยความสะดวกที่จำเป็นอย่างเพียงพอและมีประสิทธิภาพ

ย.4 : พัฒนาระบบบริหารจัดการ



การจำแนกการดำเนินงานภายใต้ยุทธศาสตร์ที่ 1 : การพัฒนาท้องถิ่น

พัฒนาจากรายงาน Baseline ของมหาวิทยาลัยราชภัฏ 38 แห่ง

กลุ่มโครงการ

โครงการพัฒนา

โครงการวิจัย

โครงการอบรม /
บริการวิชาการ

กิจกรรมสัมพันธ์

ผลลัพธ์

นำองค์ความรู้สู่การปฏิบัติให้
ชุมชนท้องถิ่นเกิดการพัฒนา
อย่างเป็นรูปธรรม (และยั่งยืน)

สร้างฐานข้อมูล/องค์ความรู้/
นวัตกรรม

ถ่ายทอดองค์ความรู้
ตาม Agenda

สร้างเครือข่ายการมีส่วนร่วม
ตาม Agenda

ประเภทของผลลัพธ์

ตัวอย่าง : กรอบแนวทางของผลลัพธ์ที่ได้จากโครงการแต่ละกลุ่ม

เศรษฐกิจ

- รายได้ครัวเรือนที่เพิ่มขึ้น
- ประกอบอาชีพหลากหลายขึ้น

- แนวทางส่งเสริมการขาย
- วิธีเพิ่มผลผลิต

- อบรมการปลูกผักไร้ดิน
- อบรมเกษตรอินทรีย์เพิ่มมูลค่า

- จัดงานตลาดนัดชุมชน
- จัดงานจับคู่ธุรกิจ SME

สังคม

- อัตราการป่วยลดลง
- เกิดศูนย์เรียนรู้ภูมิปัญญา

- เครื่องกายภาพบำบัด
- ฐานข้อมูลการใช้สมุนไพร

- อบรมเชิงปฏิบัติการผู้นำชุมชน
- อบรมการรับมือสังคมสูงวัย

- จัดงานประเพณีต่างๆ
- รณรงค์อนุรักษ์

สิ่งแวดล้อม

- ชุมชนมีการคัดแยกขยะและ
นำไปกำจัดอย่างถูกต้อง

- ฐานข้อมูล biodiversity
- Model บริหารจัดการน้ำ

- อบรมผลกระทบจากเขื่อน
- อบรมการใช้ทรัพยากรอย่างยั่งยืน

- จัดประกวดชุมชนสีเขียว
- จัดอาสาเพื่อรักษ์ป่าไม้

การศึกษา/เรียนรู้ตลอดชีวิต

- “อุดมศึกษาที่เลี้ยง”
- จำนวนปราชญ์ชาวบ้านเพิ่มขึ้น

- นวัตกรรมจัดการห้องเรียน
- หลักสูตรท้องถิ่นของเรา

- อบรมโลกโซเชียลให้ผู้สูงอายุ
- อบรมเทคนิคการสอนสำหรับครู

- ประกวดผลงานวิจัยชุมชน
- รณรงค์ชุมชนแห่งการเรียนรู้

ศิลปวัฒนธรรม
สุขภาพ
ภูมิปัญญา

โครงการหลัก

จัดทำฐานข้อมูล (Big Data) ของพื้นที่บริการ เพื่อใช้เป็นเครื่องมือช่วยตัดสินใจในการวางแผนพัฒนาท้องถิ่นตามบทบาทและศักยภาพของ มรภ.

คิดอาวุธทางปัญญาเพื่อการพัฒนาท้องถิ่นอย่างยั่งยืน

ส่งเสริมสุขภาวะชุมชนเพื่อวัดดัชนีชี้วัดความสุขมวลรวมชุมชน

- บูรณาการความร่วมมือกับทุกภาคส่วน
- บูรณาการการจัดการเรียนการสอนและงานวิจัย เข้ากับการพัฒนาท้องถิ่น

เข้าใจ

BIG DATA
76 จังหวัด

- ศักยภาพของพื้นที่
- ฐานทรัพยากร/ความหลากหลายทางชีวภาพ
- ศักยภาพ/ความพร้อมของชุมชน
- ปัญหา/ความต้องการที่แท้จริงของชุมชน
- ฯลฯ

“เตรียมพื้นที่”

เข้าถึง

- มีทัศนคติที่ดีและถูกต้อง
- มีพื้นฐานชีวิตที่มั่นคงเข้มแข็ง
- มีอาชีพ มีงานทำ
- เป็นพลเมืองดี มีวินัย

“เตรียมคน”

พัฒนา

ชุมชนท้องถิ่นมีความมั่นคงด้านเศรษฐกิจ สังคม สิ่งแวดล้อม และการศึกษา

“ตรึงคนในพื้นที่”

วิสัยทัศน์

มรภ. เป็นสถาบันที่ผลิตบัณฑิตที่มีอัตลักษณ์ มีคุณภาพ มีสมรรถนะ และเป็นสถาบันหลักที่บูรณาการองค์ความรู้สู่นวัตกรรมในการพัฒนาท้องถิ่นเพื่อสร้างความมั่นคงให้กับประเทศ

แนวทางการดำเนินการเพื่อทำงานให้เข้าเป้าในการพัฒนาท้องถิ่นในท้องถิ่น



การจำแนกการดำเนินงานภายใต้ยุทธศาสตร์ที่ 1 : การพัฒนาท้องถิ่น

พัฒนาจากรายงาน Baseline ของมหาวิทยาลัยราชภัฏ 38 แห่ง

กลุ่มโครงการ

โครงการพัฒนา

โครงการวิจัย

โครงการอบรม /
บริการวิชาการ

กิจกรรมสัมพันธ์

ผลลัพธ์

นำองค์ความรู้สู่การปฏิบัติให้
ชุมชนท้องถิ่นเกิดการพัฒนา
อย่างเป็นรูปธรรม (และยั่งยืน)

สร้างฐานข้อมูล/องค์ความรู้/
นวัตกรรม

ถ่ายทอดองค์ความรู้
ตาม Agenda

สร้างเครือข่ายการมีส่วนร่วม
ตาม Agenda

ประเภทของผลลัพธ์

ตัวอย่าง : กรอบแนวทางของผลลัพธ์ที่ได้จากโครงการแต่ละกลุ่ม

เศรษฐกิจ

- รายได้ครัวเรือนที่เพิ่มขึ้น
- ประกอบอาชีพหลากหลายขึ้น

- แนวทางส่งเสริมการขาย
- วิธีเพิ่มผลผลิต

- อบรมการปลูกผักไร้ดิน
- อบรมเกษตรอินทรีย์เพิ่มมูลค่า

- จัดงานตลาดนัดชุมชน
- จัดงานจับคู่ธุรกิจ SME

สังคม

- อัตราการป่วยลดลง
- เกิดศูนย์เรียนรู้ภูมิปัญญา

- เครื่องกายภาพบำบัด
- ฐานข้อมูลการใช้สมุนไพร

- อบรมเชิงปฏิบัติการผู้นำชุมชน
- อบรมการรับมือสังคมสูงวัย

- จัดงานประเพณีต่างๆ
- รณรงค์อนุรักษ์

สิ่งแวดล้อม

- ชุมชนมีการคัดแยกขยะและ
นำไปกำจัดอย่างถูกต้อง

- ฐานข้อมูล biodiversity
- Model บริหารจัดการน้ำ

- อบรมผลกระทบจากเขื่อน
- อบรมการใช้ทรัพยากรอย่างยั่งยืน

- จัดประกวดชุมชนสีเขียว
- จัดอาสาเพื่อรักษป่าไม้

การศึกษา/เรียนรู้ตลอดชีวิต

- "อุดมศึกษาที่เลี้ยง"
- จำนวนปราชญ์ชาวบ้านเพิ่มขึ้น

- นวัตกรรมการจัดการห้องเรียน
- หลักสูตรท้องถิ่นของเรา

- อบรมโลกโซเชียลให้ผู้สูงอายุ
- อบรมเทคนิคการสอนสำหรับครู

- ประกวดผลงานวิจัยชุมชน
- รณรงค์ชุมชนแห่งการเรียนรู้

ศิลปวัฒนธรรม
สุขภาพ
ภูมิปัญญา