



# สารบัญ

	หน้า
<b>๑. สภาพทั่วไป</b>	<b>๑</b>
๑.๑ ที่ตั้ง	๑
๑.๒ พื้นที่และลักษณะภูมิประเทศ	๑
๑.๓ ภูมิอากาศ	๑
๑.๔ การใช้ประโยชน์ที่ดิน	๑
๑.๕ ทรัพยากรธรรมชาติ	๑
<b>๒. โครงข่ายคมนาคมขนส่งและการบริการสาธารณูปโภค</b>	<b>๒</b>
๒.๑ การคมนาคมขนส่งทางบก	๒
๒.๒ การคมนาคมขนส่งทางน้ำ	๓
๒.๓ การคมนาคมขนส่งทางอากาศ	๓
๒.๔ ด้านชายแดน	๓
๒.๕ แผนงานพัฒนาโครงสร้างพื้นฐานขนาดใหญ่ที่อยู่ระหว่างดำเนินการในภาค	๓
๒.๖ บริการสาธารณูปโภค	๔
<b>๓. สภาพเศรษฐกิจและรายได้</b>	<b>๔</b>
๓.๑ ภาพรวมเศรษฐกิจ	๔
๓.๒ เศรษฐกิจรายสาขา	๖
๓.๓ เศรษฐกิจระดับครัวเรือน	๑๐
<b>๔. ประชากรและสังคม</b>	<b>๑๐</b>
๔.๑ ประชากร	๑๐
๔.๒ แรงงาน	๑๑
๔.๓ การศึกษา	๑๒
๔.๔ สาธารณสุข	๑๓
๔.๕ ความปลอดภัยในชีวิตและทรัพย์สิน	๑๔
๔.๖ ความอบอุ่นในชีวิตครอบครัว	๑๔
๔.๗ สถานการณ์ความยากจน และความเหลื่อมล้ำในการกระจายรายได้	๑๔

	หน้า
<b>๕. ทรัพยากรธรรมชาติ สิ่งแวดล้อม และภัยพิบัติ</b>	<b>๑๕</b>
๕.๑ สถานการณ์ด้านทรัพยากรธรรมชาติและสิ่งแวดล้อม	๑๕
๕.๒ สถานการณ์ภัยพิบัติ	๑๗
<b>๖. พื้นที่กรุงเทพมหานคร</b>	<b>๑๘</b>
<b>๗. สภาวะแวดล้อม</b>	<b>๑๘</b>
๗.๑ จุดแข็ง	๑๘
๗.๒ จุดอ่อน	๒๐
๗.๓ โอกาส	๒๐
๗.๔ ภัยคุกคาม	๒๑
<b>๘. ปัญหาและประเด็นท้าทาย</b>	<b>๒๑</b>
<b>๙. แนวคิดและทิศทางการพัฒนา</b>	<b>๒๒</b>
๙.๑ เป้าหมายเชิงยุทธศาสตร์	๒๒
๙.๒ วัตถุประสงค์	๒๒
๙.๓ เป้าหมายและตัวชี้วัด	๒๓
๙.๔ ยุทธศาสตร์การพัฒนา	๒๓
<b>๑๐. แผนงานและโครงการสำคัญ</b>	<b>๒๘</b>

# แผนพัฒนาภาคกลาง และพื้นที่กรุงเทพมหานคร ในช่วงแผนพัฒนาเศรษฐกิจและสังคมแห่งชาติ ฉบับที่ ๑๒ (พ.ศ. ๒๕๖๐ - ๒๕๖๔)

## ๑. สภาพทั่วไป

๑.๑ ที่ตั้ง ภาคกลางประกอบด้วย ๑๗ จังหวัด ได้แก่ สมุทรปราการ นนทบุรี ปทุมธานี พระนครศรีอยุธยา สระบุรี ลพบุรี อ่างทอง สิงห์บุรี ชัยนาท นครปฐม ราชบุรี กาญจนบุรี สุพรรณบุรี สมุทรสาคร สมุทรสงคราม เพชรบุรี และประจวบคีรีขันธ์ และพื้นที่ กรุงเทพมหานคร มีอาณาเขตติดต่อกับเมียนมาด้านตะวันตก ด้านเหนือ ติดกับจังหวัดอุทัยธานี นครสวรรค์ เพชรบูรณ์ ด้านใต้ติดกับจังหวัด ชุมพร ส่วนทิศตะวันออกติดกับจังหวัดนครราชสีมา นครนายก ฉะเชิงเทรา และอ่าวไทย



๑.๒ พื้นที่และลักษณะภูมิประเทศ มีพื้นที่รวม ๔๑.๑๕ ล้านไร่ หรือร้อยละ ๑๒.๘ ของประเทศ เมื่อรวมพื้นที่กรุงเทพมหานครมีพื้นที่ ๔๒.๑๒ ล้านไร่ หรือร้อยละ ๑๓.๑ ของประเทศ ภูมิประเทศแบ่งออกเป็น ๓ ลักษณะ คือ ด้านตะวันตกเป็นพื้นที่สูง บริเวณเทือกเขาถนนธงชัยและตะนาวศรีเป็นแนวยาวไปทางใต้ตามแนวพรมแดน ตอนกลางเป็นที่ราบลุ่มแม่น้ำที่เกิดจากการทับถมของดินตะกอนที่แม่น้ำเจ้าพระยาและแม่น้ำสาขาต่างๆ พัดพามา สภาพดินมีความอุดมสมบูรณ์สูง และตอนล่างเป็นพื้นที่ราบและที่ราบชายฝั่งทะเล

๑.๓ ภูมิอากาศ ภาคกลางมีภูมิอากาศแบบทุ่งหญ้าเมืองร้อน มีฝนตกปานกลาง มีลมมรสุมตะวันตกเฉียงใต้พัดพาความชุ่มชื้นมาจากทะเลอันดามันมาสู่ภาคกลาง แต่เนื่องจากเทือกเขาถนนธงชัยและ ตะนาวศรีซึ่งทอดตัวในแนวเหนือ-ใต้ทางด้านตะวันตกของภาคจึงเป็นแนวบังลมมรสุม ทำให้พื้นที่หลังเขามีฝน ตกน้อย ปริมาณน้ำฝนเฉลี่ย ประมาณ ๑,๕๐๐ มิลลิเมตรต่อปี

๑.๔ การใช้ประโยชน์ที่ดิน ในปี ๒๕๕๘ จากพื้นที่รวม ๔๑.๑๕ ล้านไร่ จำแนกเป็นพื้นที่ป่าไม้ ๑๓.๙๑ ล้านไร่ หรือร้อยละ ๓๓.๘ พื้นที่ทำการเกษตร ๑๘.๐๑ ล้านไร่ หรือร้อยละ ๔๓.๘ และพื้นที่ใช้ประโยชน์อื่นๆ ๙.๖๔ ล้านไร่ หรือร้อยละ ๒๓.๔ ของพื้นที่ภาค

### ๑.๕ ทรัพยากรธรรมชาติ

๑.๕.๑ ดิน ดินที่พบส่วนใหญ่ในบริเวณที่ราบภาคกลาง มีลักษณะเป็นดินลุ่มน้ำหรือดินตะกอนที่แม่น้ำเจ้าพระยา ป่าสัก และ แม่งลอง พาดตะกอนโคลนตมและทรายจากบริเวณที่สูงโดยรอบมาทับถม อยู่ในบริเวณแอ่งลุ่มน้ำเป็นเวลานาน และยังพัดพาตะกอนใหม่มาทับถม อยู่ตลอดเวลา จากบริเวณที่เคยอยู่ใต้อ่างน้ำทะเลจนกลายเป็นที่ราบดิน ตอนสามเหลี่ยมปากน้ำและบริเวณที่ราบน้ำท่วมถึงมายังเขตทุ่งราบ เจ้าพระยา สภาพดินในภาคกลางมีคุณสมบัติที่แตกต่างกันดังนี้ **ดินเหนียว ดำกรุงเทพ** เป็นดินที่มีเนื้อละเอียดเหมาะที่จะใช้เพาะปลูกข้าวหรือยก ร่องปลูกมะพร้าวได้ **ดินเหนียวองครักษ์** เป็นดินเปรี้ยวที่ควรใช้เป็นเขตที่อยู่อาศัยหรือพื้นที่เพื่อทำ



การอุตสาหกรรม เป็นลักษณะของดินที่ไม่สมบูรณ์ ได้แก่ ดินในจังหวัดพระนครศรีอยุธยา เป็นต้น **ดินร่วน** **กำแพงแสน** เป็นดินบริเวณขอบของที่ราบภาคกลางใช้ปลูกพืชไร่ดี และ **ดินเหนียวท่าจีน** พบในเขตที่ติดต่อกับทะเล หากยกทรงให้สูงขึ้นสามารถปลูกมะพร้าว ผัก หรือไม้ผลอื่นๆ หรือใช้พื้นที่เลี้ยงกุ้ง เลี้ยงปลาหรือทำนาเกลือ

**๑.๕.๒ แหล่งน้ำ** ภาคกลางมีลุ่มน้ำที่สำคัญ ๗ ลุ่มน้ำ คือ ลุ่มน้ำเจ้าพระยา ลุ่มน้ำสะแกกรัง ลุ่มน้ำป่าสัก ลุ่มน้ำท่าจีน ลุ่มน้ำแม่กลอง ลุ่มน้ำเพชรบุรี และลุ่มน้ำชายฝั่งทะเลตะวันตก โดยแม่น้ำที่สำคัญในภาคกลาง ได้แก่ (๑) แม่น้ำเจ้าพระยา แยกสาขาออกเป็นแม่น้ำ ๓ สาย คือ แม่น้ำท่าจีน แม่น้ำน้อย และแม่น้ำลพบุรี (๒) แม่น้ำป่าสัก (๓) แม่น้ำแม่กลอง และ (๔) แม่น้ำเพชรบุรี

**๑.๕.๓ ป่าไม้** ปี ๒๕๕๙ มีพื้นที่ป่าไม้ ๑๓.๙๑ ล้านไร่ คิดเป็นร้อยละ ๓๓.๘ ของพื้นที่หรือร้อยละ ๑๓.๖ ของพื้นที่ป่าทั้งประเทศ ลักษณะของป่าไม้ในภาคกลางส่วนใหญ่เป็น**ป่าเบญจพรรณ** ลักษณะทั่วไปเป็นป่าโปร่ง พื้นที่ป่าไม้ไม่รกทึบ โดยมีไม้ที่มีคุณค่าทางเศรษฐกิจหลายชนิด ได้แก่ ไม้สัก ไม้มะค่า และยังมีป่าไม้ประเภทอื่นๆ ด้วย เช่น ป่าดิบชื้น ขึ้นอยู่ในที่ราบหรือบนภูเขาที่ระดับความสูงไม่เกิน ๖๐๐ เมตรจากระดับน้ำทะเล **ป่าชายเลน** มักพบขึ้นอยู่บริเวณชายฝั่งทะเล ปากแม่น้ำลำคลอง และบริเวณรอบเกาะที่มีสภาพเป็นดินเลน และ**ป่าชายหาด** ป่าที่ขึ้นคลุมดินหรือเนินทรายชายฝั่งทะเลที่ยกตัวจนน้ำท่วมไม่ถึง แต่ได้รับผลกระทบจากทะเล เช่น ไอคความเค็ม และลมจากทะเล

## ๒. โครงข่ายคมนาคมขนส่งและการบริการสาธารณูปโภค

### ๒.๑ การคมนาคมขนส่งทางบก

**๒.๑.๑ โครงข่ายถนน** มีเส้นทางถนนสายหลักขนาดไม่ต่ำกว่า ๔ ช่องจราจรเชื่อมโยงทุกจังหวัด และโครงข่ายหลักของประเทศที่เชื่อมสู่ภาคต่างๆ แต่พื้นที่เมืองยังมีปัญหาการจราจรแออัด

**๑) ทางหลวงแผ่นดินหมายเลข ๑ (ถนนพหลโยธิน)** จากกรุงเทพฯ ผ่านภาคกลาง (ปทุมธานี พระนครศรีอยุธยา สระบุรี ลพบุรี ชัยนาท) ไปยังภาคเหนือ ถนนเส้นนี้บางช่วงอยู่ในโครงข่ายทางหลวงเอเชีย คือ AH๑ (หินกอง-บางปะอิน; ชัยนาท-ตาก) AH๒ (ชัยนาท-แม่สาย) AH๑๒ (สระบุรี-หินกอง)

**๒) ทางหลวงแผ่นดินหมายเลข ๒ (ถนนมิตรภาพ)** หรือ ทางหลวงสายสระบุรี-สะพานมิตรภาพที่หนองคาย เชื่อมโยงกับทางหลวงแผ่นดินหมายเลข ๑ (ถนนพหลโยธิน) โดยสายทางเริ่มต้นที่จังหวัดสระบุรี มุ่งเข้าสู่ภาคตะวันออกเฉียงเหนือของประเทศไทยสิ้นสุดที่จังหวัดหนองคาย และเป็นส่วนหนึ่งของทางหลวงเอเชีย AH๑๒

**๓) ทางหลวงแผ่นดินหมายเลข ๓ (ถนนสุขุมวิท)** จากกรุงเทพฯ ผ่านจังหวัดสมุทรปราการไปยังภาคตะวันออก สิ้นสุดที่ด่านพรมแดนบ้านหาดเล็ก อำเภอคลองใหญ่ จังหวัดตราด (เขตแดนไทย-กัมพูชา) เป็นส่วนหนึ่งของทางหลวงเอเชีย AH๑๒๓

**๔) ทางหลวงแผ่นดินหมายเลข ๔ (ถนนเพชรเกษม)** จากกรุงเทพฯ ผ่านภาคกลางไปยังภาคใต้ถึงจุดผ่านแดนถาวรสะเดา (เขตแดนไทย-มาเลเซีย) เป็นส่วนหนึ่งของทางหลวงเอเชีย AH๒ และ AH๑๒๓

**๕) ถนนกาญจนาภิเษก หรือ ถนนวงแหวนรอบนอกกรุงเทพมหานคร** เป็นทางเลี้ยวเมืองที่เชื่อมทางสายหลักไปสู่ทุกภาคของประเทศ เพื่อแก้ปัญหาการจราจรติดขัดในเขตกรุงเทพฯ และ

ปริมณฑล เป็นถนนสายสำคัญที่มีเส้นทางเชื่อมต่อกันเป็นวงแหวนล้อมรอบตัวเมืองกรุงเทพมหานคร จังหวัดนนทบุรี ปทุมธานี และสมุทรปราการ รวมถึงผ่านจังหวัดพระนครศรีอยุธยาด้วย

**๖) เส้นทางแนวระเบียงเศรษฐกิจเหนือ-ใต้ (North-South Economic Corridor : NSEC)** เชื่อมโยงระหว่างไทย เมียนมา ลาว และจีน โดยมีจุดเริ่มต้นที่จีนเข้าเขตประเทศไทยทางจังหวัดเชียงราย มีปลายทางที่กรุงเทพฯ และมีเส้นทางเชื่อมต่อไปยังภาคใต้

**๗) เส้นทางแนวระเบียงเศรษฐกิจตอนใต้ (Southern Economic Corridor : SEC)** เชื่อมโยงระหว่างเมียนมา ไทย กัมพูชา และเวียดนาม ประกอบด้วย เส้นทางทวาย-ทิกิ-กรุงเทพฯ-อรัญประเทศ-ปอยเปต-พนมเปญ-โฮจิมินห์-วังเตา ซึ่งเป็นเส้นทางที่มีศักยภาพทางเศรษฐกิจสูง โดยพาดผ่านเมืองสำคัญหลายเมืองและมีการขนส่งข้ามแดนตามแนวเส้นทางในปริมาณมาก และเส้นทางทวาย-ทิกิ-บ้านพุน้ำร้อน-กรุงเทพฯ-เสียมราฐ-สตริงเตรัง-ควियอน ซึ่งเป็นเส้นทางเศรษฐกิจและท่องเที่ยวสำคัญระหว่างไทย และกัมพูชา รวมถึงเชื่อมต่อระหว่างไทยไปกับภาคกลางของเวียดนามผ่านกัมพูชา

**๒.๑.๒ รถไฟ** มีศูนย์กลางอยู่ที่สถานีกรุงเทพฯ หรือสถานี "หัวลำโพง" โดยเป็นระบบทางสาม ได้แก่ ช่วงสถานีรังสิต-ชุมทางบ้านภาชี และหัวหมาก-ชุมทางฉะเชิงเทรา และทางคู่ ได้แก่ ช่วงสถานีชุมทางบางซื่อ-รังสิต ชุมทางบ้านภาชี-ลพบุรี ชุมทางบ้านภาชี-ชุมทางแก่งคอย และตั้งชั้น-นครปฐม ทางรถไฟมี ๕ สาย คือ สายเหนือ สายตะวันออกเฉียงเหนือ สายตะวันออก สายใต้ และสายแม่กลอง

**๒.๑.๓ รถไฟฟ้า** มีระบบรถไฟฟ้าขนส่งมวลชนเชื่อมกรุงเทพฯ ออกสู่พื้นที่ปริมณฑลทุกทิศทาง โดยปัจจุบันมีระบบรถไฟฟ้าขนส่งมวลชนเปิดให้บริการแล้วจำนวน ๖ เส้นทาง ประกอบด้วย ๑) รถไฟฟ้าสายสีเขียวอ่อน ช่วงหมอชิต-สำโรง ๒) รถไฟฟ้าสายสีเขียวเข้ม ช่วงสนามกีฬาแห่งชาติ-บางหว้า ๓) รถไฟฟ้าสายสีน้ำเงิน ช่วงเตาปูน-บางซื่อ-หัวลำโพง ๔) รถไฟฟ้าสายสีม่วง ช่วงบางใหญ่-เตาปูน ๕) รถไฟฟ้าแอร์พอร์ตเรลลิงก์ ช่วงสุวรรณภูมิ-พญาไท และ ๖) รถโดยสารด่วนพิเศษ BRT ช่วงสาทร-ราชพฤกษ์ และที่อยู่ระหว่างดำเนินการ ได้แก่ รถไฟฟ้าสายสีแดงเข้ม ช่วงบางซื่อ-รังสิต สายสีเขียวอ่อน ช่วงหมอชิต-สะพานใหม่-คูคต และสายสีชมพู ช่วงแคราย-มีนบุรี เป็นต้น

## **๒.๒ การคมนาคมขนส่งทางน้ำ**

**๒.๒.๑ การขนส่งทางลำนํ้าภายในภาค** ได้แก่ เส้นทางแม่น้ำเจ้าพระยา ป่าสัก แม่กลอง และท่าจีน ซึ่งยังใช้ได้ไม่เต็มศักยภาพ เนื่องจากปัญหาลำนํ้าตื้นเขินในบางช่วง

**๒.๒.๒ การขนส่งทางชายฝั่ง** คือ ท่าเรือกรุงเทพฯ เป็น Feeder Port ของท่าเรือแหลมฉบัง รวมถึงมีท่าเรือ Ferry หัวหิน - พัทยา

**๒.๓ การคมนาคมขนส่งทางอากาศ** มีท่าอากาศยานนานาชาติสุวรรณภูมิ และท่าอากาศยานดอนเมือง และอยู่ระหว่างการพัฒนาบรรดรถไฟฟ้าเชื่อมโยง ๓ ท่าอากาศยาน ดอนเมือง-สุวรรณภูมิ-อุตะภา ให้เป็นศูนย์กลางการบินของภูมิภาคอาเซียน

**๒.๔ ด้านชายแดน** มีด่านถาวร ๑ ด้าน คือ ด่านถาวรบ้านพุน้ำร้อน จุดผ่อนปรน ๒ จุด คือ จุดผ่อนปรนพิเศษด่านสิงขร และจุดผ่อนปรนด่านพระเจดีย์สามองค์ ที่เป็นจุดเชื่อมโยงการค้าชายแดนกับเมียนมา

**๒.๕ แผนงานพัฒนาโครงสร้างพื้นฐานขนาดใหญ่ที่อยู่ระหว่างดำเนินการในภาค** ได้แก่ รถไฟความเร็วสูงช่วงกรุงเทพฯ-โคราช รถไฟทางคู่ช่วงนครปฐม-หัวหิน หัวหิน-ประจวบคีรีขันธ์ ฉะเชิงเทรา-คลองสิบเก้า-แก่งคอย ลพบุรี-ปากน้ำโพ ฯลฯ ทางหลวงพิเศษระหว่างเมือง (มอเตอร์เวย์) ๒ เส้นทาง ได้แก่

๑) เส้นทางบางใหญ่-กาญจนบุรี ๒) เส้นทางบางปะอิน-นครราชสีมา รถไฟฟ้าสายสีเขียว ช่วงหมอชิต-สะพานใหม่-คูคต และสายสีชมพู ช่วงแคราย-มีนบุรี

## ๒.๖ บริการสาธารณูปโภค

๒.๖.๑ ไฟฟ้า การให้บริการไฟฟ้าครอบคลุมร้อยละ ๘๘.๒ ของจำนวนครัวเรือนในภาคกลาง โดยมีทั้งการไฟฟ้านครหลวงและการไฟฟ้าส่วนภูมิภาคให้บริการ

๒.๖.๒ ประปา การให้บริการน้ำประปายังไม่ครอบคลุมและทั่วถึง และมีปัญหาการขาดแคลนแหล่งน้ำดิบทั้งในเชิงปริมาณและคุณภาพ ในปี ๒๕๕๙ การประปาภูมิภาค (กปภ.) ซึ่งให้บริการน้ำประปารวม ๑๕ จังหวัด (ยกเว้นพื้นที่ของ กปน.) สามารถให้บริการแก่ผู้ใช้น้ำ จำนวน ๙๙๘,๓๐๓ ราย (ครัวเรือน) สัดส่วนการให้บริการในแต่ละจังหวัด อยู่ระหว่างร้อยละ ๙ - ๕๔ และ การประปานครหลวง (กปน.) ซึ่งให้บริการน้ำประปาครอบคลุมพื้นที่ กรุงเทพฯ นนทบุรี และสมุทรปราการ สามารถให้บริการแก่ผู้ใช้น้ำ จำนวน ๒,๓๒๐,๐๐๐ ราย หรือร้อยละ ๙๙.๘ ของจำนวนครัวเรือนในพื้นที่บริการ (๒,๓๒๔,๖๔๙ ราย) ทั้งนี้ ในเขตกรุงเทพฯ สามารถให้บริการครอบคลุมพื้นที่ทั้งหมด

## ๓. สภาพเศรษฐกิจและรายได้

### ๓.๑ ภาพรวมเศรษฐกิจ

๓.๑.๑ ภาคกลางเป็นแหล่งเศรษฐกิจที่สำคัญของประเทศรองลงมาจากกรุงเทพฯ และภาคตะวันออก โดยภาคกลาง (๑๗ จังหวัด) มีมูลค่าผลิตภัณฑ์ภาค ณ ราคาประจำปี ๒๕๕๘ เท่ากับ ๓,๒๓๔,๓๖๔ ล้านบาท คิดเป็นสัดส่วนร้อยละ ๒๓.๗ ของผลิตภัณฑ์มวลรวมประเทศ เมื่อเทียบขนาดเศรษฐกิจปี ๒๕๕๔ กับปี ๒๕๕๘ พบว่า ภาคกลาง (๑๗ จังหวัด) มีสัดส่วนการผลิตไม่แตกต่างจากเดิม สำหรับกรุงเทพฯ เพิ่มขึ้นจากร้อยละ ๒๙.๕ เป็นร้อยละ ๓๒.๕ ภาคกลางเป็นภาคที่มีการพัฒนาและใช้ประโยชน์ที่ดินเพื่อกิจกรรมทางเศรษฐกิจสูง ซึ่งเป็นผลมาจากการเป็นพื้นที่รองรับการขยายตัวของกิจกรรมทางเศรษฐกิจจากกรุงเทพฯ อีกทั้งยังได้รับการพัฒนาด้านโครงสร้างพื้นฐานค่อนข้างเพียงพอ ทำให้มีความสะดวกในการคมนาคมขนส่งทั้งทางบก ทางน้ำ และทางอากาศ รวมทั้งมีแหล่งน้ำและระบบชลประทานค่อนข้างสมบูรณ์เมื่อเทียบกับภาคอื่นๆ และมีพื้นที่ชายแดนติดกับเมียนมา จึงมีศักยภาพและโอกาสในการพัฒนาทั้งทางด้านเกษตรกรรม อุตสาหกรรม การค้า การท่องเที่ยวและบริการ ทำให้มีสัดส่วนการผลิตสูงรองจากกรุงเทพฯ และภาคตะวันออก และเมื่อภาคกลางรวมกับกรุงเทพฯ มีสัดส่วนสูงถึงร้อยละ ๕๖.๑ ในขณะที่ภาคอื่นมีสัดส่วนการผลิตต่อประเทศค่อนข้างต่ำ

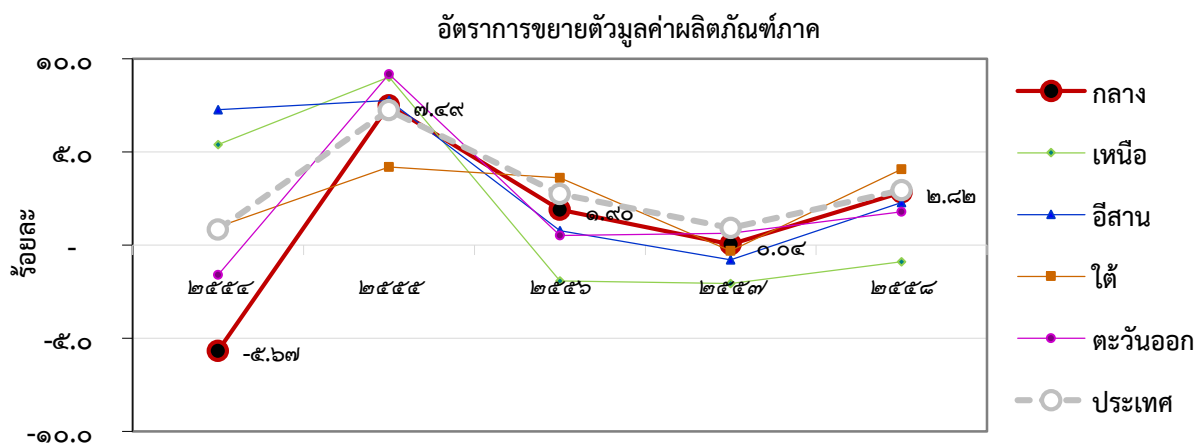
๓.๑.๒ โครงสร้างเศรษฐกิจของภาคกลางพึ่งพิงภาคอุตสาหกรรมมากที่สุดแต่มีแนวโน้มลดลง ในปี ๒๕๕๘ ภาคอุตสาหกรรมมีสัดส่วนการผลิตร้อยละ ๔๘.๐ (สาขาอุตสาหกรรม ร้อยละ ๔๗.๒ สาขาเหมืองแร่ ร้อยละ ๐.๘) ลดลงจากร้อยละ ๕๐.๖ ในปี ๒๕๕๔ รองลงมาคือ ภาคบริการ มีสัดส่วนการผลิตร้อยละ ๔๖.๔ เพิ่มขึ้นจากร้อยละ ๔๒.๖ ในปี ๒๕๕๔ และที่เหลือเป็นภาคเกษตรร้อยละ ๕.๖ ลดลงจากร้อยละ ๖.๘ ในปี ๒๕๕๔ สำหรับสาขาการผลิตที่มีสัดส่วนการผลิตสูงสุดของภาคในปี ๒๕๕๘ คือ สาขาอุตสาหกรรม โดยสัดส่วนมูลค่าผลิตภัณฑ์สาขาอุตสาหกรรมคิดเป็นร้อยละ ๔๗.๒ ของมูลค่าผลิตภัณฑ์ภาค และสัดส่วนมูลค่าผลิตภัณฑ์อุตสาหกรรมภาคกลางต่อมูลค่าผลิตภัณฑ์อุตสาหกรรมรวมทั้งประเทศอยู่ที่ร้อยละ ๔๐.๔ นอกจากสาขาอุตสาหกรรมแล้วสาขาการผลิตหลักของภาคที่สำคัญรองลงมา คือ สาขาการค้า มีสัดส่วนการผลิต ร้อยละ ๑๒.๕ สาขาขนส่ง ร้อยละ ๗.๔ และสาขาเกษตร ร้อยละ ๔.๘

ตารางที่ ๑ การเปลี่ยนแปลงทางด้านเศรษฐกิจของภาคกลาง

รายการ	๒๕๕๔	๒๕๕๕	๒๕๕๖	๒๕๕๗	๒๕๕๘
มูลค่าผลิตภัณฑ์ภาค					
• มูลค่า (ล้านบาท)	๒,๖๗๗,๔๑๒	๒,๙๓๕,๑๐๗	๓,๐๓๓,๐๑๓	๓,๑๐๓,๘๔๔	๓,๒๓๔,๓๖๔
• สัดส่วนต่อประเทศ (ร้อยละ)	๒๓.๗	๒๓.๘	๒๓.๕	๒๓.๕	๒๓.๗
• อัตราขยายตัวที่แท้จริง (ร้อยละ)	- ๕.๗	๗.๕	๑.๙	๐.๐	๒.๘
มูลค่าผลิตภัณฑ์ภาคต่อหัว					
• มูลค่า (บาท/คน/ปี)	๒๐๓,๘๖๙	๒๒๑,๑๘๑	๒๒๖,๒๖๐	๒๒๙,๒๘๕	๒๓๖,๖๕๙
• อัตราการขยายตัว (ร้อยละ)	- ๓.๘	๘.๕	๒.๓	๑.๓	๓.๒
โครงสร้างการผลิต (ร้อยละ)					
• ภาคเกษตร	๖.๘	๗.๕	๗.๕	๖.๗	๕.๖
- เกษตรกรรม	๕.๘	๖.๕	๖.๖	๕.๘	๔.๘
- ประมง	๑.๐	๑.๐	๐.๙	๐.๙	๐.๘
• ภาคอุตสาหกรรม	๕๐.๖	๔๘.๕	๔๘.๔	๔๘.๐	๔๘.๐
- เหมืองแร่	๐.๘	๐.๘	๐.๘	๐.๗	๐.๘
- อุตสาหกรรม	๔๙.๘	๔๗.๗	๔๗.๖	๔๗.๓	๔๗.๒
• ภาคบริการ	๔๒.๖	๔๔.๑	๔๔.๑	๔๕.๓	๔๖.๔
- การค้าส่งค้าปลีก	๑๑.๙	๑๑.๘	๑๑.๘	๑๒.๒	๑๒.๕
- ขนส่ง	๗.๖	๗.๗	๗.๔	๗.๐	๗.๔
- อื่นๆ	๒๓.๑	๒๔.๖	๒๔.๙	๒๖.๐	๒๖.๕

ที่มา : ประมวลจากข้อมูลของสำนักบัญชีประชาชาติ สศช.

๓.๑.๓ อัตราการขยายตัวเฉลี่ยทางเศรษฐกิจของภาคกลางต่ำกว่าระดับประเทศ เศรษฐกิจภาคกลางมีอัตราการขยายตัวเฉลี่ยในช่วง ๕ ปี (พ.ศ.๒๕๕๔-๒๕๕๘) ร้อยละ ๑.๓ ต่ำกว่าระดับประเทศที่มีอัตราการขยายตัวเฉลี่ยร้อยละ ๒.๙ และถ้าเทียบรายปีจะพบว่า อัตราการขยายตัวทางเศรษฐกิจของภาคกลางต่ำกว่าประเทศเกือบทุกปี ทั้งที่ภาคกลางเป็นภาคที่มีบทบาททางเศรษฐกิจที่สำคัญของประเทศ ซึ่งสาเหตุหลักมาจากเศรษฐกิจของภาคพึ่งพิงการส่งออกและสภาพพื้นที่ที่มีความเสี่ยงต่อการเกิดน้ำท่วม ดังนั้นจำเป็นต้องเพิ่มขีดความสามารถในการแข่งขันของภาคการผลิตและบริการเพื่อยกระดับการพัฒนาและขับเคลื่อนประเทศให้หลุดพ้นจากการเป็นประเทศรายได้ปานกลาง รวมทั้งหาแนวทางป้องกันและแก้ไขปัญหา น้ำท่วม โดยเฉพาะในพื้นที่เศรษฐกิจสำคัญของภาค





**๓.๑.๔ ภาคกลางมีมูลค่าผลิตภัณฑ์ภาคเฉลี่ยต่อหัว (GRP Per capita) สูงกว่าระดับประเทศ** ปี ๒๕๕๘ ภาคกลางมีมูลค่าผลิตภัณฑ์ภาคเฉลี่ยต่อหัวเท่ากับ ๒๓๖,๖๕๙ บาท เพิ่มขึ้นจาก ๒๐๓,๘๖๙ บาท ในปี ๒๕๕๔ และสูงกว่าระดับประเทศที่มีมูลค่าผลิตภัณฑ์เฉลี่ยต่อหัวเท่ากับ ๒๐๓,๓๕๖ บาท แต่มีอัตราการขยายตัวเฉลี่ยในช่วง ๕ ปี (พ.ศ.๒๕๕๔-๒๕๕๘) ร้อยละ ๒.๓ ต่ำกว่าระดับประเทศที่มีอัตราการขยายตัวเฉลี่ยร้อยละ ๔.๔ ในช่วงเดียวกัน จังหวัดที่มีมูลค่าผลิตภัณฑ์จังหวัดเฉลี่ยต่อหัว (GPP Per capita) สูงที่สุดคือ จังหวัดพระนครศรีอยุธยา ๔๗๕,๗๙๕ บาท รองลงมาคือ สมุทรสาคร ๓๖๔,๓๕๔ และสมุทรปราการ ๓๓๙,๘๗๒ บาท ส่วนจังหวัดที่มีมูลค่าผลิตภัณฑ์จังหวัดเฉลี่ยต่อหัวต่ำที่สุดคือ ชัยนาท ๘๑,๐๗๒ บาท ต่ำกว่าจังหวัดพระนครศรีอยุธยาเกือบ ๖ เท่า สำหรับกรุงเทพฯ มีมูลค่าผลิตภัณฑ์จังหวัดเฉลี่ยต่อหัว ๕๑๓,๓๙๗ บาท

**๓.๑.๕ พื้นที่เศรษฐกิจหลักของภาคกลางยังคงกระจุกตัวอยู่ในจังหวัดที่เป็นแหล่งอุตสาหกรรมสำคัญของภาค** โดยจังหวัดที่มีสัดส่วนการผลิตสูงที่สุดคือ สมุทรปราการ ร้อยละ ๒๑.๒ พระนครศรีอยุธยา ร้อยละ ๑๒.๘ รองลงมาคือ สมุทรสาคร ร้อยละ ๑๐.๗ และปทุมธานี ร้อยละ ๑๐.๖ ส่วนจังหวัดที่มีสัดส่วนมูลค่าผลิตภัณฑ์จังหวัดต่อภาคต่ำที่สุดคือ จังหวัดสมุทรสงคราม ร้อยละ ๐.๖ ซึ่งให้เห็นว่าการกระจายการพัฒนาในภาคกลางยังไม่ทั่วถึงทุกพื้นที่ โดยจังหวัดในภาคที่มีการเจริญเติบโตทางเศรษฐกิจดีคือจังหวัดในแถบปริมณฑลที่รองรับการกระจายตัวของกิจกรรมทางเศรษฐกิจมาจากกรุงเทพฯ โดยตรงและจังหวัดที่เป็นแหล่งอุตสาหกรรมสำคัญของภาค แต่ส่วนใหญ่ก็จะประสบปัญหาทรัพยากรธรรมชาติและสิ่งแวดล้อมเสื่อมโทรม และเป็นจังหวัดที่มักได้รับผลกระทบจากการชะลอตัวทางเศรษฐกิจของประเทศ คู่ค้าสำคัญ ทำให้เศรษฐกิจจังหวัดเหล่านี้ในช่วง ๕ ปี (พ.ศ.๒๕๕๔-๒๕๕๘) ที่ผ่านมามีแนวโน้มหดตัว โดยจังหวัดสมุทรปราการหดตัวเฉลี่ย ร้อยละ ๐.๒ พระนครศรีอยุธยา ขยายตัวเฉลี่ยร้อยละ ๑.๑ สมุทรสาครหดตัวเฉลี่ยร้อยละ ๐.๑ และปทุมธานีหดตัวเฉลี่ยร้อยละ ๒.๕ ดังนั้นจำเป็นต้องรักษาพื้นที่ฐานการผลิตเดิมของภาคควบคู่กับการกระจายการพัฒนาไปยังพื้นที่จังหวัดอื่นๆ

## **๓.๒ เศรษฐกิจรายสาขา**

### **๓.๒.๑ ภาคเกษตร**

**๑) ภาคกลางมีศักยภาพในการพัฒนาด้านการเกษตรตั้งแต่ต้นน้ำ กลางน้ำ และปลายน้ำ** โดยมีดินและน้ำอุดมสมบูรณ์ และมีระบบชลประทานที่ดี มีลักษณะภูมิประเทศที่เอื้ออำนวย ทำให้เป็นแหล่งผลิตสินค้าเกษตรหลากหลายประเภท ทั้งพืชผัก ผลไม้ ปศุสัตว์ และประมง รวมทั้งเป็นแหล่งอุตสาหกรรมแปรรูปการเกษตรที่เชื่อมโยงแหล่งผลิตสินค้าเกษตรทั้งในภาคกลาง และภาคอื่นๆ นอกจากนี้ยังมีตลาดค้าส่งค้าปลีกสินค้าเกษตรที่สำคัญในพื้นที่ เช่น ตลาดไท จังหวัดปทุมธานี ตลาดศรีเมือง จังหวัดตราดบุรี ตลาดปลาสุวพันธ์ จังหวัดอ่างทอง และตลาดมหาชัย จังหวัดสมุทรสาคร เป็นต้น

**๒) ภาคกลางมีมูลค่าผลิตภัณฑ์ภาคเกษตร ณ ราคาประจำปี พ.ศ. ๒๕๕๘ ประมาณ ๑๘๑,๙๐๘ ล้านบาท ลดลงจาก ๑๘๒,๗๔๒ ล้านบาท ในปี ๒๕๕๔** โดยเป็นมูลค่าผลิตภัณฑ์สาขาเกษตรฯ ณ ราคาประจำปี พ.ศ. ๒๕๕๘ ประมาณ ๑๕๕,๕๖๔ ล้านบาท และสาขาประมง ๒๖,๓๔๔ ล้านบาท สาขาเกษตรฯ มีสัดส่วนมูลค่าผลิตภัณฑ์คิดเป็นร้อยละ ๑๔.๓ ของมูลค่าผลิตภัณฑ์สาขาเกษตรฯ ของประเทศ อัตราการขยายตัวเฉลี่ยในช่วง ๕ ปี (พ.ศ.๒๕๕๔-๒๕๕๘) ของสาขาเกษตรฯ ร้อยละ ๐.๒ ต่ำกว่าระดับประเทศที่มีอัตราการขยายตัวเฉลี่ยร้อยละ ๑.๒ เนื่องจากรูปแบบการผลิตเป็นเกษตรเชิงพาณิชย์ที่ใช้สารเคมีจำนวนมาก มีปัญหาดินเสื่อมโทรม และหลายพื้นที่มักประสบปัญหาอุทกภัยและภัยแล้ง

สำหรับสาขาประมง แม้ว่าจะมีสัดส่วนการผลิตเพียงร้อยละ ๐.๘ ต่อมูลค่าผลิตภัณฑ์ภาคกลาง แต่มีสัดส่วนสูงถึงร้อยละ ๒๕.๔ ของมูลค่าผลิตภัณฑ์สาขาประมงของประเทศ และเมื่อพิจารณาการเติบโตของสาขาประมงในช่วง ๕ ปี (พ.ศ.๒๕๕๔-๒๕๕๘) ที่ผ่านมา พบว่า สาขาประมงหดตัวเฉลี่ยร้อยละ ๔.๓ แต่ยังคงตัวน้อยกว่าระดับประเทศที่หดตัวเฉลี่ยร้อยละ ๕.๕

๓) ภาคกลางเป็นแหล่งการทำเกษตรที่สำคัญของประเทศและมีแนวโน้มการพัฒนาคุณภาพการผลิตมากขึ้น แหล่งการทำเกษตร (เกษตรและประมง) ที่สำคัญของภาคกลาง คือ จังหวัดราชบุรี มีสัดส่วนการผลิตร้อยละ ๑๓.๔ รองลงมาคือ สุพรรณบุรี ร้อยละ ๑๑.๖ กาญจนบุรี ร้อยละ ๑๐.๕ และ นครปฐม ร้อยละ ๑๐.๑ ภาคกลางเป็นพื้นที่ที่มีที่ราบลุ่มแม่น้ำที่อุดมสมบูรณ์เหมาะสมในการทำเกษตร แม้ว่าปัจจุบันมีแรงผลักดันทางเศรษฐกิจทำให้พื้นที่เกษตรกรรมของภาคกลางลดลงไปมาก โดยแปรเปลี่ยนไปเป็นพื้นที่อุตสาหกรรม และที่อยู่อาศัยมากขึ้น แต่ภาคกลางก็ยังถือได้ว่าเป็นแหล่งผลิตสินค้าเกษตรที่สำคัญของประเทศแห่งหนึ่ง ทั้งทางด้านการเพาะปลูก การทำปศุสัตว์ และประมง สินค้าเกษตรที่สำคัญของภาคกลางมีดังนี้

(๑) ข้าวและพืชไร่ ผลผลิตที่สำคัญได้แก่ ข้าว จังหวัดที่มีพื้นที่ปลูกข้าวทั้งนาปี และนาปรังมาก คือ จังหวัดสุพรรณบุรี พระนครศรีอยุธยา และชัยนาท มันสำปะหลัง จังหวัดที่มีพื้นที่ปลูกมันสำปะหลังมาก คือ จังหวัดกาญจนบุรี และลพบุรี อ้อยโรงงาน ปลูกมากในจังหวัดกาญจนบุรี ลพบุรี และสุพรรณบุรี สับปะรดโรงงาน ปลูกมากในจังหวัดประจวบคีรีขันธ์

(๒) ถั่วเขียว เป็นพืชส่งออกสำคัญที่ทำรายได้และสร้างชื่อเสียงให้กับประเทศ โดยแหล่งผลิตถั่วเขียวที่สำคัญของประเทศอยู่ในพื้นที่ภาคกลาง ซึ่งจังหวัดที่มีเนื้อที่เก็บเกี่ยวและผลผลิตมากที่สุดของภาคและของประเทศคือ จังหวัดนครปฐม รองลงมาคือ จังหวัดสมุทรสาคร

(๓) ปศุสัตว์ ได้แก่ โคนม เลี้ยงมากที่สุดที่จังหวัดสระบุรี รองลงมา ได้แก่ ลพบุรี ราชบุรี ประจวบคีรีขันธ์ กาญจนบุรี และนครปฐม โคน้ำ เลี้ยงมากที่สุดที่จังหวัดกาญจนบุรี รองลงมา ได้แก่ ลพบุรี ราชบุรี สุพรรณบุรี และประจวบคีรีขันธ์ สุกร เลี้ยงมากที่สุดที่จังหวัดราชบุรี รองลงมา ได้แก่ นครปฐม ลพบุรี สระบุรี และสุพรรณบุรี เป็ดเนื้อ เลี้ยงมากที่สุดที่จังหวัดลพบุรี รองลงมา ได้แก่ นครปฐม สระบุรี และราชบุรี เป็ดไข่ เลี้ยงมากที่สุดที่จังหวัดสุพรรณบุรี รองลงมา ได้แก่ อ่างทอง นครปฐม ราชบุรี และลพบุรี ไก่เนื้อ เลี้ยงมากที่สุดที่จังหวัดลพบุรี รองลงมา ได้แก่ สระบุรี กาญจนบุรี ราชบุรี สุพรรณบุรี และนครปฐม และไก่ไข่ เลี้ยงมากที่สุดที่จังหวัดพระนครศรีอยุธยา รองลงมา ได้แก่ สุพรรณบุรี นครปฐม อ่างทอง และสระบุรี

(๔) ประมง ภาคกลางมีศักยภาพในการทำประมงทั้งน้ำจืดและน้ำเค็ม โดยจังหวัดที่มีมูลค่าผลิตภัณฑ์ประมงสูงที่สุดของภาค คือจังหวัดสมุทรสาคร โดยมีสัดส่วนการผลิตเกินครึ่งหนึ่งของภาค รองลงมาคือ ประจวบคีรีขันธ์ สมุทรปราการ และนครปฐม

๔) พื้นที่ชลประทานต่อพื้นที่เกษตรของภาคกลางสูงกว่าค่าเฉลี่ยประเทศ โดยมีสัดส่วนร้อยละ ๕๔.๓ ซึ่งสูงกว่าค่าเฉลี่ยของประเทศที่มีสัดส่วนร้อยละ ๒๑.๑ พื้นที่ชลประทานของภาคกลางในปี ๒๕๕๘ ครอบคลุมพื้นที่ประมาณ ๙.๗๙ ล้านไร่ คิดเป็นร้อยละ ๓๑.๐ ของพื้นที่ชลประทานทั้งประเทศ

๕) เกษตรปลอดภัย/เกษตรอินทรีย์ในพื้นที่ยังมีไม่มากนัก จากข้อมูลการตรวจรับรองเกษตรปลอดภัยและเกษตรอินทรีย์ของกรมวิชาการเกษตร ณ วันที่ ๑๓ กุมภาพันธ์ ๒๕๖๐ พบว่า ภาคกลางมีพื้นที่เกษตรปลอดภัยรวมทั้งสิ้น ๘๙,๙๐๖.๖๙ ไร่ และเกษตรอินทรีย์ ๑,๑๙๘.๕๑ ไร่ โดยจังหวัดในภาคกลางที่มีพื้นที่ได้รับการรับรองแหล่งผลิตสินค้าเกษตรปลอดภัยมากที่สุดคือ จังหวัดประจวบคีรีขันธ์

รองมาคือ จังหวัดราชบุรี สุพรรณบุรี และปทุมธานี ส่วนจังหวัดที่มีพื้นที่ได้รับการรับรองแหล่งผลิตสินค้าเกษตรอินทรีย์มากที่สุดคือ จังหวัดสระบุรี รองมาคือ จังหวัดสุพรรณบุรี ประจวบคีรีขันธ์ และราชบุรี

### ๓.๒.๒ ภาคอุตสาหกรรม

๑) ภาคอุตสาหกรรมเป็นภาคการผลิตหลักของภาคกลาง มีมูลค่าผลิตภัณฑ์ภาคอุตสาหกรรม ณ ราคาประจำปี ปี ๒๕๕๘ เท่ากับ ๑,๕๕๒,๕๑๖ ล้านบาท เพิ่มขึ้นจาก ๑,๓๕๕,๓๒๐ ล้านบาท ในปี ๒๕๕๔ โดยเป็นมูลค่าผลิตภัณฑ์สาขาอุตสาหกรรม ๑,๕๒๕,๔๖๓ ล้านบาท และสาขาเหมืองแร่ฯ ๒๗,๐๕๓ ล้านบาท สาขาอุตสาหกรรมจึงเป็นสาขาการผลิตหลักที่สำคัญของภาคกลาง ปี ๒๕๕๘ สัดส่วนมูลค่าผลิตภัณฑ์สาขาอุตสาหกรรมต่อมูลค่าผลิตภัณฑ์ภาคคิดเป็นร้อยละ ๔๗.๒ และมีสัดส่วนมูลค่าผลิตภัณฑ์สาขาอุตสาหกรรมต่อมูลค่าผลิตภัณฑ์สาขาอุตสาหกรรมของประเทศคิดเป็นร้อยละ ๔๐.๔

๒) สาขาอุตสาหกรรมของภาคกลางมีแนวโน้มหดตัวเล็กน้อยในขณะที่ประเทศขยายตัว เมื่อพิจารณาการเติบโตของสาขาอุตสาหกรรมของภาคกลางในช่วง ๕ ปี (พ.ศ.๒๕๕๔-๒๕๕๘) ที่ผ่านมา พบว่า สาขาอุตสาหกรรมของภาคกลางหดตัวเฉลี่ยร้อยละ ๐.๒ ในขณะที่ระดับประเทศมีอัตราการขยายตัวเฉลี่ยร้อยละ ๑.๑

๓) อุตสาหกรรมและแหล่งผลิตที่สำคัญของภาคกลางยังคงกระจุกตัวในจังหวัดปริมณฑล พระนครศรีอยุธยา และสระบุรี จังหวัดที่มีสัดส่วนมูลค่าผลิตภัณฑ์อุตสาหกรรมสูงสุด คือ สมุทรปราการ รองลงมาคือ พระนครศรีอยุธยา สมุทรสาคร สำหรับอุตสาหกรรมสำคัญๆ ที่มีสัดส่วนมูลค่าผลิตภัณฑ์สูงสุดของภาคกลางคือ อุตสาหกรรมการผลิตผลิตภัณฑ์อาหารและเครื่องดื่ม คิดเป็นร้อยละ ๒๕.๑ ของมูลค่าผลิตภัณฑ์สาขาอุตสาหกรรมของภาค แหล่งผลิตที่สำคัญอยู่ในพื้นที่จังหวัดนครปฐม ปทุมธานี และสมุทรสาคร รองลงมาคือ อุตสาหกรรมการผลิตเคมีภัณฑ์และผลิตภัณฑ์เคมี ร้อยละ ๑๑.๔ แหล่งผลิตที่สำคัญอยู่ในพื้นที่จังหวัดสมุทรสาคร นครปฐม และปทุมธานี อุตสาหกรรมการผลิตยานยนต์ รถพ่วงและรถกึ่งรถพ่วง ร้อยละ ๙.๘ แหล่งผลิตที่สำคัญอยู่ในพื้นที่จังหวัดพระนครศรีอยุธยา และสมุทรปราการ อุตสาหกรรมการผลิตผลิตภัณฑ์จากแร่โลหะ ร้อยละ ๖.๗ แหล่งผลิตที่สำคัญอยู่ในพื้นที่จังหวัดสระบุรี อุตสาหกรรมการผลิตอุปกรณ์และเครื่องมือทางวิทยุ โทรทัศน์และการสื่อสาร ร้อยละ ๖.๕ แหล่งผลิตที่สำคัญอยู่ในพื้นที่จังหวัดพระนครศรีอยุธยา และปทุมธานี

๔) อุตสาหกรรมของภาคกลางส่วนใหญ่ยังขาดการนำนวัตกรรมมาสร้างมูลค่าเพิ่ม มีการใช้แรงงานอย่างเข้มข้น และส่งผลกระทบต่อสิ่งแวดล้อม ทำให้มีคู่แข่งทางการค้าสูง และยังมีปัญหาการขาดแคลนแรงงาน คุณภาพแรงงานไม่สอดคล้องกับความต้องการของตลาด เกิดปัญหามลพิษเนื่องจากขาดประสิทธิภาพในการบริหารจัดการควบคุมมลพิษจากโรงงานอุตสาหกรรมทำให้เกิดผลกระทบต่อสิ่งแวดล้อม ซึ่งปัญหาเหล่านี้ควรต้องหาแนวทางแก้ไขโดยเร็ว เพื่อให้ภาคกลางมีศักยภาพในการพัฒนาด้านอุตสาหกรรมต่อไปได้อย่างยั่งยืน

๕) ภาคกลางเป็นที่ตั้งนิคมอุตสาหกรรมที่สำคัญของประเทศ ปัจจุบันมีนิคมอุตสาหกรรมที่สำคัญในพื้นที่ ๑๕ แห่ง ใน ๘ จังหวัด คือ สมุทรปราการ ได้แก่ นิคมอุตสาหกรรมบางปู นิคมอุตสาหกรรมบางพลี ปทุมธานี ได้แก่ นิคมอุตสาหกรรมนวนคร สมุทรสาคร ได้แก่ นิคมอุตสาหกรรมมหาสารนคร นิคมอุตสาหกรรมสมุทรสาคร และนิคมอุตสาหกรรมสินสาคร พระนครศรีอยุธยา ได้แก่ นิคมอุตสาหกรรมบางปะอิน นิคมอุตสาหกรรมไฮเทค (บ้านหว่า) และนิคมอุตสาหกรรมสหรัตนนคร ราชบุรี ได้แก่ นิคมอุตสาหกรรมราชบุรี และนิคมอุตสาหกรรมวี อาร์ เอ็ม สระบุรี ได้แก่ นิคมอุตสาหกรรมแก่งคอย และ

นิคมอุตสาหกรรมหนองแค เพชรบุรี ได้แก่ นิคมอุตสาหกรรมบริการไทย ไคมอนด์ ซิตี้ และประจวบคีรีขันธ์ ได้แก่ นิคมอุตสาหกรรมเหล็กบางสะพาน

### ๓.๒.๓ การค้าชายแดน

๑) ภาคกลางเป็นภาคที่มีศักยภาพในการพัฒนาทางด้านการค้าชายแดนกับประเทศเมียนมา โดยภาคกลางมีพื้นที่ชายแดนติดกับเมียนมาทางฝั่งตะวันตก ซึ่งจังหวัดที่เป็นแหล่งการค้าชายแดนที่สำคัญคือ จังหวัดกาญจนบุรี และประจวบคีรีขันธ์ ปี ๒๕๕๙ ภาคกลางมีมูลค่าการค้าชายแดนรวมทั้งสิ้นประมาณ ๗๐,๔๖๖.๔๙ ล้านบาท คิดเป็นร้อยละ ๗.๐ ของประเทศ ลดลงจาก ๑๐๘,๗๘๕.๗๓ ล้านบาท ในปี ๒๕๕๕ โดยเป็นมูลค่าการนำเข้า ๖๙,๖๖๗.๓๔ ล้านบาท และส่งออก ๗๙๙.๑๕ ล้านบาท ขาดดุลการค้ากับประเทศเพื่อนบ้านมาโดยตลอด เนื่องจากมีการนำเข้าก๊าซธรรมชาติมาจากทางเมียนมาเป็นมูลค่าสูง สำหรับการค้าชายแดนของภาคกลาง ในช่วง ๕ ปี (๒๕๕๕-๒๕๕๙) มีอัตราการหดตัวเฉลี่ยร้อยละ ๕.๙ ในขณะที่ระดับประเทศขยายตัวเฉลี่ยร้อยละ ๒.๖

๒) สินค้าส่งออกส่วนใหญ่เป็นสินค้าอุปโภคบริโภค โดยสินค้าส่งออกไปยังเมียนมาที่สำคัญ ได้แก่ อาหารเสริมและนม เครื่องดื่มที่มีแอลกอฮอล์ เครื่องปรุงรส น้ำมันปาล์ม ต้นกล้าสัก เครื่องจักรการเกษตร สุกรมีชีวิต ปุ๋ยและปูนซีเมนต์ เป็นต้น และสินค้านำเข้าจากเมียนมาที่สำคัญ ได้แก่ ก๊าซธรรมชาติ โค-กระบือมีชีวิต ไม้ไผ่ลำ อาหารทะเล ขี้เลื่อย และเฟอร์นิเจอร์ไม้ เป็นต้น แม้ว่าการค้าชายแดนของภาคกลางจะเป็นการนำเข้ามากกว่าส่งออก เนื่องจากต้องพึ่งพาพลังงานและพืชเกษตรที่เป็นวัตถุดิบการผลิตจากประเทศเพื่อนบ้าน แต่ก็สามารถนำมาใช้ประโยชน์ทางเศรษฐกิจให้แก่ประเทศได้

### ๓.๒.๔ การท่องเที่ยว

๑) จำนวนนักท่องเที่ยวของภาคกลางมีแนวโน้มขยายตัวสูงกว่าระดับประเทศ ภาคกลางเป็นพื้นที่ที่มีสภาพภูมิประเทศทั้งภูเขา ป่าไม้ น้ำตก และทะเล รวมทั้งเป็นแหล่งประวัติศาสตร์ที่สำคัญของประเทศ จึงมีแหล่งท่องเที่ยวมากมายหลากหลายประเภท แหล่งท่องเที่ยวสำคัญและมีชื่อเสียงของภาคกลาง ได้แก่ ชะอำ หัวหิน และอุทยานประวัติศาสตร์พระนครศรีอยุธยา เป็นต้น ทำให้มีนักท่องเที่ยวเดินทางมาเที่ยวจำนวนมาก ในปี ๒๕๕๙ ภาคกลางมีนักท่องเที่ยวมาเยี่ยมเยือน ๕๓.๙๖ ล้านคน เพิ่มขึ้นจาก ๔๑.๘๕ ล้านคน ในปี ๒๕๕๕ จังหวัดในภาคกลางที่มีจำนวนนักท่องเที่ยวมากที่สุด คือ จังหวัดกาญจนบุรี รองลงมาคือ จังหวัดพระนครศรีอยุธยา เพชรบุรี และประจวบคีรีขันธ์ สำหรับอัตราการขยายตัวของจำนวนนักท่องเที่ยวของภาคกลาง ในช่วง ๕ ปี (๒๕๕๕-๒๕๕๙) มีอัตราการขยายตัวเฉลี่ยร้อยละ ๙.๒ สูงกว่าระดับประเทศที่มีอัตราการขยายตัวเฉลี่ยร้อยละ ๘.๘

๒) รายได้จากการท่องเที่ยวมีแนวโน้มขยายตัวเพิ่มขึ้นสูงกว่าระดับประเทศ ในปี ๒๕๕๙ ภาคกลางมีรายได้จากการท่องเที่ยว ๑๒๙,๒๖๒.๕๖ ล้านบาท (คิดเป็นร้อยละ ๖.๐ ของประเทศ) เพิ่มขึ้นจาก ๘๒,๒๕๖.๘๒ ล้านบาท ในปี ๒๕๕๕ จังหวัดที่มีรายได้จากการท่องเที่ยวมากที่สุดในภาคกลาง คือ จังหวัดประจวบคีรีขันธ์ รองลงมาคือ จังหวัดเพชรบุรี กาญจนบุรี และพระนครศรีอยุธยา สำหรับอัตราการขยายตัวของรายได้จากการท่องเที่ยวของภาคกลางในช่วง ๕ ปี (พ.ศ.๒๕๕๕-๒๕๕๙) มีอัตราการขยายตัวเฉลี่ยร้อยละ ๑๕.๗ สูงกว่าระดับประเทศที่มีอัตราการขยายตัวเฉลี่ยร้อยละ ๑๔.๓

๓) นักท่องเที่ยวส่วนใหญ่เป็นชาวไทย และจำนวนวันพักและรายจ่ายของนักท่องเที่ยวในพื้นที่ค่อนข้างต่ำกว่าภาคอื่น เนื่องจากแหล่งท่องเที่ยวหลายแห่งไม่มีสิ่งอำนวยความสะดวกยังไม่เป็นที่รู้จัก และมีที่ตั้งอยู่ไกล กรุงเทพฯ จึงไม่นิยมพักค้าง กรุงเทพฯ มีแหล่งท่องเที่ยวที่มีชื่อเสียงในระดับ

นานาชาติ ได้แก่ วัดพระศรีรัตนศาสดาราม และปี ๒๕๕๙ ติดอันดับเมืองท่องเที่ยวที่มีผู้เดินทางมาเยี่ยมเยียนมากที่สุดในโลก สำหรับรายได้ท่องเที่ยวของกรุงเทพฯ มีสูงถึง ๘๒๒,๔๕๔ ล้านบาท คิดเป็นร้อยละ ๓๘.๒ ของประเทศ

### ๓.๓ เศรษฐกิจระดับครัวเรือน

จากข้อมูลล่าสุดปี ๒๕๕๘ พบว่า รายได้เฉลี่ยต่อครัวเรือนของประชากรในภาคกลางสูงกว่าประเทศ และหนี้สินเฉลี่ยต่อครัวเรือนของประชากรในภาคกลางต่ำกว่าประเทศ อย่างไรก็ตามเมื่อพิจารณาแนวโน้มอัตราการขยายตัวเฉลี่ย (พ.ศ.๒๕๕๒-๒๕๕๘) ของรายได้พบว่าต่ำกว่าระดับประเทศ ในขณะที่อัตราการขยายตัวเฉลี่ยของหนี้สินสูงกว่าระดับประเทศ นอกจากนี้เมื่อเปรียบเทียบอัตราการขยายตัวระหว่างรายได้กับหนี้สินเฉลี่ยต่อครัวเรือนแล้ว พบว่า อัตราการขยายตัวของหนี้สินเฉลี่ยสูงกว่ารายได้เฉลี่ยครัวเรือน ดังนั้นจึงควรหาแนวทางเพิ่มรายได้และลดหนี้สินให้ประชากรเพื่อคุณภาพชีวิตที่ดีขึ้น

**๓.๓.๑ รายได้เฉลี่ยครัวเรือนของภาคกลางสูงกว่าระดับประเทศ** โดยในปี ๒๕๕๘ ภาคกลางมีรายได้เฉลี่ยครัวเรือน ๒๘,๖๘๕ บาทต่อเดือน สูงกว่าระดับประเทศ (๒๖,๙๑๕ บาทต่อเดือน) เพิ่มขึ้นจาก ๒๑,๘๐๗ บาทต่อเดือน ในปี ๒๕๕๔ โดยมีอัตราการขยายตัวเฉลี่ย (พ.ศ.๒๕๕๒-๒๕๕๘) ร้อยละ ๘.๖ ต่ำกว่าระดับประเทศที่ขยายตัวเฉลี่ยร้อยละ ๙.๖ จังหวัดที่มีรายได้เฉลี่ยครัวเรือนสูงสุดของภาค คือ จังหวัดปทุมธานี ๔๑,๐๕๗ บาทต่อเดือน รองลงมาคือ นครปฐม ๔๐,๓๔๗ บาทต่อเดือน นนทบุรี ๓๖,๘๘๔ บาทต่อเดือน สระบุรี ๒๙,๔๑๓ บาทต่อเดือน และสมุทรสาคร ๒๙,๓๔๗ บาทต่อเดือน ส่วนจังหวัดที่มีรายได้เฉลี่ยครัวเรือนต่ำสุดในภาค คือ จังหวัดสุพรรณบุรี ๑๕,๗๘๖ บาทต่อเดือน

**๓.๓.๒ หนี้สินเฉลี่ยครัวเรือนของภาคกลางต่ำกว่าระดับประเทศ** โดยในปี ๒๕๕๘ ภาคกลางมีหนี้สินเฉลี่ยต่อครัวเรือน ๑๕๕,๕๗๑ บาท ต่ำกว่าระดับประเทศ (๑๕๖,๗๗๐ บาท) เพิ่มขึ้นจาก ๑๑๗,๖๘๕ บาท ในปี ๒๕๕๔ โดยมีอัตราการขยายตัวเฉลี่ย (พ.ศ.๒๕๕๒-๒๕๕๘) ร้อยละ ๑๒ สูงกว่าระดับประเทศที่ขยายตัวเฉลี่ยร้อยละ ๘.๒ จังหวัดที่มีหนี้สินเฉลี่ยต่อครัวเรือนสูงสุดของภาค คือ จังหวัดนนทบุรี ๒๗๗,๖๐๖ บาท รองลงมา คือ ชัยนาท ๒๗๓,๓๓๖ บาท ปทุมธานี ๒๒๑,๗๔๘ บาท และพระนครศรีอยุธยา ๒๑๖,๘๑๖ บาท ส่วนจังหวัดที่มีหนี้สินเฉลี่ยต่อครัวเรือนต่ำสุดในภาค คือ จังหวัดสมุทรสงคราม ๘,๐๙๐ บาท

## ๔. ประชากรและสังคม

### ๔.๑ ประชากร

**๔.๑.๑ จำนวนประชากรรวมของภาคกลางเพิ่มขึ้นสูงกว่าค่าเฉลี่ยของประเทศ** ข้อมูลจากกรมการปกครอง ในปี ๒๕๕๙ ภาคกลางมีจำนวนประชากรทั้งสิ้น ๑๑.๙๓ ล้านคน (ชาย ๕.๗๗ ล้านคน หญิง ๖.๑๖ ล้านคน) หรือร้อยละ ๑๘.๐๙ ของประเทศ เพิ่มขึ้นจาก ๑๑.๕๐ ล้านคนในปี ๒๕๕๕ และมีอัตราการเพิ่มประชากรรวมของภาคในช่วงปี ๒๕๕๕-๒๕๕๙ โดยเฉลี่ยร้อยละ ๐.๗๕ ต่อปี สูงกว่าประเทศที่มีอัตราการเพิ่มเฉลี่ยร้อยละ ๐.๖ จังหวัดที่มีจำนวนประชากรมากที่สุดในสามลำดับแรก ได้แก่ จังหวัดสมุทรปราการ มีจำนวนประชากร ๑.๒๙ ล้านคน จังหวัดนนทบุรี มีจำนวนประชากร ๑.๒๑ ล้านคน และจังหวัดปทุมธานี มีจำนวนประชากร ๑.๑๑ ล้านคน การที่อัตราการเพิ่มประชากรของภาคกลางเพิ่มขึ้นส่วนหนึ่งเป็นผลมาจากประชากรจากภูมิภาคอื่นอพยพมาพักอาศัยและประกอบอาชีพ

**๔.๑.๒ สัดส่วนประชากรผู้สูงอายุเพิ่มขึ้น ในขณะที่ประชากรวัยเด็ก และวัยแรงงานมีแนวโน้มลดลง** โดยผู้สูงอายุเพิ่มขึ้นจากร้อยละ ๑๓.๕ ในปี ๒๕๕๕ เป็นร้อยละ ๑๕.๔ ในปี ๒๕๕๙

ซึ่งภาคกลางมีแนวโน้มการเปลี่ยนแปลงไปสู่สังคมผู้สูงอายุมากขึ้น เนื่องจากคนมีความสนใจด้านการดูแลสุขภาพมากขึ้น ประกอบกับการพัฒนาด้านวิทยาศาสตร์และเทคโนโลยี และความก้าวหน้าทางการแพทย์ จึงทำให้คนมีอายุยืนยาวมากขึ้น ขณะที่ประชากรวัยเด็กมีแนวโน้มลดลงอย่างต่อเนื่องจากร้อยละ ๑๖.๓ ในปี ๒๕๕๕ เป็นร้อยละ ๑๕.๒ ในปี ๒๕๕๙ เช่นเดียวกับประชากรวัยแรงงานที่มีสัดส่วนลดลงจากร้อยละ ๗๐.๕๒ ในปี ๒๕๕๕ เป็นร้อยละ ๖๙.๔ ในปี ๒๕๕๙ ส่งผลให้อัตราพึ่งพิงมีแนวโน้มสูงขึ้นอย่างต่อเนื่อง ทำให้ประชากรวัยแรงงานต้องรับภาระในการดูแลสุขภาพผู้สูงอายุมากขึ้น จากประชากรวัยแรงงาน ๕.๒๒ คน ดูแลผู้สูงอายุ ๑ คน ในปี ๒๕๕๕ เป็นประชากรวัยแรงงาน ๔.๕๐ คน ดูแลผู้สูงอายุ ๑ คน ในปี ๒๕๕๙

**๔.๑.๓ ประชากรเมืองโดยรวมเพิ่มขึ้น ปี ๒๕๕๕** มีประชากรเมืองจำนวน ๔.๓๗ ล้านคน หรือร้อยละ ๓๘.๐ ของประชากรทั้งภาค เพิ่มขึ้นเป็น ๔.๕๒ ล้านคน หรือร้อยละ ๓๗.๙ ของประชากรทั้งภาค ในปี ๒๕๕๙ หรือเพิ่มขึ้นโดยเฉลี่ย ๐.๘๘ ต่อปี โดยจังหวัดปทุมธานีมีอัตราการเพิ่มของประชากรเมืองมากที่สุด ร้อยละ ๑๕.๕ รองลงมาคือ จังหวัดสมุทรสาครและจังหวัดลพบุรี มีอัตราการเพิ่มของประชากรเมือง ร้อยละ ๑๐.๗ และ ๔.๐ ตามลำดับ

**ตารางที่ ๒ ประชากรภาคกลาง**

รายการ	ปี				
	๒๕๕๕	๒๕๕๖	๒๕๕๗	๒๕๕๘	๒๕๕๙
จำนวนประชากร (ล้านคน)	๑๑.๕๐	๑๑.๕๙	๑๑.๗๐	๑๑.๘๕	๑๑.๙๓
โครงสร้างประชากร (%)					
กลุ่ม ๐-๑๔ ปี	๑๖.๓	๑๖.๐	๑๕.๘	๑๕.๕	๑๕.๒
กลุ่ม ๑๕-๕๙ ปี	๗๐.๒	๗๐.๑	๖๙.๘	๖๙.๖	๖๙.๔
กลุ่ม ๖๐+	๑๓.๕	๑๓.๙	๑๔.๔	๑๔.๙	๑๕.๔
จำนวนประชากรเมือง (ล้านคน)	๔.๓๗	๔.๔๓	๔.๔๖	๔.๕๑	๔.๕๒

**๔.๑.๔ ประชากรแฝงมีแนวโน้มเพิ่มขึ้นในพื้นที่ที่เป็นแหล่งจ้างงานสำคัญของภาค** จากข้อมูลในปี ๒๕๕๙ พบว่า กรุงเทพมหานคร เป็นจังหวัดที่มีประชากรแฝงมากที่สุด ๒.๒๗ ล้านคน หรือคิดเป็นร้อยละ ๒๗.๐ ของประชากรแฝงทั้งประเทศ (๘.๒๔ ล้านคน) รองลงมา ได้แก่ จังหวัดสมุทรปราการ ๗.๖๘ แสนคน นนทบุรี ๖.๙๙ แสนคน ปทุมธานี ๕.๖๗ แสนคน และสมุทรสาคร ๔.๔๒ แสนคน หรือคิดเป็นร้อยละ ๙.๓ ๘.๕ ๖.๙ และ ๕.๒ ของประชากรแฝงทั้งประเทศ ตามลำดับ เนื่องจากภาคกลางและกรุงเทพมหานครเป็นแหล่งอุตสาหกรรมต่างๆ เป็นศูนย์กลางทางธุรกิจ การค้า และสถาบันการศึกษา

**๔.๒ แรงงาน**

**๔.๒.๑ สัดส่วนกำลังแรงงานต่อประชากรมีแนวโน้มลดลง** ในปี ๒๕๕๙ ภาคกลางมีประชากรอายุตั้งแต่ ๑๕ ปี ขึ้นไป ๑๑.๗๕ ล้านคน เป็นผู้ที่อยู่ในกำลังแรงงานหรือผู้ที่พร้อมจะทำงาน ๘.๔๑ ล้านคน หรือคิดเป็นสัดส่วนร้อยละ ๗๑.๖ ลดลงจากปี ๒๕๕๕ ที่มีสัดส่วนร้อยละ ๗๒.๙ ของประชากรอายุ ๑๕ ปีขึ้นไป กำลังแรงงานเหล่านี้ประกอบด้วย ผู้มีงานทำ ๘.๓๐ ล้านคน ซึ่งผู้มีงานทำส่วนใหญ่ร้อยละ ๕๑.๖ อยู่ในภาคบริการ รองลงมาร้อยละ ๓๑.๗ อยู่ในภาคอุตสาหกรรม และร้อยละ ๑๖.๗ อยู่ในภาคเกษตรกรรม โดยแรงงานในภาคบริการมีแนวโน้มเพิ่มขึ้นจากร้อยละ ๔๙.๖ ในปี ๒๕๕๕ เป็นร้อยละ ๕๑.๖ ในปี ๒๕๕๙ เช่นเดียวกับแรงงานในภาคอุตสาหกรรมมีแนวโน้มเพิ่มขึ้นจากร้อยละ ๒๘.๘ ในปี ๒๕๕๕ เป็นร้อยละ ๓๑.๗ ในปี ๒๕๕๙ แต่แรงงานในภาคเกษตรกรรมมีแนวโน้มลดลงจากร้อยละ ๒๓.๖ ในปี ๒๕๕๕ เป็นร้อยละ ๑๖.๗ ในปี ๒๕๕๙ สำหรับอัตราการว่างงาน มีแนวโน้มเพิ่มขึ้นจากร้อยละ ๐.๗ ในปี ๒๕๕๕ เป็นร้อยละ ๑.๐ ในปี ๒๕๕๙

**๔.๒.๒ แรงงานส่วนใหญ่มีความรู้ระดับประถมศึกษาและต่ำกว่าประถมศึกษา แรงงานระดับอาชีวศึกษามีน้อยมาก** ในปี ๒๕๕๙ มีผู้งานทำ ๘.๓๐ ล้านคน แรงงานส่วนใหญ่จบการศึกษาระดับประถมศึกษาและต่ำกว่าซึ่งมีแนวโน้มลดลงจาก ร้อยละ ๔๒.๒ ในปี ๒๕๕๕ เป็นร้อยละ ๓๕.๔ ในปี ๒๕๕๙ แรงงานที่จบการศึกษาระดับมัธยมต้น เพิ่มขึ้นจากร้อยละ ๑๗.๔ ในปี ๒๕๕๕ เป็นร้อยละ ๑๘.๘ ในปี ๒๕๕๙ ระดับมัธยมปลาย เพิ่มขึ้นจากร้อยละ ๑๑.๑ ในปี ๒๕๕๕ เป็นร้อยละ ๑๓.๓ ในปี ๒๕๕๙ แรงงานที่จบการศึกษาระดับอุดมศึกษาเพิ่มขึ้นจากร้อยละ ๒๐.๓ ในปี ๒๕๕๕ เป็นร้อยละ ๒๒.๒ ในปี ๒๕๕๙ สำหรับแรงงานระดับอาชีวศึกษามีสัดส่วนน้อยที่สุดแต่มีแนวโน้มเพิ่มขึ้นจากร้อยละ ๔.๖ ในปี ๒๕๕๕ เป็นร้อยละ ๔.๙ ในปี ๒๕๕๙ แต่ยังไม่สามารถตอบสนองความต้องการของตลาดแรงงานในปัจจุบันที่ต้องการแรงงานสายวิชาชีพจำนวนมาก

**๔.๒.๓ ประกันสังคม แรงงานของภาคกลางเข้าสู่ระบบประกันสังคมเพิ่มขึ้น** โดยสัดส่วนแรงงานที่ได้รับความคุ้มครองตามระบบประกันสังคมลดลงจากร้อยละ ๔๔.๙ ในปี ๒๕๕๕ เป็นร้อยละ ๕๕.๐ ในปี ๒๕๕๙ แต่ยังคงต่ำกว่าค่าเฉลี่ยของประเทศ (ร้อยละ ๓๖.๗) โดยปี ๒๕๕๙ ภาคกลางมีแรงงานอยู่ในระบบประกันสังคม จำนวน ๓.๗๘ ล้านคนหรือร้อยละ ๔๔.๙ จังหวัดพระนครศรีอยุธยา มีแรงงานอยู่ในระบบประกันสังคมมากที่สุดร้อยละ ๗๖.๑ รองลงมา ได้แก่ จังหวัดสมุทรปราการและจังหวัดสมุทรสาคร ร้อยละ ๖๓.๘ และ ๖๓.๖ ตามลำดับ ส่วนจังหวัดที่มีแรงงานอยู่ในระบบประกันสังคมน้อยที่สุด ได้แก่ จังหวัดสุพรรณบุรี ร้อยละ ๑๖.๑

**๔.๒.๔ ภาคกลางต้องพึ่งพิงแรงงานต่างด้าวลดลง** โดยในปี ๒๕๕๙ มีจำนวนแรงงานต่างด้าว ๓ สัญชาติ (เมียนมา สปป.ลาว กัมพูชา) ที่ได้รับอนุญาตให้ทำงานในภาค จำนวน ๔๒๗,๙๒๒ คน ลดลงจากปี ๒๕๕๕ จำนวน ๒๔๒,๐๘๔ คน หรือคิดเป็นร้อยละ ๔๗.๗ ของแรงงานต่างด้าวที่ได้รับอนุญาตให้ทำงานทั้งประเทศ โดยจังหวัดปทุมธานี มีแรงงานต่างด้าวเข้ามาทำงานมากที่สุดในภาคกลาง จำนวน ๑๑๘,๘๒๘ คน รองลงมาได้แก่ จังหวัดสมุทรสาคร จำนวน ๙๖,๖๙๔ คน ทั้งนี้ เป็นผลมาจากโครงสร้างประชากรที่เข้าสู่ภาวะสังคมผู้สูงอายุ ในขณะที่ประชากรวัยแรงงานและวัยเด็กมีแนวโน้มลดลง ประกอบกับแรงงานบางสาขาไม่เป็นที่นิยมของคนไทย โดยเฉพาะในกิจการประมงทะเล และแปรรูปสัตว์น้ำ ผู้ประกอบการจึงต้องใช้แรงงานจากประเทศเพื่อนบ้านโดยเฉพาะแรงงานสัญชาติเมียนมา

### ๔.๓ การศึกษา

**๔.๓.๑ จำนวนปีการศึกษาเฉลี่ยของประชากรสูงกว่าค่าเฉลี่ยประเทศ** ในปี ๒๕๕๙ ประชากรอายุ ๑๕-๕๙ ปีของภาคกลาง มีจำนวนปีการศึกษาเฉลี่ย ๙.๗ ปีและกรุงเทพมหานคร มีจำนวนปีการศึกษาเฉลี่ย ๑๑.๕ ปี สูงกว่าภาคอื่นๆ และระดับประเทศที่มีปีการศึกษาเฉลี่ย ๙.๔ ปี โดยจังหวัดนนทบุรี มีจำนวนปีการศึกษาเฉลี่ยสูงสุดของภาค ๑๑.๕ ปี รองลงมา ได้แก่ จังหวัดปทุมธานีและจังหวัดสมุทรปราการ ซึ่งมีจำนวนปีการศึกษาเฉลี่ย ๑๐.๗ และ ๑๐.๕ ปี ตามลำดับ

**๔.๓.๒ ผลสัมฤทธิ์ทางการศึกษาอยู่ในเกณฑ์ต่ำ** โดยผลการสอบ O-NET ชั้น ม.๓ (๕ วิชาหลัก) ในปีการศึกษา ๒๕๕๙ มีคะแนนเฉลี่ยร้อยละ ๓๘.๙ เพิ่มขึ้นจากร้อยละ ๓๘.๙ ในปี ๒๕๕๕ แต่ก็ยังต่ำกว่าเกณฑ์ค่าเฉลี่ยร้อยละ ๕๐ ในทุกวิชา เมื่อพิจารณาในรายวิชาปี ๒๕๕๙ พบว่าวิชาคณิตศาสตร์มีคะแนนเฉลี่ยต่ำสุดร้อยละ ๒๙.๙ และวิชาสังคมศึกษามีคะแนนเฉลี่ยสูงสุดร้อยละ ๔๙.๘ รองลงมาได้แก่ วิชาภาษาไทย วิทยาศาสตร์ และภาษาอังกฤษ ร้อยละ ๔๗.๑ ๓๕.๒ และ ๓๒.๕ ตามลำดับ

**๔.๓.๓ สถาบันการศึกษามีทุกระดับ** ภาคกลางมีสถาบันการศึกษาระดับอุดมศึกษา ๔๖ แห่ง ครอบคลุมเกือบทุกจังหวัด แยกเป็นมหาวิทยาลัยของรัฐ ๒๔ แห่ง เอกชน ๒๐ แห่ง และสถาบันวิทยาลัยชุมชน

๒ แห่ง และในส่วนของกรุงเทพมหานคร ซึ่งมีสถาบันการศึกษาที่สำคัญและมีชื่อเสียง ในระดับอุดมศึกษา จำนวน ๕๙ แห่ง แยกเป็นมหาวิทยาลัยของรัฐ ๓๔ แห่ง และมหาวิทยาลัยเอกชน ๒๕ แห่ง ซึ่งสถาบันการศึกษาระดับอุดมศึกษาติดอันดับใน ๘๐๐ อันดับแรกของโลก จากการจัดอันดับของ Times Higher Education (THE) ประจำปี ๒๐๑๖-๒๐๑๗ มหาวิทยาลัยในพื้นที่ภาคกลางและกรุงเทพมหานคร ติดอันดับใน ๘๐๐ อันดับแรกของโลก จำนวน ๓ แห่ง คือ มหาวิทยาลัยมหิดล จุฬาลงกรณ์มหาวิทยาลัย และ มหาวิทยาลัยเทคโนโลยีพระจอมเกล้าธนบุรี สำหรับระดับมัธยมศึกษา มีโรงเรียนที่มีชื่อเสียงหลายแห่ง เช่น โรงเรียนเตรียมอุดมศึกษา โรงเรียนมหิดลวิทยานุสรณ์ โรงเรียนสวนกุหลาบวิทยาลัย และโรงเรียนบดินทรเดชา (สิงห์ สิงหเสนี) เป็นต้น

#### ๔.๔ สาธารณสุข

**๔.๔.๑ ประชาชนในภาคกลางมีโอกาสได้รับบริการสาธารณสุขที่ดีที่สุดของประเทศ** เนื่องจากเป็นที่ตั้งของสถานพยาบาลที่ดีที่สุดและมากที่สุดของประเทศ โดยมีจำนวนโรงพยาบาลรัฐบาล จำนวน ๑,๙๓๙ แห่ง แยกเป็น โรงพยาบาลชุมชน (รพช.) ๑๑๘ แห่ง โรงพยาบาลทั่วไป (รพท.) ๒๒ แห่ง โรงพยาบาลศูนย์ (รพศ.) ๘ แห่ง และโรงพยาบาลส่งเสริมสุขภาพตำบล (รพ.สต.) จำนวน ๑,๗๙๑ แห่ง และสัดส่วนแพทย์ต่อประชากรของภาคกลางไม่รวมกรุงเทพฯ มีแนวโน้มดีขึ้น จากแพทย์ ๑ คนต่อประชากร ๒,๔๙๙ คน ในปี ๒๕๕๔ เป็น ๒,๑๒๑ คน ในปี ๒๕๕๘ ซึ่งจังหวัดสมุทรสาคร มีโอกาสได้รับบริการด้านสุขภาพสูงที่สุด โดยมีแพทย์ ๑ คน ต่อประชากร ๑,๓๕๐ คน รองลงมาคือ จังหวัดปทุมธานี ซึ่งมีแพทย์ ๑ คน ต่อประชากร ๑,๔๓๘ คน ในส่วนของกรุงเทพมหานคร มีโรงพยาบาลสังกัดโรงเรียนแพทย์ ๙ แห่ง โรงพยาบาลทั่วไป ๒๖ แห่ง โรงพยาบาลเฉพาะโรคและสถาบันเฉพาะโรค ๑๓ แห่ง ศูนย์บริการสาธารณสุขครบทุกเขตรวม ๖๘ ศูนย์ / ๗๖ สาขา และโรงพยาบาลเอกชน ๑๐๔ แห่ง ซึ่งส่วนใหญ่กระจุกตัวอยู่ในกรุงเทพฯ หรือคิดเป็นร้อยละ ๓๐.๓ ของโรงพยาบาลเอกชนทั้งหมด

**๔.๔.๒ อัตราการเจ็บป่วยด้วยโรคไม่ติดต่อที่ป้องกันได้มีแนวโน้มเพิ่มขึ้นอย่างต่อเนื่อง** อัตราการเจ็บป่วยด้วยโรคไม่ติดต่อที่ป้องกันได้ ได้แก่ โรคมะเร็ง ความดันโลหิต หัวใจ เบาหวาน และหลอดเลือดสมอง เพิ่มขึ้นจาก ๔,๘๒๙.๓๓ คนต่อประชากรแสนคน ในปี ๒๕๕๔ เป็น ๕,๘๔๐.๘๘ คนต่อประชากรแสนคน ในปี ๒๕๕๘ โดยเฉพาะการเจ็บป่วยด้วยโรคมะเร็งซึ่งเป็นสาเหตุการตายสูงที่สุดของคนไทย พบว่าภาคกลางมีอัตราการเจ็บป่วยด้วยโรคมะเร็งเพิ่มขึ้น จาก ๕๒๒.๑๗ คนต่อประชากรแสนคนในปี ๒๕๕๔ เป็น ๖๓๔.๓๘ คนต่อประชากรแสนคน ในปี ๒๕๕๘ แต่สำหรับอัตราผู้ป่วยเอดส์สะสมภาคกลางมีแนวโน้มลดลง จาก ๑๘๘.๐๕ คนต่อประชากรแสนคน ในปี ๒๕๕๔ เป็น ๑๐๗.๖๒ คนต่อประชากรแสนคน ในปี ๒๕๕๘

**๔.๔.๓ อัตราการคลอดในหญิงอายุ ๑๕-๑๙ ปีสูงกว่าค่าเฉลี่ยของประเทศ** ปัญหาการตั้งครรภ์ ในวัยรุ่นของภาคกลางลดลงจาก ๖๐.๑ คนต่อประชากรหญิงอายุ ๑๕-๑๙ ปีพันคน ในปี ๒๕๕๕ เป็น ๔๖.๑ คนต่อประชากรหญิงอายุ ๑๕-๑๙ ปีพันคน ในปี ๒๕๕๙ แต่ก็ยังเป็นอัตราที่สูงกว่าค่าเฉลี่ยของประเทศ ที่มีอัตรา ๔๒.๙ คนต่อประชากรหญิงอายุ ๑๕-๑๙ ปีพันคน โดยจังหวัดที่มีอัตราการคลอดในหญิงอายุ ๑๕-๑๙ ปีสูงสุดของภาคกลาง คือ จังหวัดประจวบคีรีขันธ์ รองลงมาได้แก่ จังหวัดสมุทรสาคร และจังหวัดสระบุรี ที่มีอัตราการคลอด ๖๓.๘ ๕๙.๓ และ ๕๔.๑ คนต่อประชากรหญิงอายุ ๑๕-๑๙ ปีพันคน ตามลำดับ ทั้งนี้ ปัญหาการตั้งครรภ์ในเด็กวัยรุ่นของภาคกลาง ยังคงเป็นปัญหาสำคัญที่จะต้องดำเนินการป้องกันและแก้ไขอย่างต่อเนื่อง



**๔.๔.๔ อัตราการตายของมารดาและอัตราการตายของทารกมีแนวโน้มเพิ่มขึ้น** โดยอัตราการตายของมารดาจากการคลอดบุตรมีแนวโน้มเพิ่มขึ้นจาก ๑๗.๕ คนต่อการเกิดมีชีพแสนคนในปี ๒๕๕๕ เป็น ๒๑.๗ คนต่อการเกิดมีชีพแสนคน ในปี ๒๕๕๙ แต่ยังคงต่ำกว่าระดับประเทศที่มีอัตราการตายของมารดา ๒๖.๖ คนต่อการเกิดมีชีพแสนคน จังหวัดสิงห์บุรีมีอัตราการตายของมารดาสูงสุดในภาคคือ ๕๓.๙ คนต่อการเกิดมีชีพแสนคน รองลงมาได้แก่ จังหวัดสุพรรณบุรีและจังหวัดปทุมธานี มีอัตราการตายของมารดา ๕๒.๗ และ ๔๗.๒ คนต่อประชากรแสนคน ตามลำดับ ส่วนอัตราการตายของทารกมีแนวโน้มเพิ่มขึ้นเล็กน้อย จาก ๖.๐ คนต่อเกิดมีชีพพันคน ในปี ๒๕๕๕ เป็น ๖.๑ คนต่อเกิดมีชีพพันคนในปี ๒๕๕๙ แต่ยังคงต่ำกว่าระดับประเทศที่มีอัตรา ๖.๔ คนต่อการเกิดมีชีพพันคน โดยจังหวัดประจวบคีรีขันธ์มีอัตราการตายของทารกสูงสุด ๘.๘ คนต่อการเกิดมีชีพพันคน รองลงมาคือจังหวัดพระนครศรีอยุธยาและจังหวัดอ่างทอง มีอัตราการตายของทารก ๗.๔ และ ๗.๓ คนต่อเกิดมีชีพพันคน ตามลำดับ ในส่วนของกรุงเทพมหานคร อัตราการตายของมารดามีแนวโน้มเพิ่มขึ้นจาก ๑๔.๕ คนต่อการเกิดมีชีพแสนคนในปี ๒๕๕๕ เป็น ๒๐.๑ คนต่อการเกิดมีชีพแสนคน ในปี ๒๕๕๙ ส่วนอัตราการตายของทารกมีแนวโน้มเพิ่มขึ้นเช่นกัน จาก ๖.๓ คนต่อเกิดมีชีพพันคน ในปี ๒๕๕๕ เป็น ๖.๘ คนต่อเกิดมีชีพพันคนในปี ๒๕๕๙

#### **๔.๕ ความปลอดภัยในชีวิตและทรัพย์สิน**

**ชุมชนมีความปลอดภัยในชีวิตและทรัพย์สินลดลง** ภาคกลางมีคดีเกี่ยวกับชีวิต ร่างกายและเพศ และคดีประทุษร้ายต่อทรัพย์สินลดลงจาก ๑๕๐.๗ คดี ในปี ๒๕๕๕ เป็น ๑๒๐.๒ คดีต่อประชากรแสนคน ในปี ๒๕๕๙ โดยจังหวัดสมุทรปราการมีสัดส่วนคดีสูงสุด จำนวน ๑๗๓.๗ คดีต่อประชากรแสนคน รองลงมาได้แก่ จังหวัดพระนครศรีอยุธยา และสิงห์บุรี มีสัดส่วนคดี ๑๕๔.๓ และ ๑๓๙.๖ คดีต่อประชากรแสนคน ตามลำดับ สำหรับคดียาเสพติดก็มีแนวโน้มลดลงจาก ๗๔๙.๔ คดีต่อประชากรแสนคน ในปี ๒๕๕๕ เป็น ๔๑๗.๑ คดีต่อประชากรแสนคนในปี ๒๕๕๙ ทั้งนี้พบอัตราการเกิดคดียาเสพติดสูงสุดที่จังหวัดสมุทรปราการ ๕๕๓.๑ คดีต่อประชากรแสนคน รองลงมาได้แก่ จังหวัดกาญจนบุรีและสิงห์บุรีที่มีสัดส่วนคดียาเสพติดเท่ากับ ๕๔๐.๒ และ ๕๓๘.๐ คดีต่อประชากรแสนคน ตามลำดับ

**๔.๖ ความอบอุ่นในชีวิตครอบครัวมีแนวโน้มดีขึ้น ในขณะที่อัตราการสมรสมีแนวโน้มลดลง** โดยในช่วงปี ๒๕๕๕-๒๕๕๙ อัตราการหย่าร้างในภาคกลางมีแนวโน้มลดลง จาก ๖.๖ คู่ต่อพันครัวเรือน ในปี ๒๕๕๕ เป็น ๕.๔ คู่ต่อพันครัวเรือนในปี ๒๕๕๙ แต่โดยภาพรวมยังสูงกว่าอัตราการหย่าร้างของทั้งประเทศ (๕.๕ คู่ต่อพันครัวเรือน) ในปี ๒๕๕๙ จังหวัดพระนครศรีอยุธยามีอัตราการหย่าร้างสูงสุดในภาคคือ ๘.๑ คู่ต่อพันครัวเรือน ในขณะที่จังหวัดสมุทรสาครมีอัตราการหย่าร้างน้อยที่สุด ๓.๑ คู่ต่อพันครัวเรือน ส่วนอัตราการสมรสภาคกลางมีแนวโน้มลดลงจาก ๑๖.๐ คู่ต่อพันครัวเรือน ในปี ๒๕๕๕ เป็น ๑๒.๓ คู่ต่อพันครัวเรือน ในปี ๒๕๕๙ แต่โดยภาพรวมยังต่ำกว่าอัตราการสมรสของทั้งประเทศ (๑๔.๓ คู่ต่อพันครัวเรือน) โดยจังหวัดสระบุรีมีอัตราการสมรสสูงสุดในภาคคือ ๑๗.๘ คู่ต่อพันครัวเรือน ในขณะที่จังหวัดสมุทรสาครมีอัตราการสมรสน้อยที่สุด ๗.๕ คู่ต่อพันครัวเรือน

**๔.๗ สถานการณ์ความยากจน และความเหลื่อมล้ำในการกระจายรายได้มีทิศทางที่ดีขึ้น** จำนวนคนจนหรือประชากรที่มีรายจ่ายเพื่อการบริโภคต่ำกว่าเส้นความยากจนลดลงจาก ๙๖๓.๕ พันคน ในปี ๒๕๕๕ เป็น ๗๑๓.๒ พันคน ในปี ๒๕๕๙ เช่นเดียวกับสัดส่วนคนจนของภาคที่มีแนวโน้มลดลงอย่างต่อเนื่องจากร้อยละ ๗.๖๑ ในปี ๒๕๕๕ เป็นร้อยละ ๕.๔๑ ในปี ๒๕๕๙ โดยจังหวัดชัยนาทมีสัดส่วนคนจนมากที่สุดของภาค ร้อยละ ๒๘.๓ รองลงมาได้แก่ จังหวัดอ่างทองและจังหวัดกาญจนบุรี มีสัดส่วนคนจนร้อยละ ๑๔.๕ และ ๑๔.๑ ตามลำดับ ส่วนสัมประสิทธิ์ความไม่เสมอภาคในการกระจายรายได้ (Gini Coefficient) ภาคกลาง

มีแนวโน้มลดลงเกือบทุกจังหวัด ยกเว้นจังหวัดปทุมธานี ลพบุรี พระนครศรีอยุธยา เพชรบุรี และสมุทรสาคร โดยเฉพาะจังหวัดปทุมธานีที่มีความเหลื่อมล้ำเพิ่มขึ้นมาก ในปี ๒๕๕๔ ๒๕๕๖ และ ๒๕๕๘ จังหวัดปทุมธานี มีสัมประสิทธิ์ความไม่เสมอภาคในการกระจายรายได้ (Gini Coefficient) เท่ากับ ๐.๒๙๙ ๐.๓๑๓ และ ๐.๔๓๓ ตามลำดับ

## ๕. ทรัพยากรธรรมชาติ สิ่งแวดล้อม และภัยพิบัติ

### ๕.๑ สถานการณ์ด้านทรัพยากรธรรมชาติและสิ่งแวดล้อม

๕.๑.๑ ทรัพยากรดินเสื่อมโทรม พื้นที่ใช้ประโยชน์นอกการเกษตรเพิ่มขึ้น ในขณะที่พื้นที่เกษตรลดลง ทรัพยากรดินมีแนวโน้มเสื่อมโทรมในระดับสูง ซึ่งมีสาเหตุจากการใช้ประโยชน์ที่ดินที่ไม่เหมาะสม เช่น การใช้สารเคมี การแผ้วถางป่าไม้ เป็นต้น และยังมีปัญหาดินเสื่อมโทรมที่เกิดตามธรรมชาติ โดยปัญหาดินเปรี้ยวจัดในภาคกลางมีปริมาณเนื้อที่ ๓.๒๐ ล้านไร่ ปัญหาดินเค็มมีพื้นที่ประมาณ ๐.๔๘ ล้านไร่ พบในบริเวณพื้นที่ที่มีตะกอนน้ำทะเล น้ำกร่อยและกลุ่มจังหวัดที่มีพื้นที่ใกล้กับทะเล ได้แก่ จังหวัดนครปฐม สุพรรณบุรี กาญจนบุรี อ่างทอง สิงห์บุรี และชัยนาท

๕.๑.๒ ปริมาณน้ำในอ่างเก็บน้ำขนาดใหญ่มีแนวโน้มลดลง ปริมาณน้ำท่าของภาคกลางมาจากลุ่มน้ำหลัก ๗ แห่ง คือ ลุ่มน้ำเจ้าพระยา ลุ่มน้ำสะแกกรัง ลุ่มน้ำป่าสัก ลุ่มน้ำท่าจีน ลุ่มน้ำแม่กลอง ลุ่มน้ำเพชรบุรี ลุ่มน้ำชายฝั่งตะวันตก มีค่ารายปีเฉลี่ย ๒๔,๙๗๖ ล้านลูกบาศก์เมตร จากสถิติปริมาณการเก็บกักน้ำได้ของอ่างเก็บน้ำขนาดใหญ่ของภาคกลางจำนวน ๕ อ่าง พบว่า ปริมาณน้ำที่กักเก็บได้ตั้งแต่ปี ๒๕๕๕-๒๕๕๙ มีปริมาณลดลงเฉลี่ยร้อยละ ๐.๖ ต่อปี โดยปี ๒๕๕๙ มีปริมาณน้ำกักเก็บได้จำนวน ๑๘,๖๕๖ ล้านลูกบาศก์เมตร คิดเป็นร้อยละ ๕๙.๕ ของความจุอ่าง ลดลงร้อยละ ๒.๔ จากปี ๒๕๕๘ และคิดเป็นร้อยละ ๗๔.๗ ของปริมาณน้ำท่ารายปี ขณะที่ความต้องการใช้น้ำเพิ่มขึ้น จากการเพิ่มขึ้นของรอบการผลิตภาคเกษตร การขยายตัวของภาคอุตสาหกรรม การท่องเที่ยว และการเพิ่มขึ้นของชุมชนอย่างต่อเนื่อง ส่งผลให้ปัญหาการขาดแคลนน้ำในหน้าแล้งรุนแรงขึ้น

๕.๑.๓ พื้นที่ป่าไม้ภาคกลางเพิ่มขึ้นเล็กน้อย ตั้งแต่ปี ๒๕๕๖-๒๕๕๙ พบว่า พื้นที่ป่าไม้ของภาคกลางเพิ่มขึ้นเฉลี่ยร้อยละ ๐.๐๒ ต่อปี โดยในปี ๒๕๕๙ มีพื้นที่ป่าไม้ ๑๓.๙๑ ล้านไร่ คิดเป็นร้อยละ ๓๓.๘ ของพื้นที่ภาค ซึ่งต่ำกว่าค่ามาตรฐานความสมดุลของระบบนิเวศ มีสัดส่วนพื้นที่ป่าไม้คิดเป็นร้อยละ ๑๓.๖ ของพื้นที่ป่าทั่วประเทศ โดยจังหวัดที่มีสัดส่วนพื้นที่ป่าไม้ตามมาตรฐานความสมดุลของระบบนิเวศ คือ จังหวัดกาญจนบุรี และเพชรบุรี ส่วนจังหวัดที่ไม่มีพื้นที่ป่าไม้เลย ได้แก่ จังหวัดนนทบุรี ปทุมธานี พระนครศรีอยุธยา และอ่างทอง การเพิ่มขึ้นของผืนป่าเป็นผลจากประชาชนมีส่วนร่วมในการอนุรักษ์ พันธุ์ อนุรักษ์ รวบรวมที่มีโครงการปลูกป่าอย่างต่อเนื่อง สำหรับสถานการณ์ป่าชายเลนภาคกลาง (จังหวัดสมุทรปราการ สมุทรสาคร สมุทรสงคราม เพชรบุรี และประจวบคีรีขันธ์) ในช่วง ๕ ปีที่ผ่านมา (พ.ศ. ๒๕๕๒-๒๕๕๗) ลดลงร้อยละ ๙.๓ โดยปี ๒๕๕๗ ภาคกลางมีพื้นที่ป่าชายเลนทั้งหมดประมาณ ๖๕,๖๒๑.๙๘ ไร่ ซึ่งจังหวัดที่มีพื้นที่ป่าชายเลนมากที่สุด คือ จังหวัดสมุทรสาคร น้อยที่สุด คือ จังหวัดประจวบคีรีขันธ์ ส่วนกรุงเทพมหานคร มีพื้นที่ป่าไม้เพิ่มขึ้น ๒,๔๔๘ ไร่ โดยปี ๒๕๕๙ มีพื้นที่ป่าไม้ ๓,๒๕๔ ไร่ คิดเป็นร้อยละ ๐.๓ ของพื้นที่จังหวัด พื้นที่ป่าชายเลนมีแนวโน้มลดลงอย่างต่อเนื่อง โดยเฉลี่ยลดลงร้อยละ ๒๑.๘ ต่อปี

ตารางที่ ๓ การเปลี่ยนแปลงทางด้านทรัพยากรธรรมชาติและสิ่งแวดล้อมของภาคกลางไม่รวม กทม.

รายการ	ปี				
	๒๕๕๕	๒๕๕๖	๒๕๕๗	๒๕๕๘	๒๕๕๙
ปริมาณน้ำในอ่างน้ำขนาดใหญ่ ๕ อ่าง (ข้อมูล ณ วันที่ ๓๑ ธันวาคม) ล้านลบ.ม.	๒๒,๗๓๘	๒๓,๕๕๘	๒๓,๖๒๓	๑๙,๑๑๔	๑๘,๖๕๖
พื้นที่ป่าไม้ (ล้านไร่)		๑๓.๘๒	๑๓.๘๖	๑๓.๙๑	๑๓.๙๑
จำนวนครั้งการเกิดไฟไหม้ป่า	๒๕๙	๓๐๑	๓๖๖	๓๒๕	๔๑๓
จำนวนพื้นที่ป่าถูกไฟไหม้ (ไร่)	๒,๘๔๐	๒,๙๗๐	๓,๗๐๐	๔,๕๑๕	๖,๓๒๖
ปริมาณขยะที่เกิดขึ้น (ล้านตัน/ปี)		๔.๙๘	๕.๒๐	๕.๒๕	๕.๖๒
ปริมาณขยะที่กำจัดถูกต้องตามหลักวิชาการ (ล้านตัน/ปี)		๐.๘๙	๑.๑๙	๑.๓๕	๒.๒๑
หมู่บ้านที่รับผลกระทบจากอุทกภัย (แห่ง)	๑,๒๖๗	๑,๒๗๑	๕๙๙		
หมู่บ้านที่รับผลกระทบจากภัยแล้ง (แห่ง)	๑,๔๔๙	๑,๒๘๒	๑,๑๓๑	๑,๔๗๙	

**๕.๑.๔ ปริมาณขยะมูลฝอยที่เกิดขึ้นและที่ตกค้างสะสมเพิ่มขึ้น** ภาคกลางมีปริมาณขยะมากเป็นลำดับ ๒ ของประเทศ รองจากภาคตะวันออกเฉียงเหนือ โดยในช่วงปี ๒๕๕๗-๒๕๕๙ ปริมาณขยะมูลฝอยที่เกิดขึ้นของภาคกลางเฉลี่ยเพิ่มขึ้นร้อยละ ๔.๒ ต่อปี ซึ่งเป็นการเพิ่มขึ้นตามการขยายตัวทางเศรษฐกิจ และการเปลี่ยนแปลงพฤติกรรมกรอุปโภคบริโภคของประชาชน โดยในปี ๒๕๕๙ มีปริมาณขยะที่เกิดขึ้น ๕.๖๒ ล้านตันต่อปี หรือ ๑๕,๓๘๘.๕ ตันต่อวัน หรือคิดเป็นร้อยละ ๒๐.๘ ของปริมาณขยะที่เกิดขึ้นทั้งประเทศ จังหวัดที่มีปริมาณการเกิดขยะมากที่สุดตามลำดับ คือ จังหวัดสมุทรปราการ นนทบุรี ปทุมธานี และนครปฐม ปริมาณขยะที่มีการกำจัดอย่างถูกต้องตามหลักวิชาการและที่ถูกนำไปใช้ประโยชน์เมื่อเทียบกับปริมาณขยะที่เกิดขึ้นมีสัดส่วนเพิ่มขึ้นทุกปี เนื่องจากปี ๒๕๕๗ รัฐบาลได้กำหนดให้ปัญหาขยะเป็นวาระแห่งชาติ ซึ่งจะทำให้มีการดำเนินงานเกี่ยวกับปัญหาขยะอย่างเป็นระบบและมีประสิทธิภาพมากขึ้น ถึงกระนั้น ภาคกลางก็ยังคงประสบกับปัญหาปริมาณขยะตกค้างสะสมเพิ่มมากขึ้นและปริมาณของเสียอันตรายที่มีแนวโน้มของปัญหารุนแรงมากขึ้น โดยเฉพาะของเสียอันตรายจากชุมชน และมูลฝอยติดเชื้อ

**๕.๑.๕ คุณภาพน้ำของภาคกลางยังคงอยู่ในเกณฑ์เสื่อมโทรมมากกว่าภาคอื่นๆ** ภาคกลางมีจำนวนแหล่งน้ำที่สำคัญอยู่ ๑๗ แห่ง ในช่วงปี ๒๕๕๕-๒๕๕๙ ถึงแม้จำนวนแหล่งน้ำที่อยู่ในเกณฑ์ดีมีจำนวนเพิ่มขึ้น และแหล่งน้ำที่อยู่ในเกณฑ์เสื่อมโทรมมีจำนวนลดลง ซึ่งปี ๒๕๕๙ จำนวนแหล่งน้ำเสื่อมโทรมมี ๔ แห่ง ลดลงจากปี ๒๕๕๘ ที่มีถึง ๘ แห่ง ในขณะที่จำนวนแหล่งน้ำที่อยู่ในเกณฑ์ดีและพอใช้เพิ่มมากขึ้น แต่ภาคกลางก็ยังคงมีคุณภาพน้ำอยู่ในเกณฑ์เสื่อมโทรมมากกว่าภาคอื่นๆ แม่น้ำที่อยู่ในเกณฑ์เสื่อมโทรม ได้แก่ แม่น้ำเจ้าพระยาตอนล่าง แม่น้ำท่าจีนตอนล่าง แม่น้ำลพบุรี และแม่น้ำสะแกกรัง สาเหตุสำคัญมาจากชุมชนเมือง พื้นที่เกษตรกรรม การเพาะเลี้ยงสัตว์น้ำ และการปศุสัตว์ที่ไม่มีระบบการจัดการของเสีย โดยเฉพาะในแม่น้ำเจ้าพระยาตอนล่างและแม่น้ำท่าจีนตอนล่าง พบว่า เกิดจากการระบายน้ำเสียจากโรงงานอุตสาหกรรมและนิคมอุตสาหกรรมที่ตั้งอยู่อย่างหนาแน่น ส่วนในเขตกรุงเทพมหานคร ค่าเฉลี่ยคุณภาพน้ำในคลองและแม่น้ำเจ้าพระยา ยังคงมีปัญหาน้ำเสียค่อนข้างรุนแรง สาเหตุจากการปล่อยสิ่งปฏิกูลและสิ่งโสโครกของชุมชน

สำหรับคุณภาพน้ำชายฝั่งทะเลของภาคกลางมีแนวโน้มดีขึ้น จากสถานีตรวจวัดคุณภาพน้ำชายฝั่งทะเล ๓๘ แห่ง ในปี ๒๕๕๙ มี ๑๘ แห่งที่อยู่ในเกณฑ์ดีขึ้นจากปี ๒๕๕๘ ที่มีเพียง ๑ แห่ง อย่างไรก็ตาม ยังมีบริเวณที่ควรเฝ้าระวังเป็นพิเศษ เนื่องจากเป็นบริเวณเสื่อมโทรมถึงเสื่อมโทรมมาก ได้แก่ บริเวณปากคลอง ๑๒ ธันวาคมโรงงานฟอกย้อม กม. ๓๕ ปากแม่น้ำเจ้าพระยา จังหวัดสมุทรปราการ บริเวณปากน้ำแม่กลอง จังหวัดสมุทรสงคราม ปากคลองบ้านบางตะบูน จังหวัดเพชรบุรี และปากแม่น้ำท่าจีน จังหวัดสมุทรสาคร ซึ่งสาเหตุส่วนใหญ่มาจากการปล่อยน้ำเสียของโรงงานฟอกย้อม แหล่งชุมชนทิ้งเศษขยะและเศษอาหาร รวมถึงการเพาะเลี้ยงสัตว์น้ำชายฝั่งและการเลี้ยงปลุสัตว์

**๕.๑.๖ มลพิษทางอากาศยังคงเป็นปัญหาอย่างต่อเนื่องของภาคกลาง** ทั้งมลพิษที่ได้รับผลกระทบจากสารอินทรีย์ระเหยง่าย ก๊าซโอโซน และฝุ่นละอองขนาดเล็ก ภาคกลางส่วนใหญ่พบในจังหวัดที่มีเขตประกอบการอุตสาหกรรม ได้แก่ จังหวัดสมุทรปราการ นนทบุรี สระบุรี ปทุมธานี ออยุธยา และสมุทรสาคร ส่วนปัญหาฝุ่นละอองขนาดเล็กไม่เกิน ๑๐ ไมครอน บริเวณตำบลหน้าพระลาน จังหวัดสระบุรี มีแนวโน้มดีขึ้น กล่าวคือ ในปี ๒๕๕๙ มีจำนวนวันที่ฝุ่นละอองสูงเกินมาตรฐานลดลง แต่ยังคงเป็นพื้นที่ที่มีปัญหามากที่สุดของประเทศ สาเหตุหลักมาจากกิจกรรมโรงโม่ บด ย่อยหิน เหมืองหิน และการขนถ่านหิน ส่วนพื้นที่บริเวณกรุงเทพมหานครและปริมณฑล (นนทบุรี ปทุมธานี สมุทรปราการ และนครปฐม) ยังคงพบทั้งปัญหาฝุ่นละอองและสารอินทรีย์ระเหยง่ายเกินค่ามาตรฐานอย่างต่อเนื่อง

## **๕.๒ สถานการณ์ภัยพิบัติ**

**๕.๒.๑ ไฟป่าแนวโน้มเพิ่มขึ้น** จากสถิติตั้งแต่ปี ๒๕๕๕-๒๕๕๙ พบว่า จำนวนพื้นที่ป่าที่ถูกไฟไหม้เพิ่มขึ้นเฉลี่ยร้อยละ ๑๒.๔ ต่อปี โดยเฉพาะในปี ๒๕๕๙ พบว่า มีพื้นที่ป่าถูกไฟไหม้ ๖,๓๒๖ ไร่ คิดเป็นสัดส่วนร้อยละ ๐.๐๕ ของพื้นที่ป่าภาคกลางเพิ่มขึ้นจากปี ๒๕๕๘ ร้อยละ ๔๐.๑ จังหวัดที่มีสัดส่วนไฟไหม้ป่าเมื่อเทียบกับพื้นที่ป่าไม่มากที่สุด คือ จังหวัดประจวบคีรีขันธ์ เพชรบุรี ราชบุรี กาญจนบุรี และสระบุรี ตามลำดับ ซึ่งสาเหตุส่วนใหญ่คาดว่าน่าจะเกิดจากการเผาไร่เพื่อกำจัดวัชพืชหรือเศษซากพืชที่เหลืออยู่ภายหลังการเก็บเกี่ยว

**๕.๒.๒ สถานการณ์อุทกภัยเบาบางลง** ภายหลังจากเหตุการณ์มหาอุทกภัยปี ๒๕๕๔ ภาคกลางได้รับความเสียหายจากอุทกภัยเบาบางลง ช่วงปี ๒๕๕๕-๒๕๕๗ ภาคกลางมีจำนวนจังหวัดและหมู่บ้านที่ได้รับผลกระทบจากอุทกภัยลดลงเรื่อย ๆ ซึ่งจังหวัดที่ประสบอุทกภัยซ้ำซาก ได้แก่ จังหวัดพระนครศรีอยุธยา สระบุรี ชัยนาท สิงห์บุรี อ่างทอง สุพรรณบุรี นครปฐม ราชบุรี และสมุทรปราการ สาเหตุหลักในการเกิดอุทกภัยส่วนใหญ่เกิดจากฝนตกหนักติดต่อกันเป็นเวลานาน ประกอบกับมีการบุกรุกทำลายป่าซึ่งเป็นที่ซับน้ำ นอกจากนี้ยังมีจังหวัดที่เป็นพื้นที่เศรษฐกิจที่ได้รับความเสียหายจากอุทกภัย คือ จังหวัดนนทบุรี ปทุมธานี และสมุทรสาคร

**๕.๒.๓ พื้นที่ประสบภัยแล้งลดลง** ภาพรวมในช่วง ๔ ปี (๒๕๕๕-๒๕๕๘) ภาคกลางมีจำนวนหมู่บ้านที่ประสบภัยแล้งลดลง ยกเว้นปี ๒๕๕๘ ที่มีหมู่บ้านที่ประสบภัยแล้งเพิ่มขึ้นจาก ๑,๐๒๔ หมู่บ้าน ปี ๒๕๕๗ เพิ่มเป็น ๑,๔๗๙ ในปี ๒๕๕๘ โดยจังหวัดที่ประสบภัยแล้งซ้ำซาก ได้แก่ กาญจนบุรี และเพชรบุรี สาเหตุหลักเกิดจากภาวะฝนทิ้งช่วง ส่งผลให้ปริมาณน้ำฝนที่ตกน้อยและไม่ตกในพื้นที่อ่างเก็บน้ำขนาดใหญ่

**๕.๒.๔ การกัดเซาะชายฝั่งทะเลยังเป็นปัญหาต่อเนื่อง** ภาคกลางมีจังหวัดที่มีพื้นที่ติดชายทะเล ได้แก่ สมุทรปราการ สมุทรสงคราม สมุทรสาคร เพชรบุรี และประจวบคีรีขันธ์ มีชายฝั่งทะเลยาว ๔๖๒.๔๘ กิโลเมตร คิดเป็นร้อยละ ๑๔.๗ ของความยาวชายฝั่งทั้งหมด โดยถูกกัดเซาะเป็นระยะทางรวม ๑๗๑.๒๓

กิโลเมตร คิดเป็นร้อยละ ๒๐.๖ ของการกัดเซาะชายฝั่งทะเลทั้งหมด ซึ่งเป็นการกัดเซาะรุนแรงระยะทาง ๖๓.๒๖ กิโลเมตร และกัดเซาะปานกลางระยะทาง ๑๔๑.๔๑ กิโลเมตร โดยพื้นที่ที่มีอัตราการกัดเซาะรุนแรงเฉลี่ยมากกว่า ๕ เมตร เกิดขึ้นใน ๔ จังหวัด ได้แก่ สมุทรปราการ สมุทรสาคร เพชรบุรี และประจวบคีรีขันธ์ ตามลำดับ โดยเฉพาะสมุทรปราการที่พื้นที่ชายฝั่งทะเลถูกกัดเซาะรุนแรงมากที่สุดยาวถึง ๓๑.๔๗ กิโลเมตร สาเหตุของการกัดเซาะส่วนหนึ่งมาจากการขยายตัวของพื้นที่อุตสาหกรรมและชุมชนที่ขยายตัวรุกล้ำพื้นที่ชายฝั่ง และการบุกรุกทำลายป่าชายเลน ซึ่งเป็นผลต่อระบบนิเวศชายฝั่ง สำหรับกรุงเทพมหานครประสบกับปัญหาการกัดเซาะชายฝั่งในระดับรุนแรงถึงร้อยละ ๙๘.๓ ของแนวชายฝั่งกรุงเทพมหานคร กล่าวคือ มีแนวชายฝั่งถูกกัดเซาะรุนแรง ๕.๗๑ กิโลเมตรจากความยาวแนวชายฝั่ง ๕.๘๑ กิโลเมตร

## ๖. พื้นที่กรุงเทพมหานคร

๖.๑ กรุงเทพมหานคร เป็นเมืองที่มีประชากรมากที่สุดในประเทศไทย โดยมีประชากรตามทะเบียนราษฎรประมาณ ๕.๗ ล้านคน คิดเป็นร้อยละ ๘.๗ ของประเทศ ตั้งอยู่บนสามเหลี่ยมปากแม่น้ำเจ้าพระยา มีแม่น้ำเจ้าพระยาไหลผ่านและแบ่งเมืองออกเป็น ๒ ฝั่ง คือ ฝั่งพระนครและฝั่งธนบุรี โดยกรุงเทพมหานครมีพื้นที่ทั้งหมด ๑,๕๖๘.๗๓๗ ตารางกิโลเมตร กรุงเทพมหานครเป็นองค์กรปกครองส่วนท้องถิ่นรูปแบบพิเศษของประเทศไทย

๖.๒ กรุงเทพฯ เป็นศูนย์กลางการปกครอง การศึกษา การคมนาคมขนส่ง การเงินการธนาคาร การพาณิชย์ การสื่อสาร และความเจริญของประเทศ เนื่องจากกิจกรรมทางเศรษฐกิจที่สำคัญยังคงกระจุกตัวอยู่ในกรุงเทพฯ โดยมีสัดส่วนการผลิตสูงสุด มีมูลค่าผลิตภัณฑ์ ๔,๔๓๗,๔๐๕ ล้านบาท คิดเป็นร้อยละ ๓๒.๕ ของประเทศ เศรษฐกิจพึ่งพิงภาคบริการสูงถึงร้อยละ ๘๖.๘ จึงเป็นศูนย์กลางธุรกิจบริการที่สำคัญของประเทศ มีสัดส่วนมูลค่าผลิตภัณฑ์ภาคบริการคิดเป็นร้อยละ ๔๖.๕ ของประเทศ ซึ่งมีสัดส่วนการผลิตสาขาการค้า ร้อยละ ๔๘.๐ ของประเทศ สาขาการเงิน ร้อยละ ๖๑.๑ และสาขาการขนส่ง ร้อยละ ๔๙.๐

๖.๓ ปัญหาที่สำคัญของกรุงเทพฯ ได้แก่ ปัญหาจราจรแออัด ปัญหาสิ่งแวดล้อม (น้ำเสีย ขยะ) ปัญหาความปลอดภัยในชีวิตและทรัพย์สิน และปัญหาน้ำท่วม เนื่องจากพื้นที่ส่วนมากในกรุงเทพมหานครเป็นที่ราบลุ่ม ตั้งอยู่บนพื้นที่บริเวณดินดอนสามเหลี่ยมปากแม่น้ำ มีระดับความสูงจากระดับน้ำทะเลปานกลางประมาณ ๑.๕๐-๒ เมตร โดยมีความลาดเอียงจากทิศเหนือสู่อ่าวไทยทางทิศใต้ และเฉพาะลุ่มแม่น้ำเจ้าพระยาตอนล่างจะอยู่สูงกว่าระดับน้ำทะเลไม่เกิน ๑.๕๐ เมตร ทำให้เกิดปัญหาน้ำท่วมบ่อยครั้งในช่วงฤดูมรสุม

## ๗. สภาวะแวดล้อม

ภาคกลางและพื้นที่กรุงเทพฯ มีที่ตั้ง ลักษณะภูมิสังคม โครงสร้างเศรษฐกิจ ระบบโครงสร้างพื้นฐาน ทรัพยากรธรรมชาติและสิ่งแวดล้อม ที่เป็นจุดแข็ง จุดอ่อน โอกาส และภัยคุกคาม ซึ่งมีผลต่อการพัฒนาเชิงพื้นที่ ดังนี้คือ

### ๗.๑ จุดแข็ง

๗.๑.๑ เป็นที่ตั้งของกรุงเทพฯ ซึ่งเป็นเมืองท่องเที่ยวที่มีผู้เดินทางมาเยือนมากที่สุดในโลก (Global Destinations Cities Index) เนื่องจากมีแหล่งท่องเที่ยวที่มีชื่อเสียงในระดับนานาชาติ ได้แก่ วัดพระศรีรัตนศาสดาราม วัดอรุณราชวรารามราชวรมหาวิหาร พระบรมมหาราชวัง และถนนข้าวสาร เป็นต้น นอกจากนี้ยังมีสิ่งอำนวยความสะดวกเพียบพร้อม ทำให้รายได้ท่องเที่ยวของกรุงเทพฯ สูงถึงร้อยละ ๓๘.๒ ของประเทศ และในปี ๒๕๕๙ กรุงเทพฯ ติดอันดับเมืองท่องเที่ยวที่มีผู้เดินทางมาเยี่ยมเยือนมากที่สุดในโลก

**๗.๑.๒** เป็นศูนย์กลางการบริหารราชการ ศูนย์กลางเศรษฐกิจและธุรกิจสำคัญของประเทศ เนื่องจากเป็นที่ตั้งของกระทรวง กรม ตลาดหลักทรัพย์ สถาบันการเงิน ธุรกิจ และการค้าชั้นนำของประเทศ

**๗.๑.๓** เป็นที่ตั้งของสถาบันการศึกษาชั้นนำทุกระดับและมีความพร้อมด้านเครื่องมือ อุปกรณ์และบุคลากรการวิจัย โดยมีมหาวิทยาลัย และสถาบันวิจัยและพัฒนาที่มีชื่อเสียงจำนวนมาก

**๗.๑.๔** เป็นที่ตั้งของสถานพยาบาลที่ดีที่สุดและมากที่สุดในประเทศ โดยมีศูนย์การแพทย์ชั้นนำ และสถาบันการแพทย์เฉพาะทางที่มีชื่อเสียงจำนวนมาก

**๗.๑.๕** เป็นฐานเศรษฐกิจอุตสาหกรรมส่งออกและแหล่งจ้างงานหลักของประเทศ ซึ่งอุตสาหกรรมที่สำคัญของภาค ได้แก่ วัสดุก่อสร้าง ยานยนต์ อิเล็กทรอนิกส์และเครื่องใช้ไฟฟ้า ในจังหวัด สระบุรี พระนครศรีอยุธยา ปทุมธานี สมุทรปราการ รวมถึงอุตสาหกรรมแปรรูปการเกษตร โดยเฉพาะ การรวมกลุ่มของอุตสาหกรรมอาหาร ๓ กลุ่ม คือ อุตสาหกรรมอาหารทะเล จังหวัดสมุทรสาคร อุตสาหกรรม ไก่เนื้อ จังหวัดลพบุรี และอุตสาหกรรมสับปะรดกระป๋อง จังหวัดประจวบคีรีขันธ์ ตลอดจนเขตอุตสาหกรรม เหล็กที่บางสะพาน จังหวัดประจวบคีรีขันธ์

**๗.๑.๖** เป็นศูนย์กลางการคมนาคมขนส่งของประเทศและภูมิภาคอาเซียน โดยมีการพัฒนา โครงสร้างพื้นฐานทางคมนาคมขนส่งอย่างเพียงพอพร้อมและทันสมัย สามารถอำนวยความสะดวกในการ คมนาคมขนส่งที่ครอบคลุมการเชื่อมโยงระหว่างเมือง ระหว่างภาค และระหว่างประเทศมากกว่าภาคอื่นๆ ทั้งทางบก ทางราง ทางน้ำ และทางอากาศ

**๗.๑.๗** เป็นแหล่งรวมของแม่น้ำสายสำคัญและมีพื้นที่ลุ่มแม่น้ำขนาดใหญ่ที่มีความอุดมสมบูรณ์ มีพื้นที่ชลประทานมากที่สุดเป็น “อู่ข้าว อู่น้ำ” ของประเทศ โดยมีสัดส่วนพื้นที่ชลประทาน คิดเป็นร้อยละ ๓๑.๐ ของพื้นที่ชลประทานทั่วประเทศ

**๗.๑.๘** เป็นศูนย์รวบรวมและกระจายสินค้าเกษตรของประเทศ เนื่องจากมีตลาดค้าส่งค้าปลีก สินค้าเกษตรที่สำคัญในพื้นที่ เช่น ตลาดไท จังหวัดปทุมธานี ตลาดศรีเมือง จังหวัดราชบุรี ตลาดปลาสุพรรณ จังหวัดอ่างทอง และตลาดมหาชัย จังหวัดสมุทรสาคร เป็นต้น

**๗.๑.๙** เป็นแหล่งเกษตรกรรมที่อุดมสมบูรณ์ของประเทศ เนื่องจากมีสภาพพื้นที่และระบบ ชลประทานที่อุดมสมบูรณ์ โดยมีลักษณะการผลิตที่เด่นและแตกต่างกันไปในแต่ละพื้นที่ ได้แก่ ภาคกลาง ตอนบน เป็นแหล่งผลิตข้าวและพืชไร่ เช่น ข้าวโพด ข้าวฟ่าง และถั่วเหลือง ภาคตะวันตกเป็นแหล่งผลิต สับปะรด มะพร้าว และไม้ผล นอกจากนี้ภาคกลางยังเป็นแหล่งผลิต โคนม-โคเนื้อ สุกร และไก่ รวมทั้งยังมี พื้นที่ชายฝั่งทะเลที่เหมาะสมแก่การทำประมงน้ำลึกและการเพาะเลี้ยงสัตว์น้ำชายฝั่งทะเลที่สำคัญของประเทศ

**๗.๑.๑๐** มีแหล่งท่องเที่ยวหลากหลาย โดยมีทั้งแหล่งท่องเที่ยวทางธรรมชาติ ประวัติศาสตร์ ศิลปวัฒนธรรม วิถีชีวิต และแหล่งท่องเที่ยวเชิงเกษตร ซึ่งแหล่งท่องเที่ยวที่มีชื่อเสียงระดับนานาชาติ ได้แก่ วัดพระศรีรัตนศาสดาราม อุทยานประวัติศาสตร์พระนครศรีอยุธยา ชะอำ และหัวหิน เป็นต้น นอกจากนี้ภาค กลางยังมีพื้นที่อีกหลายแห่งที่มีสภาพภูมิอากาศและธรรมชาติที่เหมาะสมต่อการพัฒนาธุรกิจการท่องเที่ยวและ บริการเชิงสุขภาพ เพื่อตอบสนองความต้องการของกลุ่มเป้าหมายที่เกิดขึ้นใหม่ เช่น การท่องเที่ยวเชิงนิเวศ การบริการที่พักแบบ Long Stay Home Stay การบริการสปา การดูแลผู้สูงอายุ การบริการสุขภาพ นวดแผนไทย สมุนไพรเพื่อสุขภาพ และอาหารสุขภาพ การท่องเที่ยวแบบผจญภัย ทัวร์ป่า ฯลฯ

**๗.๑.๑๑** เป็นพื้นที่ในแนวเส้นทางแนวระเบียงเศรษฐกิจตอนใต้ (Southern Economic Corridor : SEC) เชื่อมโยงระหว่างเมียนมา ไทย กัมพูชา และเวียดนาม ซึ่งเป็นเส้นทางที่มีศักยภาพทางเศรษฐกิจสูง

โดยพาดผ่านเมืองสำคัญหลายเมืองและมีการขนส่งข้ามแดนตามแนวเส้นทางในปริมาณมาก จึงเป็นเส้นทางเศรษฐกิจและท่องเที่ยวที่สำคัญที่เชื่อมโยงระหว่างไทย เมียนมา และกัมพูชา รวมถึงเชื่อมต่อไปยังเวียดนามได้

## ๗.๒ จุดอ่อน

๗.๒.๑ พื้นที่กรุงเทพฯ และจังหวัดที่มีการเจริญเติบโตและขยายตัวของเมืองสูงประสบปัญหาที่กระทบต่อคุณภาพชีวิต ได้แก่ ปัญหาจราจรแออัด ปัญหาสิ่งแวดล้อม (น้ำเสีย ขยะ) ปัญหาน้ำท่วม ปัญหาความปลอดภัยในชีวิตและทรัพย์สิน ซึ่งรวมทั้งปัญหาความเสี่ยงภัยการก่อการร้าย เป็นต้น

๗.๒.๒ มีปัญหาฝุ่นละอองในเขตอุตสาหกรรมก่อสร้าง โดยเฉพาะในพื้นที่ตำบลหน้าพระลาน อำเภอเฉลิมพระเกียรติ จังหวัดสระบุรี ซึ่งเป็นพื้นที่ที่มีปัญหาฝุ่นละอองขนาดเล็กไม่เกิน ๑๐ ไมครอน มากที่สุดของประเทศ

๗.๒.๓ พื้นที่เกษตรที่อุดมสมบูรณ์ลดลง จากการขยายตัวของเมืองและอุตสาหกรรมรุกล้ำพื้นที่เกษตร และเป็นการทำการเกษตรเชิงพาณิชย์ที่ยังมีการใช้สารเคมีจำนวนมาก

๗.๒.๔ ปัญหาการเชื่อมต่อระหว่างโครงข่ายถนนกับระบบการขนส่งอื่นๆ มีน้อย ทำให้ไม่ประหยัดและมีต้นทุนสูง เนื่องจากภาคกลางได้มีการพัฒนาโครงข่ายถนนเป็นจำนวนมาก ในขณะที่การพัฒนาโครงข่ายรถไฟและท่าเรือเพื่อใช้ขนส่งสินค้ายังมีน้อย

๗.๒.๕ ทักษะกำลังแรงงานอยู่ในเกณฑ์ต่ำไม่สอดคล้องกับระดับการพัฒนาของภาค ซึ่งจะส่งผลกระทบต่อการพัฒนา ทำให้ขาดแคลนแรงงานที่มีความรู้ความสามารถที่สอดคล้องกับความต้องการของตลาดแรงงานและสถานการณ์การเปลี่ยนแปลงของโลกได้ โดยเฉพาะในภาคการผลิตที่มีการใช้ทุน และเทคโนโลยีอย่างเข้มข้น

๗.๒.๖ ทรัพยากรธรรมชาติและสิ่งแวดล้อมเสื่อมโทรมลง และมีแนวโน้มที่จะทวีความรุนแรงยิ่งขึ้น เนื่องจากการขยายตัวของกิจกรรมทางเศรษฐกิจ และชุมชนเมือง โดยไม่มีการดำเนินมาตรการควบคุม และบริหารจัดการสภาวะแวดล้อมที่เหมาะสม ได้แก่ คุณภาพแม่น้ำเจ้าพระยาและท่าจีนตอนล่าง เสื่อมโทรมลง คุณภาพดินเสื่อมโทรมลง ป่าไม้และป่าชายเลนถูกบุกรุกทำลาย และความสมบูรณ์ของทรัพยากรชายฝั่งลดลง เป็นต้น

๗.๒.๗ การพัฒนาอุตสาหกรรมส่วนใหญ่ยังใช้เทคโนโลยีเดิม และมีการใช้แรงงานเข้มข้น จึงสร้างมูลค่าเพิ่มได้ต่ำ

๗.๒.๘ การท่องเที่ยวกระจุกตัวในกรุงเทพฯ และบางจังหวัด เนื่องจากแหล่งท่องเที่ยวรอบนอกไม่เป็นที่รู้จักและขาดความพร้อมจึงไม่สามารถดึงดูดนักท่องเที่ยวให้พักค้างในพื้นที่ได้

๗.๒.๙ ผู้สูงอายุที่มีแนวโน้มเพิ่มจำนวนขึ้นอย่างต่อเนื่องส่งผลให้มีอัตราการพึ่งพิงเพิ่มมากขึ้น เนื่องจากสัดส่วนประชากรผู้สูงอายุเพิ่มขึ้น ในขณะที่ประชากรวัยเด็ก และวัยแรงงาน มีแนวโน้มลดลง

## ๗.๓ โอกาส

๗.๓.๑ การเปิดเสรีการค้าและการลงทุนกับประเทศกลุ่ม CLMV จะเป็นโอกาสในการขยายตลาดส่งออกสินค้าอาหารและอุตสาหกรรมมากขึ้น รวมทั้งชักจูงนักลงทุนเข้ามาลงทุนในพื้นที่ภาคกลางเพิ่มขึ้น เนื่องจากมีความพร้อมทั้งในด้านทำเลที่ตั้ง ระบบโครงสร้างพื้นฐานและบริการสังคม

**๗.๓.๒** การพัฒนาความเชื่อมโยงเขตเศรษฐกิจพิเศษทวาย-ภาคกลาง-ระเบียงเศรษฐกิจพิเศษภาคตะวันออกตามเส้นทางแนวระเบียงเศรษฐกิจตอนใต้ (Southern Economic Corridor) จะเป็นโอกาสในการเพิ่มการค้า การลงทุน และการท่องเที่ยว เชื่อมโยงกับประเทศเพื่อนบ้าน

**๗.๓.๓** ความก้าวหน้าทางเทคโนโลยีอย่างรวดเร็ว ทั้งเทคโนโลยีสารสนเทศ เทคโนโลยีชีวภาพ เทคโนโลยีวัสดุ และนาโนเทคโนโลยี จะเป็นโอกาสในการปรับกระบวนการผลิตสินค้าให้สอดคล้องกับความต้องการของผู้บริโภคที่หลากหลายทั้งในด้านคุณภาพ มาตรฐาน และราคา

**๗.๓.๔** โครงสร้างประชากรที่กำลังเปลี่ยนแปลงเป็นสังคมผู้สูงอายุ เปิดโอกาสให้กับสินค้าและบริการใหม่ ที่สอดคล้องกับความต้องการที่เปลี่ยนแปลงไป อาทิ การขยายตัวของตลาดอาหารสุขภาพ สมุนไพร และการแพทย์พื้นบ้าน สถานที่ท่องเที่ยวและการพักผ่อนระยะยาวของผู้สูงอายุ

**๗.๓.๕** กระแสการรักษาสุขภาพและความนิยมธรรมชาติที่ขยายตัวไปทั่วโลก ช่วยให้เกิดความตระหนักในการดูแลสุขภาพธรรมชาติและสิ่งแวดล้อมเพิ่มขึ้น ในขณะเดียวกัน ก็สร้างกระแสความนิยมบริโภคสินค้าเชิงอนุรักษ์และสินค้าสุขภาพ

**๗.๓.๖** แผนงานโครงการพัฒนาโครงสร้างพื้นฐานระหว่างภาค จะเป็นโอกาสในการเชื่อมโยงห่วงโซ่คุณค่า (Value Chain) ระหว่างภาค

#### **๗.๔** ภัยคุกคาม

**๗.๔.๑** สินค้าราคาถูกของประเทศอื่นที่ต้นทุนถูกกว่าเข้ามาตีตลาด ส่งผลให้สูญเสียส่วนแบ่งทางการตลาดและนักลงทุนต่างชาติย้ายฐานการผลิตไปยังประเทศเหล่านั้นเนื่องจากมีต้นทุนการผลิตที่ต่ำกว่า ซึ่งสินค้าของภาคกลางที่ได้รับผลกระทบ เช่น ข้าว เสื้อผ้า ผลไม้ เครื่องใช้ไฟฟ้าและอิเล็กทรอนิกส์ เป็นต้น

**๗.๔.๒** ภัยก่อการร้ายข้ามชาติที่มีแนวโน้มการก่ออาชญากรรมในเขตเมือง ซึ่งเป็นอาชญากรรมรูปแบบใหม่ที่เกิดขึ้นในภูมิภาคอาเซียน จะส่งผลกระทบต่อความมั่นคง ความปลอดภัยในชีวิตและทรัพย์สิน รวมทั้งกระทบต่อเศรษฐกิจ ทำให้นักธุรกิจหรือผู้ประกอบการที่สนใจจะเข้ามาลงทุนขาดความเชื่อมั่น

**๗.๔.๓** มาตรการกีดกันที่ไม่ใช่ภาษี เช่น มาตรฐานการผลิตสินค้า มาตรฐานด้านความสะอาด และสุขอนามัย โดยได้มีการตั้งกฎเกณฑ์ในการรับซื้อสินค้าจากผู้ผลิตค่อนข้างมาก และมีการตรวจสอบคุณภาพอย่างเข้มงวด ส่งผลให้ผู้ประกอบการในภาคกลางต้องเร่งปรับเปลี่ยนกระบวนการผลิตให้ได้มาตรฐาน และคุณภาพสินค้าให้เป็นที่ยอมรับระหว่างประเทศ

**๗.๔.๔** การเปลี่ยนแปลงสภาพภูมิอากาศและภัยพิบัติทางธรรมชาติ มีความผันผวนและรุนแรงมากขึ้น โดยเฉพาะอุทกภัยและภัยแล้ง

### **๘. ปัญหาและประเด็นท้าทาย**

๘.๑ ปัญหาคุณภาพชีวิตของคนในเมือง ได้แก่ ปัญหาจราจร ขยะ น้ำเสีย ฯลฯ

๘.๒ ปัญหาการดูแลผู้สูงอายุที่มีแนวโน้มเพิ่มจำนวนขึ้นอย่างต่อเนื่อง

๘.๓ ทักษะกำลังแรงงานอยู่ในเกณฑ์ต่ำไม่สอดคล้องกับระดับการพัฒนาของภาค



๘.๔ พื้นที่เกษตรที่อุดมสมบูรณ์ลดลงจากการขยายตัวของเมืองและอุตสาหกรรม และเป็นการทำเกษตรเชิงพาณิชย์ที่ใช้สารเคมีจำนวนมาก

๘.๕ อุตสาหกรรมส่วนใหญ่ยังขาดการนำนวัตกรรมมาสร้างมูลค่าเพิ่ม ใช้แรงงานเข้มข้น และส่งผลกระทบต่อสิ่งแวดล้อม

๘.๖ การท่องเที่ยวกระจุกตัวในกรุงเทพฯ และบางจังหวัด แหล่งท่องเที่ยวรอบนอกไม่เป็นที่รู้จักและขาดความพร้อมจึงไม่สามารถดึงดูดนักท่องเที่ยวให้พักค้างในพื้นที่

๘.๗ มีสถาบันการศึกษาและวิจัยชั้นนำทุกระดับแต่ยังขาดการนำผลงานวิจัยที่สามารถใช้ประโยชน์ในเชิงพาณิชย์เพื่อสร้างมูลค่าเพิ่มให้กับสินค้าและบริการที่ชัดเจน

## ๙. แนวคิดและทิศทางการพัฒนา

ภาคกลางและพื้นที่กรุงเทพฯ เป็นภูมิภาคที่มีบทบาทสำคัญในการเชื่อมโยงกับทุกภาคภายในประเทศ เนื่องจากเป็นที่ตั้งของเมืองหลวงกรุงเทพมหานคร และเป็นที่ตั้งของหน่วยงานราชการระดับกระทรวง หน่วยงานรัฐวิสาหกิจ สถาบันการศึกษาและวิจัยชั้นนำทุกระดับ สถาบันการรักษาพยาบาลที่ดีที่สุด รวมทั้งสถาบันธุรกิจ และสถาบันการเงินชั้นนำของประเทศ ขณะเดียวกันภาคกลางตั้งอยู่ในพื้นที่ลุ่มแม่น้ำขนาดใหญ่ที่มีความอุดมสมบูรณ์เป็น “อู่ข้าว อู่น้ำ” ของประเทศ และเป็นพื้นที่ในแนวระเบียงเศรษฐกิจตอนใต้ของอนุภูมิภาคลุ่มน้ำโขง (Southern Economic Corridor) ที่เชื่อมโยงเมียนมา-ไทย-กัมพูชา-เวียดนาม ซึ่งเป็นเส้นทางลัดโลจิสติกส์ (Landbridge) เชื่อมโยงภูมิภาคอาเซียนกับโลกตะวันตกและโลกตะวันออก

ดังนั้น การพัฒนาภาคกลางสู่ความ “มั่นคง มั่งคั่ง ยั่งยืน” จำเป็นต้องรักษาความมีชื่อเสียงของกรุงเทพมหานครให้เป็นเมืองชั้นนำระดับโลกตลอดไป ควบคู่ไปกับการใช้ศักยภาพพื้นฐานด้านความอุดมสมบูรณ์ของดินและน้ำ และความพร้อมของสถาบันการศึกษา/วิจัยในการยกระดับภาคการเกษตรสู่เกษตรอุตสาหกรรมที่ใช้เทคโนโลยี และนวัตกรรมเพื่อผลิตสินค้าและบริการที่มีมูลค่าสูง รวมทั้งการเร่งรัดผลักดันเส้นทางลัดโลจิสติกส์เชื่อมโยงทวาย (เมียนมา) กับระเบียงเศรษฐกิจพิเศษภาคตะวันออก (EEC) เพื่อให้ภาคกลางเป็นพื้นที่ยุทธศาสตร์ในการเชื่อมโยงเส้นทางการค้าการขนส่งระหว่างทะเลตะวันตกและทะเลตะวันออกในระยะยาว

### ๙.๑ เป้าหมายเชิงยุทธศาสตร์

ภาคกลางมีบทบาทสำคัญในการเชื่อมโยงกับทุกภาคภายในประเทศ เนื่องจากเป็นที่ตั้งของกรุงเทพมหานคร สถาบันการศึกษาและวิจัยชั้นนำทุกระดับ สถาบันการรักษาพยาบาลที่ดีที่สุด นอกจากนี้ภาคกลางยังมีแหล่งท่องเที่ยวที่มีชื่อเสียง สภาพพื้นที่และระบบชลประทานที่อุดมสมบูรณ์ เป็นฐานเศรษฐกิจอุตสาหกรรมที่สำคัญของประเทศ และเป็นพื้นที่แนวระเบียงเศรษฐกิจตอนใต้ของอนุภูมิภาคลุ่มน้ำโขง (Southern Economic Corridor) ที่เชื่อมโยงเมียนมา-ไทย-กัมพูชา-เวียดนาม ซึ่งเป็นเส้นทางลัดโลจิสติกส์ (Landbridge) เชื่อมโยงภูมิภาคอาเซียนกับโลกตะวันตกและโลกตะวันออก ภาคกลางจึงมีเป้าหมายที่จะ “พัฒนากรุงเทพฯ สู่มหานครทันสมัยและภาคกลางเป็นฐานการผลิตสินค้าและบริการที่มีมูลค่าสูง”

### ๙.๒ วัตถุประสงค์

๙.๒.๑ เพื่อรักษาภาพลักษณ์ของกรุงเทพฯ ให้เป็นเมืองที่มีความทันสมัย และเป็นเมืองที่น่าอยู่น่าเที่ยวในลำดับต้นๆ ของโลกตลอดไป

๙.๒.๒ เพื่อยกระดับคุณภาพชีวิตของประชาชนให้อยู่ดีมีสุขทั้งสุขภาพกาย จิตใจ มีความมั่นคงด้านอาชีพและรายได้ และมีสภาพแวดล้อมที่ดี

๙.๒.๓ เพื่อเพิ่มขีดความสามารถและยกระดับการผลิตและสร้างมูลค่าเพิ่มให้กับสินค้าและบริการด้านการเกษตร อุตสาหกรรม และการท่องเที่ยว อย่างต่อเนื่อง

๙.๒.๔ เพื่อฟื้นฟูและรักษาฐานทรัพยากรธรรมชาติและสิ่งแวดล้อมให้อุตสาหกรรมการพัฒนา เศรษฐกิจและคุณภาพชีวิตอย่างยั่งยืน

### ๙.๓ เป้าหมายและตัวชี้วัด

๙.๒.๑ กรุงเทพฯ ได้รับการจัดลำดับเป็นเมืองที่มีคุณภาพชีวิตชั้นนำในโลกดีขึ้น

๙.๒.๒ ประชาชนมีความปลอดภัยในชีวิตและทรัพย์สินดีขึ้น

๙.๒.๓ รายได้การท่องเที่ยวเพิ่มขึ้น

๙.๒.๔ มูลค่าผลิตภัณฑ์ภาคเกษตรเพิ่มขึ้น

๙.๒.๕ มูลค่าผลิตภัณฑ์สาขาอุตสาหกรรมเพิ่มขึ้น

๙.๒.๖ คุณภาพน้ำแม่น้ำเจ้าพระยาและท่าจีนตอนล่างอยู่ในเกณฑ์มาตรฐาน

๙.๒.๗ ปริมาณขยะที่ได้รับการกำจัดอย่างถูกต้องตามหลักวิชาการเพิ่มขึ้น

### ๙.๔ ยุทธศาสตร์การพัฒนา

๙.๔.๑ ยุทธศาสตร์ที่ ๑ พัฒนากทม. เป็นมหานครทันสมัยระดับโลกควบคู่กับการพัฒนาคุณภาพชีวิตและแก้ไขปัญหาสิ่งแวดล้อมเมือง

#### แนวทางการพัฒนา

๑) เร่งพัฒนาระบบขนส่งมวลชนและระบบขนส่งสาธารณะ อาทิ รถไฟฟ้า รถเมล์ ฯลฯ เพื่อบรรเทาปัญหาจราจรและให้ประชาชนเข้าถึงบริการระบบขนส่งสาธารณะที่สะดวกสบายและปลอดภัยในการเดินทาง

๒) ก่อสร้างถนนวงแหวน ถนนเชื่อมต่อ (Missing link) สะพานข้ามแม่น้ำเจ้าพระยา ฯลฯ เพื่อลดปัญหาความแออัดและคับคั่งของปริมาณการจราจรในเขตเมือง ลดปัญหาคอขวด เป็นการเชื่อมต่อโครงข่ายการเดินทางเพื่ออำนวยความสะดวกในการเข้าถึงและลดเวลาการเดินทาง รวมทั้งสร้างความเชื่อมโยงระหว่างเมืองและชนบท

๓) จัดระเบียบการใช้ประโยชน์ที่ดินโดยใช้มาตรการผังเมืองควบคุมการใช้พื้นที่รวมทั้งคุ้มครองแหล่งอนุรักษ์และทัศนียภาพเมือง ตลอดจนการจัดทัศนียภาพของเมืองให้สวยงาม มีพื้นที่สีเขียวและสวนสาธารณะ

๔) พัฒนาระบบดูแลผู้สูงอายุ และออกแบบโครงสร้างพื้นฐานและบริการต่างๆ ให้สามารถรองรับคนทุกกลุ่มในสังคมได้อย่างเท่าเทียมกัน (Universal Design) เพื่อรองรับสังคมผู้สูงอายุ และส่งเสริมให้คนทุกกลุ่มสามารถเข้าถึงและใช้ประโยชน์จากการพัฒนาโครงสร้างพื้นฐานและบริการต่างๆ อย่างเสมอภาคและเท่าเทียมกัน

๕) แก้ไขปัญหาขยะ น้ำเสีย น้ำท่วม และมลภาวะทางอากาศ อันเนื่องมาจากการขยายตัวของชุมชนเมือง

๖) ป้องกันและแก้ไขปัญหาน้ำท่วมกรุงเทพฯ เนื่องจากเป็นพื้นที่ที่มีปัญหาความรุนแรงและความเสียหายเป็นมูลค่าสูง

๗) วางระบบป้องกันภัยอาชญากรรมและภัยก่อการร้ายในเขตกรุงเทพฯ และพื้นที่ต่อเนื่อง เพื่อดูแลรักษาความปลอดภัยในชีวิตและทรัพย์สินของประชาชน

๘) พัฒนาเมืองปริมณฑล (สมุทรปราการ นนทบุรี ปทุมธานี นครปฐม และสมุทรสาคร) ให้เป็นเมืองศูนย์กลางการบริการธุรกิจและการพาณิชย์ ศูนย์กลางการขนส่งและโลจิสติกส์ ศูนย์บริการด้านสุขภาพและการศึกษาและเมืองที่อยู่อาศัย โดยประสานการวางระบบโครงข่ายโครงสร้างพื้นฐาน ระบบขนส่งมวลชนสาธารณะ และบริการทางสังคม กับมาตรการทางผังเมือง ในการชี้้นำให้การขยายตัวของเมืองเป็นไปอย่างมีแบบแผนและเหมาะสม รวมทั้งการจัดการสิ่งแวดล้อมเมืองให้เอื้อต่อการอยู่อาศัย การเดินทางและการขนส่งโดยสะดวกและปลอดภัย โดยเฉพาะการป้องกันน้ำท่วม-น้ำเสีย พร้อมทั้งการจัดให้มีพื้นที่สีเขียวเพื่อเป็นปอดและสถานที่พักผ่อนหย่อนใจของชุมชนเพิ่มขึ้น รองรับการขยายตัวทางเศรษฐกิจและกิจกรรมต่างๆ ทั้งการท่องเที่ยว อุตสาหกรรม ธุรกิจการค้า การคมนาคมขนส่ง และการเพิ่มขึ้นของประชากรเมือง

**๙.๔.๒ ยุทธศาสตร์ที่ ๒ พัฒนาคุณภาพแหล่งท่องเที่ยวที่มีชื่อเสียงระดับนานาชาติและสร้างความเชื่อมโยงเพื่อกระจายการท่องเที่ยวทั่วทั้งภาค**

#### แนวทางการพัฒนา

๑) พัฒนาคุณภาพแหล่งท่องเที่ยวระดับนานาชาติ อาทิ วัดพระศรีรัตนศาสดาราม พระตำหนักหิน สยามกอล์ฟระดับโลกที่เพชรบุรี กาญจนบุรี และพระนครศรีอยุธยา ให้เป็นฐานการกระจายรายได้และการสร้างงาน โดยยกระดับคุณภาพของธุรกิจบริการด้านการท่องเที่ยวให้ได้มาตรฐานระดับนานาชาติและเป็นທີ່ประทับใจของนักท่องเที่ยว

๒) พัฒนาแหล่งท่องเที่ยวมรดกโลกพระนครศรีอยุธยาอย่างยั่งยืน โดยฟื้นฟูบูรณะโบราณสถาน และเตรียมความพร้อมของเมืองให้สามารถรองรับภัยพิบัติ โดยเฉพาะอุทกภัยได้อย่างมีประสิทธิภาพ

๓) เพิ่มมาตรฐานแหล่งท่องเที่ยวท้องถิ่นและแหล่งท่องเที่ยวโดยชุมชน เช่น ตลาดสามชุก ตลาดน้ำอัมพวา ตลาดน้ำดำเนินสะดวก เกาะเกี๋ยง ท่องเที่ยวธรรมชาติสวนผึ้ง อุทยานแห่งชาติแก่งกระจาน ฯลฯ โดยปรับปรุงสิ่งอำนวยความสะดวก กิจกรรมการท่องเที่ยว สินค้าและบริการด้านการท่องเที่ยวให้ได้มาตรฐานสากล

๔) พัฒนาแหล่งท่องเที่ยวที่มีศักยภาพ เช่น กลุ่มประวัติศาสตร์และศาสนา กาญจนบุรี-สุพรรณบุรี-พระนครศรีอยุธยา-อ่างทอง-สิงห์บุรี-ชัยนาท-ลพบุรี-สระบุรี-นครปฐม-ราชบุรี-เพชรบุรี กลุ่มดูแลสุขภาพด้วยแพทย์แผนไทย อาทิ นนทบุรี-สมุทรสาคร-นครปฐม-เพชรบุรี และกลุ่มท่องเที่ยวทางน้ำ อาทิ พระนครศรีอยุธยา-นนทบุรี-ปทุมธานี-อ่างทอง-สิงห์บุรี โดยปรับปรุงและพัฒนาแหล่งท่องเที่ยวและกิจกรรมการท่องเที่ยวให้มีคุณค่าและมูลค่าเพิ่ม มีความหลากหลาย และเชื่อมโยงการท่องเที่ยวระหว่างจังหวัดอย่างยั่งยืน

๕) พัฒนาการเข้าถึงแหล่งท่องเที่ยวชุมชน แหล่งผลิตสินค้า OTOP และแหล่งท่องเที่ยวเชิงเกษตร เพื่อให้มีเส้นทางหรือเครือข่ายการคมนาคมที่สามารถเดินทางเข้าไปยังแหล่งท่องเที่ยวได้อย่างสะดวกและปลอดภัย เป็นการขยายเส้นทางท่องเที่ยวและกระจายรายได้สู่ชุมชน

**๙.๔.๓ ยุทธศาสตร์ที่ ๓ ยกระดับการผลิตสินค้าเกษตรและอุตสาหกรรมโดยใช้นวัตกรรมเทคโนโลยี และความคิดสร้างสรรค์ เพื่อให้สามารถแข่งขันได้อย่างยั่งยืน**

#### **แนวทางการพัฒนา**

๑) นำผลการวิจัยและพัฒนาของสถาบันวิทยาศาสตร์ข้าวแห่งชาติมาใช้ในการพัฒนาการผลิตข้าวในพื้นที่ เพื่อเพิ่มผลผลิตต่อไร่ เพิ่มศักยภาพและยกระดับคุณภาพข้าวซึ่งเป็นสินค้าส่งออกที่สำคัญของประเทศให้มีคุณภาพตรงตามความต้องการของตลาด

๒) พัฒนามาตรฐานฟาร์มเพื่อผลิตอาหารปลอดภัย (Food safety) จากสินค้าเกษตรหลักของภาค ได้แก่ ข้าว พืชผัก มะพร้าว โคนม โคเนื้อ สุกร ไก่ เป็ด กุ้ง ปลา โดยเฉพาะในพื้นที่ที่เป็นแหล่งผลิตสำคัญ ได้แก่ ชัยนาท สิงห์บุรี อ่างทอง ลพบุรี สระบุรี พระนครศรีอยุธยา สุพรรณบุรี ราชบุรี นครปฐม และประจวบคีรีขันธ์ เพื่อการส่งออกสินค้าเกษตรคุณภาพสูง ที่สอดคล้องกับความต้องการของผู้บริโภคในตลาดเฉพาะและตลาดระดับบน

๓) ส่งเสริมการใช้เทคโนโลยีการเกษตรเพื่อยกระดับสู่ Smart Farmer และ Smart Farming โดยส่งเสริมให้เกษตรกรมีความรู้ความสามารถในการใช้เทคโนโลยีการผลิตที่ทันสมัยและพันธุ์ที่เหมาะสม รวมทั้งปรับปรุงระบบการบริหารจัดการตลาดให้มีประสิทธิภาพ

๔) พัฒนาความอุดมสมบูรณ์ทรัพยากรประมงทะเล โดยเร่งรัดการอนุรักษ์ ฟื้นฟู และการจัดการใช้ประโยชน์ทรัพยากรประมงและสิ่งแวดล้อมให้เป็นระบบเหมาะสม ควบคู่ไปกับการส่งเสริมและพัฒนาอาชีพ เช่น การส่งเสริมการวิจัยและถ่ายทอดเทคโนโลยีการจัดการและวิธีการเพาะเลี้ยงสัตว์น้ำเพื่อเพิ่มประสิทธิภาพการผลิตและสร้างมูลค่าเพิ่ม การส่งเสริมและพัฒนาการประมงพื้นบ้าน รวมทั้งการส่งเสริมและพัฒนาธุรกิจการประมง เป็นต้น ในพื้นที่ที่มีศักยภาพด้านการประมงและเพาะเลี้ยงสัตว์น้ำบริเวณชายฝั่งรอบอ่าวไทย ได้แก่ ประจวบคีรีขันธ์ เพชรบุรี สมุทรสงคราม สมุทรสาคร และสมุทรปราการ

๕) เพิ่มความสามารถการแข่งขันอุตสาหกรรมประมง (สมุทรสาคร) อุตสาหกรรมก่อสร้าง (สระบุรี) อุตสาหกรรมยานยนต์และอิเล็กทรอนิกส์ (พระนครศรีอยุธยา ปทุมธานี สมุทรปราการ) สู่การใช้เทคโนโลยีที่สูงขึ้นและเป็นมิตรกับสิ่งแวดล้อม

๖) พัฒนากาญจนบุรี-ราชบุรี-เพชรบุรีตอนบนให้เป็นแหล่งอุตสาหกรรมแปรรูปผลผลิตทางการเกษตรและปศุสัตว์ และกลุ่มอุตสาหกรรมสิ่งทอและเครื่องนุ่งห่มเชื่อมโยงกับแหล่งผลิตในเมียนมา โดยเพิ่มประสิทธิภาพระบบโลจิสติกส์เพื่อลดต้นทุนในการขนส่งสินค้า รวมทั้งยกระดับคุณภาพสินค้าอุตสาหกรรมในพื้นที่ให้มีความทันสมัยและให้ได้มาตรฐานสากลไปสู่ตลาดอาเซียน

๗) ส่งเสริมและสนับสนุนธุรกิจ SMEs และ Start Up โดยให้ความสำคัญกับการเสริมสร้างองค์ความรู้ให้แก่ผู้ประกอบการในการดำเนินธุรกิจ อาทิ การดำเนินงานวิจัยนวัตกรรมและเทคโนโลยีมาใช้ในการเพิ่มประสิทธิภาพการผลิต และการใช้กลยุทธ์การตลาด ฯลฯ เพื่อให้สามารถเริ่มต้นธุรกิจและเติบโตได้อย่างมีประสิทธิภาพ

#### ๙.๔.๔ ยุทธศาสตร์ที่ ๔ บริหารจัดการน้ำและทรัพยากรธรรมชาติเพื่อแก้ไขปัญหาน้ำท่วมภัยแล้ง และคงความสมดุลของระบบนิเวศอย่างยั่งยืน

##### แนวทางการพัฒนา

๑) พัฒนาแหล่งน้ำ และระบบกระจายน้ำ ในพื้นที่แล้งซ้ำซาก อาทิ กาญจนบุรี ประจวบคีรีขันธ์ ราชบุรี และลพบุรี เพิ่มประสิทธิภาพระบบบริหารจัดการน้ำ โดยปรับปรุงและบำรุงรักษาแหล่งน้ำเดิม วางแผนจัดสรรน้ำเพื่อรองรับความต้องการใช้น้ำที่เพิ่มขึ้นจากการขยายตัวของกิจกรรมทางเศรษฐกิจและชุมชนได้อย่างพอเพียงและมีเสถียรภาพ รวมทั้งจัดทำแหล่งเก็บกักน้ำขนาดเล็กกระจายในพื้นที่การเกษตรเพื่อบรรเทาและแก้ไขปัญหาน้ำขาดแคลนน้ำในช่วงฤดูแล้ง

๒) ป้องกันและแก้ไขปัญหาน้ำท่วมพื้นที่เศรษฐกิจ ชุมชน แหล่งประวัติศาสตร์ โบราณสถาน และพื้นที่น้ำท่วมซ้ำซาก อาทิ ชัยนาท อ่างทอง สิงห์บุรี พระนครศรีอยุธยา สมุทรสาคร นนทบุรี ปทุมธานี และสมุทรปราการ โดยเพิ่มแหล่งเก็บกักน้ำที่เป็นแก้มลิง ส่งเสริมและสนับสนุนให้ประชาชนในพื้นที่เสี่ยงจัดตั้งกลุ่มเฝ้าระวังภัยน้ำท่วม

๓) ป้องกันการบุกรุกทำลายป่าและฟื้นฟูป่าเสื่อมโทรม ในพื้นที่จังหวัดกาญจนบุรี เพชรบุรี และราชบุรี โดยการปลูกป่าเพิ่มเติม และเพิ่มมาตรการเฝ้าระวังติดตามการบุกรุกป่า สนับสนุนสิทธิและบทบาทของชุมชนให้เข้ามามีส่วนร่วมในการบริหารจัดการพื้นที่ป่าของชุมชนไม่ให้เสื่อมโทรมลง

๔) ขุดลอกลำน้ำเพื่อเพิ่มปริมาณการกักเก็บน้ำและใช้ในการขนส่ง อาทิ แม่น้ำเจ้าพระยา แม่น้ำท่าจีน ฯลฯ รวมทั้งฟื้นฟูคุณภาพน้ำแม่น้ำเจ้าพระยาและท่าจีนตอนล่างในพื้นที่พระนครศรีอยุธยา ปทุมธานี นนทบุรี สมุทรปราการ นครปฐม และสมุทรสาคร

๕) ป้องกันและแก้ไขปัญหามลพิษจากขยะชายฝั่งทะเล อาทิ สมุทรปราการ สมุทรสาคร สมุทรสงคราม เพชรบุรี ประจวบคีรีขันธ์ โดยการจัดทำแนวป้องกันกักขยะชายฝั่งด้วยวิธีการที่เหมาะสม เช่น ปลูกป่าชายเลน และการทำแนวไม้ไผ่กันคลื่น

#### ๙.๔.๕ ยุทธศาสตร์ที่ ๕ เปิดประตูการค้า การลงทุน และการท่องเที่ยว เชื่อมโยงเขตเศรษฐกิจพิเศษทวาย-ภาคกลาง-ระเบียงเศรษฐกิจพิเศษภาคตะวันออก

##### แนวทางการพัฒนา

๑) พัฒนาทางหลวงพิเศษระหว่างเมือง และรถไฟ เชื่อมกรุงเทพ-กาญจนบุรี เพื่อเชื่อมโยงพื้นที่เศรษฐกิจชายแดนของภาคกับพื้นที่เศรษฐกิจหลักของประเทศให้สามารถเกื้อหนุนและติดต่อทางการพัฒนาระหว่างพื้นที่ได้โดยสะดวกและรวดเร็ว

๒) เร่งพัฒนาพื้นที่เขตพัฒนาเศรษฐกิจพิเศษชายแดนบ้านพุน้ำร้อน อำเภอเมือง จังหวัดกาญจนบุรี ให้เป็นประตูเชื่อม Southern Economic Corridor จากท่าเรือทวาย-ท่าเรือแหลมฉบัง-ท่าเรือสีหนุวิลล์ ประเทศกัมพูชา-ท่าเรือวังเตา ประเทศเวียดนาม โดยพัฒนาโครงสร้างพื้นฐานและสิ่งอำนวยความสะดวกด้านคมนาคมและการเดินทางและขนส่งเชื่อมโยงกับประเทศเพื่อนบ้าน

๓) พัฒนามาตรฐานด้านชายแดนไทย-เมียนมา บ้านพุน้ำร้อน ด้านเจดีย์สามองค์ และด่านสิงขร เพื่อเชื่อมโยงการค้า การลงทุน และการท่องเที่ยว กับเมียนมา โดยจัดระเบียบการใช้ประโยชน์ที่ดินให้สอดคล้องกับการพัฒนาในอนาคต พร้อมทั้งปรับปรุงและพัฒนาระบบโลจิสติกส์ ระบบสาธารณสุขูปโภคและ

สาธารณูปการ จุดบริการและสิ่งอำนวยความสะดวกบริเวณจุดผ่านแดน ตลอดจนระเบียบและกฎเกณฑ์ที่เกี่ยวข้อง

๔) พัฒนาเมืองและพื้นที่เศรษฐกิจของภาคกลางตามแนวแกนหลักการเชื่อมโยงเขตเศรษฐกิจพิเศษทวายกับ EEC โดยจัดเตรียมระบบสาธารณูปโภคและสาธารณูปการรองรับการพัฒนา กิจกรรมทางเศรษฐกิจ เพื่อให้เอื้อต่อการพัฒนาการค้า การลงทุน และการท่องเที่ยวเชื่อมโยงระหว่างไทยกับเมียนมา

**๙.๔.๖ ยุทธศาสตร์ที่ ๖ พัฒนาความเชื่อมโยงเศรษฐกิจและสังคมกับทุกภาคเพื่อเสริมสร้างเสถียรภาพและลดความเหลื่อมล้ำภายในประเทศ**

#### **แนวทางการพัฒนา**

๑) เร่งดำเนินการแผนพัฒนาโครงสร้างพื้นฐานการคมนาคมขนส่งที่เชื่อมโยงภาคกลางกับภาคอื่นๆ ของประเทศ เพื่อกระจายประโยชน์และโอกาสจากจุดความเจริญหลักของประเทศให้เชื่อมโยงไปยังพื้นที่ที่ภาคอื่นๆ ซึ่งจะทำให้เกิดการกระตุ้นการพัฒนาและลดความเหลื่อมล้ำระหว่างภาค อาทิ

(๑) เชื่อมโยงภาคเหนือ ด้วยรถไฟความเร็วสูงกรุงเทพฯ-พิษณุโลก และรถไฟทางคู่ ลพบุรี-ปากน้ำโพ

(๒) เชื่อมโยงภาคตะวันออกเฉียงเหนือ ด้วยรถไฟความเร็วสูงกรุงเทพฯ-นครราชสีมา และทางหลวงพิเศษระหว่างเมืองบางปะอิน-นครราชสีมา

(๓) เชื่อมโยงภาคตะวันออก ด้วยรถไฟความเร็วสูง กรุงเทพฯ-ระยอง ทางหลวงพิเศษ พัทยา-มาบตาพุด และรถไฟทางคู่ฉะเชิงเทรา-คลองสิบเก้า-แก่งคอย

(๔) เชื่อมโยงภาคใต้และภาคใต้ชายแดน ด้วยรถไฟความเร็วสูงกรุงเทพฯ-หัวหิน และรถไฟทางคู่ประจวบคีรีขันธ์-ชุมพร

๒) พัฒนาพื้นที่รอบสถานีขนส่งระบบรางในเมืองที่มีศักยภาพที่สำคัญ อาทิ เมืองอยุธยา และบริเวณเมืองชายแดนที่มีศักยภาพ รวมทั้งบริเวณใกล้พื้นที่เขตพัฒนาเศรษฐกิจพิเศษชายแดน อาทิ เมืองพุน้ำร้อน โดยสนับสนุนให้มีการจัดทำโครงการนำร่องที่ใช้แนวทางการจัดรูปที่ดิน การผังเมืองควบคู่กับการพัฒนาเมืองแบบประหยัดพลังงาน

## ๑๐. แผนงานและโครงการสำคัญ

แผนพัฒนาภาคกลางและพื้นที่กรุงเทพมหานคร ในช่วงแผนพัฒนาเศรษฐกิจและสังคมแห่งชาติฉบับที่ ๑๒ มีตัวอย่างแนวคิดแผนงาน/โครงการสำหรับการขับเคลื่อนการพัฒนาในประเด็นสำคัญ ดังนี้

ยุทธศาสตร์การพัฒนา	แผนงาน/โครงการสำคัญของภาค
<b>ยุทธศาสตร์ที่ ๑</b> พัฒนากรุงเทพฯ เป็นมหานคร ทันสมัยระดับโลกควบคู่กับการ พัฒนาคุณภาพชีวิตและแก้ไขปัญหา สิ่งแวดล้อมเมือง	<ul style="list-style-type: none"><li>➢ ป้องกันและแก้ไขปัญหาน้ำท่วมในเขตพื้นที่กรุงเทพมหานคร</li><li>➢ พัฒนาเมืองปริมณฑล (สมุทรปราการ นนทบุรี ปทุมธานี นครปฐม และสมุทรสาคร)</li></ul>
<b>ยุทธศาสตร์ที่ ๒</b> พัฒนาคุณภาพแหล่งท่องเที่ยวที่มี ชื่อเสียงระดับนานาชาติและสร้าง ความเชื่อมโยงเพื่อกระจายการ ท่องเที่ยวทั่วทั้งภาค	<ul style="list-style-type: none"><li>➢ ยกระดับมาตรฐานบริการท่องเที่ยวของแหล่งท่องเที่ยวที่มีชื่อเสียงระดับนานาชาติ</li><li>➢ พัฒนาและเชื่อมโยงแหล่งท่องเที่ยวเชิงประวัติศาสตร์</li></ul>
<b>ยุทธศาสตร์ที่ ๓</b> ยกระดับการผลิตสินค้าเกษตรและ อุตสาหกรรมโดยใช้นวัตกรรม เทคโนโลยี และความคิดสร้างสรรค์ เพื่อให้สามารถแข่งขันได้อย่างยั่งยืน	<ul style="list-style-type: none"><li>➢ พัฒนาศักยภาพกลุ่มผู้ผลิต ผู้ประกอบการ สินค้า OTOP/SMEs/วิสาหกิจชุมชน/Biz Club</li></ul>
<b>ยุทธศาสตร์ที่ ๔</b> บริหารจัดการน้ำและ ทรัพยากรธรรมชาติเพื่อแก้ไขปัญหา น้ำท่วม ภัยแล้ง และคงความสมดุล ของระบบนิเวศอย่างยั่งยืน	<ul style="list-style-type: none"><li>➢ บริหารจัดการทรัพยากรน้ำแบบบูรณาการ</li></ul>
<b>ยุทธศาสตร์ที่ ๕</b> เปิดประตูการค้า การลงทุน และการ ท่องเที่ยว เชื่อมโยงเขตเศรษฐกิจ พิเศษทวาย-ภาคกลาง-ระยอง เศรษฐกิจพิเศษภาคตะวันออก	<ul style="list-style-type: none"><li>➢ พัฒนามาตรฐานด้านชายแดนไทย-เมียนมา ด้านสิงขร</li></ul>
<b>ยุทธศาสตร์ที่ ๖</b> พัฒนาความเชื่อมโยงเศรษฐกิจและ สังคมกับทุกภาคเพื่อเสริมสร้าง เสถียรภาพและลดความเหลื่อมล้ำ ภายในประเทศ	<ul style="list-style-type: none"><li>➢ พัฒนาพื้นที่รอบสถานีขนส่งระบบรางในเมืองอยุธยา</li></ul>

๑๐.๑ ยุทธศาสตร์ที่ ๑ พัฒนากรุงเทพฯ เป็นมหานครทันสมัยระดับโลกควบคู่กับการพัฒนาคุณภาพชีวิต และแก้ไขปัญหาสิ่งแวดล้อมเมือง

ชื่อแผนงาน/โครงการ สำคัญ	ป้องกันและแก้ไขปัญหาน้ำท่วมในเขตพื้นที่กรุงเทพมหานคร
แนวทางการพัฒนา	ป้องกันและแก้ไขปัญหาน้ำท่วมกรุงเทพฯ เนื่องจากเป็นพื้นที่ที่มีปัญหาความรุนแรง และความเสียหายเป็นมูลค่าสูง
หลักการเหตุผล	กรุงเทพมหานครเป็นศูนย์กลางการค้า การลงทุน และเป็นแหล่งสร้างรายได้ที่สำคัญ ทั้งของภาคและของประเทศ เป็นผลให้เมืองเกิดการขยายตัวอย่างรวดเร็ว รวมทั้ง ขาดการบังคับใช้ประโยชน์ที่ดิน ขาดมาตรการในการบริหารจัดการน้ำ การระบาย น้ำ และการป้องกันน้ำท่วมที่มีประสิทธิภาพ จึงส่งผลให้ปัญหาน้ำท่วมทวีความ รุนแรงยิ่งขึ้น
วัตถุประสงค์	เพื่อป้องกันและแก้ไขปัญหาน้ำท่วมในเขตพื้นที่กรุงเทพมหานครอย่างยั่งยืน
เป้าหมาย	ลดมูลค่าความเสียหายจากปัญหาน้ำท่วมขัง ปัญหาน้ำหลาก และอุทกภัย ที่เกิดขึ้นในเขตกรุงเทพมหานคร
แนวทางการดำเนินงาน	<ul style="list-style-type: none"><li>➢ ป้องกันและแก้ไขปัญหาน้ำท่วมกรุงเทพฯ อาทิ ก่อสร้างคันกั้นน้ำ ทางผันน้ำ/ ระบายน้ำ ที่พิกน้ำ/แก้มลิง เป็นต้น</li><li>➢ พัฒนาเทคโนโลยีและนวัตกรรมในการป้องกันและแก้ไขปัญหาน้ำท่วม</li><li>➢ สร้างระบบและกลไกในการป้องกันและเตือนภัยปัญหาน้ำท่วมเพื่อลดมูลค่า ความเสียหาย</li></ul>
หน่วยงานรับผิดชอบ	หน่วยงานหลัก: กรุงเทพมหานคร หน่วยงานเสริม: กระทรวงทรัพยากรธรรมชาติและสิ่งแวดล้อม กระทรวงมหาดไทย
ระยะเวลาดำเนินงาน	ปี ๒๕๖๐ - ๒๕๖๔
ผลที่คาดว่าจะได้รับ	ประชาชนมีรายได้เพิ่มขึ้นและเศรษฐกิจมีการเติบโต สามารถยกระดับคุณภาพชีวิต ของประชาชน



ชื่อแผนงาน/โครงการสำคัญ	พัฒนาเมืองปริมณฑล (สมุทรปราการ นนทบุรี ปทุมธานี นครปฐม และสมุทรสาคร)
แนวทางการพัฒนา	พัฒนาเมืองปริมณฑล (สมุทรปราการ นนทบุรี ปทุมธานี นครปฐม และสมุทรสาคร) ให้เป็นเมืองศูนย์กลางการบริการธุรกิจและการพาณิชย์ ศูนย์กลางการขนส่งและโลจิสติกส์ ศูนย์บริการด้านสุขภาพและการศึกษาและเมืองที่อยู่อาศัย
หลักการเหตุผล	ปัจจุบัน กทม. และปริมณฑล เป็นศูนย์กลางการพัฒนาในด้านต่างๆ ของประเทศ เป็นศูนย์กลางการบริหารราชการ เป็นศูนย์กลางเศรษฐกิจ เป็นที่ตั้งของสถาบันการแพทย์เฉพาะทางที่มีชื่อเสียง เป็นฐานอุตสาหกรรมส่งออก และเป็นแหล่งจ้างงานหลัก เป็นศูนย์รวบรวมและกระจายสินค้าเกษตรของประเทศ ประกอบกับแผนพัฒนาเศรษฐกิจและสังคมแห่งชาติฉบับที่ ๑๒ ได้ให้ความสำคัญกับการพัฒนาเมืองให้เป็นเมืองนำอยู่สำหรับทุกกลุ่มคนในสังคม โดยมีสาธารณูปโภคและสาธารณูปการอย่างทั่วถึง มีความปลอดภัย สิ่งแวดล้อมดี เศรษฐกิจดี เดินทางสะดวก และประชาชนมีคุณภาพชีวิตโดยรวมที่ดี
วัตถุประสงค์	เพื่อให้เมืองปริมณฑลเป็นเมืองศูนย์กลางการบริการธุรกิจและการพาณิชย์ศูนย์กลางการขนส่งและโลจิสติกส์ ศูนย์บริการด้านสุขภาพและการศึกษาและเมืองที่อยู่อาศัย
เป้าหมาย	<ul style="list-style-type: none"> <li>➢ เมืองปริมณฑลเป็นศูนย์กลางการบริการธุรกิจและการพาณิชย์ ศูนย์กลางการขนส่งและโลจิสติกส์ที่มีคุณภาพ</li> <li>➢ เมืองปริมณฑลเป็นเมืองศูนย์กลางการบริการด้านสุขภาพและการศึกษา และเมืองที่อยู่อาศัย</li> </ul>
แนวทางการดำเนินงาน	<ul style="list-style-type: none"> <li>➢ ประสานการวางระบบโครงข่ายโครงสร้างพื้นฐาน ระบบขนส่งมวลชนสาธารณะและบริการทางสังคม กับมาตรการทางผังเมือง เพื่อชี้นำให้การขยายตัวของเมืองเป็นไปอย่างมีแบบแผนและเหมาะสม</li> <li>➢ จัดการสิ่งแวดล้อมเมืองให้เอื้อต่อการอยู่อาศัย การเดินทางและการขนส่ง โดยสะดวกและปลอดภัย อาทิ การป้องกันน้ำท่วม-น้ำเสีย การจัดให้มีพื้นที่สีเขียว และสวนสาธารณะ</li> <li>➢ พัฒนาเมืองปริมณฑลให้เป็นเมืองศูนย์กลางการบริการธุรกิจและการพาณิชย์ ศูนย์กลางการขนส่งและโลจิสติกส์ ศูนย์บริการด้านสุขภาพและการศึกษา และเมืองที่อยู่อาศัย โดยส่งเสริมการลงทุนและพัฒนากิจกรรมทางเศรษฐกิจที่เกี่ยวข้อง</li> </ul>
หน่วยงานรับผิดชอบ	<p>หน่วยงานหลัก : กระทรวงมหาดไทย กระทรวงคมนาคม</p> <p>หน่วยงานเสริม : กระทรวงทรัพยากรธรรมชาติและสิ่งแวดล้อม กระทรวงสาธารณสุข กระทรวงศึกษาธิการ กระทรวงพาณิชย์</p>
ระยะเวลาดำเนินงาน	ปี ๒๕๖๐ - ๒๕๖๔
ผลที่คาดว่าจะได้รับ	เมืองมีการพัฒนาและขยายตัวอย่างเป็นระบบ เป็นศูนย์กลางทางเศรษฐกิจที่สำคัญของภาค และยกระดับคุณภาพชีวิตของประชาชนในเขตปริมณฑล

๑๐.๒ ยุทธศาสตร์ที่ ๒ พัฒนาคุณภาพแหล่งท่องเที่ยวที่มีชื่อเสียงระดับนานาชาติและสร้างความเชื่อมโยงเพื่อกระจายการท่องเที่ยวทั่วทั้งภาค

ชื่อแผนงาน/โครงการ สำคัญ	ยกระดับมาตรฐานบริการท่องเที่ยวของแหล่งท่องเที่ยวที่มีชื่อเสียงระดับนานาชาติ
แนวทางการพัฒนา	พัฒนาคุณภาพแหล่งท่องเที่ยวระดับนานาชาติ อาทิ วัดพระศรีรัตนศาสดาราม ชะอำ-หัวหิน สนามกอล์ฟระดับโลกที่เพชรบุรี กาญจนบุรี และพระนครศรีอยุธยา
หลักการเหตุผล	ภาคกลางมีแหล่งท่องเที่ยวที่มีชื่อเสียงในระดับนานาชาติ เป็นแหล่งสร้างรายได้ที่สำคัญทั้งของภาคและของประเทศ ซึ่งแหล่งท่องเที่ยวมีหลากหลาย ได้แก่ แหล่งท่องเที่ยวทางวัฒนธรรม แหล่งท่องเที่ยวชุมชน และแหล่งท่องเที่ยวทางธรรมชาติ อย่างไรก็ตาม การขยายตัวของการท่องเที่ยวยังกระจุกตัวอยู่ใน กรุงเทพมหานคร และบางจังหวัด เนื่องจากแหล่งท่องเที่ยวรอบนอกไม่เป็นที่รู้จัก และขาดความพร้อมทั้งทางด้านโครงสร้างพื้นฐาน และสิ่งอำนวยความสะดวกด้านการท่องเที่ยว จึงไม่สามารถดึงดูดนักท่องเที่ยวให้พักค้างคืนในพื้นที่ได้
วัตถุประสงค์	<ul style="list-style-type: none"> <li>➢ เพื่อรักษาแหล่งท่องเที่ยวที่มีชื่อเสียงระดับนานาชาติให้คงความสมบูรณ์และสวยงาม เป็นแหล่งสร้างรายได้ของภาคอย่างยั่งยืน</li> <li>➢ เพื่อเชื่อมโยงและกระจายการท่องเที่ยวให้ทั่วถึงทั้งภาค</li> </ul>
เป้าหมาย	<ul style="list-style-type: none"> <li>➢ แหล่งท่องเที่ยวที่มีชื่อเสียงระดับนานาชาติได้รับการพัฒนาและดูแลรักษาให้คงความสมบูรณ์และสวยงาม</li> <li>➢ แหล่งท่องเที่ยวชุมชนได้ยกระดับมาตรฐานทางด้านการท่องเที่ยว</li> </ul>
แนวทางการดำเนินงาน	<ul style="list-style-type: none"> <li>➢ พัฒนาแหล่งท่องเที่ยวระดับนานาชาติ โดยการฟื้นฟูและจัดระเบียบแหล่งท่องเที่ยว</li> <li>➢ พัฒนาโครงสร้างพื้นฐานและสิ่งอำนวยความสะดวกด้านการท่องเที่ยว</li> <li>➢ ยกระดับคุณภาพของธุรกิจบริการด้านการท่องเที่ยวให้ได้มาตรฐานระดับนานาชาติ</li> <li>➢ พัฒนาบุคลากรด้านการท่องเที่ยว</li> <li>➢ พัฒนารูปแบบ นวัตกรรม สินค้าและบริการด้านการท่องเที่ยว</li> <li>➢ พัฒนาการตลาด/ประชาสัมพันธ์</li> </ul>
หน่วยงานรับผิดชอบ	<p>หน่วยงานหลัก : กระทรวงการท่องเที่ยวและกีฬา กระทรวงคมนาคม กระทรวงทรัพยากรธรรมชาติและสิ่งแวดล้อม กระทรวงมหาดไทย กระทรวงวิทยาศาสตร์</p> <p>หน่วยงานเสริม : กระทรวงพาณิชย์ กระทรวงสาธารณสุข กระทรวงศึกษาธิการ (สถาบันการศึกษา) กระทรวงอุตสาหกรรม</p>
ระยะเวลาดำเนินงาน	ปี ๒๕๖๐ - ๒๕๖๔
ผลที่คาดว่าจะได้รับ	ประชาชนมีรายได้เพิ่มขึ้นและเศรษฐกิจในภาคมีการเติบโต สามารถยกระดับคุณภาพชีวิตของประชาชนในภาค

ชื่อแผนงาน/โครงการ สำคัญ	พัฒนาและเชื่อมโยงแหล่งท่องเที่ยวเชิงประวัติศาสตร์
แนวทางการพัฒนา	พัฒนาแหล่งท่องเที่ยวที่มีศักยภาพ เช่น กลุ่มประวัติศาสตร์และศาสนา กาญจนบุรี-สุพรรณบุรี-พระนครศรีอยุธยา-อ่างทอง-สิงห์บุรี-ชัยนาท-ลพบุรี- สระบุรี-นครปฐม-ราชบุรี-เพชรบุรี
หลักการเหตุผล	ภาคกลางมีแหล่งท่องเที่ยวมรดกโลก และโบราณสถานที่มีชื่อเสียงและเป็น เอกลักษณ์ ที่น่าสนใจและมีคุณค่าจำนวนมากหลายแห่ง ซึ่งสมควรที่จะได้รับการ พัฒนา การส่งเสริม และการบริหารจัดการการท่องเที่ยว เพื่อให้เกิดความเชื่อมโยง แหล่งท่องเที่ยวเชิงประวัติศาสตร์และศาสนาอย่างยั่งยืน
วัตถุประสงค์	<ul style="list-style-type: none"><li>➢ เพื่อฟื้นฟูและพัฒนาแหล่งท่องเที่ยวเชิงประวัติศาสตร์และศาสนาที่มีศักยภาพ ในภาคกลางให้คงความสมบูรณ์และสวยงาม</li><li>➢ เพื่อกระจายรายได้ไปสู่จังหวัดและชุมชนในพื้นที่อย่างแท้จริงและเป็นธรรม</li></ul>
เป้าหมาย	<ul style="list-style-type: none"><li>➢ รายได้จากการท่องเที่ยวเพิ่มขึ้น</li><li>➢ เศรษฐกิจภาคบริการขยายตัวเพิ่มขึ้น</li></ul>
แนวทางการดำเนินงาน	<ul style="list-style-type: none"><li>➢ ปรับปรุง พัฒนา ฟื้นฟูและจัดระเบียบแหล่งท่องเที่ยว</li><li>➢ ปรับปรุงและพัฒนากิจกรรมการท่องเที่ยวให้มีคุณค่าและมูลค่าเพิ่ม มีความหลากหลาย และเชื่อมโยงการท่องเที่ยวระหว่างจังหวัด</li><li>➢ ปรับปรุงสิ่งอำนวยความสะดวก กิจกรรมการท่องเที่ยว สินค้าและบริการด้าน การท่องเที่ยวให้ได้มาตรฐานสากล</li><li>➢ พัฒนาบุคลากรด้านการท่องเที่ยว</li><li>➢ พัฒนารูปแบบ นวัตกรรม สินค้าและบริการด้านการท่องเที่ยว</li><li>➢ พัฒนาการตลาด/ประชาสัมพันธ์</li></ul>
หน่วยงานรับผิดชอบ	<b>หน่วยงานหลัก :</b> กระทรวงการท่องเที่ยวและกีฬา กระทรวงคมนาคม กระทรวง ทรัพยากรธรรมชาติและสิ่งแวดล้อม กระทรวงมหาดไทย กระทรวงวิทยาศาสตร์ <b>หน่วยงานเสริม :</b> กระทรวงพาณิชย์ กระทรวงสาธารณสุข กระทรวงศึกษาธิการ (สถาบันการศึกษา) กระทรวงอุตสาหกรรม
ระยะเวลาดำเนินงาน	ปี ๒๕๖๐ - ๒๕๖๔
ผลที่คาดว่าจะได้รับ	ประชาชนมีรายได้เพิ่มขึ้นและเศรษฐกิจในภาคมีการเติบโต สามารถยกระดับ คุณภาพชีวิตของประชาชนในภาค

๑๐.๓ ยุทธศาสตร์ที่ ๓ ยกระดับการผลิตสินค้าเกษตรและอุตสาหกรรมโดยใช้นวัตกรรม เทคโนโลยี และความคิดสร้างสรรค์ เพื่อให้สามารถแข่งขันได้อย่างยั่งยืน

ชื่อแผนงาน/โครงการ สำคัญ	พัฒนาศักยภาพกลุ่มผู้ผลิต ผู้ประกอบการ สินค้า OTOP/SMEs/วิสาหกิจ ชุมชน/Biz Club
แนวทางการพัฒนา	ส่งเสริมและสนับสนุนธุรกิจ SMEs และ Startup
หลักการเหตุผล	จากสภาพปัญหาสำคัญของผู้ประกอบการที่ไม่สามารถพัฒนาสินค้าและบริการ ให้แข่งขันได้ ตลอดจนขาดประสิทธิภาพในการสร้างนวัตกรรมสินค้าและบริการ เพื่อนำเสนอถึงคุณค่าสินค้าหรือบริการนั้นๆ ให้กับผู้บริโภค จึงจำเป็นต้องมีการ พัฒนาผู้ประกอบการและเตรียมความพร้อมธุรกิจสู่สากล จึงจำเป็นที่ ผู้ประกอบการจะต้องเรียนรู้การพัฒนาตัวสินค้าและบริการ พัฒนาระบบการ บริหารจัดการธุรกิจให้มีคุณภาพและประสิทธิภาพที่ดีขึ้นกว่าเดิม
วัตถุประสงค์	<ul style="list-style-type: none"> <li>➢ เพื่อพัฒนาศักยภาพและการรวมกลุ่มสินค้า OTOP/SMEs/วิสาหกิจชุมชน/ Biz Club ที่เป็นอัตลักษณ์</li> <li>➢ เพื่อสร้างมูลค่าเพิ่มให้กับสินค้า OTOP/SMEs/วิสาหกิจชุมชน/Biz Club</li> <li>➢ เพื่อขยายตลาดให้เป็นที่รู้จักแพร่หลาย</li> </ul>
เป้าหมาย	<ul style="list-style-type: none"> <li>➢ เพิ่มตลาดรองรับสินค้า</li> <li>➢ สัดส่วนที่เพิ่มขึ้นของมูลค่าการจำหน่ายผลิตภัณฑ์ OTOP/SMEs/วิสาหกิจ ชุมชน/Biz Club</li> <li>➢ จำนวนการจัดช่องทางจำหน่ายสินค้าและบริการเศรษฐกิจเชิงสร้างสรรค์ เพิ่มขึ้น</li> </ul>
แนวทางการดำเนินงาน	<ul style="list-style-type: none"> <li>➢ นำผลการวิจัยและพัฒนาไปใช้ในการพัฒนาการผลิต เพิ่มศักยภาพและ ยกระดับคุณภาพสินค้าให้มีคุณภาพตรงตามความต้องการของตลาด</li> <li>➢ ส่งเสริมและสนับสนุนเทคโนโลยีและนวัตกรรมการแปรรูป เพื่อสร้าง มูลค่าเพิ่มและความหลากหลายของสินค้า</li> <li>➢ พัฒนาการตลาด/ประชาสัมพันธ์</li> </ul>
หน่วยงานรับผิดชอบ	<p><b>หน่วยงานหลัก :</b> กระทรวงพาณิชย์ กระทรวงอุตสาหกรรม กระทรวงมหาดไทย</p> <p><b>หน่วยงานเสริม :</b> กระทรวงวิทยาศาสตร์ กระทรวงศึกษาธิการ (สถาบันการศึกษา)</p>
ระยะเวลาดำเนินงาน	ปี ๒๕๖๐ - ๒๕๖๔
ผลที่คาดว่าจะได้รับ	ประชาชนและผู้ประกอบการมีรายได้เพิ่มขึ้นและเศรษฐกิจในภาคมีการเติบโต สามารถยกระดับคุณภาพชีวิตของประชาชนในภาค

๑๐.๔ ยุทธศาสตร์ที่ ๔ บริหารจัดการน้ำและทรัพยากรธรรมชาติเพื่อแก้ไขปัญหาน้ำท่วม ภัยแล้ง และ  
คงความสมดุลของระบบนิเวศอย่างยั่งยืน

ชื่อแผนงาน/โครงการ สำคัญ	บริหารจัดการทรัพยากรน้ำแบบบูรณาการ
แนวทางการพัฒนา	ป้องกันและแก้ไขปัญหาน้ำท่วมพื้นที่เศรษฐกิจ ชุมชน แหล่งประวัติศาสตร์ โบราณสถาน และพื้นที่น้ำท่วมซ้ำซาก
หลักการเหตุผล	<ul style="list-style-type: none"><li>➢ การพัฒนาด้านทรัพยากรน้ำของประเทศที่ผ่านมา ยังไม่สามารถบรรลุวัตถุประสงค์หลักของการพัฒนาอย่างยั่งยืน โดยสาเหตุหลักส่วนหนึ่ง คือ การขาดการยอมรับในแผนงานซึ่งส่วนใหญ่ถูกกำหนดโดย หน่วยงานส่วนกลางหรือหน่วยงานรัฐ ในลักษณะโครงการแบบ Top Down ส่งผลให้เกิดความขัดแย้ง ขาดการยอมรับจากประชาชนและไม่สามารถตอบสนองความต้องการของประชาชนในพื้นที่ได้</li><li>➢ การบริหารจัดการและพัฒนาทรัพยากรน้ำแบบบูรณาการระดับภาค ควรมีความชัดเจนในเรื่องของพื้นที่ที่ประสบปัญหาน้ำท่วม สามารถตอบสนองความต้องการของประชาชนในระดับพื้นที่ ผ่านกระบวนการสำรวจพื้นที่จริง การรวบรวมข้อมูลโครงการที่หน่วยงานได้พิจารณาดำเนินการ กระบวนการปรึกษาหารือในระดับต่างๆ อาทิ ระดับตำบล ระดับอำเภอ และระดับจังหวัด พร้อม ทั้งมีการนำเสนอในรูปแบบบูรณาการ แผนที่โครงการที่สามารถระบุตำแหน่ง ในระบบ Geographic Information System (GIS) เพื่อประกอบความเข้าใจร่วมกัน เพื่อใช้เป็นกรอบแผนปฏิบัติการบริหาร จัดการและพัฒนาทรัพยากรน้ำระดับภาค ที่มาจากการสำรวจสภาพปัญหาและความต้องการ ผ่านกระบวนการปรึกษาหารือจากผู้มีส่วนได้ส่วนเสียในทุกระดับ</li></ul>
วัตถุประสงค์	<ul style="list-style-type: none"><li>➢ เพื่อรับทราบปัญหาและความต้องการโครงการที่สอดคล้องกับพื้นที่และหาแนวทางในการแก้ไขปัญหาน้ำท่วมของตำบล/อำเภอ/จังหวัด/ภาค โดยสำรวจความต้องการโครงการแก้ไขปัญหาน้ำท่วมระดับภาค</li><li>➢ เพื่อจัดทำเป็นฐานข้อมูลพร้อมสร้างแผนที่ระบุพิกัดตำแหน่งของพื้นที่น้ำท่วมระดับตำบล/อำเภอ/จังหวัด/ภาค ด้วยระบบ GIS</li><li>➢ เพื่อจัดทำแผนบูรณาการแก้ไขปัญหาน้ำท่วมของภาค</li></ul>
เป้าหมาย	<ul style="list-style-type: none"><li>➢ พื้นที่และประชาชนที่ได้ผลกระทบจากน้ำท่วมลดลง</li><li>➢ จำนวนเงินค่าเสียหายและค่าชดเชยผู้ได้รับผลกระทบจากภัยน้ำท่วมของภาครัฐลดลง</li><li>➢ มีระบบติดตามสถานการณ์น้ำและการแจ้งเตือนภัย (GIS)</li></ul>
แนวทางการดำเนินงาน	<ul style="list-style-type: none"><li>➢ วางระบบป้องกันและแก้ไขปัญหาน้ำท่วมพัฒนาการตลาด/ประชาสัมพันธ์</li><li>➢ พัฒนาระบบติดตามสถานการณ์น้ำและการแจ้งเตือนภัย</li><li>➢ ส่งเสริมและสนับสนุนให้ประชาชนในพื้นที่เสี่ยงจัดตั้งกลุ่มเฝ้าระวังภัยน้ำท่วม</li></ul>
หน่วยงานรับผิดชอบ	หน่วยงานหลัก : ทรัพยากรธรรมชาติและสิ่งแวดล้อม กระทรวงมหาดไทย หน่วยงานเสริม : กระทรวงดิจิทัลเพื่อพัฒนาเศรษฐกิจและสังคม กระทรวงศึกษาธิการ (สถาบันการศึกษา)
ระยะเวลาดำเนินงาน	ปี ๒๕๖๐ - ๒๕๖๔
ผลที่คาดว่าจะได้รับ	ประชาชนได้รับผลกระทบจากปัญหาน้ำท่วมลดลง มีระบบติดตามสถานการณ์น้ำและการแจ้งเตือนภัยที่มีประสิทธิภาพ

๑๐.๕ ยุทธศาสตร์ที่ ๕ เปิดประตูการค้า การลงทุน และการท่องเที่ยว เชื่อมโยงเขตเศรษฐกิจพิเศษ  
ทวาย-ภาคกลาง-ระยองเศรษฐกิจพิเศษภาคตะวันออก

ชื่อแผนงาน/โครงการ สำคัญ	พัฒนามาตรฐานด้านชายแดนไทย-เมียนมา ด้านสิงขร
แนวทางการพัฒนา	พัฒนามาตรฐานด้านชายแดนไทย-เมียนมา ด้านสิงขร เพื่อเชื่อมโยงการค้า การลงทุน และการท่องเที่ยวกับเมียนมา
หลักการเหตุผล	ตามที่รัฐบาลมีนโยบายในการพัฒนาพื้นที่บริเวณชายแดนที่เชื่อมต่อกับประเทศเพื่อนบ้านในภูมิภาคอาเซียน เพื่อพัฒนาคุณภาพชีวิตของประชาชน ส่งเสริมการค้าการลงทุน และรองรับการเปิดประชาคมเศรษฐกิจอาเซียน ซึ่งด้านสิงขร จังหวัดประจวบคีรีขันธ์เป็นจุดเชื่อมความสัมพันธ์ทางด้านวัฒนธรรม ประเพณี และเศรษฐกิจ ระหว่างไทย-เมียนมา จากการประกาศให้ด้านสิงขรเป็น “จุดผ่อนปรนพิเศษด้านสิงขร” ได้มีผู้ประกอบการทั้งชาวไทยและชาวเมียนมาให้ความสนใจดำเนินกิจกรรม ระหว่างกันมากยิ่งขึ้น เนื่องจากจังหวัดมะริด สาธารณรัฐแห่งสหภาพเมียนมา เป็นพื้นที่ที่อุดมไปด้วยทรัพยากรธรรมชาติมีอุตสาหกรรมประมงขนาดใหญ่ ดังนั้นการพัฒนา ด้านสิงขร-มะริด ซึ่งเป็นช่องทางการค้าที่สำคัญ จะช่วยสร้างมูลค่าทางเศรษฐกิจให้กับประเทศไทยและเมียนมา ให้เพิ่มขึ้น
วัตถุประสงค์	<ul style="list-style-type: none"><li>➢ เพื่อส่งเสริมการค้าการลงทุน บริเวณพื้นที่จุดผ่อนปรนพิเศษด้านสิงขร</li><li>➢ เพื่อพัฒนาศักยภาพ และมาตรฐานจุดผ่อนปรนพิเศษด้านสิงขร</li></ul>
เป้าหมาย	<ul style="list-style-type: none"><li>➢ มูลค่าการค้าชายแดนเพิ่มขึ้น</li><li>➢ จุดผ่อนปรนพิเศษด้านสิงขรมีมาตรฐานและศักยภาพเพิ่มขึ้น</li></ul>
แนวทางการดำเนินงาน	<ul style="list-style-type: none"><li>➢ การวางผังเมือง/จัดระเบียบการใช้ประโยชน์ที่ดิน</li><li>➢ ปรับปรุงและพัฒนาระบบโลจิสติกส์ ระบบสาธารณูปโภคและสาธารณูปการ พัฒนาจุดบริการและสิ่งอำนวยความสะดวกบริเวณจุดผ่านแดนเพื่อรองรับการขยายตัวทางการค้า การลงทุน และการท่องเที่ยวเชื่อมโยงระหว่างกัน</li><li>➢ ส่งเสริมการลงทุนด้านการค้า การลงทุน และการท่องเที่ยวเชื่อมโยงกับเมียนมา</li><li>➢ ปรับปรุงระเบียบและกฎเกณฑ์ที่เกี่ยวข้องให้เอื้อต่อการค้า การลงทุน และการท่องเที่ยวเชื่อมโยงกับเมียนมา-สนับสนุนกิจกรรมทางการตลาด เช่น การประชาสัมพันธ์ การเชื่อมโยงธุรกิจ การประชุม/แสดงสินค้าระดับนานาชาติ</li></ul>
หน่วยงานรับผิดชอบ	หน่วยงานหลัก : กระทรวงคมนาคม กระทรวงการต่างประเทศ กระทรวงพาณิชย์ กระทรวงมหาดไทย กระทรวงกลาโหม หน่วยงานเสริม : กระทรวงทรัพยากรธรรมชาติและสิ่งแวดล้อม กระทรวงศึกษาธิการ
ระยะเวลาดำเนินงาน	ปี ๒๕๖๐ - ๒๕๖๔
ผลที่คาดว่าจะได้รับ	จุดผ่อนปรนพิเศษด้านสิงขรได้รับการพัฒนายกระดับมาตรฐาน มูลค่าทางเศรษฐกิจชายแดนมีการขยายตัวเพิ่มขึ้น

๑๐.๖ ยุทธศาสตร์ที่ ๖ พัฒนาความเชื่อมโยงเศรษฐกิจและสังคมกับทุกภาคเพื่อเสริมสร้างเสถียรภาพ และลดความเหลื่อมล้ำภายในประเทศ

ชื่อแผนงาน/โครงการ สำคัญ	พัฒนาพื้นที่รอบสถานีขนส่งระบบรางใน เมืองอยุธยา
แนวทางการพัฒนา	พัฒนาพื้นที่รอบสถานีขนส่งระบบรางในเมืองที่มีศักยภาพที่สำคัญ อาทิ เมืองอยุธยา และ บริเวณเมืองชายแดนที่มีศักยภาพ รวมทั้งบริเวณใกล้พื้นที่เขตพัฒนาเศรษฐกิจพิเศษ ชายแดน อาทิ เมืองพุน้ำร้อน
หลักการเหตุผล	จากการที่เมืองมีการขยายตัวอย่างรวดเร็วทำให้เกิดการขยายการพัฒนาทางกายภาพ ของเมือง ไปยังพื้นที่ต่างๆ ในภูมิภาค ซึ่งการจัดให้มีระบบสาธารณูปโภคต่าง ๆ กระจายตัวไปตามการตั้งถิ่นฐานในแนวเส้นทางคมนาคมบริเวณชานเมืองเพิ่มขึ้น ผนวกกับรัฐบาลมีนโยบายในการพัฒนาความเชื่อมโยงเศรษฐกิจและสังคมกับทุกภาค โดยมีวัตถุประสงค์เพื่อให้ประชาชนใช้เส้นทางคมนาคมได้อย่างสะดวก รวดเร็ว และ ลดความเหลื่อมล้ำของประชาชนในภูมิภาค ดังนั้น การวางและจัดทำผังเมืองพื้นที่ โดยรอบสถานีรถไฟความเร็วสูง เช่น เมืองอยุธยา จะเป็นการจัดประโยชน์การใช้ที่ดิน เพื่อรองรับการพัฒนาที่จะเกิดขึ้นในอนาคต
วัตถุประสงค์	<ul style="list-style-type: none"> <li>➢ เพื่อจัดระเบียบการใช้ที่ดินให้เกิดประโยชน์สูงสุด</li> <li>➢ เพื่ออำนวยความสะดวกในการคมนาคม</li> </ul>
เป้าหมาย	<ul style="list-style-type: none"> <li>➢ มีการใช้ประโยชน์ที่ดินบริเวณโดยรอบสถานีขนส่งระบบรางอย่างมีประสิทธิภาพ</li> <li>➢ ประชาชนได้รับการบริการที่มีมาตรฐาน</li> </ul>
แนวทางการ ดำเนินงาน	<ul style="list-style-type: none"> <li>➢ วางผังเมือง/จัดรูปที่ดิน</li> <li>➢ ออกแบบ/พัฒนาโครงสร้างพื้นฐาน</li> <li>➢ วางระบบการควบคุมดูแลสิ่งแวดล้อมเมือง</li> <li>➢ ส่งเสริมกิจกรรมทางเศรษฐกิจที่เหมาะสมกับพื้นที่</li> <li>➢ พัฒนาเมืองแบบประหยัดพลังงาน</li> </ul>
หน่วยงานรับผิดชอบ	หน่วยงานหลัก : กระทรวงมหาดไทย กระทรวงคมนาคม
ระยะเวลาดำเนินงาน	ปี ๒๕๖๐ - ๒๕๖๔
ผลที่คาดว่าจะได้รับ	มีการวางและจัดทำผังเมืองบริเวณโดยรอบสถานีขนส่งระบบรางใน เมืองอยุธยาที่ได้ มาตรฐาน

แนวทางการพัฒนาสำคัญตามทิศทางการพัฒนาภาคกลางและพื้นที่กรุงเทพมหานคร

เป้าหมายเชิงยุทธศาสตร์ ภาคกลางและพื้นที่กรุงเทพมหานคร “พัฒนากรุงเทพฯ สู่มหานครทันสมัยและภาคกลางเป็นฐานการผลิตสินค้าและบริการที่มีมูลค่าสูง”

ยุทธศาสตร์/แผนงาน	พื้นที่เป้าหมาย	ประเด็นการพัฒนาตามห่วงโซ่คุณค่า		
		ต้น	กลาง	ปลาย
<b>ยุทธศาสตร์ที่ ๑ พัฒนารุงเทพฯ เป็นมหานครทันสมัยระดับโลกควบคู่กับการพัฒนาคุณภาพชีวิตและแก้ไขปัญหาสิ่งแวดล้อมเมือง</b>				
๑.๑ แผนงานเร่งพัฒนาระบบขนส่งมวลชนและระบบขนส่งสาธารณะ	กทม. นนทบุรี ปทุมธานี นครปฐม สมุทรปราการ สมุทรสาคร และ พระนครศรีอยุธยา	พัฒนาระบบขนส่งมวลชนและระบบขนส่งสาธารณะ อาทิ รถไฟฟ้า รถเมล์ ฯลฯ เพื่อบรรเทาปัญหาจราจรและให้ประชาชนเข้าถึงบริการระบบขนส่งสาธารณะที่สะดวกสบายและปลอดภัยในการเดินทาง	ยกระดับการให้บริการและนวัตกรรมที่เกี่ยวข้อง	
๑.๒ แผนงานก่อสร้างถนนวงแหวน ถนนเชื่อมต่อ (Missing link) สะพานข้ามแม่น้ำเจ้าพระยา ฯลฯ	กทม. นนทบุรี ปทุมธานี นครปฐม สมุทรปราการ สมุทรสาคร และ พระนครศรีอยุธยา	ก่อสร้างถนนวงแหวน ถนนเชื่อมต่อ (Missing link) สะพานข้ามแม่น้ำเจ้าพระยา ฯลฯ เพื่อลดปัญหาความแออัดและคับคั่งของปริมาณการจราจรในเขตเมือง ลดปัญหาคอขวด เป็นการเชื่อมต่อโครงข่ายการเดินทางเพื่ออำนวยความสะดวกในการเข้าถึงและลดเวลาการเดินทาง รวมทั้งสร้างความเชื่อมโยงระหว่างเมืองและชนบท		



ยุทธศาสตร์/แผนงาน	พื้นที่เป้าหมาย	ประเด็นการพัฒนาตามห่วงโซ่คุณค่า		
		ต้น	กลาง	ปลาย
๑.๓ แผนงานจัดระเบียบการใช้ประโยชน์ที่ดินโดยใช้มาตรการผังเมืองควบคุมการใช้พื้นที่รวมทั้งคุ้มครองแหล่งอนุรักษ์และทัศนียภาพเมือง ตลอดจนการจัดทัศนียภาพของเมืองให้สวยงาม มีพื้นที่สีเขียวและสวนสาธารณะ	เขตเมืองของทุกจังหวัดในภาคกลางและพื้นที่กรุงเทพฯ	- การวางผังเมือง/จัดระเบียบการใช้ประโยชน์ที่ดิน	- ปรับปรุงและพัฒนาทัศนียภาพของเมืองให้สวยงาม อาทิ ปรับปรุงและเพิ่มพื้นที่สีเขียวและสวนสาธารณะ ฯลฯ	- สร้างระบบและกลไกการตรวจสอบ เฝ้าระวังการใช้ประโยชน์ที่ดินแบบมีส่วนร่วม
๑.๔ แผนงานพัฒนาระบบดูแลผู้สูงอายุ และ ออกแบบโครงสร้างพื้นฐานและบริการต่างๆ ให้สามารถรองรับคนทุกกลุ่มในสังคมได้อย่างเท่าเทียมกัน (Universal Design)	ทุกจังหวัดในภาคกลางและพื้นที่กรุงเทพฯ	- พัฒนาระบบดูแลผู้สูงอายุเพื่อรองรับสังคมผู้สูงอายุ - ออกแบบโครงสร้างพื้นฐานและบริการต่างๆ ให้สามารถรองรับคนทุกกลุ่มในสังคมได้อย่างเท่าเทียมกัน (Universal Design) เพื่อให้คนทุกกลุ่มสามารถเข้าถึงและใช้ประโยชน์จากการพัฒนาโครงสร้างพื้นฐานและบริการต่างๆ อย่างเสมอภาคและเท่าเทียมกัน	- พัฒนาบุคลากรดูแลผู้สูงอายุ - ยกระดับการให้บริการและนวัตกรรมที่เกี่ยวข้อง	- ส่งเสริมการมีส่วนร่วมของชุมชนในการดูแลผู้สูงอายุและผู้ด้อยโอกาส
๑.๕ แผนงานแก้ไขปัญหาขยะน้ำเสีย น้ำท่วม และมลภาวะทางอากาศ อันเนื่องมาจากการขยายตัวของชุมชนเมือง	เขตเมืองของทุกจังหวัดในภาคกลางและพื้นที่กรุงเทพฯ	- กำจัดขยะ บำบัดน้ำเสีย แก้ไขปัญหาน้ำท่วม ลดและขจัดมลภาวะทางอากาศ	- จัดการสิ่งแวดล้อมเมืองให้เอื้อต่อการอยู่อาศัย การเดินทาง และการขนส่งโดยสะดวกและปลอดภัย	- สร้างระบบและกลไกในการควบคุม เฝ้าระวังปัญหาสิ่งแวดล้อมแบบมีส่วนร่วม

ยุทธศาสตร์/แผนงาน	พื้นที่เป้าหมาย	ประเด็นการพัฒนาตามห่วงโซ่คุณค่า		
		ต้น	กลาง	ปลาย
๑.๖ แผนงานป้องกันและแก้ไขปัญหาน้ำท่วมกรุงเทพฯ เนื่องจากเป็นพื้นที่ที่มีปัญหาความรุนแรงและความเสียหายเป็นมูลค่าสูง	กรุงเทพฯ	- ป้องกันและแก้ไขปัญหาน้ำท่วมกรุงเทพฯ อาทิ ก่อสร้างคันกั้นน้ำทางผันน้ำ/ระบายน้ำ ที่พังกน้ำ/แก้มลิง ฯลฯ	- พัฒนาเทคโนโลยีและนวัตกรรมในการป้องกันและแก้ไขปัญหาน้ำท่วม	- สร้างระบบและกลไกในการป้องกันและเตือนภัยปัญหาน้ำท่วมเพื่อลดมูลค่าความเสียหาย
๑.๗ แผนงานวางระบบป้องกันภัยอาชญากรรมและภัยก่อการร้ายในเขตกรุงเทพฯ และพื้นที่ต่อเนื่อง	กรุงเทพฯ และปริมณฑล	- วางระบบป้องกันภัยอาชญากรรมและภัยก่อการร้ายในเขตกรุงเทพฯ และพื้นที่ต่อเนื่อง เพื่อดูแลรักษาความปลอดภัยในชีวิตและทรัพย์สินของประชาชน	- พัฒนาระบบเทคโนโลยีแจ้งเตือนอาชญากรรมและภัยก่อการร้าย	
๑.๘ แผนงานพัฒนาเมืองปริมณฑล (สมุทรปราการ นนทบุรี ปทุมธานี นครปฐม และสมุทรสาคร) ให้เป็นเมืองศูนย์กลางการบริการธุรกิจและการพาณิชย์ศูนย์กลางการขนส่งและโลจิสติกส์ ศูนย์บริการด้านสุขภาพและการศึกษาและเมืองที่อยู่อาศัย	สมุทรปราการ นนทบุรี ปทุมธานี นครปฐม และสมุทรสาคร	- ประสานการวางระบบโครงข่ายโครงสร้างพื้นฐานระบบขนส่งมวลชนสาธารณะและบริการทางสังคม กับมาตรการทางผังเมือง เพื่อชี้้นำให้การขยายตัวของเมืองเป็นไปอย่างมีแบบแผนและเหมาะสม	- จัดการสิ่งแวดล้อมเมืองให้เอื้อต่อการอยู่อาศัย การเดินทาง และการขนส่งโดยสะดวกและปลอดภัย อาทิ การป้องกันน้ำท่วม-น้ำเสีย การจัดให้มีพื้นที่สีเขียว และสวนสาธารณะ	- พัฒนาเมืองปริมณฑลให้เป็นเมืองศูนย์กลางการบริการธุรกิจและการพาณิชย์ศูนย์กลางการขนส่งและโลจิสติกส์ ศูนย์บริการด้านสุขภาพและการศึกษาและเมืองที่อยู่อาศัย โดยส่งเสริมการลงทุนและพัฒนากิจกรรมทางเศรษฐกิจที่เกี่ยวข้อง

ยุทธศาสตร์/แผนงาน	พื้นที่เป้าหมาย	ประเด็นการพัฒนาตามห่วงโซ่คุณค่า		
		ต้น	กลาง	ปลาย
<b>ยุทธศาสตร์ที่ ๒</b> พัฒนาคุณภาพแหล่งท่องเที่ยวที่มีชื่อเสียงระดับนานาชาติและสร้างความเชื่อมโยงเพื่อกระจายการท่องเที่ยวทั่วทั้งภาค				
๒.๑ แผนงานพัฒนาคุณภาพแหล่งท่องเที่ยวระดับนานาชาติ อาทิ วัดพระศรีรัตนศาสดาราม ชะอำ-หัวหิน สนามกอล์ฟระดับโลกที่เพชรบุรี กาญจนบุรี และ พระนครศรีอยุธยา	กรุงเทพฯ พระนครศรีอยุธยา กาญจนบุรี เพชรบุรี ประจวบคีรีขันธ์	- พัฒนาแหล่งท่องเที่ยวระดับนานาชาติ โดยการฟื้นฟูและจัดระเบียบแหล่งท่องเที่ยว - พัฒนาโครงสร้างพื้นฐานและสิ่งอำนวยความสะดวกด้านการท่องเที่ยว	- ยกระดับคุณภาพของธุรกิจบริการด้านการท่องเที่ยวให้ได้มาตรฐานระดับนานาชาติ - พัฒนาบุคลากรด้านการท่องเที่ยว - พัฒนารูปแบบ นวัตกรรมสินค้าและบริการด้านการท่องเที่ยว	- พัฒนาการตลาด/ประชาสัมพันธ์
๒.๒ แผนงานพัฒนาแหล่งท่องเที่ยวมรดกโลก พระนครศรีอยุธยาอย่างยั่งยืน	พระนครศรีอยุธยา	- ฟื้นฟู บูรณะโบราณสถานและจัดระเบียบแหล่งท่องเที่ยว - เตรียมความพร้อมของเมืองให้สามารถรองรับภัยพิบัติ โดยเฉพาะอุทกภัยได้อย่างมีประสิทธิภาพ	- ยกระดับคุณภาพของธุรกิจบริการด้านการท่องเที่ยวให้ได้มาตรฐานระดับนานาชาติ - พัฒนาบุคลากรด้านการท่องเที่ยว - พัฒนารูปแบบ นวัตกรรมสินค้าและบริการด้านการท่องเที่ยว	- พัฒนาการตลาด/ประชาสัมพันธ์

ยุทธศาสตร์/แผนงาน	พื้นที่เป้าหมาย	ประเด็นการพัฒนาตามห่วงโซ่คุณค่า		
		ต้น	กลาง	ปลาย
๒.๓ แผนงานเพิ่มมาตรฐานแหล่งท่องเที่ยวท้องถิ่นและแหล่งท่องเที่ยวโดยชุมชน	ทุกจังหวัดในภาคกลาง	<ul style="list-style-type: none"> <li>- พัฒนาแหล่งท่องเที่ยวท้องถิ่นและแหล่งท่องเที่ยวโดยชุมชนให้มีเอกลักษณ์/อัตลักษณ์ของท้องถิ่น/ชุมชน</li> <li>- ปรับปรุงสิ่งอำนวยความสะดวกให้ได้มาตรฐานสากล</li> </ul>	<ul style="list-style-type: none"> <li>- ปรับปรุงและพัฒนากิจกรรมการท่องเที่ยว สินค้าและบริการด้านการท่องเที่ยวให้ได้มาตรฐานสากล</li> <li>- พัฒนาบุคลากรด้านการท่องเที่ยว</li> <li>- พัฒนารูปแบบ นวัตกรรม สินค้าและบริการด้านการท่องเที่ยว</li> </ul>	<ul style="list-style-type: none"> <li>- พัฒนาการตลาด/ประชาสัมพันธ์</li> </ul>
๒.๔ แผนงานพัฒนาแหล่งท่องเที่ยวที่มีศักยภาพ เช่น กลุ่มประวัติศาสตร์และศาสนา กาญจนบุรี-สุพรรณบุรี-พระนครศรีอยุธยา-อ่างทอง-สิงห์บุรี-ชัยนาท-ลพบุรี-สระบุรี-นครปฐม-ราชบุรี-เพชรบุรี กลุ่มดูแลสุขภาพด้วยแพทย์แผนไทย อาทิ นนทบุรี-สมุทรสาคร-นครปฐม-เพชรบุรี และกลุ่มท่องเที่ยวทางน้ำ อาทิ พระนครศรีอยุธยา-นนทบุรี-ปทุมธานี-อ่างทอง-สิงห์บุรี	พระนครศรีอยุธยา นนทบุรี ปทุมธานี ชัยนาท ลพบุรี สิงห์บุรี อ่างทอง กาญจนบุรี นครปฐม สมุทรสาคร สุพรรณบุรี สระบุรี ราชบุรี และเพชรบุรี	<ul style="list-style-type: none"> <li>- ปรับปรุง พัฒนา พื้นฟูและจัดระเบียบแหล่งท่องเที่ยว</li> <li>- ปรับปรุงสิ่งอำนวยความสะดวกให้ได้มาตรฐานสากล</li> </ul>	<ul style="list-style-type: none"> <li>- ปรับปรุงและพัฒนากิจกรรมการท่องเที่ยวให้มีคุณค่าและมูลค่าเพิ่ม มีความหลากหลายและเชื่อมโยงการท่องเที่ยวระหว่างจังหวัด</li> <li>- ปรับปรุงและพัฒนาสินค้าและบริการด้านการท่องเที่ยวให้ได้มาตรฐานสากล</li> <li>- พัฒนาบุคลากรด้านการท่องเที่ยว</li> <li>- พัฒนารูปแบบ นวัตกรรม สินค้าและบริการด้านการท่องเที่ยว</li> </ul>	<ul style="list-style-type: none"> <li>- พัฒนาการตลาด/ประชาสัมพันธ์</li> </ul>

ยุทธศาสตร์/แผนงาน	พื้นที่เป้าหมาย	ประเด็นการพัฒนาตามห่วงโซ่คุณค่า		
		ต้น	กลาง	ปลาย
๒.๕ แผนงานพัฒนาการเข้าถึงแหล่งท่องเที่ยวชุมชน แหล่งผลิตสินค้า OTOP และแหล่งท่องเที่ยวเชิงเกษตร	ทุกจังหวัดในภาคกลาง	- ปรับปรุงและพัฒนาเส้นทางท่องเที่ยวหรือเครือข่ายการคมนาคมที่สามารถเดินทางเข้าไปยังแหล่งท่องเที่ยวชุมชน แหล่งผลิตสินค้า OTOP และแหล่งท่องเที่ยวเชิงเกษตร	- พัฒนาสินค้า OTOP /สินค้าชุมชน - พัฒนากิจกรรมการท่องเที่ยว - พัฒนาบุคลากรด้านการท่องเที่ยว	- พัฒนาการตลาด/ประชาสัมพันธ์
<b>ยุทธศาสตร์ที่ ๓</b> ยกระดับการผลิตสินค้าเกษตรและอุตสาหกรรมโดยใช้นวัตกรรม เทคโนโลยี และความคิดสร้างสรรค์ เพื่อให้สามารถแข่งขันได้อย่างยั่งยืน				
๓.๑ แผนงานนำผลการวิจัยและพัฒนาของสถาบันวิทยาศาสตร์ข้าวแห่งชาติมาใช้ในการพัฒนาการผลิตข้าวในพื้นที่	กรุงเทพฯ สุพรรณบุรี ชัยนาท สิงห์บุรี อ่างทอง ลพบุรี สระบุรี พระนครศรีอยุธยา สุพรรณบุรี ราชบุรี เพชรบุรี นครปฐม ปทุมธานี	- นำผลการวิจัยและพัฒนาของสถาบันวิทยาศาสตร์ข้าวแห่งชาติมาใช้ในการพัฒนาการผลิตข้าวในพื้นที่ เพื่อเพิ่มผลผลิตต่อไร่ เพิ่มศักยภาพและยกระดับคุณภาพข้าวให้มีคุณภาพตรงตามความต้องการของตลาด	- ส่งเสริมและสนับสนุนเทคโนโลยีและนวัตกรรมการแปรรูป เพื่อสร้างมูลค่าเพิ่มและความหลากหลายของสินค้า	- พัฒนาการตลาด
๓.๒ แผนงานพัฒนามาตรฐานฟาร์มเพื่อผลิตอาหารปลอดภัย (Food safety) จากสินค้าเกษตรหลักของภาค ได้แก่ ข้าว พืชผัก มะพร้าว โคนม โคเนื้อ สุกร ไก่ เป็ด กุ้ง ปลา	ทุกจังหวัดในภาคกลาง	- สร้างองค์ความรู้ให้เกษตรกร - พัฒนามาตรฐานฟาร์มเพื่อผลิตอาหารปลอดภัย (Food safety)	- ส่งเสริมการแปรรูป - การวิจัยและพัฒนาเทคโนโลยีและนวัตกรรมในแปรรูปผลผลิตเพื่อสร้างมูลค่าเพิ่ม สร้างความหลากหลายของสินค้า และยกระดับคุณภาพสินค้าให้สอดคล้องกับความต้องการในตลาดเฉพาะและตลาดระดับบน	- พัฒนาตลาดอาหารปลอดภัย - พัฒนาระบบสินค้าและตรารับรองคุณภาพ - พัฒนาบรรจุภัณฑ์

ยุทธศาสตร์/แผนงาน	พื้นที่เป้าหมาย	ประเด็นการพัฒนาตามห่วงโซ่คุณค่า		
		ต้น	กลาง	ปลาย
๓.๓ แผนงานส่งเสริมการใช้เทคโนโลยีการเกษตรเพื่อยกระดับสู่ Smart Farmer และ Smart Farming	ทุกจังหวัดในภาคกลาง	<ul style="list-style-type: none"> <li>- สร้างองค์ความรู้ให้เกษตรกร อาทิ เทคโนโลยีการผลิต การพัฒนาพันธุ์พืชพันธุ์สัตว์ และการบริหารจัดการตลาด</li> <li>- ส่งเสริมและสนับสนุนการใช้เทคโนโลยีการผลิตที่ทันสมัย และพันธุ์ที่เหมาะสม</li> </ul>	<ul style="list-style-type: none"> <li>- ส่งเสริมและสนับสนุนการนำเทคโนโลยีและนวัตกรรมมาพัฒนาและยกระดับคุณภาพผลผลิตและการแปรรูป</li> </ul>	<ul style="list-style-type: none"> <li>- ส่งเสริมและพัฒนาด้านการตลาด</li> </ul>
๓.๔ แผนงานฟื้นฟูความอุดมสมบูรณ์ทรัพยากรประมงทะเล	สมุทรปราการ สมุทรสาคร สมุทรสงคราม เพชรบุรี ประจวบคีรีขันธ์	<ul style="list-style-type: none"> <li>- อนุรักษ์ ฟื้นฟู และการจัดการใช้ประโยชน์ทรัพยากรประมง และสิ่งแวดล้อมให้เป็นระบบเหมาะสม</li> </ul>	<ul style="list-style-type: none"> <li>- ส่งเสริมและพัฒนาอาชีพ เช่น การส่งเสริมการวิจัยและถ่ายทอดเทคโนโลยีการจัดการ และวิธีการเพาะเลี้ยงสัตว์น้ำ เพื่อเพิ่มประสิทธิภาพการผลิต และสร้างมูลค่าเพิ่ม การส่งเสริมและพัฒนาการประมงพื้นบ้าน การส่งเสริมและพัฒนาธุรกิจ การประมง เป็นต้น</li> </ul>	<ul style="list-style-type: none"> <li>- ฝักระวังและรักษาระบบนิเวศชายฝั่งทะเลให้สมดุลและยั่งยืน</li> </ul>

ยุทธศาสตร์/แผนงาน	พื้นที่เป้าหมาย	ประเด็นการพัฒนาตามห่วงโซ่คุณค่า		
		ต้น	กลาง	ปลาย
<p>๓.๕ แผนงานเพิ่มความสามารถการแข่งขันอุตสาหกรรมประมง (สมุทรสาคร) อุตสาหกรรมก่อสร้าง (สระบุรี) อุตสาหกรรมยานยนต์และอิเล็กทรอนิกส์ (พระนครศรีอยุธยา ปทุมธานี สมุทรปราการ) ผู้การใช้เทคโนโลยีที่สูงขึ้นและเป็นมิตรกับสิ่งแวดล้อม</p>	<p>สมุทรสาคร สระบุรี พระนครศรีอยุธยา ปทุมธานี สมุทรปราการ</p>	<ul style="list-style-type: none"> <li>- พัฒนาระบบสาธารณสุขภาคสาธารณสุขการ รองรับการพัฒนา</li> <li>- ส่งเสริมการลงทุน</li> </ul>	<ul style="list-style-type: none"> <li>- เสริมสร้างประสิทธิภาพด้านเทคโนโลยีการผลิต การวิจัยและพัฒนา รวมทั้งการออกแบบและนวัตกรรม</li> <li>- พัฒนาทักษะฝีมือแรงงาน</li> </ul>	<ul style="list-style-type: none"> <li>- สนับสนุนกิจกรรมทางการตลาด เช่น การประชาสัมพันธ์ การเชื่อมโยงธุรกิจ และแสดงสินค้า</li> </ul>
<p>๓.๖ แผนงานพัฒนากาญจนบุรี-ราชบุรี-เพชรบุรีตอนบนให้เป็นแหล่งอุตสาหกรรมแปรรูปผลผลิตทางการเกษตรและปศุสัตว์ และกลุ่มอุตสาหกรรมสิ่งทอและเครื่องนุ่งห่มเชื่อมโยงกับแหล่งผลิตในเมียนมา</p>	<p>กาญจนบุรี ราชบุรี เพชรบุรี</p>	<ul style="list-style-type: none"> <li>- ยกระดับคุณภาพสินค้าอุตสาหกรรมในพื้นที่ให้มีความทันสมัยและให้ได้มาตรฐานสากลไปสู่ตลาดอาเซียน</li> <li>- ส่งเสริมการลงทุน</li> <li>- ส่งเสริมและพัฒนาเทคโนโลยีการแปรรูปผลผลิตทางการเกษตรและปศุสัตว์ และเทคโนโลยีสำหรับอุตสาหกรรมสิ่งทอและเครื่องนุ่งห่ม</li> </ul>	<ul style="list-style-type: none"> <li>- เพิ่มประสิทธิภาพระบบโลจิสติกส์เพื่อลดต้นทุนในการขนส่งสินค้า</li> </ul>	<ul style="list-style-type: none"> <li>- สนับสนุนกิจกรรมทางการตลาด เช่น การประชาสัมพันธ์ การเชื่อมโยงธุรกิจ และแสดงสินค้า</li> </ul>

ยุทธศาสตร์/แผนงาน	พื้นที่เป้าหมาย	ประเด็นการพัฒนาตามห่วงโซ่คุณค่า		
		ต้น	กลาง	ปลาย
๓.๗ แผนงานส่งเสริมและสนับสนุนธุรกิจ SMEs และ Startup	ทุกจังหวัดในภาคกลาง	<ul style="list-style-type: none"> <li>- ส่งเสริมการเข้าถึงแหล่งเงินทุน</li> <li>- ยกระดับความสามารถในการแข่งขันของธุรกิจ SMEs และ Startup อาทิ เสริมสร้างองค์ความรู้ให้แก่ผู้ประกอบการในการดำเนินธุรกิจ</li> </ul>	<ul style="list-style-type: none"> <li>- นำงานวิจัยนวัตกรรมและเทคโนโลยีมาใช้ในการพัฒนาธุรกิจ</li> </ul>	<ul style="list-style-type: none"> <li>- พัฒนาการใช้กลยุทธ์และช่องทางการตลาด</li> </ul>
<b>ยุทธศาสตร์ที่ ๔ บริหารจัดการน้ำและทรัพยากรธรรมชาติเพื่อแก้ไขปัญหาน้ำท่วม ภัยแล้ง และคงความสมดุลของระบบนิเวศอย่างยั่งยืน</b>				
๔.๑ แผนงานพัฒนาแหล่งน้ำและระบบกระจายน้ำ ในพื้นที่แล้งซ้ำซาก อาทิ กาญจนบุรี ประจวบคีรีขันธ์ ราชบุรี และลพบุรี เพิ่มประสิทธิภาพระบบบริหารจัดการน้ำ	กาญจนบุรี ประจวบคีรีขันธ์ ราชบุรี และลพบุรี	<ul style="list-style-type: none"> <li>- ปรับปรุงและบำรุงรักษาแหล่งน้ำเดิม</li> </ul>	<ul style="list-style-type: none"> <li>- พัฒนาแหล่งน้ำใหม่ อาทิ จัดทำแหล่งเก็บกักน้ำขนาดเล็กกระจายในพื้นที่การเกษตรเพื่อบรรเทาและแก้ไขปัญหาขาดแคลนน้ำในช่วงฤดูแล้ง</li> </ul>	<ul style="list-style-type: none"> <li>- วางแผนจัดสรรน้ำเพื่อรองรับความต้องการใช้น้ำที่เพิ่มขึ้น</li> </ul>
๔.๒ แผนงานป้องกันและแก้ไขปัญหา น้ำท่วมพื้นที่เศรษฐกิจ ชุมชน แหล่งประวัติศาสตร์ โบราณสถาน และพื้นที่น้ำท่วมซ้ำซาก	ชัยนาท อ่างทอง สิงห์บุรี พระนครศรีอยุธยา สมุทรสาคร นนทบุรี ปทุมธานี สมุทรปราการ	<ul style="list-style-type: none"> <li>- เพิ่มแหล่งเก็บกักน้ำที่เป็นแก้มลิง</li> <li>- พัฒนาระบบติดตามสถานการณ์น้ำและการแจ้งเตือนภัย</li> <li>- วางระบบป้องกันและแก้ไขปัญหา น้ำท่วม</li> </ul>		<ul style="list-style-type: none"> <li>- ส่งเสริมและสนับสนุนให้ประชาชนในพื้นที่เสี่ยงจัดตั้งกลุ่มเฝ้าระวังภัยน้ำท่วม</li> </ul>
๔.๓ แผนงานป้องกันการบุกรุกทำลายป่าและฟื้นฟูป่าเสื่อมโทรม ในพื้นที่จังหวัดกาญจนบุรี เพชรบุรี และราชบุรี	กาญจนบุรี เพชรบุรี ราชบุรี	<ul style="list-style-type: none"> <li>- ฟื้นฟูป่าเสื่อมโทรม/ปลูกป่าเพิ่มเติม</li> </ul>	<ul style="list-style-type: none"> <li>- สนับสนุนสิทธิและบทบาทของชุมชนให้เข้ามามีส่วนร่วมในการบริหารจัดการพื้นที่ป่าของชุมชนไม่ให้เสื่อมโทรมลง</li> </ul>	<ul style="list-style-type: none"> <li>- เพิ่มมาตรการเฝ้าระวังติดตามการบุกรุกป่า</li> </ul>



ยุทธศาสตร์/แผนงาน	พื้นที่เป้าหมาย	ประเด็นการพัฒนาตามห่วงโซ่คุณค่า		
		ต้น	กลาง	ปลาย
๔.๔ แผนงานชุดลอกลำน้ำเพื่อเพิ่มปริมาณการกักเก็บน้ำและใช้ในการขนส่ง อาทิ แม่น้ำเจ้าพระยา แม่น้ำท่าจีน ฯลฯ รวมทั้งฟื้นฟูคุณภาพน้ำแม่น้ำเจ้าพระยาและท่าจีนตอนล่าง	ชัยนาท สิงห์บุรี อ่างทอง พระนครศรีอยุธยา ปทุมธานี นนทบุรี สมุทรปราการ นครปฐม และสมุทรสาคร	- ชุดลอกลำน้ำ - ฟื้นฟูคุณภาพน้ำ	- ฝักระวัง/ตรวจสอบคุณภาพน้ำ	
๔.๕ แผนงานป้องกันและแก้ไขปัญหาการกัดเซาะชายฝั่งทะเล	สมุทรปราการ สมุทรสาคร สมุทรสงคราม เพชรบุรี ประจวบคีรีขันธ์	- จัดทำแนวป้องกันการกัดเซาะชายฝั่งด้วยวิธีการที่เหมาะสม เช่น ปลูกป่าชายเลน และการทำแนวไม้ไผ่กันคลื่น	- รักษาระบบนิเวศชายฝั่งทะเล	
<b>ยุทธศาสตร์ที่ ๕</b> เปิดประตูการค้า การลงทุน และการท่องเที่ยว เชื่อมโยงเขตเศรษฐกิจพิเศษทวาย-ภาคกลาง-ระยองเศรษฐกิจภาคตะวันออก				
๕.๑ แผนงานพัฒนาทางหลวงพิเศษระหว่างเมือง และรถไฟเชื่อมกรุงเทพ - กาญจนบุรี เพื่อเชื่อมโยงพื้นที่เศรษฐกิจชายแดนของภาคกับพื้นที่เศรษฐกิจหลักของประเทศให้สามารถเกื้อหนุนและติดต่อทางการพัฒนาระหว่างพื้นที่ได้โดยสะดวกและรวดเร็ว	กาญจนบุรี ราชบุรี นครปฐม นนทบุรี กรุงเทพฯ	- พัฒนาทางหลวงพิเศษระหว่างเมือง และรถไฟ เชื่อมกรุงเทพ - กาญจนบุรี		

ยุทธศาสตร์/แผนงาน	พื้นที่เป้าหมาย	ประเด็นการพัฒนาตามห่วงโซ่คุณค่า		
		ต้น	กลาง	ปลาย
๕.๒ แผนงานพัฒนาพื้นที่เขตเศรษฐกิจพิเศษชายแดนบ้านพุน้ำร้อน อำเภอเมือง จังหวัดกาญจนบุรี ให้เป็นประตูเชื่อม Southern Economic Corridor จากท่าเรือทวาย-ท่าเรือแหลมฉบัง-ท่าเรือสีหนุวิลล์ ประเทศกัมพูชา-ท่าเรือวังเตา ประเทศเวียดนาม	กาญจนบุรี	<ul style="list-style-type: none"> <li>- การวางผังเมือง/จัดระเบียบการใช้ประโยชน์ที่ดิน</li> <li>- ปรับปรุงเส้นทางคมนาคมและระบบ Logistics</li> <li>- มาตรการส่งเสริมการลงทุน</li> </ul>	<ul style="list-style-type: none"> <li>- ยกระดับมาตรฐานการให้บริการและอำนวยความสะดวกบริเวณจุดผ่านแดนเพื่อรองรับการขยายตัวทางด้านการค้า การลงทุน และการท่องเที่ยวเชื่อมโยงระหว่างกัน</li> </ul>	<ul style="list-style-type: none"> <li>- สนับสนุนกิจกรรมทางการตลาด เช่น การประชาสัมพันธ์ การเชื่อมโยงธุรกิจ การประชุม /แสดงสินค้าระดับนานาชาติ</li> </ul>
๕.๓ แผนงานพัฒนามาตรฐานด้านชายแดนไทย-เมียนมา บ้านพุน้ำร้อน ด้านเจดีย์สามองค์ และด่านสิงขร เพื่อเชื่อมโยงการค้าการลงทุน และการท่องเที่ยวกับเมียนมา	กาญจนบุรี และประจวบคีรีขันธ์	<ul style="list-style-type: none"> <li>- การวางผังเมือง/จัดระเบียบการใช้ประโยชน์ที่ดิน</li> <li>- ปรับปรุงและพัฒนาระบบโลจิสติกส์ ระบบสาธารณูปโภคและสาธารณูปการ</li> </ul>	<ul style="list-style-type: none"> <li>- พัฒนาจุดบริการและสิ่งอำนวยความสะดวกบริเวณจุดผ่านแดนเพื่อรองรับการขยายตัวทางด้านการค้า การลงทุน และการท่องเที่ยวเชื่อมโยงระหว่างกัน</li> <li>- ส่งเสริมการลงทุนด้านการค้าการลงทุน และการท่องเที่ยวเชื่อมโยงกับเมียนมา</li> <li>- ปรับปรุงระเบียบและกฎเกณฑ์ที่เกี่ยวข้องให้เอื้อต่อการค้า การลงทุน และการท่องเที่ยวเชื่อมโยงกับเมียนมา</li> </ul>	<ul style="list-style-type: none"> <li>- สนับสนุนกิจกรรมทางการตลาด เช่น การประชาสัมพันธ์ การเชื่อมโยงธุรกิจ การประชุม/แสดงสินค้าระดับนานาชาติ</li> </ul>

ยุทธศาสตร์/แผนงาน	พื้นที่เป้าหมาย	ประเด็นการพัฒนาตามห่วงโซ่คุณค่า		
		ต้น	กลาง	ปลาย
๕.๔ แผนงานพัฒนาเมืองและพื้นที่เศรษฐกิจของภาคกลางตามแนวแกนหลักการเชื่อมโยงเขตเศรษฐกิจพิเศษทวายกับ EEC	กาญจนบุรี ราชบุรี นครปฐม นนทบุรี กรุงเทพฯ สมุทรปราการ	<ul style="list-style-type: none"> <li>- การวางผังเมือง/จัดระเบียบการใช้ประโยชน์ที่ดิน</li> <li>- จัดเตรียมระบบสาธารณูปโภคและสาธารณูปการรองรับการพัฒนากิจกรรมทางเศรษฐกิจเพื่อให้เอื้อต่อการพัฒนาการค้าการลงทุน และการท่องเที่ยวเชื่อมโยงระหว่างไทยกับเมียนมา</li> </ul>	- สนับสนุนกิจกรรมทางเศรษฐกิจที่เหมาะสม	- พัฒนาไปสู่ Smart City
<b>ยุทธศาสตร์ที่ ๖ พัฒนาความเชื่อมโยงเศรษฐกิจและสังคมกับทุกภาคเพื่อเสริมสร้างเสถียรภาพและลดความเหลื่อมล้ำภายในประเทศ</b>				
๖.๑ แผนงานพัฒนาโครงสร้างพื้นฐานการคมนาคมขนส่งที่เชื่อมโยงภาคกลางกับภาคอื่นๆ ของประเทศ เพื่อกระจายประโยชน์และโอกาสจากความเจริญหลักของประเทศให้เชื่อมโยงไปยังพื้นที่ที่ภาคอื่นๆ ซึ่งจะทำให้เกิดการกระตุ้นการพัฒนาและลดความเหลื่อมล้ำระหว่างภาค	พื้นที่ตามแผนพัฒนาโครงสร้างพื้นฐานการคมนาคมขนส่งที่เชื่อมโยงภาคกลางและภาคอื่นๆ	<ul style="list-style-type: none"> <li>- พัฒนาโครงสร้างพื้นฐานการคมนาคมขนส่งที่เชื่อมโยงภาคเหนือ ด้วยรถไฟความเร็วสูงกรุงเทพฯ-พิษณุโลก และรถไฟทางคู่ลพบุรี-ปากน้ำโพ</li> <li>- พัฒนาโครงสร้างพื้นฐานการคมนาคมขนส่งที่เชื่อมโยงภาคตะวันออกเฉียงเหนือ ด้วยรถไฟความเร็วสูงกรุงเทพฯ-โคราช และทางหลวงพิเศษระหว่างเมืองบางปะอิน-นครราชสีมา</li> <li>- พัฒนาโครงสร้างพื้นฐานการคมนาคมขนส่งที่เชื่อมโยงภาค</li> </ul>	- สนับสนุนกิจกรรมทางเศรษฐกิจที่เหมาะสมเพื่อใช้ประโยชน์จากการพัฒนาโครงสร้างพื้นฐานเชื่อมโยงระหว่างภาค	

ยุทธศาสตร์/แผนงาน	พื้นที่เป้าหมาย	ประเด็นการพัฒนาตามห่วงโซ่คุณค่า		
		ต้น	กลาง	ปลาย
		<p>ตะวันออก ด้วยรถไฟความเร็วสูง กรุงเทพฯ-ระยอง ทางหลวงพิเศษ พัทยา-มาบตาพุด และรถไฟทางคู่ฉะเชิงเทรา-คลองสิบเก้า-แก่งคอย</p> <p>- พัฒนาโครงสร้างพื้นฐานการคมนาคมขนส่งที่เชื่อมโยงภาคใต้และภาคใต้ชายแดน ด้วยรถไฟความเร็วสูงกรุงเทพฯ-หัวหิน และรถไฟทางคู่ประจวบคีรีขันธ์-ชุมพร</p>		
<p>๖.๒ แผนงานพัฒนาพื้นที่รอบสถานีขนส่งระบบรางในเมืองที่มีศักยภาพที่สำคัญ อาทิ เมืองอยุธยา และบริเวณเมืองชายแดนที่มีศักยภาพ รวมทั้งบริเวณใกล้พื้นที่เขตเศรษฐกิจพิเศษชายแดน อาทิ เมืองพุน้ำร้อน</p>	<p>พระนครศรีอยุธยา กาญจนบุรี ประจวบคีรีขันธ์</p>	<ul style="list-style-type: none"> <li>- วางผังเมือง/จัดรูปที่ดิน</li> <li>- ออกแบบ/พัฒนาโครงสร้างพื้นฐาน</li> <li>- วางระบบการควบคุมดูแลสิ่งแวดล้อมเมือง</li> </ul>	<ul style="list-style-type: none"> <li>- ส่งเสริมกิจกรรมทางเศรษฐกิจที่เหมาะสมกับพื้นที่</li> <li>- พัฒนาเมืองแบบประหยัดพลังงาน</li> </ul>	