

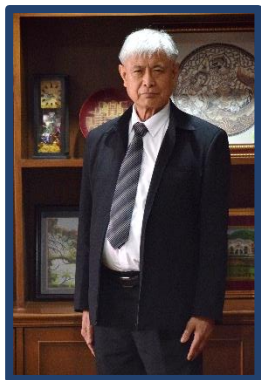
รายงานผลการติดตาม ตรวจสอบ
และประเมินผลงานของมหาวิทยาลัย
คณะ สำนัก และสถาบัน

ประจำปีงบประมาณ พ.ศ. 2565

โดย คณะกรรมการติดตาม ตรวจสอบ และประเมินผลงานของมหาวิทยาลัย คณะ
สำนัก และสถาบัน



คณะกรรมการติดตาม ตรวจสอบ และประเมินผลงานของมหาวิทยาลัย คณะ สำนัก และสถาบัน



นายโอกาส เขียววิชัย
ประธานกรรมการ



รองศาสตราจารย์ ดร.ทองหล่อ วงษ์อินทร์
รองประธานกรรมการ



รองศาสตราจารย์สุวิทย์ เทียรทอง
กรรมการ



ผู้ช่วยศาสตราจารย์อัจฉรา สังข์สุวรรณ
กรรมการ



รองศาสตราจารย์ ดร.พีรเดช ทองอำไพ
กรรมการ



ผู้ช่วยศาสตราจารย์พิทักษ์ อาจคุ้มวงศ์
กรรมการและเลขานุการ



นางศิริพร โรจนพิทักษ์กุล
ผู้ช่วยเลขานุการ



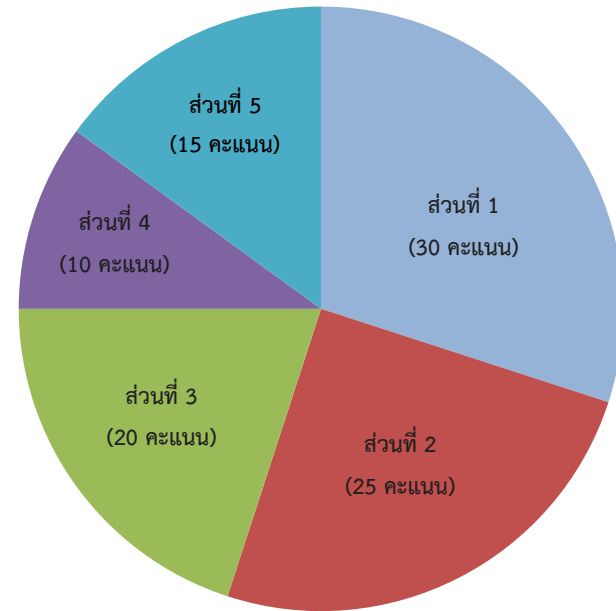
นางสาววันวิริญจน์ แจ้งพลอย
ผู้ช่วยเลขานุการ

กรอบการติดตาม ตรวจสอบ และประเมินผลงานของมหาวิทยาลัย มหาวิทยาลัยราชภัฏนครปฐม ประจำปีงบประมาณ พ.ศ. 2565

กรอบการติดตาม ตรวจสอบ และประเมินผลงาน แบ่งเป็น 6 ส่วน

1. ผลการดำเนินงานตามแผนปฏิบัติการของมหาวิทยาลัย
ประจำปีงบประมาณ พ.ศ. 2565 (30 คะแนน)
2. ประสิทธิภาพและประสิทธิผลการใช้จ่ายงบประมาณ
ประจำปีงบประมาณ พ.ศ. 2565 (25 คะแนน)
3. คุณภาพการบริหารงานของอธิการบดี
ประจำปีงบประมาณ พ.ศ. 2565 (20 คะแนน)
4. การประเมินผลการบริหารความเสี่ยงและการควบคุมภายใน
ประจำปีงบประมาณ พ.ศ. 2565 (10 คะแนน)
5. การประเมินผลการดำเนินการพัฒนาท้องถิ่น กรณีศึกษา...
ประจำปีงบประมาณ พ.ศ. 2565 (15 คะแนน)
6. การพัฒนาคุณภาพการศึกษาของมหาวิทยาลัยตามความเห็นของ
คณะกรรมการติดตาม ตรวจสอบฯ ที่ให้ไว้ในปีงบประมาณ
พ.ศ. 2564 (ไม่คิดเป็นคะแนน)

เกณฑ์การให้คะแนนตามกรอบฯ

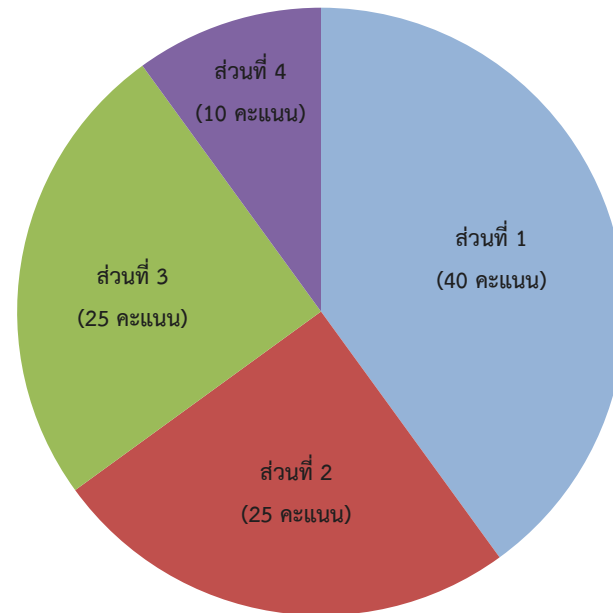


กรอบการติดตาม ตรวจสอบ และประเมินผลงานของคณะ สำนัก/สถาบัน มหาวิทยาลัยราชภัฏนครปฐม ประจำปีงบประมาณ พ.ศ. 2565

กรอบการติดตาม ตรวจสอบ และประเมินผลงาน แบ่งเป็น 5 ส่วน

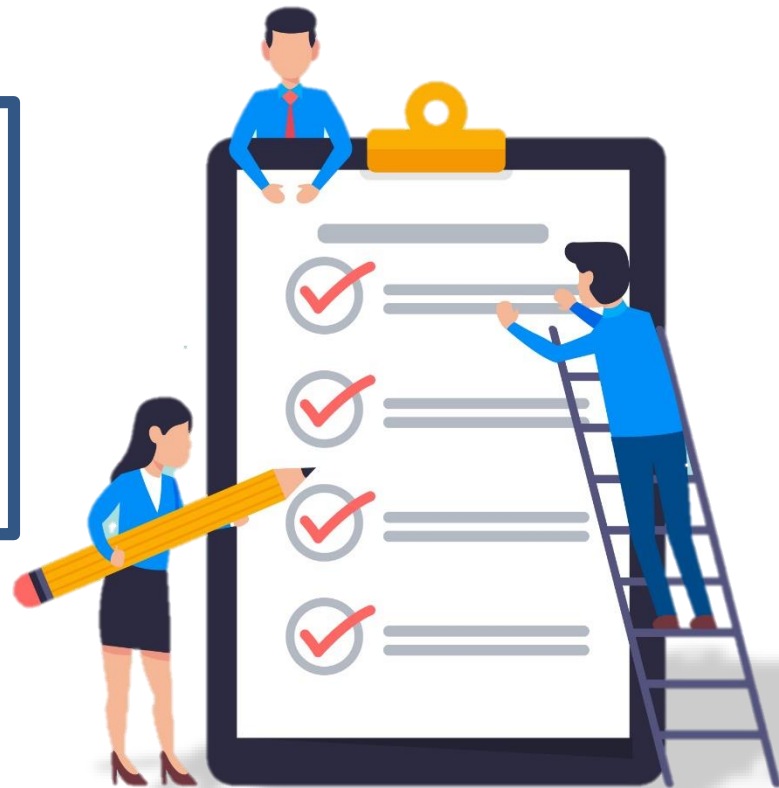
1. ผลการดำเนินงานตามแผนปฏิบัติการของคณะ สำนัก/สถาบัน
ประจำปีงบประมาณ พ.ศ. 2565 (40 คะแนน)
2. ประสิทธิภาพและประสิทธิผลการใช้จ่ายงบประมาณ
ประจำปีงบประมาณ พ.ศ. 2565 (25 คะแนน)
3. คุณภาพการบริหารงานของคณบดีและผู้อำนวยการ
ประจำปีงบประมาณ พ.ศ. 2565 (25 คะแนน)
4. การประเมินผลการบริหารความเสี่ยงและการควบคุมภายใน
ประจำปีงบประมาณ พ.ศ. 2565 (10 คะแนน)
5. การพัฒนาคุณภาพการศึกษาของคณะ สำนัก และสถาบัน
ตามความเห็นของคณะกรรมการติดตาม ตรวจสอบฯ
ที่ให้ไว้ในปีงบประมาณ พ.ศ. 2564 (ไม่คิดเป็นคะแนน)

เกณฑ์การให้คะแนนตามกรอบฯ



ส่วนที่ 1

ผลการดำเนินงานตามแผนปฏิบัติราชการ
ของมหาวิทยาลัย
ประจำปีงบประมาณ พ.ศ. 2565



ส่วนที่ 1 ผลการดำเนินงานตามแผนปฏิบัติการของมหาวิทยาลัย ประจำปีงบประมาณ พ.ศ. 2565

หน่วยงาน	ร้อยละของ KR (เต็ม 15 คะแนน)	ร้อยละของ MS (เต็ม 15 คะแนน)	รวมคะแนนที่ได้ (เต็ม 30 คะแนน)	ระดับคะแนน (เต็ม 5)	ผลการประเมิน
ระดับมหาวิทยาลัย	100.00 (8 จาก 8) (15 คะแนน)	81.48 (22 จาก 27) (12.22 คะแนน)	27.22	4.54	ดีมาก

KR = ตัวชี้วัดความสำเร็จของแผนยุทธศาสตร์

MS = ตัวชี้วัดตามแผนปฏิบัติการ

4.50 - 5.00 = ดีมาก

3.50 - 4.49 = ดี

2.50 - 3.49 = พอใช้

1.50 - 2.49 = ควรปรับปรุง

1.00 - 1.49 = ต้องปรับปรุง

ส่วนที่ 1 ผลการดำเนินงานตามแผนปฏิบัติการของคณะ ประจำปีงบประมาณ พ.ศ. 2565

หน่วยงาน	ร้อยละของ KR (เต็ม 15 คะแนน)	ร้อยละของ MS (เต็ม 15 คะแนน)	ร้อยละของตัวชี้วัด หน่วยงาน (เต็ม 10 คะแนน)	คะแนนที่ได้ (เต็ม 40)	ระดับ คะแนน (เต็ม 5)	ผลการ ประเมิน
1. คณะครุศาสตร์	100 (6 จาก 6) (15 คะแนน)	83.33 (10 จาก 12) (12.50 คะแนน)	100 (1 จาก 1) (10 คะแนน)	37.50	4.69	ดีมาก
2. คณะมนุษยศาสตร์ฯ	100 (5 จาก 5) (15 คะแนน)	81.82 (9 จาก 11) (12.27 คะแนน)	100 (1 จาก 1) (10 คะแนน)	37.27	4.66	ดีมาก
3. คณะวิทยาศาสตร์ฯ	100 (5 จาก 5) (15 คะแนน)	63.64 (7 จาก 11) (9.55 คะแนน)	100 (1 จาก 1) (10 คะแนน)	34.55	4.32	ดี
4. คณะวิทยาการจัดการ	100 (4 จาก 4) (15 คะแนน)	77.78 (7 จาก 9) (11.67 คะแนน)	100 (1 จาก 1) (10 คะแนน)	36.67	4.58	ดีมาก
5. คณะพยาบาลศาสตร์	100 (4 จาก 4) (15 คะแนน)	88.89 (8 จาก 9) (13.33 คะแนน)	100 (1 จาก 1) (10 คะแนน)	38.33	4.79	ดีมาก

ส่วนที่ 1 ผลการดำเนินงานตามแผนปฏิบัติราชการของสำนักและสถาบัน ประจำปีงบประมาณ พ.ศ. 2565

หน่วยงาน	ร้อยละของ KR (เต็ม 15 คะแนน)	ร้อยละของ MS (เต็ม 15 คะแนน)	ร้อยละของ ตัวชี้วัดหน่วยงาน (เต็ม 10 คะแนน)	คะแนนที่ได้ (เต็ม 40)	ระดับคะแนน (เต็ม 5)	ผลการ ประเมิน
1. สำนักส่งเสริมวิชาการฯ	100 (5 จาก 5) (15 คะแนน)	100 (10 จาก 10) (15 คะแนน)	100 (1 จาก 1) (10 คะแนน)	40.00	5.00	ดีมาก
2. สำนักวิทยบริการฯ	100 (1 จาก 1) (15 คะแนน)	ไม่ได้รับมอบหมาย	100 (1 จาก 1) (10 คะแนน)	40.00	5.00	ดีมาก
3. สำนักศิลปะฯ	100 (2 จาก 2) (15 คะแนน)	ไม่ได้รับมอบหมาย	0 (0 จาก 1) (0 คะแนน)	24.00	3.00	พอใช้
4. สำนักคอมพิวเตอร์	100 (1 จาก 1) (15 คะแนน)	33.33 (1 จาก 3) (5 คะแนน)	100 (1 จาก 1) (10 คะแนน)	30.00	3.75	ดี
5. สถาบันวิจัยและพัฒนา	100 (3 จาก 3) (15 คะแนน)	90 (9 จาก 10) (13.50 คะแนน)	0 (0 จาก 1) (0 คะแนน)	28.50	3.56	ดี
6. สถาบันภาษา	100 (1 จาก 1) (15 คะแนน)	50 (1 จาก 2) (7.50 คะแนน)	0 (0 จาก 1) (0 คะแนน)	22.50	2.81	พอใช้

ตารางเปรียบเทียบผลการดำเนินงานตามแผนปฏิบัติการของมหาวิทยาลัยและคณะ 3 ปีซ้อนหลัง

หน่วยงาน	ระดับคะแนน (เต็ม 5)		
	ปีงบประมาณ พ.ศ. 2563	ปีงบประมาณ พ.ศ. 2564	ปีงบประมาณ พ.ศ. 2565
1. ระดับมหาวิทยาลัย	3.62	4.21	4.54
2. คณะครุศาสตร์	3.20	4.17	4.69
3. คณะมนุษยศาสตร์และสังคมศาสตร์	2.92	4.11	4.66
4. คณะวิทยาศาสตร์และเทคโนโลยี	2.92	4.29	4.32
5. คณะวิทยาการจัดการ	3.26	4.56	4.58
6. คณะพยาบาลศาสตร์	5.00	4.76	4.79



ควรปรับปรุง



พอใช้



ดี



ดีมาก

ตารางเปรียบเทียบผลการดำเนินงานตามแผนปฏิบัติราชการของสำนักและสถาบัน 3 ปีซ้อนหลัง

หน่วยงาน	ระดับคะแนน (เต็ม 5)		
	ปีงบประมาณ พ.ศ. 2563	ปีงบประมาณ พ.ศ. 2564	ปีงบประมาณ พ.ศ. 2565
1. สำนักส่งเสริมวิชาการฯ	3.33	4.52	5.00
2. สำนักวิทยบริการฯ	3.00	4.52	5.00
3. สำนักศิลปะฯ	3.33	3.57	3.00
4. สำนักคอมพิวเตอร์	1.88	4.39	3.75
5. สถาบันวิจัยและพัฒนา	4.38	4.80	3.56
6. สถาบันภาษา	2.14	3.44	2.81

ควรปรับปรุง

พอใช้

ดี

ดีมาก

ความเห็นของคณะกรรมการฯ ต่อผลการดำเนินงานตามแผนปฏิบัติการ ระดับมหาวิทยาลัย

1. กระบวนการบริหารจัดการพันธกิจของมหาวิทยาลัยสามารถดำเนินโครงการ/กิจกรรม ได้ผลสำเร็จบรรลุเป้าหมายหรือสูงกว่าเป้าหมาย ตามตัวชี้วัดแผนปฏิบัติการหลายตัวชี้วัด ใน 4 ประเด็นยุทธศาสตร์ โดยเฉพาะอย่างยิ่งตัวชี้วัดความสำเร็จของแผนยุทธศาสตร์ ผลประเมิน เป็นไปตามเป้าหมายหรือสูงกว่าทุกตัวชี้วัด แต่ยังมีตัวชี้วัดตามแผนปฏิบัติการบางตัวชี้วัดที่ผลประเมินต่ำกว่าเป้าหมาย ซึ่งมหาวิทยาลัยควรตรวจสอบ ประเมิน ขั้นตอนการปฏิบัติงานระหว่างดำเนินงาน กำหนดวิธีการที่เหมาะสมกับสถานการณ์ ที่ทำให้ตัวชี้วัดไม่บรรลุเป้าหมาย และควรพิจารณาทบทวนการมอบหมายตัวชี้วัดตามแผนปฏิบัติการให้หน่วยงาน ให้สอดคล้องกับพันธกิจของหน่วยงาน เพื่อการบรรลุเป้าหมายของมหาวิทยาลัย

2. ควรเร่งรัดวิเคราะห์สาเหตุของปัญหาและอุปสรรค ที่ทำให้ตัวชี้วัดบางตัวไม่บรรลุเป้าหมาย โดยเฉพาะอย่างยิ่งตัวชี้วัดที่มีผลการดำเนินงาน ต่ำกว่าเป้าหมายติดต่อกัน 2 ปีขึ้นไป มหาวิทยาลัยควรประสานงานกับหน่วยงานที่เกี่ยวข้องร่วมกันปรับปรุงขั้นตอนการดำเนินงานให้สามารถลดปัญหาและอุปสรรคนั้นได้ โดยพิจารณาร่วมกับระบบและกลไกการบริหารความเสี่ยงและการควบคุมภายในที่สัมพันธ์กับตัวชี้วัดความสำเร็จของแผนงาน ส่งผลต่อการจัดการความเสี่ยงในแต่ละตัวชี้วัด เพื่อให้ความเสี่ยงเหลือน้อยที่สุด รวมทั้งแก้ไขปัญหาและอุปสรรคที่เกิดขึ้นระหว่างดำเนินการทุกขั้นตอน

3. ควรกำหนดรูปแบบการประชาสัมพันธ์ข้อมูลข่าวสาร ของมหาวิทยาลัยที่ต้องเผยแพร่ให้บุคลากรทราบอย่างทั่วถึงผ่านช่องทางต่าง ๆ โดยเฉพาะอย่างยิ่งการเปลี่ยนแปลงนโยบายมหาวิทยาลัย ปัจจุบันภายในและภายนอกที่ส่งผลต่อการบริหารงานของมหาวิทยาลัยและหน่วยงาน เพื่อความเข้าใจที่ถูกต้องตรงกัน รวมทั้งร่วมกันพัฒนาประสิทธิภาพของการบริหารความเสี่ยงและการควบคุมภายในทั่วทั้งมหาวิทยาลัย นำไปสู่การบริหารงานให้บรรลุเป้าหมายตามแผนปฏิบัติการของมหาวิทยาลัยและหน่วยงาน



ส่วนที่ 2

ประสิทธิภาพและประสิทธิผลการใช้
จ่ายงบประมาณ
ประจำปีงบประมาณ พ.ศ. 2565

ส่วนที่ 2 ประสิทธิภาพและประสิทธิผลการใช้จ่ายงบประมาณของมหาวิทยาลัยและคณะ ประจำปีงบประมาณ พ.ศ. 2565

หน่วยงาน	คะแนนที่ได้			รวม (เต็ม 25 คะแนน)	ระดับ คะแนน (เต็ม 5)	ผลการ ประเมิน
	ประสิทธิภาพการ ใช้จ่ายงบประมาณ (เต็ม 10 คะแนน)	ร้อยละการใช้จ่าย รายไตรมาส (เต็ม 5 คะแนน)	ร้อยละโครงการ ที่แล้วเสร็จ (เต็ม 10 คะแนน)			
1. ระดับมหาวิทยาลัย	8.00	4.18	9.01	21.19	4.24	ดี
2. คณะครุศาสตร์	9.00	2.75	7.80	19.55	3.91	ดี
3. คณะมนุษยศาสตร์ฯ	8.00	4.12	9.81	21.93	4.39	ดี
4. คณะวิทยาศาสตร์ฯ	6.00	3.31	9.35	18.66	3.73	ดี
5. คณะวิทยาการจัดการ	9.00	3.26	9.69	21.95	4.39	ดี
6. คณะพยาบาลศาสตร์	10.00	4.26	9.52	23.78	4.76	ดีมาก

ส่วนที่ 2 ประสิทธิภาพและประสิทธิผลการใช้จ่ายงบประมาณของสำนักและสถาบัน ประจำปีงบประมาณ พ.ศ. 2565

หน่วยงาน	คะแนนที่ได้			รวม (เต็ม 25 คะแนน)	ระดับ คะแนน (เต็ม 5)	ผลการ ประเมิน
	ประสิทธิภาพการ ใช้จ่ายงบประมาณ (เต็ม 10 คะแนน)	ร้อยละการใช้จ่าย รายไตรมาส (เต็ม 5 คะแนน)	ร้อยละโครงการ ที่แล้วเสร็จ (เต็ม 10 คะแนน)			
1. สำนักส่งเสริมวิชาการฯ	10.00	1.25	7.50	18.75	3.75	ดี
2. สำนักวิทยบริการฯ	10.00	1.72	8.75	20.47	4.09	ดี
3. สำนักศิลปฯ	4.00	5.00	10.00	19.00	3.80	ดี
4. สำนักคอมพิวเตอร์	5.00	2.03	7.50	14.53	2.91	พอใช้
5. สถาบันวิจัยและพัฒนา	8.00	4.49	10.00	22.49	4.50	ดีมาก
6. สถาบันภาษา	2.00	3.31	8.89	14.20	2.84	พอใช้

ตารางเปรียบเทียบประสิทธิภาพและประสิทธิผลการใช้จ่ายงบประมาณของมหาวิทยาลัยและคณะ 3 ปีซ้อนหลัง

หน่วยงาน	ระดับคะแนน (เต็ม 5)		
	ปีงบประมาณ พ.ศ. 2563	ปีงบประมาณ พ.ศ. 2564	ปีงบประมาณ พ.ศ. 2565
1. ระดับมหาวิทยาลัย	3.67	3.87	4.24
2. คณะครุศาสตร์	3.29	3.13	3.91
3. คณะมนุษยศาสตร์และสังคมศาสตร์	2.68	3.88	4.39
4. คณะวิทยาศาสตร์และเทคโนโลยี	2.76	3.66	3.73
5. คณะวิทยาการจัดการ	2.96	4.53	4.39
6. คณะพยาบาลศาสตร์	4.58	5.00	4.76



ควรปรับปรุง



พอใช้



ดี



ดีมาก

ตารางเปรียบเทียบประสิทธิภาพและประสิทธิผลการใช้จ่ายงบประมาณของสำนักและสถาบัน 3 ปีซ้อนหลัง

หน่วยงาน	ระดับคะแนน (เต็ม 5)		
	ปีงบประมาณ พ.ศ. 2563	ปีงบประมาณ พ.ศ. 2564	ปีงบประมาณ พ.ศ. 2565
1. สำนักส่งเสริมวิชาการและงานทะเบียน	3.38	3.64	3.75
2. สำนักวิทยบริการและเทคโนโลยีสารสนเทศ	3.59	4.07	4.09
3. สำนักศิลปะและวัฒนธรรม	3.87	4.28	3.80
4. สำนักคอมพิวเตอร์	2.64	3.65	2.91
5. สถาบันวิจัยและพัฒนา	3.71	4.68	4.50
6. สถาบันภาษา	2.72	2.53	2.84



ควรปรับปรุง



พอใช้



ดี



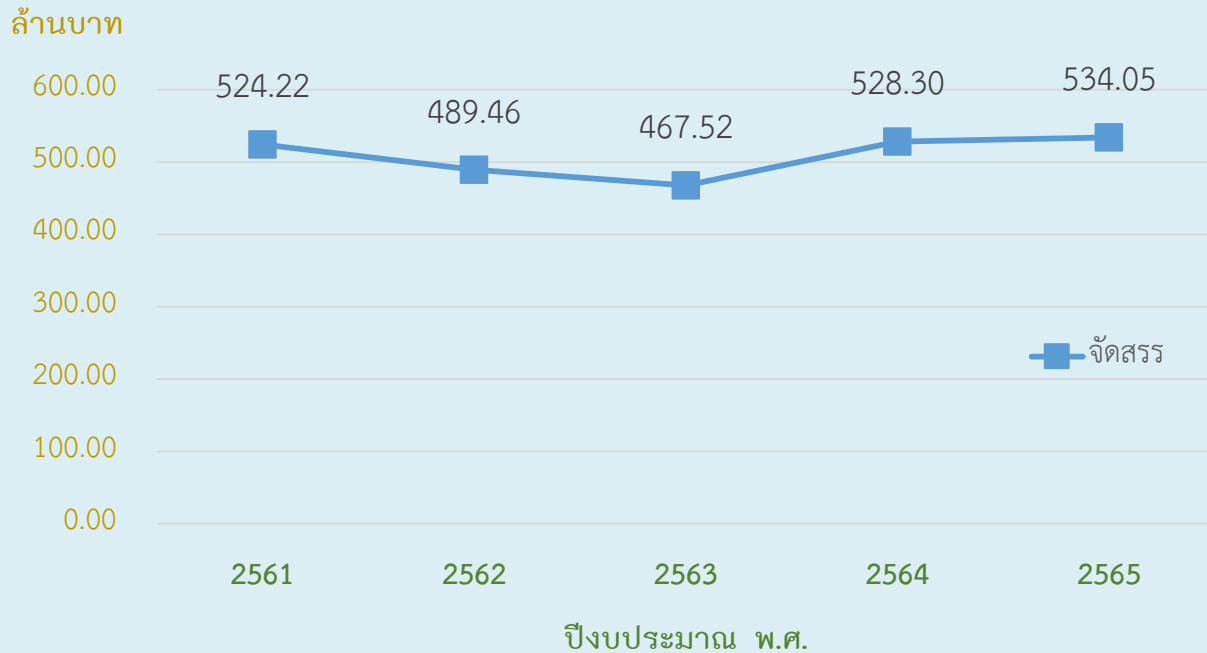
ดีมาก

ส่วนที่ 2 ประสิทธิภาพและประสิทธิผลการใช้จ่ายงบประมาณของมหาวิทยาลัยและคณะ ประจำปีงบประมาณ พ.ศ. 2565

เปรียบเทียบการประมาณการรายได้กับจัดเก็บได้จริงและผลการเบิกจ่าย						
ปีงบประมาณ	ประมาณการรายได้	จัดสรรเป็นค่าใช้จ่าย	จัดเก็บได้จริง	ผลเบิกจ่าย ตามโครงการ	จัดเก็บได้จริง สูง(ต่ำ) กว่าผลเบิกจ่าย	ร้อยละ
2561	453,983,000.00	338,005,610.00	462,245,029.27	195,847,458.10	266,397,571.17	57.63
2562	431,051,900.00	339,261,500.00	449,421,799.12	214,943,556.12	234,478,243.00	52.17
2563	466,555,200.00	340,380,100.00	412,047,126.28	197,197,164.19	214,849,962.09	52.14
2564	395,912,600.00	300,570,100.00	425,441,083.72	206,742,493.59	218,698,590.13	51.41
2565	409,177,800.00	313,662,100.00	424,836,138.28	213,689,963.05	211,146,175.23	49.70

ส่วนที่ 2 ประสิทธิภาพและประสิทธิผลการใช้จ่ายงบประมาณของมหาวิทยาลัยและคณะ ประจำปีงบประมาณ พ.ศ. 2565

การจัดสรรงบประมาณแผ่นดินประจำปีงบประมาณ พ.ศ. 2561 - 2565



จุดเด่น

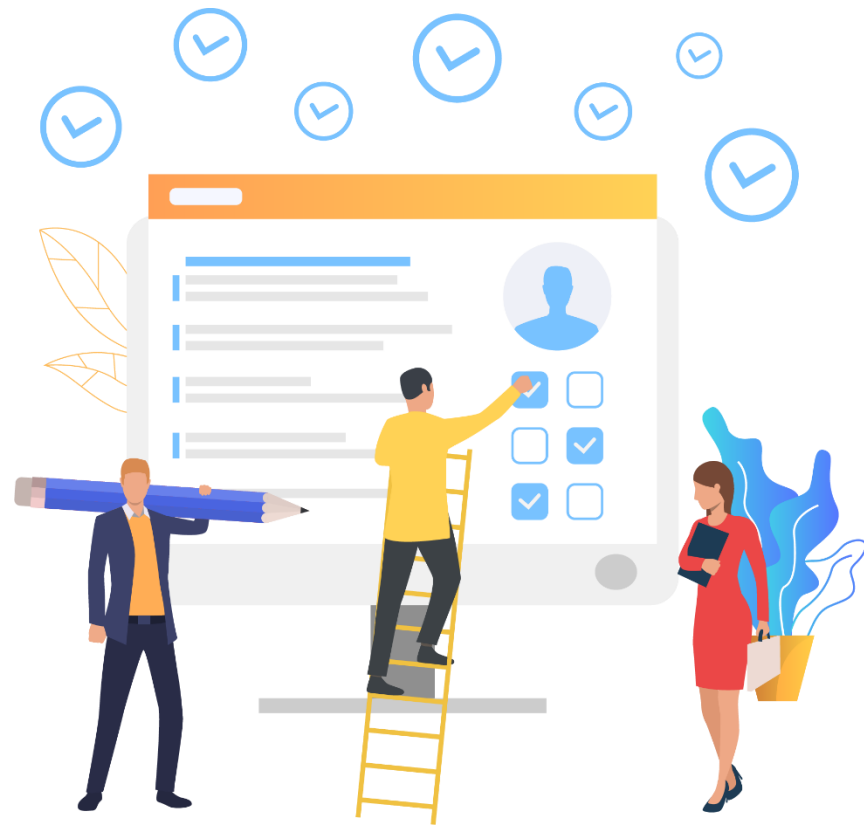
1. ผลการประเมินประสิทธิภาพและประสิทธิผลของการใช้จ่ายงบประมาณระดับมหาวิทยาลัยสูงกว่าปีที่ผ่านมา
2. มหาวิทยาลัยได้รับงบประมาณสนับสนุนการวิจัยสูงขึ้น ทำให้ผลงานการวิจัยสูงขึ้นโดยเฉพาะการวิจัยเพื่อการพัฒนาท้องถิ่น
3. งบประมาณที่มหาวิทยาลัยได้รับในภาพรวมยังคงที่ตลอดทั้ง 5 ปี

ข้อเสนอแนะ

1. มหาวิทยาลัยควรวิเคราะห์โครงการที่ดำเนินการเพื่อให้ส่งผลการใช้งบประมาณให้มีประสิทธิภาพและประสิทธิผลมากขึ้น
2. ควรมีการติดตามการดำเนินโครงการกิจกรรม และการใช้จ่ายงบประมาณให้เป็นไปตามแผนงานที่กำหนดไว้ในแผนปฏิบัติการ อีกทั้งต้องมีหน่วยงานให้คำปรึกษาเมื่อเกิดปัญหาในการเบิกจ่ายงบประมาณ
3. ถึงแม้ว่ามหาวิทยาลัยยังได้รับงบประมาณคงที่ แต่มีแนวโน้มที่งบประมาณรายได้ลดลงตามจำนวนนักศึกษา จึงควรหาแนวทางในการหารายได้เพิ่มขึ้น เช่น อาจจัดการบริการวิชาการ การอบรม หลักสูตรระยะสั้น การทำหลักสูตรออนไลน์ การวิจัยเพื่อพัฒนาผลิตภัณฑ์ หรือการจัดตั้งศูนย์ทดสอบมาตรฐานต่าง ๆ

ส่วนที่ 3

คุณภาพการบริหารงาน
ของอธิการบดี คณบดี
และผู้อำนวยการสำนัก/สถาบัน
ประจำปีงบประมาณ พ.ศ. 2565



ส่วนที่ 3 คุณภาพการบริหารงานของอธิการบดี ประจำปีงบประมาณ พ.ศ. 2565

หน่วยงาน	คะแนนที่ได้จากแบบประเมิน คุณภาพการบริหารงาน ของอธิการบดี (เต็ม 20 คะแนน)	ระดับคะแนน (เต็ม 5)	ผลการประเมิน
ระดับมหาวิทยาลัย	16.88	4.22	ดี

ส่วนที่ 3 คุณภาพการบริหารงานของคนบดี ประจำปีงบประมาณ พ.ศ. 2565

หน่วยงาน	คะแนนที่ได้จาก		รวมคะแนน (เต็ม 25 คะแนน)	ระดับ คะแนน (เต็ม 5)	ผลการ ประเมิน
	แบบประเมินคุณภาพ การบริหารงาน ของคนบดี (20 คะแนน)	แบบสอบถาม ความพึงพอใจ ของนักศึกษาต่อการ ปฏิบัติงานของคุณะ (5 คะแนน)			
1. คณะครุศาสตร์	17.88	4.23	22.11	4.42	ดี
2. คณะมนุษยศาสตร์และสังคมศาสตร์	17.68	4.16	21.84	4.37	ดี
3. คณะวิทยาศาสตร์และเทคโนโลยี	14.84	4.07	18.91	3.78	ดี
4. คณะวิทยาการจัดการ	16.84	3.99	20.83	4.17	ดี
5. คณะพยาบาลศาสตร์	17.16	4.32	21.48	4.30	ดี

ส่วนที่ 3 คุณภาพการบริหารงานของผู้อำนวยการ ประจำปีงบประมาณ พ.ศ. 2565

หน่วยงาน	คะแนนที่ได้จาก		รวมคะแนน (เต็ม 25 คะแนน)	ระดับคะแนน (เต็ม 5)	ผลการ ประเมิน
	แบบประเมินคุณภาพ การบริหารงาน ของผู้อำนวยการ (20 คะแนน)	แบบสำรวจ ความพึงพอใจ ของผู้ใช้บริการ (5 คะแนน)			
1. สำนักส่งเสริมวิชาการฯ	13.48	4.43	17.91	3.58	ดี
2. สำนักวิทยบริการฯ	18.24	4.46	22.70	4.54	ดีมาก
3. สำนักศิลปะและวัฒนธรรม	14.12	4.44	18.56	3.71	ดี
4. สำนักคอมพิวเตอร์	16.56	4.48	21.04	4.21	ดี
5. สถาบันวิจัยและพัฒนา	17.16	4.71	21.87	4.37	ดี
6. สถาบันภาษา	17.16	4.39	21.55	4.31	ดี

ตารางเปรียบเทียบคุณภาพการบริหารงานของอธิการบดี และคณบดี 3 ปีซ้อนหลัง

หน่วยงาน	ระดับคะแนน (เต็ม 5)		
	ปีงบประมาณ พ.ศ. 2563	ปีงบประมาณ พ.ศ. 2564	ปีงบประมาณ พ.ศ. 2565
1. ระดับมหาวิทยาลัย	4.17	4.31	4.22
2. คณะครุศาสตร์	4.08	4.27	4.42
3. คณะมนุษยศาสตร์และสังคมศาสตร์	4.38	4.30	4.37
4. คณะวิทยาศาสตร์และเทคโนโลยี	4.09	4.36	3.78
5. คณะวิทยาการจัดการ	4.10	4.00	4.17
6. คณะพยาบาลศาสตร์	4.35	4.67	4.30



ควรปรับปรุง



พอใช้



ดี



ดีมาก

ตารางเปรียบเทียบคุณภาพการบริหารงานของผู้อำนวยการ 3 ปีย้อนหลัง

หน่วยงาน	ระดับคะแนน (เต็ม 5)		
	ปีงบประมาณ พ.ศ. 2563	ปีงบประมาณ พ.ศ. 2564	ปีงบประมาณ พ.ศ. 2565
1. สำนักส่งเสริมวิชาการและงานทะเบียน	3.62	3.84	3.58
2. สำนักวิทยบริการและเทคโนโลยีสารสนเทศ	4.32	4.34	4.54
3. สำนักศิลปะและวัฒนธรรม	4.07	4.22	3.71
4. สำนักคอมพิวเตอร์	4.14	4.27	4.21
5. สถาบันวิจัยและพัฒนา	4.32	4.33	4.37
6. สถาบันภาษา	4.35	4.22	4.31



ควรปรับปรุง



พอใช้



ดี



ดีมาก

ผลการประเมินคุณภาพการบริหารงานของอธิการบดี โดยใช้การสัมภาษณ์บุคคลที่เกี่ยวข้อง 4 กลุ่ม

ก. อธิการบดี

ข. ผู้แทนผู้บริหารและผู้แทนอาจารย์ในสภามหาวิทยาลัย ผู้แทนบุคลากรสายวิชาการ และผู้แทนบุคลากรสายสนับสนุน

ค. นักศึกษาระดับผู้นำ

ง. บุคคลภายนอก



ความเห็นของคณะกรรมการฯ ต่อผลการประเมินคุณภาพการบริหารงานของอธิการบดี

- 1.** อธิการบดีสามารถดำเนินงานได้ดี และยังสามารถปฏิบัติตนได้เสนอต้นเสมอปลาย สามารถสร้างผลงานได้ดีอย่างต่อเนื่อง ทั้งนี้ผลการดำเนินการเมื่อประเมินจากบุคลากรทั้งหมดของมหาวิทยาลัยแล้ว แสดงว่ายังได้รับการยอมรับในระดับสูง
- 2.** อธิการบดีควรนำข้อเสนอแนะจากคณะกรรมการประเมินฯ ในประเด็นที่สำคัญไปดำเนินการทำแผนการดำเนินงานเพื่อแก้ไขหรือปรับปรุงงานให้เกิดการเปลี่ยนแปลงอย่างเป็นรูปธรรม และมีการกำหนดเป้าหมายตัวชี้วัด และผู้รับผิดชอบที่เหมาะสม
- 3.** ควรมีการเตรียมสร้างผู้บริหารระดับต่าง ๆ เพื่อให้เกิดความต่อเนื่องในการบริหารงานของมหาวิทยาลัยอย่างมีประสิทธิภาพ
- 4.** อธิการบดีควรมีการสื่อสารกับบุคคลภายในให้มากขึ้น โดยเฉพาะอย่างยิ่งนโยบายและทิศทางการบริหารที่รองรับการสังกัดกลุ่มผลิตและพัฒนาบุคลากรวิชาชีพและสาขาจำเพาะ

ส่วนที่ 4

การประเมินผลการบริหาร
ความเสี่ยงและการควบคุมภายใน



ส่วนที่ 4 การประเมินผลการบริหารความเสี่ยงและการควบคุมภายในของมหาวิทยาลัยและคณะ ประจำปีงบประมาณ พ.ศ. 2565

หน่วยงาน	คะแนนที่ได้ (เต็ม 10 คะแนน)	ระดับคะแนน (เต็ม 5)	ผลการประเมิน
1. ระดับมหาวิทยาลัย	8.00	4.00	ดี
2. คณะครุศาสตร์	8.00	4.00	ดี
3. คณะมนุษยศาสตร์และสังคมศาสตร์	8.00	4.00	ดี
4. คณะวิทยาศาสตร์และเทคโนโลยี	8.00	4.00	ดี
5. คณะวิทยาการจัดการ	8.00	4.00	ดี
6. คณะพยาบาลศาสตร์	8.00	4.00	ดี

ส่วนที่ 4 การประเมินผลการบริหารความเสี่ยงและการควบคุมภายในของสำนัก และสถาบัน ประจำปีงบประมาณ พ.ศ. 2565

หน่วยงาน	คะแนนที่ได้ (เต็ม 10 คะแนน)	ระดับคะแนน (เต็ม 5)	ผลการประเมิน
1. สำนักส่งเสริมวิชาการและงานทะเบียน	8.00	4.00	ดี
2. สำนักวิทยบริการและเทคโนโลยีสารสนเทศ	8.00	4.00	ดี
3. สำนักศิลปะและวัฒนธรรม	8.00	4.00	ดี
4. สำนักคอมพิวเตอร์	8.00	4.00	ดี
5. สถาบันวิจัยและพัฒนา	8.00	4.00	ดี
6. สถาบันภาษา	8.00	4.00	ดี

ตารางเปรียบเทียบผลการบริหารความเสี่ยงและการควบคุมภายในของมหาวิทยาลัย และคณะ 3 ปีซ้อนหลัง

หน่วยงาน	ระดับคะแนน (เต็ม 5)		
	ปีงบประมาณ พ.ศ. 2563	ปีงบประมาณ พ.ศ. 2564	ปีงบประมาณ พ.ศ. 2565
1. ระดับมหาวิทยาลัย	4.00	4.00	4.00
2. คณะครุศาสตร์	4.00	4.00	4.00
3. คณะมนุษยศาสตร์และสังคมศาสตร์	4.00	4.00	4.00
4. คณะวิทยาศาสตร์และเทคโนโลยี	4.00	4.00	4.00
5. คณะวิทยาการจัดการ	4.00	4.00	4.00
6. คณะพยาบาลศาสตร์	4.00	4.00	4.00



ควรปรับปรุง



พอใช้



ดี



ดีมาก

ตารางเปรียบเทียบผลการบริหารความเสี่ยงและการควบคุมภายในของสำนัก และสถาบัน 3 ปีซ้อนหลัง

หน่วยงาน	ระดับคะแนน (เต็ม 5)		
	ปีงบประมาณ พ.ศ. 2563	ปีงบประมาณ พ.ศ. 2564	ปีงบประมาณ พ.ศ. 2565
1. สำนักส่งเสริมวิชาการและงานทะเบียน	4.00	4.00	4.00
2. สำนักวิทยบริการและเทคโนโลยีสารสนเทศ	4.00	4.00	4.00
3. สำนักศิลปะและวัฒนธรรม	4.00	4.00	4.00
4. สำนักคอมพิวเตอร์	4.00	4.00	4.00
5. สถาบันวิจัยและพัฒนา	4.00	4.00	4.00
6. สถาบันภาษา	4.00	4.00	4.00



ควรปรับปรุง



พอใช้



ดี



ดีมาก

ความเห็นของคณะกรรมการฯ ต่อผลการประเมินผลการบริหารความเสี่ยงและการควบคุมภายใน ของมหาวิทยาลัย

- 1.** มหาวิทยาลัยให้ความสำคัญกับระบบและกลไกการดำเนินงานด้านการบริหารความเสี่ยงและการควบคุมภายในตามหลักสากล มีการดำเนินกิจกรรมการจัดการความเสี่ยงตามขั้นตอนอย่างชัดเจน เป็นรูปธรรม กระบวนการควบคุมภายในของมหาวิทยาลัยดำเนินการอย่างรอบคอบ รัดกุม อย่างไรก็ตามมหาวิทยาลัยมีประเด็นความเสี่ยงที่ยังเหลืออยู่และบางประเด็นยังไม่สามารถจัดการให้แล้วเสร็จได้ จึงควรเร่งรัดตรวจสอบ ประเมินความเหมาะสมและความเป็นไปได้ของแนวทางแก้ไขที่กำหนดไว้เพื่อให้ระดับความเสี่ยงลดลงยอมรับได้
- 2.** คณะกรรมการบริหารความเสี่ยงและการควบคุมภายในของมหาวิทยาลัยควรประสานงานกับทุกหน่วยงาน ตรวจสอบและประเมินความเหมาะสมของประเด็นความเสี่ยงและกิจกรรมการควบคุมภายในของหน่วยงานให้สอดคล้องกับตัวชี้วัดในประเด็นยุทธศาสตร์ตามแผนปฏิบัติการ และแผนยุทธศาสตร์ของหน่วยงาน สร้างความเข้าใจที่ตรงกัน ให้ข้อเสนอแนะและสนับสนุนการดำเนินงานเพื่อลดปัญหาและอุปสรรคที่อาจเกิดขึ้น
- 3.** มหาวิทยาลัยควรจัดโครงการจัดการความรู้ในรูปแบบที่หลากหลายอย่างต่อเนื่อง เพื่อแลกเปลี่ยนเรียนรู้กันระหว่างผู้บริหารและบุคลากรทุกหน่วยงานในมหาวิทยาลัย เพื่อทบทวนความรู้ ความเข้าใจ และเจตคติ การบริหารความเสี่ยงและการควบคุมภายในให้ถูกต้องตรงกัน ระบบและกลไกการดำเนินงานเป็นไปในทิศทางเดียวกันทั้งมหาวิทยาลัย



ส่วนที่ 5

การประเมินผลการดำเนินการพัฒนาท้องถิ่น
กรณีศึกษา...

ประจำปีงบประมาณ พ.ศ. 2565

ส่วนที่ 5 การประเมินผลการดำเนินการพัฒนาท้องถิ่น กรณีศึกษา... ประจำปีงบประมาณ พ.ศ. 2565

1. การพัฒนาท้องถิ่น การยกระดับคุณภาพสถานศึกษา กรณีศึกษาโรงเรียนวัดม่วงตารศ อ.เมืองนครปฐม จ.นครปฐม



2. การพัฒนาคุณภาพชีวิตและยกระดับเศรษฐกิจฐานรากกรณีศึกษา...



ชุมชนเกษตรปลอดภัย
บ้านหนองแถม อ.สองพี่น้อง
จ.สุพรรณบุรี



ชุมชนท่องเที่ยวเชิงสร้างสรรค์
บ้านดอนแฉลบ อ.กำแพงแสน
จ.นครปฐม

ส่วนที่ 5 การประเมินผลการดำเนินการพัฒนาท้องถิ่น กรณีศึกษา...
ประจำปีงบประมาณ พ.ศ. 2565

ระดับมหาวิทยาลัย		คะแนนที่ได้ (เต็ม 15 คะแนน)	ระดับคะแนน (เต็ม 5)	ผลการประเมิน
1. โครงการยกระดับ คุณภาพการศึกษา 1 แห่ง (7.5 คะแนน)	2. โครงการพัฒนาคุณภาพ ชีวิตและยกระดับเศรษฐกิจ ฐานราก 2 แห่ง (7.5 คะแนน)			
7.30	7.50	14.80	4.93	ดีมาก

ตารางเปรียบเทียบผลการประเมินผลการดำเนินการพัฒนาท้องถิ่น กรณีศึกษา... 2 ปีย้อนหลัง

ระดับมหาวิทยาลัย	ระดับคะแนน (เต็ม 5)	
	ปีงบประมาณ พ.ศ. 2565	ปีงบประมาณ พ.ศ. 2564
	4.93	4.88



ความเห็นของคณะกรรมการฯ ต่อผลการประเมินผลการดำเนินการพัฒนาท้องถิ่น กรณีศึกษา...

❖ ผลการดำเนินงานการพัฒนาท้องถิ่น การยกระดับคุณภาพสถานศึกษา กรณีศึกษาโรงเรียนวัดม่วงตารศ อ.เมืองนครปฐม จ.นครปฐม

1. มหาวิทยาลัยโดยคณะครุศาสตร์พัฒนากระบวนการบริการวิชาการ เพื่อยกระดับคุณภาพการศึกษาได้ชัดเจนมากยิ่งขึ้น เช่น กำหนดกลุ่มเป้าหมายที่จะพัฒนาให้เล็กลง (น้อยโรงเรียนลง) เพื่อสามารถยกระดับคุณภาพการศึกษาทั้งโรงเรียนให้เห็นผล มีการวางแผนร่วมกับโรงเรียนเพื่อกำหนดเป้าหมายการพัฒนาที่ชัดเจนมากขึ้น กำหนดกระบวนการพัฒนาครูเพื่อให้ลงไปถึงนักเรียนตามเป้าหมาย ซึ่งจะเป็ต้นแบบสำหรับการพัฒนาโรงเรียนอื่นๆ ต่อไป
2. คณะครุศาสตร์กับโรงเรียนวัดม่วงตารศ ร่วมมือกันอย่างใกล้ชิดมาก เป็นพันธมิตรร่วมกันพัฒนาได้เป็นอย่างดี ทำให้การทำงานของคณะครุศาสตร์ที่จะยกระดับคุณภาพการศึกษาของโรงเรียนประสบความสำเร็จมากยิ่งขึ้น
3. เป็นแนวโน้มที่ดีที่คณะครุศาสตร์จะร่วมมือกับคณะอื่นในมหาวิทยาลัยที่มีองค์ความรู้ที่โรงเรียนต้องการ แล้วร่วมมือกันทำงานเป็นทีมมากขึ้น
4. คณะครุศาสตร์ควรกำหนดตัวชี้วัดความสำเร็จของโครงการยกระดับคุณภาพการศึกษาของโรงเรียนไว้ให้ชัดเจนด้วย ทั้งที่เป็นรูปธรรมและนามธรรม ระยะเวลาใด ควรประสบความสำเร็จอะไร
5. ในอนาคตคณะครุศาสตร์ควรแสวงหาองค์กรเอกชน เพื่อระดมทรัพยากรมาร่วมพัฒนาโรงเรียน เพื่อผลการพัฒนาจะสำเร็จรวดเร็วและสมบูรณ์มากขึ้น

ความเห็นของคณะกรรมการฯ ต่อผลการประเมินผลการดำเนินการพัฒนาท้องถิ่น กรณีศึกษา...

❖ ผลการดำเนินงานการพัฒนาท้องถิ่น การพัฒนาคุณภาพชีวิตและยกระดับเศรษฐกิจฐานราก กรณีศึกษาชุมชนเกษตรปลอดภัย บ้านหนองแวม ต.บ่อสุพรรณ อ.สองพี่น้อง จ.สุพรรณบุรี และชุมชนท่องเที่ยวเชิงสร้างสรรค์ บ้านดอนแฉลบ ต.ห้วยม่วง อ.กำแพงแสน จ.นครปฐม

1. มหาวิทยาลัยมีสถาบันวิจัยและพัฒนาเป็นแกนหลักงานพัฒนาท้องถิ่นมีหลักการปฏิบัติงานถูกต้อง ชัดเจน มุ่งแก้ไขปัญหาความยากจน โดยคนในชุมชนเป็นคนลงมือทำจริง เพื่อการพึ่งพาตนเองได้ในอนาคต มหาวิทยาลัยใช้ผลการวิจัยเป็นฐานในการพัฒนาท้องถิ่นได้จริง เห็นได้ชัดที่ชุมชนท่องเที่ยวเชิงสร้างสรรค์ที่บ้านดอนแฉลบ และชุมชนเกษตรปลอดภัยบ้านหนองแวม
2. สถาบันวิจัยและพัฒนาพร้อมพันธมิตร 4 สาขาวิชา สามารถบูรณาการองค์ความรู้เพื่อการพัฒนาท้องถิ่นได้อย่างเป็นรูปธรรมได้รับความสนใจและความร่วมมือจากผู้นำท้องถิ่นของกรณีศึกษาทั้งสองชุมชนเป็นอย่างดี แต่ก็ยังมีสิ่งที่ยังมหาวิทยาลัยต้องช่วยประคับประคองให้ชุมชนประสบผลสำเร็จตามโครงการอีกมากและคงต้องใช้เวลา มหาวิทยาลัยจึงควรร่วมกับชุมชนกำหนดตัวชี้วัดความสำเร็จเป็นระยะ ๆ ระยะเวลาจะประสบความสำเร็จเรื่องใด เพียงใด อาจทั้งเชิงปริมาณและเชิงคุณภาพ
3. มหาวิทยาลัยอาจต้องหาเครือข่ายความร่วมมืออนีกกำลังทั้งองค์ความรู้และทรัพยากรสนับสนุนเพิ่มมากขึ้น เพื่อให้โครงการประสบผลสำเร็จสมบูรณ์และรวดเร็วขึ้น



ส่วนที่ 6

การพัฒนาคุณภาพการศึกษาของมหาวิทยาลัย
ตามความเห็นของคณะกรรมการติดตาม
ตรวจสอบฯ
ที่ให้ไว้ในปีงบประมาณ พ.ศ. 2563

ความเห็นของคณะกรรมการฯ ต่อผลการประเมินผลการดำเนินงานการพัฒนาคุณภาพการศึกษา ตามความเห็นและข้อเสนอแนะของคณะกรรมการฯ ที่ให้ไว้ในปีงบประมาณ พ.ศ. 2564 ระดับมหาวิทยาลัย

มหาวิทยาลัยมีการศึกษาความเห็นของคณะกรรมการติดตาม ตรวจสอบฯ ที่ให้ไว้ในปีงบประมาณ พ.ศ. 2564 ตั้งแต่ส่วนที่ 1 - 6 รวมจำนวน 27 ข้อ และมหาวิทยาลัยมีโครงการ/กิจกรรม ที่สอดคล้องกับความคิดเห็นดังกล่าวอย่างหลากหลาย ครอบคลุมที่จะพัฒนาคุณภาพทางการศึกษาของมหาวิทยาลัย ผลการดำเนินงานโครงการ/กิจกรรมอยู่ในระดับดีเป็นส่วนใหญ่ มีเพียงเรื่องการบริหารความเสี่ยงและการควบคุมภายในเท่านั้นที่ความเห็นของคณะกรรมการฯ เสนอให้มีการสอบทานข้อมูลความเสี่ยงและมาตรการในการพัฒนาระบบการควบคุมภายในของทุกหน่วยงาน เพื่อให้ข้อเสนอแนะและสร้างความเข้าใจที่ถูกต้องตรงกัน สร้างความเป็นเอกภาพให้การบริหารความเสี่ยงและการควบคุมภายในที่สอดคล้องกับประเด็นยุทธศาสตร์ของมหาวิทยาลัย และเรื่องการพัฒนาความรู้ความเข้าใจเกี่ยวกับหลักการ และกระบวนการบริหารความเสี่ยงและการควบคุมภายในแก่ผู้บริหารและบุคลากรทุกระดับ ที่มหาวิทยาลัยเพิ่งเริ่มต้นดำเนินงานเมื่อปลายปีงบประมาณ พ.ศ. 2565 จึงคาดหวังว่าเรื่องการบริหารความเสี่ยงและการควบคุมภายใน ในปีงบประมาณ พ.ศ. 2566 จะสมบูรณ์มากขึ้น

สรุปคะแนนผลการดำเนินงานของมหาวิทยาลัย ประจำปีงบประมาณ พ.ศ. 2565

หน่วยงาน	ส่วนที่ 1 แผนยุทธศาสตร์ฯ (เต็ม 30)	ส่วนที่ 2 การใช้จ่ายงบฯ (เต็ม 25)	ส่วนที่ 3 การบริหารงานฯ (เต็ม 20)	ส่วนที่ 4 ความเสี่ยงฯ (เต็ม 10)	ส่วนที่ 5 การพัฒนา ท้องถิ่นฯ (เต็ม 15)	รวม (เต็ม 100)	ตารางเปรียบเทียบผลการประเมิน พ.ศ. 2563 – 2565 (ระดับคะแนน เต็ม 5)		
							ปีงบประมาณ พ.ศ. 2563	ปีงบประมาณ พ.ศ. 2564	ปีงบประมาณ พ.ศ. 2565
มหาวิทยาลัย	27.22 (4.54)	21.19 (4.24)	16.88 (4.22)	8.00 (4.00)	14.80 (4.93)	88.09	3.80	4.18	4.40



ควรปรับปรุง



พอใช้



ดี



ดีมาก

4.50 – 5.00 = ดีมาก

3.50 – 4.49 = ดี

2.50 – 3.49 = พอใช้

1.50 – 2.49 = ควรปรับปรุง

1.00 – 1.49 = ต้องปรับปรุง

สรุปคะแนนผลการดำเนินงานของคณะ ประจำปีงบประมาณ พ.ศ. 2565

หน่วยงาน	ส่วนที่ 1 แผนยุทธศาสตร์ฯ (เต็ม 40)	ส่วนที่ 2 การใช้จ่ายงบฯ (เต็ม 25)	ส่วนที่ 3 การบริหารงานฯ (เต็ม 25)	ส่วนที่ 4 ความเสี่ยงฯ (เต็ม 10)	รวม (เต็ม100)	ตารางเปรียบเทียบผลการประเมิน พ.ศ. 2563 – 2565 (ระดับคะแนน เต็ม 5)		
						ปีงบประมาณ พ.ศ. 2563	ปีงบประมาณ พ.ศ. 2564	ปีงบประมาณ พ.ศ. 2565
						1. คณะครุศาสตร์	37.50 (4.69)	19.55 (3.91)
2. คณะมนุษยฯ	37.27 (4.66)	21.93 (4.39)	21.84 (4.37)	8.00 (4.00)	89.04	3.30	4.08	4.45
3. คณะวิทยาศาสตร์ฯ	34.55 (4.32)	18.66 (3.73)	18.91 (3.78)	8.00 (4.00)	80.12	3.27	4.11	4.01
4. คณะวิทยาการฯ	36.67 (4.58)	21.95 (4.39)	20.83 (4.17)	8.00 (4.00)	87.45	3.45	4.33	4.37
5. คณะพยาบาลฯ	38.33 (4.79)	23.78 (4.76)	21.48 (4.30)	8.00 (4.00)	91.59	4.59	4.68	4.58

■ ควรปรับปรุง
 ■ พอใช้
 ■ ดี
 ■ ดีมาก

สรุปคะแนนผลการดำเนินงานของสำนักและสถาบัน ประจำปีงบประมาณ พ.ศ. 2565

หน่วยงาน	ส่วนที่ 1 แผนยุทธศาสตร์ฯ (เต็ม 40)	ส่วนที่ 2 การใช้จ่ายงบฯ (เต็ม 25)	ส่วนที่ 3 การบริหารงานฯ (เต็ม 25)	ส่วนที่ 4 ความเสี่ยงฯ (เต็ม 10)	รวม (เต็ม 100)	ตารางเปรียบเทียบผลการประเมิน พ.ศ. 2563 – 2565 (ระดับคะแนน เต็ม 5)		
						ปีงบประมาณ พ.ศ. 2563	ปีงบประมาณ พ.ศ. 2564	ปีงบประมาณ พ.ศ. 2565
						1. สำนักส่งเสริมฯ	40.00 (5.00)	18.75 (3.75)
2. สำนักวิทยบริการฯ	40.00 (5.00)	20.47 (4.09)	22.70 (4.54)	8.00 (4.00)	91.17	3.59	4.29	4.56
3. สำนักศิลปะฯ	24.00 (3.00)	19.00 (3.80)	18.56 (3.71)	8.00 (4.00)	69.56	3.74	3.98	3.48
4. สำนักคอมพิวเตอร์	30.00 (3.75)	14.53 (2.91)	21.04 (4.21)	8.00 (4.00)	73.57	2.88	4.11	3.68
5. สถาบันวิจัยฯ	28.50 (3.56)	22.49 (4.50)	21.87 (4.37)	8.00 (4.00)	80.86	4.11	4.53	4.04
6. สถาบันภาษา	22.50 (2.81)	14.20 (2.84)	21.55 (4.31)	8.00 (4.00)	66.25	3.04	3.49	3.31

■ ควรปรับปรุง
 ■ พอใช้
 ■ ดี
 ■ ดีมาก

ข้อเสนอแนะเพื่อการพัฒนาในภาพรวมของมหาวิทยาลัย (ส่วนที่ 1-6) ประจำปีงบประมาณ พ.ศ. 2565

- 1.** ควรวิเคราะห์แผนยุทธศาสตร์ ตัวชี้วัด งบประมาณและโครงการให้มีความสอดคล้องสัมพันธ์กันและกำกับติดตามผลการดำเนินงานให้บรรลุเป้าหมายตามตัวชี้วัดตามแผนปฏิบัติการที่กำหนดไว้
- 2.** ถึงแม้ว่ามหาวิทยาลัยยังได้รับงบประมาณคงที่ แต่มีแนวโน้มที่งบประมาณรายได้ลดลงตามจำนวนนักศึกษา จึงควรหาแนวทางในการหารายได้เพิ่มขึ้น เช่น อาจจัดการบริการวิชาการ การอบรมหลักสูตรระยะสั้น การทำหลักสูตรออนไลน์ การวิจัยเพื่อพัฒนาผลิตภัณฑ์ หรือการจัดตั้งศูนย์ทดสอบมาตรฐานต่าง ๆ
- 3.** ควรมีการพัฒนาบุคลากรอย่างต่อเนื่องเพื่อรองรับการเปลี่ยนแปลง การดำเนินการพลิกโฉมมหาวิทยาลัย รวมทั้งการเตรียมสร้างผู้บริหารระดับต่าง ๆ เพื่อให้เกิดความต่อเนื่องในการบริหารงานของมหาวิทยาลัยอย่างมีประสิทธิภาพ
- 4.** ควรมีการสื่อสารกับบุคคลภายในให้มากขึ้น โดยเฉพาะอย่างยิ่งนโยบายและทิศทางที่สำคัญของมหาวิทยาลัย
- 5.** ควรพัฒนาและปรับปรุงโครงสร้างพื้นฐานและสิ่งอำนวยความสะดวกต่างๆ อย่างเร่งด่วน เช่น ระบบสาธารณูปโภค ห้องเรียน ห้องน้ำ ระบบประปา ระบบไฟฟ้าแสงสว่าง ระบบเครื่องปรับอากาศ สถานที่พักผ่อน ทำกิจกรรม ทำงาน อ่านหนังสือ ของนักศึกษาและสถานที่จอดรถ เพราะมีข้อมูลว่าเป็นปัญหาในทุกคณะ

6. ควรมีการปรับเกณฑ์และกระบวนการต่อสัญญาจ้างพนักงานมหาวิทยาลัยสายวิชาการให้เหมาะสมมากขึ้น
7. ควรจัดโครงการให้ความรู้การบริหารความเสี่ยงและการควบคุมภายในแก่บุคลากรเพื่อทบทวนความรู้ ความเข้าใจ และเจตคติ ในการบริหารความเสี่ยงและการควบคุมภายในให้ถูกต้องตรงกันมีระบบและกลไกการดำเนินงานเป็นไปในทิศทางเดียวกันทั้งมหาวิทยาลัย และควรจัดการระบบและกลไกการบริหารความเสี่ยงและการควบคุมภายในที่สัมพันธ์กับตัวชี้วัดความสำเร็จของแผนงานต่างๆ เพื่อให้ความเสี่ยง เหลือน้อยที่สุด รวมทั้งแก้ไขปัญหาและอุปสรรคที่เกิดขึ้นระหว่างดำเนินการทุกขั้นตอน
8. ควรกำหนดรูปแบบและทิศทาง เพื่อการพัฒนาท้องถิ่นอย่างสมบูรณ์ ทั้งในด้านการพัฒนาคุณภาพการศึกษาและการพัฒนาคุณภาพชีวิตและยกระดับเศรษฐกิจฐานราก และควรร่วมกับชุมชนในการกำหนดตัวชี้วัดความสำเร็จ ทั้งเชิงปริมาณ และเชิงคุณภาพและหาเครือข่ายความร่วมมือจากหน่วยงาน/องค์กรภายนอก ทั้งองค์ความรู้และทรัพยากรให้มากขึ้น เพื่อผนึกกำลังทำให้โครงการต่างๆ ประสบผลสำเร็จสมบูรณ์ยิ่งขึ้น

ขอบคุณ

