



NPRU
Nakhon Pathom Rajabhat University



สารสนเทศ

มหาวิทยาลัยราชภัฏนครปฐม

ประจำปีงบประมาณ 2557



NPRU



จรรยา อธิการบดี

มหาวิทยาลัยราชภัฏนครปฐม เป็นสถาบันอุดมศึกษาที่ผลิตบัณฑิตที่มีคุณภาพ และมุ่งบูรณาการความรู้เพื่อการพัฒนาท้องถิ่นดังปรัชญาของมหาวิทยาลัย “การศึกษาสร้างคน คิดค้นภูมิปัญญา พัฒนาท้องถิ่น” ในปีงบประมาณ 2557 ที่ผ่านมานั้น มหาวิทยาลัยฯ ได้ดำเนินการตามปรัชญา วิสัยทัศน์ แผนยุทธศาสตร์ และแผนปฏิบัติการที่ได้กำหนดไว้ และได้สรุปผลการดำเนินงานของมหาวิทยาลัยฯ ในรอบปีที่ผ่านมาไว้ใน “สารสนเทศมหาวิทยาลัยราชภัฏนครปฐม 2557” ฉบับนี้ เพื่อใช้เป็นข้อมูลและสารสนเทศประกอบการวางแผน การบริหาร การกำกับติดตาม และการตัดสินใจของหน่วยงานต่างๆ ภายในมหาวิทยาลัยเพื่อประโยชน์ในการบริหารจัดการและการดำเนินงานของมหาวิทยาลัย และนอกจากนี้ยังเป็นรายงานผลการดำเนินงานโดยสรุปของมหาวิทยาลัยฯ ต่อสาธารณชนภายนอก

ความสำเร็จของมหาวิทยาลัยฯ ในปีงบประมาณ 2557 เป็นผลของความตั้งใจ การมีส่วนร่วม และความทุ่มเทของคณาจารย์ บุคลากร นักศึกษา ศิษย์เก่า และเครือข่ายความร่วมมือของมหาวิทยาลัยฯ เป็นสำคัญ ช่วยกันขับเคลื่อนมหาวิทยาลัยฯ ไปสู่เป้าหมายที่ตั้งไว้ ขอขอบคุณทุกท่านมา ณ ที่นี้

(ผู้ช่วยศาสตราจารย์สมเดช นิลพันธุ์)

อธิการบดีมหาวิทยาลัยราชภัฏนครปฐม

NPRU

Nakhon Pathom Rajabhat University



Contents

สารสนเทศ
ประจำปีงบประมาณ 2557

- สรุปข้อมูลสารสนเทศของมหาวิทยาลัยราชภัฏนครปฐม 05
- ภูมิหลังของมหาวิทยาลัยราชภัฏนครปฐม 07
- ตราสัญลักษณ์ 09
- พระพุทธรูปประจำมหาวิทยาลัย 010
- ดอกไม้ประจำมหาวิทยาลัย 010
- ปรัชญา พันธกิจ ค่านิยมหลัก เอกลักษณ์ อัตลักษณ์ 011
- ทำเนียบผู้บริหาร 012
- คณะกรรมการสภามหาวิทยาลัย 013
- คณะกรรมการบริหารมหาวิทยาลัย 014
- คณะกรรมการส่งเสริมกิจการมหาวิทยาลัย 015
- คณะกรรมการสภาวิชาการ 016
- 016 คณะกรรมการสภาคณาจารย์และข้าราชการ
- 017 คณะกรรมการบริหารงานบุคคลมหาวิทยาลัย
- 017 คณะกรรมการกำหนดตำแหน่งทางวิชาการ
- 018 โครงสร้างการแบ่งส่วนราชการ
- 019 ข้อมูลนักเรียน นักศึกษา มหาวิทยาลัยราชภัฏนครปฐม
- 037 หลักสูตรที่เปิดสอน ในปีการศึกษา 2557
- 045 ข้อมูลบุคลากรมหาวิทยาลัยราชภัฏนครปฐม
- 051 งบประมาณ 2557
- 058 ที่ดิน อาคารสถานที่
- 060 รถยนต์
- 061 หมายเลขโทรศัพท์หน่วยงานภายในและภายนอกของมหาวิทยาลัยราชภัฏนครปฐม
- 067 แผนผังมหาวิทยาลัยราชภัฏนครปฐม

NPRU

Nakhon Pathom Rajabhat University



สรุปข้อมูลสารสนเทศ

ของมหาวิทยาลัยราชภัฏนครปฐม

ในปีงบประมาณ พ.ศ. 2557 มหาวิทยาลัยราชภัฏนครปฐม ได้มีการจัดการเรียนการสอนรวม 5 คณะวิชา ในระดับปริญญาตรี ปริญญาโท และปริญญาเอก จำแนกได้ ดังนี้

คณะวิชา

- คณะครุศาสตร์
- คณะมนุษยศาสตร์และสังคมศาสตร์
- คณะวิทยาศาสตร์และเทคโนโลยี
- คณะวิทยาการจัดการ
- คณะพยาบาลศาสตร์

ระดับปริญญาตรี รวม 11 หลักสูตร ดังนี้

- ครุศาสตร์บัณฑิต
- ศิลปศาสตรบัณฑิต
- วิทยาศาสตร์บัณฑิต
- วิศวกรรมศาสตรบัณฑิต
- บริหารธุรกิจบัณฑิต
- บัญชีบัณฑิต
- นิติศาสตรบัณฑิต
- รัฐประศาสนศาสตรบัณฑิต
- ศิลปกรรมศาสตรบัณฑิต
- นิเทศศาสตรบัณฑิต
- พยาบาลศาสตรบัณฑิต

ระดับประกาศนียบัตรบัณฑิตวิชาชีพ 1 หลักสูตร ดังนี้

- ประกาศนียบัตรบัณฑิต สาขาวิชาชีพครู

ระดับปริญญาโท รวม 6 หลักสูตร ดังนี้

- ครุศาสตรมหาบัณฑิต
- บริหารธุรกิจมหาบัณฑิต
- วิทยาศาสตรมหาบัณฑิต
- ศิลปศาสตรมหาบัณฑิต
- รัฐประศาสนศาสตรมหาบัณฑิต
- วิศวกรรมศาสตรมหาบัณฑิต

ระดับปริญญาเอก 1 หลักสูตร ดังนี้

- ปรัชญาดุษฎีบัณฑิต

นักศึกษา

จำนวนนักเรียนและนักศึกษาในปีการศึกษา 2557 รวมทั้งสิ้น 20,168 คน จำแนกได้ดังนี้

นักศึกษาภาคปกติ	จำนวน	16,275 คน
• ระดับปริญญาตรี 4 ปี	จำนวน	10,058 คน
• ระดับปริญญาตรี 5 ปี	จำนวน	6,217 คน
นักศึกษาภาคพิเศษ (กศ.พป.)	จำนวน	2,466 คน
• ระดับปริญญาตรี 4 ปี	จำนวน	2,386 คน
• ระดับปริญญาตรี 5 ปี	จำนวน	80 คน
นักศึกษาระดับประกาศนียบัตร	จำนวน	178 คน
บัณฑิตวิชาชีพ	จำนวน	178 คน
นักศึกษาระดับปริญญาโท	จำนวน	228 คน
นักศึกษาระดับปริญญาเอก	จำนวน	30 คน
นักศึกษาต่างชาติระดับปริญญาตรี	จำนวน	132 คน
นักศึกษาต่างชาติระดับปริญญาโท	จำนวน	2 คน
นักเรียนโรงเรียนสาธิต	จำนวน	723 คน
นักเรียนศูนย์สาธิตปฐมวัย	จำนวน	134 คน

ผู้สำเร็จการศึกษา

มีผู้สำเร็จการศึกษาประจำปีการศึกษา 2556 ในระดับปริญญาตรี และระดับบัณฑิตศึกษา จำนวน 2,433 คน

ระดับปริญญาตรี	จำนวน	2,370 คน
• นักศึกษาภาคปกติ	จำนวน	1,963 คน
• นักศึกษาภาค กศ.พป.	จำนวน	407 คน
ระดับบัณฑิตศึกษา	จำนวน	63 คน
• ปริญญาโท	จำนวน	61 คน
• ปริญญาเอก	จำนวน	2 คน

บุคลากร

มีจำนวนบุคลากรจำนวนทั้งสิ้น 785 คน จำแนกได้ดังนี้

• ข้าราชการพลเรือน	จำนวน	125 คน
(รวมลาศึกษาต่อ)		
• พนักงานราชการ	จำนวน	14 คน
• พนักงานมหาวิทยาลัย	จำนวน	484 คน
• พนักงานโรงเรียนสาธิต	จำนวน	39 คน
• ลูกจ้างชั่วคราวชาวต่างประเทศ	จำนวน	15 คน
• ลูกจ้างประจำ	จำนวน	23 คน
• ลูกจ้างมหาวิทยาลัย	จำนวน	85 คน

สายวิชาการ รวม 473 คน จำแนกตามประเภทบุคลากร

- ข้าราชการพลเรือน จำนวน 112 คน
- พนักงานราชการ จำนวน 1 คน
- พนักงานมหาวิทยาลัย จำนวน 317 คน
- พนักงานโรงเรียนสาธิต จำนวน 28 คน
- ลูกจ้างชั่วคราวชาวต่างประเทศ จำนวน 15 คน

สายวิชาการ รวม 473 คน จำแนกตามวุฒิการศึกษา

- ปริญญาเอก จำนวน 99 คน
- ปริญญาโท จำนวน 341 คน
- ปริญญาตรี จำนวน 33 คน

สายวิชาการ รวม 473 คน จำแนกตามตำแหน่งทางวิชาการ

- รองศาสตราจารย์ จำนวน 5 คน
- ผู้ช่วยศาสตราจารย์ จำนวน 38 คน
- อาจารย์ จำนวน 430 คน

สายสนับสนุน รวม 312 คน จำแนกได้ดังนี้

- ข้าราชการพลเรือน จำนวน 13 คน
- พนักงานราชการ จำนวน 13 คน
- พนักงานมหาวิทยาลัย จำนวน 167 คน
- พนักงานโรงเรียนสาธิต จำนวน 11 คน
- ลูกจ้างประจำ จำนวน 23 คน
- ลูกจ้างมหาวิทยาลัย จำนวน 85 คน

การเกษียณอายุราชการ

- ข้าราชการพลเรือนสายวิชาการเกษียณอายุราชการ

ณ วันที่ 30 กันยายน 2557 จำนวน 7 คน

ด้านการพัฒนาบุคลากร

- ทุนพัฒนาบุคลากรศึกษาต่อบุคคลภายนอกผู้ประสงค์เป็นอาจารย์ระดับปริญญาโท จำนวน 1 ทุน และปริญญาเอก จำนวน 2 ทุน
- ทุนพัฒนาบุคลากรศึกษาต่อระดับปริญญาโท 11 ทุน และระดับปริญญาเอก จำนวน 27 ทุน
- การส่งบุคลากรสายวิชาการและสายสนับสนุนเข้าร่วมประชุมวิชาการทั้งในและต่างประเทศ
- การส่งบุคลากรสายวิชาการเข้าร่วมการนำเสนอผลงานทางวิชาการทั้งในและต่างประเทศ

ด้านงบประมาณ

ได้รับการจัดสรรงบประมาณในปีงบประมาณ 2557
รวมทั้งสิ้น 770,681,900 บาท จำแนกเป็น

- เงินงบประมาณแผ่นดิน 462,601,900 บาท
- เงินรายได้มหาวิทยาลัย 308,080,000 บาท
(เงินนอกงบประมาณ)

ผลการปฏิบัติราชการตามคำรับรองการปฏิบัติราชการ

ประจำปีงบประมาณ พ.ศ. 2556

มิติด้านประสิทธิผลตามยุทธศาสตร์	2.5849	คะแนน
มิติด้านคุณภาพการให้บริการ	0.4478	คะแนน
มิติด้านประสิทธิภาพของการปฏิบัติราชการ	0.5750	คะแนน
มิติด้านการพัฒนาองค์กร	0.6473	คะแนน
รวมคะแนน 4 มิติ	4.2550	คะแนน

ภูมิหลัง

ของมหาวิทยาลัยราชภัฏนครปฐม

- พ.ศ. 2479 เริ่มตั้งเป็น “โรงเรียนสตรีฝึกหัดครูนครปฐม” โดยใช้ตึกหอทะเลเบียนมณฑลนครชัยศรี ซึ่งตั้งอยู่ ณ เลขที่ 86 ถนนเทศบาล ตำบลพระปฐมเจดีย์ อำเภอเมือง จังหวัดนครปฐม รับเฉพาะนักเรียนหญิง เปิดสอนชั้นฝึกหัดครูประชาบาล
- พ.ศ. 2503 เปิดรับนักเรียนฝึกหัดครูชาย โดยให้เรียนร่วมกับนักเรียนฝึกหัดครูหญิง เริ่มเปิดสอนระดับประกาศนียบัตรวิชาการศึกษา (ป.กศ.) เริ่มงานโครงการฝึกครูชนบท
- พ.ศ. 2511 เปลี่ยนชื่อโรงเรียนสตรีฝึกหัดครูนครปฐม เป็นโรงเรียนฝึกหัดครูนครปฐม
- พ.ศ. 2512 ย้ายสถานที่จากเลขที่ 86 ถนนเทศบาล ไปอยู่เลขที่ 85 ถนนมัลลีย์แมน (ตรงข้ามวัดใหม่ปิ่นเกลียว) เปิดรับนักเรียนครูตามโครงการผลิตครูประโยคครูปฐม (ป.ป.)
- พ.ศ. 2513 เปลี่ยนชื่อจากโรงเรียนฝึกหัดครูนครปฐม เป็นวิทยาลัยครูนครปฐม เมื่อวันที่ 16 มกราคม 2513 และเปิดสอนระดับประกาศนียบัตรวิชาการศึกษาระดับสูง (ป.กศ.สูง)
- พ.ศ. 2518 เริ่มดำเนินการและบริหารตามพระราชบัญญัติวิทยาลัยครู พ.ศ. 2518 ทำให้วิทยาลัยครูเปลี่ยนแปลงทั้งทางบทบาทและโครงสร้างเข้าไปสู่ความเป็นอุดมศึกษามากขึ้น ดังเช่น ที่ระบุไว้ในมาตรา 5 คือ “ให้วิทยาลัยครูเป็นสถาบันค้นคว้าและวิจัย ผลิตครูถึงระดับปริญญาตรี ส่งเสริมวิद्यฐานะของครูอาจารย์ และบุคลากรทางการศึกษาทำนุบำรุงศิลปวัฒนธรรม และให้บริการทางวิชาการแก่ชุมชน” วิทยาลัยครูนครปฐมซึ่งได้รับฐานะให้เป็นวิทยาลัยครูได้เพียง 5 ปี ก็ได้มีการปรับปรุงโครงสร้างและขยายบทบาทออกไปอย่างกว้างขวางตั้งแต่พระราชบัญญัติประกาศใช้
- พ.ศ. 2521 เปิดสอนระดับปริญญาตรี (ค.บ.) หลักสูตร 2 ปี เปิดโครงการอบรมครูและบุคลากรทางการศึกษาประจำการ (อคป.) รุ่นที่ 1 เมื่อภาคเรียนที่ 2
- พ.ศ. 2523 เริ่มเปิดสอนหลักสูตรปริญญาตรี 4 ปี
- พ.ศ. 2527 ได้มีการแก้ไขเพิ่มเติมพระราชบัญญัติวิทยาลัยครู พ.ศ. 2518 ซึ่งการเปลี่ยนแปลงบางมาตราให้วิทยาลัยครูมีความสมบูรณ์ และปฏิบัติภารกิจสนองความต้องการของสังคมให้กว้างขวางขึ้น สาระสำคัญของ การเปลี่ยนแปลงลักษณะหนึ่งในมาตรา 5 คือ ให้วิทยาลัยครูจัดการศึกษาในสาขาวิชาการต่างๆ นอกเหนือจากการผลิตครูได้ด้วย
- พ.ศ. 2528 วิทยาลัยครูนครปฐมได้เปิดสอนระดับอนุปริญญาสาขาวิชาการอื่น (อ.วท. และ อ.ศศ.) เป็นปีแรก มี 5 สาขาวิชาแยกแยกเป็นสายศิลปศาสตร์ 2 สาขา วิชาเอกวารสารศาสตร์และการประชาสัมพันธ์ และการออกแบบ สายวิทยาศาสตร์ 3 สาขาวิชาเอก คือ การอาหาร พืชศาสตร์ และอิเล็กทรอนิกส์
- พ.ศ. 2529 รับนักศึกษาสาขาวิชาการอื่นเพิ่มขึ้น และเปิดถึงระดับปริญญาตรีเป็นปีแรกและเปิดโครงการการศึกษาสำหรับบุคลากรประจำการ (กศ.บป.) ระดับปริญญาตรี และอนุปริญญาเป็นปีแรก เปิดดำเนินการโรงเรียนสาธิตโดยรับนักเรียนชั้นมัธยมปีที่ 1 จำนวน 2 ห้องเรียนในแผนการเรียนอังกฤษ-คณิตศาสตร์ โดยใช้อาคารนอน ตี 3 ดัดแปลงเป็นอาคารเรียน ในขณะเดียวกันได้ดำเนินงานควบคู่ไปกับโรงเรียนสาธิตอนุบาล ซึ่งเปิดสอนมาตั้งแต่ปี 2522 โดยใช้อาคารเรียนชั่วคราวมีตั้งแต่ชั้นเด็กเล็ก อนุบาล 1 อนุบาล 2
- พ.ศ. 2535 พระบาทสมเด็จพระเจ้าอยู่หัว ทรงพระกรุณาโปรดเกล้าฯ พระราชทานนามวิทยาลัยครูว่า “สถาบันราชภัฏ” เมื่อวันที่ 14 กุมภาพันธ์ 2535
- พ.ศ. 2538 ประกาศใช้ พ.ร.บ. สถาบันราชภัฏ วันที่ 25 มกราคม พ.ศ. 2538
- พ.ศ. 2540 เปิดโครงการจัดการศึกษาเพื่อปวงชน (กศ.พป.) และเปิดสอนระดับประกาศนียบัตรบัณฑิตวิชาชีพครู (ป.บัณฑิต)
- พ.ศ. 2541 เปิดศูนย์ให้การศึกษา ณ สถาบันอินเตอร์เทค อำเภอสามพราน จังหวัดนครปฐม เปิดรับนักศึกษาปริญญาโท สาขาบริหารการศึกษา
- พ.ศ. 2542 เปิดศูนย์ให้การศึกษา ณ โรงเรียนอ้อมน้อยโสภณชนูปถัมภ์ อำเภอกระทุ่มแบน จังหวัดสมุทรสาคร เปิดรับนักศึกษาปริญญาโท สาขาสังคมศาสตร์ เพื่อการพัฒนาและสาขาไทยคดีศึกษา เริ่มเปิดรับนักศึกษาศูนย์จัดการศึกษาระดับอุดมศึกษาสำหรับครูประจำการ (ศอ.คป.)

- พ.ศ. 2543** เริ่มเปิดรับนักศึกษาศูนย์จัดการศึกษาระดับอุดมศึกษาสำหรับผู้สูงอายุ (คอช.)
- พ.ศ. 2546** เปิดโครงการสมทบร่วมกับวิทยาลัยศึกษาศาสตร์ เปิดหลักสูตรบัญชีบัณฑิต (บช.บ.) เป็นปีแรก
- พ.ศ. 2547** พระบาทสมเด็จพระเจ้าอยู่หัว ทรงพระกรุณาโปรดเกล้าฯ ลงพระปรมาภิไธยใน พ.ร.บ. **มหาวิทยาลัยราชภัฏนครปฐม**
พ.ศ. 2547 พิมพ์ประกาศในราชกิจจานุเบกษา ฉบับกฤษฎีกา เล่ม 121 ตอนพิเศษ 23 ก ลงวันที่ 14 มิถุนายน
พ.ศ. 2547 มีผลบังคับใช้ ตั้งแต่วันที่ 15 มิถุนายน เป็นต้นไป
- พ.ศ. 2548** ดำเนินการปรับปรุงและสร้างหลักสูตรสำหรับเปิดสอนในปีการศึกษา 2549 พร้อมทั้งปรับปรุงโครงสร้างหมวดวิชาศึกษาทั่วไป เพื่อให้เป็นไปตามมาตรฐานของ สกอ.
- พ.ศ. 2549** เปิดสอนหลักสูตรใหม่เพิ่มเติม 6 สาขาวิชา ได้แก่ สาขาวิชาวิศวกรรมศาสตรบัณฑิต (วศ.บ.) (วิศวกรรมโทรคมนาคม) สาขาวิชาคอมพิวเตอร์และเทคโนโลยีสารสนเทศ (ค.บ.) สาขาวิชาพลศึกษาและการส่งเสริมสุขภาพ (ค.บ.) สาขาวิชาสารสนเทศศาสตร์ (ศศ.บ.) สาขาวิชาศิลปกรรม (ดิจิทัลอาร์ต) สาขาวิชาภาษาจีนและระดับปริญญาโท สาขาวิชา Executive MBA
- พ.ศ. 2550** เปิดสอนหลักสูตรใหม่เพิ่มเติม 7 สาขาวิชา ได้แก่ สาขาวิชาในระดับปริญญาตรี 4 สาขา คือ สาขาวิชาภาษาไทยเพื่อการสื่อสาร (ศศ.บ.) สาขาวิชาสหกิจวิทยาเพื่อพัฒนาท้องถิ่น (ศศ.บ.) สาขาวิชาการปกครองส่วนท้องถิ่น (ศศ.บ.) และสาขาวิชานิติศาสตร์ (น.บ.) และสาขาวิชาในระดับปริญญาโท 3 สาขา คือ สาขาวิชาภาษาอังกฤษ (ศศ.ม.) สาขาวิชาเทคโนโลยีอุตสาหกรรม (วท.ม.) และสาขาวิชาวิทยาศาสตรศึกษา (วท.ม.)
- พ.ศ. 2551** เปิดสอนหลักสูตรใหม่เพิ่มเติม 6 สาขาวิชา ได้แก่ สาขาวิชาเทคโนโลยีการผลิตพืช (วท.บ.) สาขาวิชาเคมีอุตสาหกรรม (วท.บ.) สาขาวิชาวิศวกรรมอิเล็กทรอนิกส์ (วศ.บ.) สาขาวิชาวิศวกรรมโยธา (วศ.บ.) สาขาวิชาระบบเกษตรยั่งยืน (วท.ม.) และสาขาวิชาสหวิทยาการเพื่อการพัฒนา (ระดับปริญญาเอก)
- พ.ศ. 2552** เปิดสอนหลักสูตรใหม่เพิ่มเติม 7 สาขาวิชา ได้แก่ สาขาเทคโนโลยีคอมพิวเตอร์อุตสาหกรรม (วท.บ.) สาขาวิชาเทคโนโลยีคอมพิวเตอร์ (วท.บ.) สาขาวิชาพัฒนาซอฟต์แวร์ (วท.บ.) สาขาวิชาวิศวกรรมทรัพยากรน้ำ (วศ.บ.) สาขาการจัดการโลจิสติกส์ (บธ.บ.) สาขาการธุรกิจระหว่างประเทศ (บธ.บ.) สาขาวิชาพยาบาล (พย.บ.)
- พ.ศ. 2553** ปรับปรุงหลักสูตร 2 สาขาวิชา ได้แก่ สาขาวิชาพยาบาล (พย.บ.) สาขาวิชาวิศวกรรมทรัพยากรน้ำ (วศ.บ.)
- พ.ศ. 2554** **เปิดสอนหลักสูตรใหม่เพิ่มเติม 3 สาขาวิชา** ได้แก่ สาขาวิชาประถมศึกษา 5 ปี (ค.บ.) สาขาวิชาการวิจัยและพัฒนา
นวัตกรรมจัดการเรียนรู้ (ค.ม.) สาขาวิชารัฐประศาสนศาสตร์ (รป.ม.)
ปรับปรุงหลักสูตร 3 สาขาวิชา ได้แก่ สาขาวิชาพลศึกษา 5 ปี (ค.บ.) สาขาเทคโนโลยีคอมพิวเตอร์ (วท.บ.) สาขาวิชาวิศวกรรมซอฟต์แวร์ (วท.บ.)
- พ.ศ. 2555** **เปิดสอนหลักสูตรใหม่เพิ่มเติม 3 สาขาวิชา** ได้แก่ สาขาวิชาออกแบบนิเทศศิลป์ 4 ปี (ศป.บ.) สาขาวิชาออกแบบดิจิทัลอาร์ต 4 ปี (ศป.บ.) สาขาวิชานิติศาสตร์ 4 ปี (นศ.บ.)
- พ.ศ. 2556** **เปิดสอนหลักสูตรใหม่เพิ่มเติม 4 สาขาวิชา** ได้แก่ สาขาวิชาฟิสิกส์ (วท.ม.) สาขาวิชาภาษาอังกฤษ (ศศ.ม.) สาขาวิชาเทคโนโลยีสารสนเทศ (วท.ม.) สาขาวิชาฟิสิกส์ (ปร.ด.)
- พ.ศ. 2557** เปิดสอนหลักสูตรใหม่ 1 สาขาวิชา ได้แก่ สาขาวิชาอุตสาหกรรมศิลป์ 5 ปี (ค.บ.)



ตราสัญลักษณ์

พระราชลัญจกรประจำพระองค์

หมายถึง พระตราที่ใช้ประทับกำกับพระปรมาภิไธยพระมหากษัตริย์ในต้นเอกสารสำคัญส่วนพระองค์ที่ไม่เกี่ยวข้องกับราชการแผ่นดิน

พระราชลัญจกรประจำพระองค์ รัชกาลที่ ๙ เป็นรูปพระที่นั่งอัฐทิศ ประกอบด้วยวงจักรกลางวงจักรมีอักษรเป็น อู หรือเลข ๙ รอบวงจักรมีรัศมีเปล่งออกโดยรอบเหนือจักรเป็นรูปเศวตฉัตรฉัตรตั้งอยู่บนพระที่นั่งอัฐทิศ แปลความหมายว่า ทรงมีพระบรมเดชาานุภาพในแผ่นดิน (โดยที่วันพระบรมราชาภิเษกตามโบราณราชประเพณีได้เสด็จประทับเหนือพระที่นั่งอัฐทิศ สมาชิกรัฐสภาถวายน้ำอภิเษกจากทิศทั้งแปดนับเป็นครั้งแรกในประวัติศาสตร์ที่พระมหากษัตริย์ในระบบประชาธิปไตยทรงรับน้ำอภิเษกจากสมาชิกรัฐสภา แทนที่จะทรงรับจากราชบัณฑิตตั้งในรัชกาลก่อน)

สีน้ำเงิน

หมายถึง สถาบันพระมหากษัตริย์ผู้ให้กำเนิด และพระราชทานนาม “มหาวิทยาลัยราชภัฏ”

สีเขียว

หมายถึง แหล่งที่ตั้งของมหาวิทยาลัยราชภัฏ 40 แห่ง ในแหล่งธรรมชาติและสิ่งแวดล้อมที่สวยงาม

สีทอง

หมายถึง ความเจริญรุ่งเรืองทางภูมิปัญญา

สีส้ม

หมายถึง ความรุ่งเรืองทางศิลปวัฒนธรรมท้องถิ่นที่ก้าวไกลใน 40 มหาวิทยาลัยราชภัฏ

สีขาว

หมายถึง ความคิดอันบริสุทธิ์ของนักปราชญ์แห่งพระบาทสมเด็จพระเจ้าอยู่หัว

พระพุทธรูป

ประจำมหาวิทยาลัย



พระพุทธรูปศรีทวารวดี

สิริราชภัญ จัดสร้างขึ้นในปี พุทธศักราช 2545 โดยต้นแบบของพระพุทธรูปศรีทวารวดีสิริราชภัญ มาจากพระพุทธรูปศิลาขาว (ในพระอุโบสถวัดพระปฐมเจดีย์ราชวรมหาวิหาร) พระพุทธรูปศิลาขาวเป็นพระพุทธรูปเก่าแก่สร้างในสมัยทวารวดีมีอายุประมาณ 1,500 ปี เป็นปางปฐมเทศนา แต่ชาวบ้านนิยมเรียกว่า **“หลวงพ่อประทานพร”** มีความศักดิ์สิทธิ์ เป็นที่เคารพบูชาอย่างยิ่งของชาวบ้าน ชุมชนที่วัดทุ่งพระเมรุ (วัดร้าง)

สวนนันทอุทยาน ซึ่งอยู่ทางด้านตะวันออกเฉียงใต้ขององค์พระปฐมเจดีย์ พระบาทสมเด็จพระจอมเกล้าเจ้าอยู่หัวรัชกาลที่ 4 โปรดเกล้าฯ ให้อัญเชิญมาประดิษฐานไว้เมื่อปีพุทธศักราช 2404 และมหาวิทยาลัยราชภัฏนครปฐม (สถาบันราชภัฏนครปฐมในขณะนั้น) ได้สร้าง

พระพุทธรูปจำลองพระพุทธรูปศิลาขาวมาประดิษฐาน ณ บริเวณประตูทางเข้า ด้านซ้ายของมหาวิทยาลัยฯ โดยใช้ชื่อว่า **“พระพุทธรูปศรีทวารวดีสิริราชภัญ”**

ดอกไม้

ประจำมหาวิทยาลัย



ดอกไม้เฟื่องฟ้า (Bougainvillea)

เฟื่องฟ้า ถูกกำหนดเป็นดอกไม้ประจำมหาวิทยาลัยในสมัยของท่านอาจารย์ เพียว ศรีหงส์ โดยท่านเห็นว่าเป็นต้นไม้ที่เจริญเติบโตได้ดี ต้องการแสงแดดจัด ในสภาพกลางแจ้ง สามารถรับแสงแดดได้ตลอดวัน แต่ถ้าได้รับแสงแดดไม่เพียงพอจะทำให้สีของใบไม้เข้ม ออกดอกน้อย ต้องการอุณหภูมิปานกลางหรือร้อนขึ้น เมื่อโตขึ้นต้องการน้ำปานกลางถึงค่อนข้างต่ำ ถัดหน้ามากเกินไปจะไม่ออกดอก และเฟื่องฟ้าได้รับสมญาว่า **“ราชินีแห่งไม้ประดับ”** เนื่องจากบ้านเรือนและสถานที่สำคัญต่างๆ นิยมนำมาใช้ประโยชน์ในด้านสุนทรียภาพประดับสวน อาคาร

เฟื่องฟ้า มีชื่อสามัญว่า Bougainvillea, Paper Flower และชื่อวิทยาศาสตร์ว่า Bougainvillea Hybrid ชื่อพื้นเมืองอื่นๆ ได้แก่ Paper Flower, Kartas และตรุษจีน อยู่ในตระกูล NYCTAGINACEAE ถูกค้นพบครั้งแรกในประเทศบราซิล

โดยนักพฤกษศาสตร์ชาวฝรั่งเศสราว ค.ศ. 1766-1769 และได้ถูกนำไปปลูกยังสวนต่างๆ ของโลก เริ่มจากยุโรป อเมริกาเหนือ และเอเชีย สำหรับประเทศไทย มีการนำพันธุ์เฟื่องฟ้าเข้ามาจากประเทศสิงคโปร์ครั้งแรกราว พ.ศ. 2423 ในสมัยรัชกาลที่ 5

ปรัชญา พันธกิจ ค่านิยมหลัก เอกลักษณ์ อัตลักษณ์

มหาวิทยาลัยราชภัฏนครปฐมได้กำหนดปรัชญา พันธกิจ ค่านิยมหลัก เอกลักษณ์และอัตลักษณ์ไว้ดังต่อไปนี้

ปรัชญา

“การศึกษาสร้างคน คิดค้นภูมิปัญญา พัฒนาท้องถิ่น”

วิสัยทัศน์

“มหาวิทยาลัยราชภัฏนครปฐม มุ่งมั่นที่จะเป็นองค์กรแห่งการเรียนรู้ ผลิตบัณฑิตที่มีศักยภาพพร้อมทำงานในประชาคมอาเซียน เป็นศูนย์กลางการเรียนรู้อารยธรรมทวารวดี และเป็นคำตอบของท้องถิ่นในการสร้างภูมิคุ้มกันต่อการเปลี่ยนแปลง”

พันธกิจ

ตามพระราชบัญญัติมหาวิทยาลัยราชภัฏ พ.ศ.2547 ระบุไว้ใน มาตรา 7

“ให้มหาวิทยาลัยเป็นสถาบันอุดมศึกษาเพื่อการพัฒนาท้องถิ่นที่เสริมสร้างพลังปัญญาของแผ่นดิน ฟื้นฟูพลังการเรียนรู้ เชิดชูภูมิปัญญาของท้องถิ่น สร้างสรรค์ศิลปวิทยา เพื่อความเจริญก้าวหน้าอย่างมั่นคงและยั่งยืนของปวงชน มีส่วนร่วมในการจัดการ การบำรุงรักษา การใช้ประโยชน์จากทรัพยากรธรรมชาติและสิ่งแวดล้อมอย่างสมดุลและยั่งยืน โดยมีวัตถุประสงค์ให้การศึกษา ส่งเสริมวิชาการและวิชาชีพชั้นสูง ทำการสอน วิจัย ให้บริการทางวิชาการแก่สังคม ปรับปรุง ถ่ายทอด และพัฒนาเทคโนโลยี ทำนุบำรุงศิลปะและวัฒนธรรม ผลิตครูและส่งเสริมวิทยฐานะครู”

จึงกำหนดพันธกิจของมหาวิทยาลัยราชภัฏนครปฐมไว้เป็น 6 ประการ คือ

1. ผลิตบัณฑิตที่มีคุณภาพคู่คุณธรรมและขยายโอกาสทางการศึกษา
2. ผลิตบัณฑิตครูและส่งเสริมวิทยฐานะครู
3. ทำนุบำรุงศิลปวัฒนธรรมและประเพณีท้องถิ่นอย่างต่อเนื่อง
4. วิจัยเพื่อพัฒนาท้องถิ่นสู่มาตรฐานสากล และสืบสานพัฒนาโครงการพระราชดำริ
5. พัฒนาระบบการบริหารจัดการที่มีประสิทธิภาพ ประสิทธิผล
6. พัฒนาศักยภาพของชุมชน

ประเด็นยุทธศาสตร์

1. ยกระดับคุณภาพบัณฑิตให้มีศักยภาพพร้อมทำงานในประชาคมอาเซียน

2. วิจัยและบริการวิชาการเพื่อมุ่งเป็นแหล่งความรู้ที่เป็นที่ยอมรับของท้องถิ่น
3. สืบสานศิลปวัฒนธรรมทวารวดีและเกี่ยวเนื่องสิ่งแวดล้อม
4. มุ่งสู่องค์กรแห่งการเรียนรู้ที่บริหารจัดการด้วยหลักธรรมาภิบาล

เป้าประสงค์

1. บัณฑิตมีความรู้ สมรรถนะ และคุณลักษณะที่พึงประสงค์พร้อมทำงานในประชาคมอาเซียน
2. ประชาชนในท้องถิ่นรู้เท่าทันการเปลี่ยนแปลง มีภูมิคุ้มกัน มีความสามารถในการบริหารจัดการตนเองและมีคุณภาพชีวิตที่ดี
3. นักศึกษาและประชาชนตระหนักถึงคุณค่าศิลปวัฒนธรรมทวารวดีวัฒนธรรมประเพณีไทยและสิ่งแวดล้อม
4. มหาวิทยาลัยราชภัฏนครปฐมเป็นองค์กรที่มีสภาพแวดล้อมเอื้อต่อการเรียนรู้ มีระบบงานที่คล่องตัวและบริหารจัดการด้วยหลักธรรมาภิบาล

ค่านิยมหลัก

N - Network and Communication

การสร้างเครือข่ายการทำงานและการสื่อสารหลายรูปแบบ หมายถึง การทำงานแบบประสานความร่วมมือ แลกเปลี่ยนเรียนรู้และมุ่งพัฒนาไปสู่องค์กรแห่งการเรียนรู้เต็มรูปแบบ

P - Professional

การทำงานแบบมืออาชีพ หมายถึง การปฏิบัติหน้าที่อย่างมีประสิทธิภาพและประสิทธิผลดำเนินงานให้แล้วเสร็จตามวัตถุประสงค์ โดยใช้ทรัพยากรอย่างคุ้มค่า

R - Responsibility

การทำงานด้วยความรับผิดชอบ หมายถึง การยึดมั่นในคุณธรรม จริยธรรม รักษาคุณภาพและมาตรฐาน โปร่งใสและตรวจสอบได้

U - Unity

การประสานสามัคคี หมายถึง การทำงานด้วยความเคารพ ในความคิดเห็นของเพื่อนร่วมงานช่วยเหลือเกื้อกูลกันโดยไม่แบ่งฝักฝ่ายและเสียสละเพื่อประโยชน์ส่วนรวม

เอกลักษณ์และอัตลักษณ์

เอกลักษณ์ : บูรณาการความรู้เพื่อพัฒนาท้องถิ่น

อัตลักษณ์ : จิตอาสา พัฒนาท้องถิ่น

ทำเนียบผู้บริหาร

จากโรงเรียนฝึกหัดครูสู่มหาวิทยาลัยราชภัฏนครปฐม

ลำดับที่	ชื่อ-นามสกุล	ชื่อตำแหน่ง	ชื่อสถานศึกษา (ขณะดำรงตำแหน่ง)	ช่วงดำรงตำแหน่ง
1	นางนันทา บุญยะประภัสร์	ครูใหญ่	โรงเรียนสตรีฝึกหัดครูนครปฐม	2479 (ครึ่งปี)
2	นางลำยอง วิศาลตรุณกร	ครูใหญ่	โรงเรียนสตรีฝึกหัดครูนครปฐม	2479 - 2481
3	นางนันทา บุญยะประภัสร์	ครูใหญ่	โรงเรียนสตรีฝึกหัดครูนครปฐม	2481 - 2497
4	นางสาวบุญจันทร์ วงศ์รักมิตร	ครูใหญ่	โรงเรียนสตรีฝึกหัดครูนครปฐม	2497 - 2501
5	นางสาวเพ็ญศรี ศรีหงส์	อาจารย์ใหญ่	โรงเรียนสตรีฝึกหัดครูนครปฐม	2501 - 2508
6	นางสาวนิตยา วัฒนจินดา	อาจารย์ใหญ่	โรงเรียนสตรีฝึกหัดครูนครปฐม	2508 - 2511
7	ดร.นิเชต สุนทรพิทักษ์	อาจารย์ใหญ่	โรงเรียนสตรีฝึกหัดครูนครปฐม โรงเรียนฝึกหัดครูนครปฐม วิทยาลัยครูนครปฐม	2511 - 2514
8	นางสาวเพ็ญศรี ศรีหงส์	ผู้อำนวยการ	วิทยาลัยครูนครปฐม	2514 - 2515
9	ดร.จรินทร์ ชาทิรุ้ง	ผู้อำนวยการ และอธิการ	วิทยาลัยครูนครปฐม	2515 - 2523
10	นายวิเชียร เมนะแควต	อธิการ	วิทยาลัยครูนครปฐม	2523 - 2524
11	นายนิทัศน์ เพ็ญกษุณหต	อธิการ	วิทยาลัยครูนครปฐม	2524 - 2529
12	ผู้ช่วยศาสตราจารย์ ดร.วรชัย เขาวป่าณี	อธิการ	วิทยาลัยครูนครปฐม	2529 - 2531
13	ผู้ช่วยศาสตราจารย์ ดร.ปรางศรี พณิชยกุล	อธิการ	วิทยาลัยครูนครปฐม	2531 - 2537
14	นางเพ็ญรัตน์ วริรักษ์	อธิการบดี	สถาบันราชภัฏนครปฐม	2537 - 2542
15	ผู้ช่วยศาสตราจารย์ ดร.นิวัต กลิ่นงาม	อธิการบดี	สถาบันราชภัฏนครปฐม	2542 - 2546
16	ผู้ช่วยศาสตราจารย์ศุทธิณีย์ เก้าทับน่วม	อธิการบดี	สถาบันราชภัฏนครปฐม มหาวิทยาลัยราชภัฏนครปฐม	2546 - 2547
17	ผู้ช่วยศาสตราจารย์ ดร.นิวัต กลิ่นงาม	อธิการบดี	มหาวิทยาลัยราชภัฏนครปฐม	2547 - 2552
18	ผู้ช่วยศาสตราจารย์สมเดช นิลพันธุ์	อธิการบดี	มหาวิทยาลัยราชภัฏนครปฐม	2552 - 2556
19	ผู้ช่วยศาสตราจารย์สมเดช นิลพันธุ์	อธิการบดี	มหาวิทยาลัยราชภัฏนครปฐม	2556 - ปัจจุบัน

คณะกรรมการ

สภามหาวิทยาลัยราชภัฏนครปฐม

1. นายประสิทธิ์ ปทุมรักษ์	นายกสภามหาวิทยาลัย	ประธานกรรมการ
2. รองศาสตราจารย์ ดร.คมเพชร ฉัตรศุภกุล	อุปนายกสภามหาวิทยาลัย	กรรมการ
3. พลอากาศเอก ชนะ อยู่สถาพร	ผู้ทรงคุณวุฒิ	กรรมการ
4. ผู้ช่วยศาสตราจารย์ ดร.ปรางศรี พณิชยกุล	ผู้ทรงคุณวุฒิ	กรรมการ
5. นายแพทย์พินิจ หิรัญโชติ	ผู้ทรงคุณวุฒิ	กรรมการ
6. พลตำรวจเอก วรพงษ์ ชิวปรีชา	ผู้ทรงคุณวุฒิ	กรรมการ
7. ผู้ช่วยศาสตราจารย์สนิท ชุนดี	ผู้ทรงคุณวุฒิ	กรรมการ
8. นายสมพร ใช้บางยาง	ผู้ทรงคุณวุฒิ	กรรมการ
9. นายสุรพันธ์ ภาษิตนรินทร์	ผู้ทรงคุณวุฒิ	กรรมการ
10. นางอุไร ร่มโพธิหยก	ผู้ทรงคุณวุฒิ	กรรมการ
11. นายโอภาส เขียววิชัย	ผู้ทรงคุณวุฒิ	กรรมการ
12. รองศาสตราจารย์ ดร.วิชัย เทียนน้อย	ผู้ทรงคุณวุฒิ	กรรมการ
13. ผู้ช่วยศาสตราจารย์สมเดช นิลพันธุ์	อธิการบดีมหาวิทยาลัยราชภัฏนครปฐม	กรรมการ
14. ผู้ช่วยศาสตราจารย์เพียงจิต ด้านประดิษฐ์	ประธานสภาคณาจารย์และข้าราชการ	กรรมการ
15. ดร.รังสรรค์ อินทร์จันทน์	ประธานกรรมการส่งเสริมกิจการมหาวิทยาลัย	กรรมการ
16. รองศาสตราจารย์ไสร็จ ภายบริบูรณ์	ผู้แทนผู้บริหาร	กรรมการ
17. รองศาสตราจารย์ ดร.สุสุดตรา ตะบุญพงศ์	ผู้แทนผู้บริหาร	กรรมการ
18. ผู้ช่วยศาสตราจารย์ ดร.โยธิน ศรีโสภา	ผู้แทนผู้บริหาร	กรรมการ
19. อาจารย์ ดร.สมปอง ทองงามดี	ผู้แทนผู้บริหาร	กรรมการ
20. อาจารย์ไตรภพ สุวรรณศรี	ผู้แทนคณาจารย์	กรรมการ
21. ผู้ช่วยศาสตราจารย์ ดร.จักรพงษ์ แก้วขาว	ผู้แทนคณาจารย์	กรรมการ
22. ผู้ช่วยศาสตราจารย์ ดร.พงษ์นารถ นาถวานันต์	ผู้แทนคณาจารย์	กรรมการ
23. อาจารย์พรณระพี บุญเปลียน	ผู้แทนคณาจารย์	กรรมการ
24. อาจารย์ ดร.สุวิมล มรรควินบูลย์ชัย	รองอธิการบดี	เลขานุการ
25. เจ้าหน้าที่สำนักงานอธิการบดี		ผู้ช่วยเลขานุการ

คณะกรรมการ

บริหารมหาวิทยาลัยราชภัฏนครปฐม

1. ผู้ช่วยศาสตราจารย์สมเดช นิลพันธุ์	อธิการบดีมหาวิทยาลัยราชภัฏนครปฐม
2. รองศาสตราจารย์ไสร็จ กายบริบูรณ์	รองอธิการบดี
3. ผู้ช่วยศาสตราจารย์สมหมาย เปี้ยถนอม	รองอธิการบดี
4. อาจารย์ ดร.สุวิมล มรรควิบูลย์ชัย	รองอธิการบดี
5. อาจารย์ ดร.วิรัตน์ ปิ่นแก้ว	รองอธิการบดี
6. อาจารย์ชัยยุทธ มณีรัตน์	รองอธิการบดี
7. ผู้ช่วยศาสตราจารย์ ดร.เกศินี ประทุมสุวรรณ	ที่ปรึกษาอธิการบดี
8. อาจารย์วัชรระ จันทร์อนันต์	ที่ปรึกษาอธิการบดี
9. ผู้ช่วยศาสตราจารย์ ดร.สุวิมล เรืองศรี	ผู้ช่วยอธิการบดี
10. อาจารย์ ดร.พิทักษ์พงศ์ บ่อมปราณี	ผู้ช่วยอธิการบดี
11. อาจารย์การุณย์ ตานประดิษฐ์	ผู้ช่วยอธิการบดี
12. ผู้ช่วยศาสตราจารย์เพียงจิต ตานประดิษฐ์	ประธานสภาคณาจารย์และข้าราชการ
13. ผู้ช่วยศาสตราจารย์ ดร.โยธิน ศรีโสภา	คณบดีคณะครุศาสตร์
14. ผู้ช่วยศาสตราจารย์ ดร.อุษา น้อยทิม	คณบดีคณะมนุษยศาสตร์และสังคมศาสตร์
15. ผู้ช่วยศาสตราจารย์ ดร.สุวัฒน์ ฉิมะสังคนันท์	คณบดีคณะวิทยาการจัดการ
16. รองศาสตราจารย์ ดร.ปิยะ โควินท์ทิววัฒน์	คณบดีคณะวิทยาศาสตร์และเทคโนโลยี
17. รองศาสตราจารย์ ดร.สุนุตตรา ตะบุญงพงศ์	คณบดีคณะพยาบาลศาสตร์
18. อาจารย์ ดร.สมปอง ทองงามดี	ผู้อำนวยการสำนักส่งเสริมวิชาการและงานทะเบียน
19. รองศาสตราจารย์ชัยเลิศ ปริสุททกุล	ผู้อำนวยการสำนักวิทยบริการและเทคโนโลยีสารสนเทศ
20. อาจารย์จักร์ จินดาวงษ์	ผู้อำนวยการสำนักศิลปะและวัฒนธรรม
21. อาจารย์ ดร.พัชรศักดิ์ อาลัย	ผู้อำนวยการสถาบันวิจัยและพัฒนา
22. รองศาสตราจารย์ ดร.วิไลรัตน์ ศีรินทร์	ผู้อำนวยการสถาบันภาษา
23. อาจารย์ ดร.อัมรินทร์ อินทร์อยู่	ผู้อำนวยการโรงเรียนสาธิต
24. อาจารย์ ดร.นิภูติตา เชิดชู	ผู้อำนวยการสำนักคอมพิวเตอร์
25. อาจารย์สุมาลี ลิกเสน	รักษาการผู้อำนวยการสำนักงานอธิการบดี

คณะกรรมการ

ส่งเสริมกิจการมหาวิทยาลัย

1. ดร.รังสรรค์ อินทร์จันทร์	ประธานกรรมการ
2. นายเกื้อกูล ไทยน้อย	รองประธานกรรมการ
3. ดร.นายแพทย์ถวัลย์ พบลาก	กรรมการ
4. นายแพทย์ทรงชัย ศรีโรจนกุล	กรรมการ
5. นายปิยวัฒน์ โตโพธิ์ไทย	กรรมการ
6. นายเศวก ธรรมศิริพงษ์	กรรมการ
7. รองศาสตราจารย์ไพรัช พันธุ์ชาติตรี	กรรมการ
8. ร้อยตำรวจตรี สฤษดิ์ สายสวาท	กรรมการ
9. นายพชระ ตราโต	กรรมการ
10. นางวิลาวรรณ วัชรรัตน์	กรรมการ
11. นายสมเกียรติ พิณฑอง	กรรมการ
12. นายอนุพันธ์ ธนาพันธุ์สิงห์	กรรมการ
13. นายมานะ กาญจนแสนสัง	กรรมการ
14. นายพงศ์ธร รัชย์สิริโสภณ	กรรมการ
15. ประธานสภานักศึกษา ภาคปกติ	กรรมการ
16. ประธานสภานักศึกษา ภาคพิเศษ (กศ.พป.)	กรรมการ
17. นายกองัดการนักศึกษ ภาคปกติ	กรรมการ
18. นายกองัดการนักศึกษ ภาคพิเศษ (กศ.พป.)	กรรมการ
19. ผู้ช่วยศาสตราจารย์ ดร.เยาวภา บัวเวช	กรรมการและเลขานุการ
20. หัวหน้างานประชุมและพิธีการ	ผู้ช่วยเลขานุการ
21. เจ้าหน้าที่งานประชุมและพิธีการ	ผู้ช่วยเลขานุการ

คณะกรรมการ

สภาวิชาการ

1. อธิการบดีมหาวิทยาลัยราชภัฏนครปฐม	ประธานกรรมการ
2. รองศาสตราจารย์ลิขิต กาญจนภรณ์	กรรมการ
3. รองศาสตราจารย์ ดร.ชำนาญ รอดเหตุภัย	กรรมการ
4. รองศาสตราจารย์ ดร.มนต์ชัย เทียนทอง	กรรมการ
5. พลโท ดร.วีระ วงศ์สรรค์	กรรมการ
6. ศาสตราจารย์ ดร.ประนอม โอทกานนท์	กรรมการ
7. ผู้ช่วยศาสตราจารย์ ดร.รัฐดาว พิศาลพงศ์	กรรมการ
8. รองศาสตราจารย์ชัยเลิศ ปริสุทธกุล	กรรมการ
9. ผู้ช่วยศาสตราจารย์ธีระ กาญจนสินธุ์	กรรมการ
10. ผู้ช่วยศาสตราจารย์ ดร.สุวัฒน์ จิเมะสังคนันท์	กรรมการ
11. ผู้ช่วยศาสตราจารย์ ดร.หทัยชนก บัวเจริญ	กรรมการ
12. รองอธิการบดีที่รับผิดชอบงานด้านวิชาการ	กรรมการและเลขานุการ
13. ผู้อำนวยการสำนักส่งเสริมวิชาการและงานทะเบียน	ผู้ช่วยเลขานุการ
14. รองผู้อำนวยการสำนักส่งเสริมวิชาการและงานทะเบียน ที่ได้รับมอบหมาย	ผู้ช่วยเลขานุการ

คณะกรรมการ

สภาคณาจารย์และข้าราชการ

1. ผู้ช่วยศาสตราจารย์เพียงจิต ตานประดิษฐ์	ประธานสภาคณาจารย์และข้าราชการ
2. อาจารย์ประพันธ์ ชันดิธีระกุล	รองประธานสภาคณาจารย์และข้าราชการ
3. อาจารย์ไถยสิทธิ์ อภิระติง	กรรมการ
4. อาจารย์จินทนา พงศ์สิทธิกาญจน	กรรมการ
5. อาจารย์ ดร.บุญธง วสุรีย์	กรรมการ
6. อาจารย์พิมพ์นารา พิบูลจิระกานต์	กรรมการ
7. อาจารย์ไพรัช ดำรงกิจถาวร	กรรมการ
8. อาจารย์ไพโรจน์ แก้วเขียว	กรรมการ
9. อาจารย์ไพโรจน์ ร่มบารมี	กรรมการ
10. อาจารย์วิไล ตะปาลี	กรรมการ
11. นางวงษ์เดือน ก่วยสกุล	กรรมการ
12. นางสาวนันทน์นัส ประสพสุข	กรรมการ
13. นางรัตนา ยิ่งจิรวัดนชัย	กรรมการ
14. อาจารย์ยศพรธ์ วรรณชนะ	กรรมการและเลขานุการ
15. นางกฤติมา ธนศักดิ์กุล	ผู้ช่วยเลขานุการ
16. นางยุวดี บุญรักษาศิริพงษ์	ผู้ช่วยเลขานุการ

คณะกรรมการ

บริหารงานบุคคลมหาวิทยาลัย

1. อธิการบดีมหาวิทยาลัยราชภัฏนครปฐม	ประธานกรรมการ
2. รองศาสตราจารย์ไสร็จ กายบริบูรณ์	กรรมการ
3. ผู้ช่วยศาสตราจารย์สมหมาย เปี้ยถนอม	กรรมการ
4. อาจารย์ ดร.วิรัตน์ ปิ่นแก้ว	กรรมการ
5. อาจารย์ ดร.สุวิมล มรรควินุลย์ชัย	กรรมการ
6. ประธานสภาคณาจารย์และข้าราชการ	กรรมการ
7. ผู้ช่วยศาสตราจารย์สนธิ ชุนดี	กรรมการ
8. พลอากาศเอก ชนะ อยู่สถาพร	กรรมการ
9. อาจารย์ไทรภพ สุวรรณศรี	กรรมการ
10. ผู้ช่วยศาสตราจารย์ ดร.จักรพงษ์ แก้วขาว	กรรมการ
11. คณบดีคณะครุศาสตร์	กรรมการ
12. คณบดีคณะมนุษยศาสตร์และสังคมศาสตร์	กรรมการ
13. คณบดีคณะวิทยาศาสตร์และเทคโนโลยี	กรรมการ
14. คณบดีคณะวิทยาการจัดการ	กรรมการ
15. คณบดีคณะพยาบาลศาสตร์	กรรมการ
16. รองศาสตราจารย์ชัยเลิศ ปริสุทธกุล	กรรมการ
17. อาจารย์ ดร.สมปอง ทองงามดี	กรรมการ
18. ผู้อำนวยการกองกลาง	กรรมการและเลขานุการ
19. หัวหน้างานการเงินเจ้าหน้าที่และนิติการ	ผู้ช่วยเลขานุการ
20. นางสาวโสภิตา พูนศรี	ผู้ช่วยเลขานุการ

คณะกรรมการ

กำหนดตำแหน่งทางวิชาการ

1. ผู้ช่วยศาสตราจารย์ ดร.ปรางศรี พณิชยกุล	ประธานกรรมการ
2. ศาสตราจารย์ ดร.ไพฑูรย์ สิ้นลาร์ตัน	กรรมการ
3. ศาสตราจารย์เกียรติคุณ ดร.วิภา กงกะนันทน์	กรรมการ
4. ศาสตราจารย์ ดร.วรงค์ จันทรร	กรรมการ
5. ศาสตราจารย์ ดร.พิเชษฐ ลิ้มสุวรรณ	กรรมการ
6. ศาสตราจารย์เกียรติคุณเสนาะ ตีเยาว์	กรรมการ
7. ผู้ช่วยศาสตราจารย์ ดร.สุวิมล เรืองศรี	กรรมการและเลขานุการ
8. นายธีระศักดิ์ เปี่ยมศิริ	ผู้ช่วยเลขานุการ
9. นางสาวลลิตา บุญอุปถัมภ์	ผู้ช่วยเลขานุการ

โครงสร้างการแบ่งส่วนราชการ

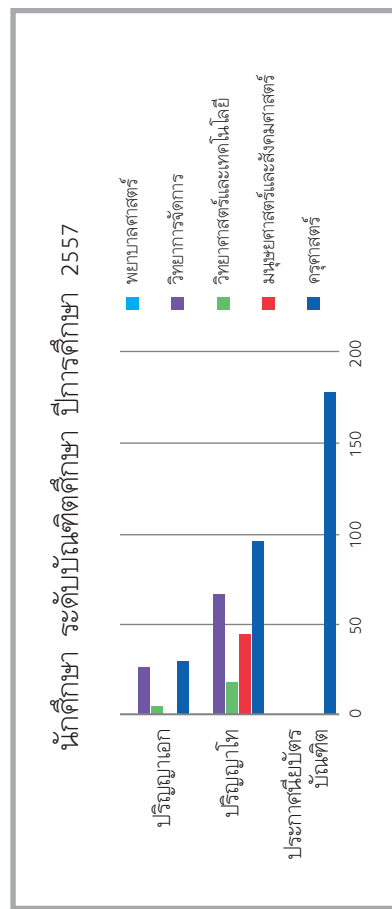
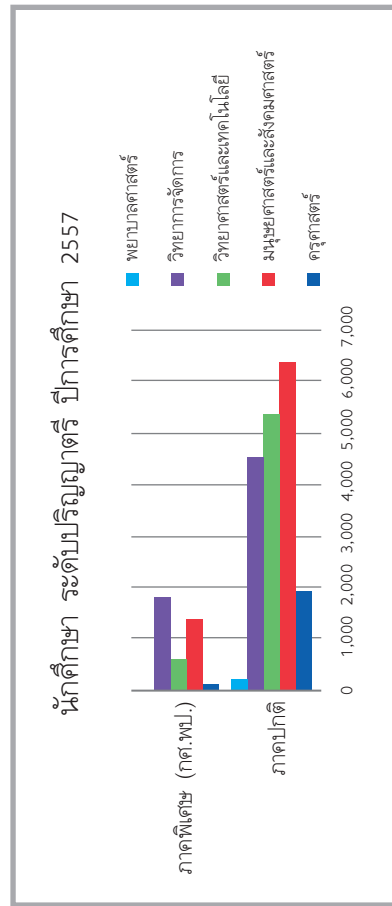


ข้อมูลนักเรียน นักศึกษา มหาวิทยาลัยราชภัฏนครปฐม

จำนวนนักเรียน นักศึกษา ปีการศึกษา 2557 ทั้งหมด 20,168 คน โดยแยกรายละเอียด ดังนี้

คณะ/หน่วยงาน	ระดับการศึกษา										รวมทั้งสิ้น
	บริบาล	มัธยมศึกษา	ปริญญาตรี		ภาคพิเศษ (กศ.พป.)	ป.บัณฑิต	บัณฑิตศึกษา		ปริญญาเอก	รวมทั้งสิ้น	
			ปริญญาตรี				ปริญญาโท	ปริญญาเอก			
			ภาคปกติ	ต่างชาติ							
ครุศาสตร์	-	-	1,858	-	44	178	97	-	26	2,203	
มนุษยศาสตร์และสังคมศาสตร์	-	-	5,821	125	791	-	45	-	-	6,782	
วิทยาศาสตร์และเทคโนโลยี	-	-	4,627	-	401	-	19	-	4	5,051	
วิทยาการจัดการ	-	-	3,773	7	1,230	-	67	2	-	5,079	
พยาบาลศาสตร์	-	-	196	-	-	-	-	-	-	196	
โรงเรียนสัตหัตถ์มัธยม	-	723	-	-	-	-	-	-	-	723	
ศูนย์สถิติปฐมวัย	134	-	-	-	-	-	-	-	-	134	
รวมทั้งสิ้น	134	723	16,275	132	2,466	178	228	2	30	20,168	

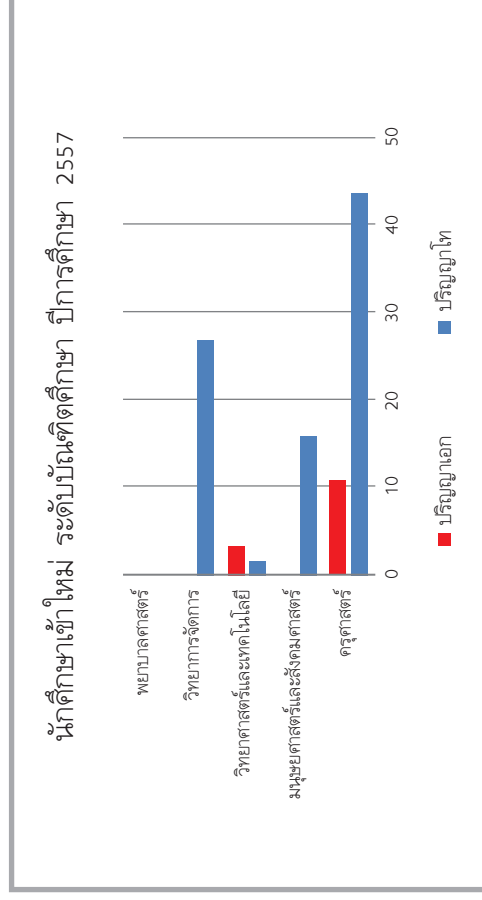
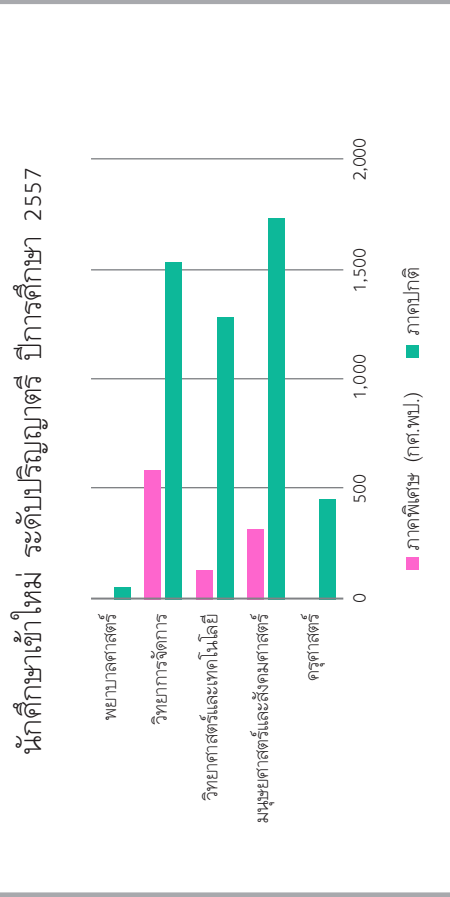
ข้อมูล ณ วันที่ 23 กันยายน 2557
ที่มา สำนักส่งเสริมวิชาการและงานทะเบียน



จำนวนนักศึกษาเข้าใหม่ ปีการศึกษา 2557 (จำแนกตามคณะ)

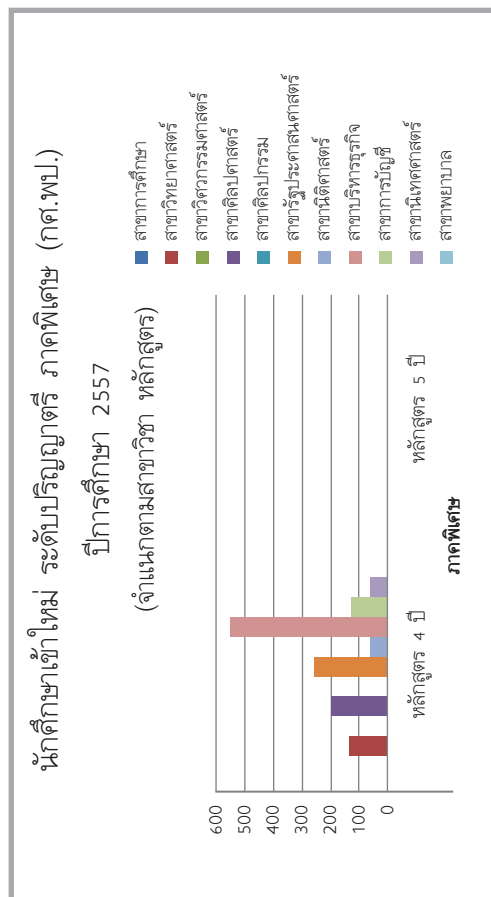
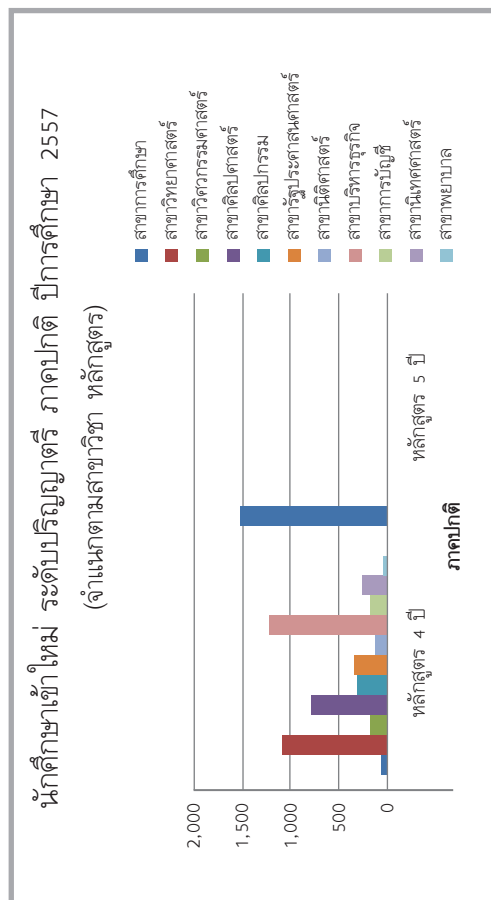
คณะ	ปริญญาตรี		รวม	บัณฑิตศึกษา		รวม
	ภาคปกติ	ภาคพิเศษ (กศ.พป.)		ปริญญาโท	ปริญญาเอก	
ครุศาสตร์	436	-	436	27	9	36
มนุษยศาสตร์และสังคมศาสตร์	1,728	313	2,041	28	-	28
วิทยาศาสตร์และเทคโนโลยี	1,265	129	1,394	3	7	10
วิทยาการการจัดการ	1,521	584	2,105	23	-	23
พยาบาลศาสตร์	63	-	63	-	-	-
รวม	5,013	1,026	6,039	81	16	97

ข้อมูล ณ วันที่ 23 กันยายน 2557
ที่มา สำนักส่งเสริมวิชาการและงานทะเบียน



จำนวนนักศึกษาเข้าใหม่ระดับปริญญาตรี ปีการศึกษา 2557 (จำแนกตามสาขาวิชา หลักสูตร)

สาขาวิชา	ภาคปกติ		ภาคพิเศษ		รวมทั้งสิ้น
	หลักสูตร 4 ปี	หลักสูตร 5 ปี	หลักสูตร 4 ปี	หลักสูตร 5 ปี	
สาขาการศึกษา	56	1,248	-	-	1,304
สาขาวิทยาศาสตร์	684	-	129	-	813
สาขาวิศวกรรมศาสตร์	63	-	-	-	63
สาขาศิลปศาสตร์	704	-	87	-	791
สาขาศิลปกรรม	219	-	-	-	219
สาขารัฐประศาสนศาสตร์	324	-	176	-	500
สาขานิติศาสตร์	131	-	50	-	181
สาขาบริหารธุรกิจ	1,166	-	470	-	1,636
สาขาการบัญชี	197	-	114	-	311
สาขานิติศาสตร์	158	-	-	-	158
สาขาพยาบาล	63	-	-	-	63
รวม	3,765	1,248	1,026	-	6,039



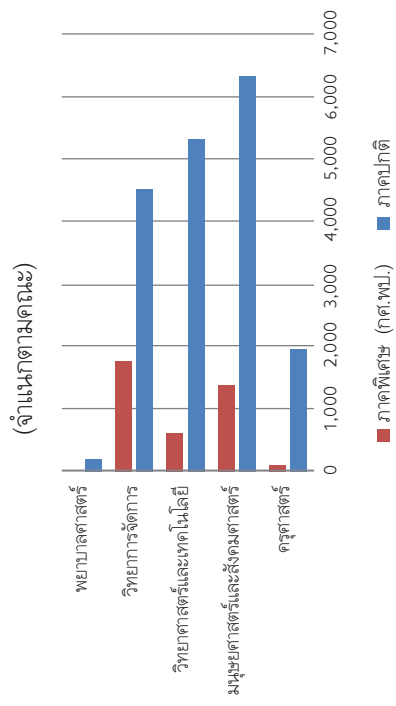
จำนวนนักศึกษาเข้าใหม่ ระดับปริญญาตรี ปีการศึกษา 2557 (จำแนกตามคณะ สาขาวิชา หลักสูตร)

คณะ/สาขาวิชา	หลักสูตร	ภาคปกติ						ภาคพิเศษ (กศ.พป.)						
		คณะ ครุศาสตร์	คณะ มนุษยศาสตร์ และ สังคมศาสตร์	คณะ วิทยาศาสตร์ และเทคโนโลยี	คณะ วิทยาการ จัดการ	คณะ พยาบาล ศาสตร์	รวม	คณะ ครุศาสตร์	คณะ มนุษยศาสตร์ และ สังคมศาสตร์	คณะ วิทยาศาสตร์ และเทคโนโลยี	คณะ วิทยาการ จัดการ	รวม		
สาขาการศึกษา	4 ปี	56	-	-	-	-	56	-	-	-	-	-	-	-
	5 ปี	380	477	391	-	-	1,248	-	-	-	-	-	-	-
สาขาวิทยาศาสตร์	4 ปี	-	-	684	-	-	684	-	-	129	-	-	-	129
สาขาวิศวกรรมศาสตร์	4 ปี	-	-	63	-	-	63	-	-	-	-	-	-	-
สาขาศิลปศาสตร์	4 ปี	-	577	127	-	-	704	-	-	87	-	-	-	87
สาขาศิลปกรรม	4 ปี	-	219	-	-	-	219	-	-	-	-	-	-	-
สาขารัฐประศาสนศาสตร์	4 ปี	-	324	-	-	-	324	-	-	176	-	-	-	176
สาขานิติศาสตร์	4 ปี	-	131	-	-	-	131	-	-	50	-	-	-	50
สาขาบริหารธุรกิจ	4 ปี	-	-	-	1,166	-	1,166	-	-	-	-	470	-	470
สาขาการบัญชี	4 ปี	-	-	-	197	-	197	-	-	-	-	114	-	114
สาขานิติศาสตร์	4 ปี	-	-	-	158	-	158	-	-	-	-	-	-	-
สาขาพยาบาล	4 ปี	-	-	-	-	63	63	-	-	-	-	-	-	-
รวมทั้งสิ้น		436	1,728	1,265	1,521	63	5,013	-	313	129	584	1,026	-	1,026

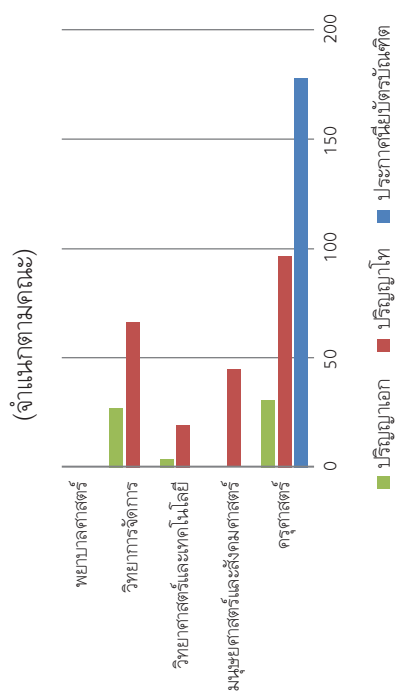
จำนวนนักศึกษา ปีการศึกษา 2557 (จำแนกตามคณะ)

คณะ/หน่วยงาน	ระดับปริญญาตรี		รวม	ระดับบัณฑิตศึกษา			รวม
	ภาคปกติ	ภาคพิเศษ (กศ.พป.)		ประกาศนียบัตรบัณฑิต	ปริญญาโท	ปริญญาเอก	
ครุศาสตร์	1,858	44	1,902	178	97	31	306
มนุษยศาสตร์และสังคมศาสตร์	5,821	791	6,612	-	45	-	45
วิทยาศาสตร์และเทคโนโลยี	4,627	401	5,028	-	19	4	23
วิทยาการจัดการ	3,773	1,230	5,003	-	67	27	94
พยาบาลศาสตร์	196	-	196	-	-	-	-
รวมทั้งสิ้น	16,275	2,466	18,741	178	228	62	468

นักศึกษา ระดับปริญญาตรี ปีการศึกษา 2557



นักศึกษา ระดับบัณฑิตศึกษา ปีการศึกษา 2557



จำนวนนักศึกษา ระดับปริญญาตรี ปีการศึกษา 2557 (จำแนกตามสาขาวิชา หลักสูตร)

สาขาวิชา	ภาคปกติ		รวม	ภาคพิเศษ (กศ.พป.)		รวม
	หลักสูตร 4 ปี	หลักสูตร 5 ปี		หลักสูตร 4 ปี	หลักสูตร 5 ปี	
สาขาการศึกษา	172	6,217	6,389	-	80	80
สาขาวิทยาศาสตร์	2,103	-	2,103	360	-	360
สาขาวิศวกรรมศาสตร์	195	-	195	5	-	5
สาขาศิลปศาสตร์	1,922	-	1,922	221	-	221
สาขาศิลปกรรม	479	-	479	-	-	-
สาขารัฐประศาสนศาสตร์	894	-	894	487	-	487
สาขานิติศาสตร์	324	-	324	83	-	83
สาขาบริหารธุรกิจ	2,748	-	2,748	971	-	971
สาขาการบัญชี	510	-	510	208	-	208
สาขานิติศาสตร์	515	-	515	51	-	51
สาขาพยาบาล	196	-	196	-	-	-
รวม	10,058	6,217	16,275	2,386	80	2,466



จำนวนนักศึกษา ระดับปริญญาตรี ปีการศึกษา 2557 (จำแนกตามสาขาวิชา หลักสูตร)

คณะ/สาขาวิชา	หลักสูตร	ภาคปกติ						ภาคพิเศษ (กศ.พป.)				
		คณะ ครุศาสตร์	คณะ มนุษยศาสตร์ และ สังคมศาสตร์	คณะ วิทยาศาสตร์ และเทคโนโลยี	คณะ วิทยาการ จัดการ	คณะ พยาบาล ศาสตร์	รวม	คณะ ครุศาสตร์	คณะ มนุษยศาสตร์ และ สังคมศาสตร์	คณะ วิทยาศาสตร์ และเทคโนโลยี	คณะ วิทยาการ จัดการ	รวม
สาขาการศึกษา	4 ปี	172	-	-	-	-	172	-	-	-	-	-
	5 ปี	1,686	2,518	2,013	-	-	6,217	44	-	36	-	80
สาขาวิทยาศาสตร์	4 ปี	-	-	2,103	-	-	2,103	-	-	360	-	360
สาขาวิศวกรรมศาสตร์	4 ปี	-	-	195	-	-	195	-	-	5	-	5
สาขาศิลปศาสตร์	4 ปี	-	1,606	316	-	-	1,922	-	221	-	-	221
สาขาศิลปกรรม	4 ปี	-	479	-	-	-	479	-	-	-	-	-
สาขารัฐประศาสนศาสตร์	4 ปี	-	894	-	-	-	894	-	487	-	-	487
สาขานิติศาสตร์	4 ปี	-	324	-	-	-	324	-	83	-	-	83
สาขาบริหารธุรกิจ	4 ปี	-	-	-	2,748	-	2,748	-	-	-	971	971
สาขาการบัญชี	4 ปี	-	-	-	510	-	510	-	-	-	208	208
สาขานิติศาสตร์	4 ปี	-	-	-	515	-	515	-	-	-	51	51
สาขาพยาบาลศาสตร์	4 ปี	-	-	-	-	196	196	-	-	-	-	-
รวมทั้งสิ้น		1,858	5,821	4,627	3,773	196	16,275	44	791	401	1,230	2,466

นักศึกษาภาคปกติ

จำนวนนักศึกษาภาคปกติ ปีการศึกษา 2557 (จำแนกตามคณะ หลักสูตร และชั้นปี)

คณะ	หลักสูตร	ชั้นปี					รวม
		ปี 1	ปี 2	ปี 3	ปี 4	ปี 5	
ครุศาสตร์	ปริญญาตรี 4 ปี	56	29	37	50	–	172
	ปริญญาตรี 5 ปี	380	356	355	352	243	1,686
	รวม	436	385	392	402	243	1,858
มนุษยศาสตร์และสังคมศาสตร์	ปริญญาตรี 4 ปี	1,251	812	657	583	–	3,303
	ปริญญาตรี 5 ปี	477	507	532	675	327	2,518
	รวม	1,728	1,319	1,189	1,258	327	5,821
วิทยาศาสตร์และเทคโนโลยี	ปริญญาตรี 4 ปี	874	743	568	429	–	2,614
	ปริญญาตรี 5 ปี	391	415	409	479	319	2,013
	รวม	1,265	1,158	977	908	319	4,627
วิทยาการจัดการ	ปริญญาตรี 4 ปี	1,521	942	691	619	–	3,773
	รวม	1,521	942	691	619	–	3,773
พยาบาลศาสตร์	ปริญญาตรี 4 ปี	63	45	49	39	–	196
	รวม	63	45	49	39	–	196
รวมทั้งสิ้น		5,013	3,849	3,298	3,226	889	16,275

จำนวนนักศึกษาภาคปกติ ปีการศึกษา 2557 (จำแนกตามสาขาวิชา หลักสูตร และชั้นปี)

สาขาวิชา	หลักสูตร	ภาคปกติ					รวม
		ปี 1	ปี 2	ปี 3	ปี 4	ปี 5	
สาขาการศึกษา	4 ปี	56	29	37	50	–	172
	5 ปี	1,248	1,278	1,296	1,506	889	6,217
สาขาวิทยาศาสตร์	4 ปี	684	596	461	362	–	2,103
สาขาวิศวกรรมศาสตร์	4 ปี	63	74	45	13	–	195
สาขาศิลปศาสตร์	4 ปี	704	439	367	412	–	1,922
สาขาศิลปกรรม	4 ปี	219	157	103	–	–	479
สาขารัฐประศาสนศาสตร์	4 ปี	324	222	180	168	–	894
สาขานิติศาสตร์	4 ปี	131	67	69	57	–	324
สาขาบริหารธุรกิจ	4 ปี	1,166	684	469	429	–	2,748
สาขาการบัญชี	4 ปี	197	119	103	91	–	510
สาขานิเทศศาสตร์	4 ปี	158	139	119	99	–	515
สาขาพยาบาลศาสตร์	4 ปี	63	45	49	39	–	196
รวมทั้งสิ้น		5,013	3,849	3,298	3,226	889	16,275

จำนวนนักศึกษาภาคปกติ ปีการศึกษา 2557 (จำแนกตามคณะ โปรแกรมวิชา และชั้นปี)

คณะ/โปรแกรมวิชา	หลักสูตร	ปี 1	ปี 2	ปี 3	ปี 4	ปี 5	รวม
ครุศาสตร์							
เทคโนโลยีและนวัตกรรมการศึกษา	4	56	29	37	50	-	172
การประถมศึกษา	5	52	51	40	49	-	192
การศึกษาปฐมวัย	5	127	136	155	182	118	718
พลศึกษา	5	201	169	160	121	-	651
พลศึกษาและการส่งเสริมสุขภาพ	5	-	-	-	-	125	125
รวม		436	385	392	402	243	1,858
มนุษยศาสตร์และสังคมศาสตร์							
ดนตรีศึกษา	5	82	53	46	-	-	181
ภาษาไทย	5	124	167	162	209	110	772
ภาษาอังกฤษ	5	127	120	147	167	79	640
สังคมศึกษา	5	144	167	177	299	138	925
ดนตรี	4	-	-	-	21	-	21
การท่องเที่ยวและการโรงแรม	4	116	68	48	-	-	232
อุตสาหกรรมท่องเที่ยว	4	-	-	-	36	-	36
การพัฒนาชุมชน	4	202	154	120	115	-	591
บรรณารักษศาสตร์และสารสนเทศศาสตร์	4	66	38	40	-	-	144
สารสนเทศศาสตร์	4	-	-	-	20	-	20
ภาษาจีน	4	65	32	35	36	-	168
ภาษาอังกฤษ	4	63	41	22	22	-	148
ภาษาอังกฤษธุรกิจ	4	65	33	40	27	-	165
รัฐประศาสนศาสตร์	4	324	222	180	168	-	894
นิติศาสตร์	4	131	67	69	57	-	324
ออกแบบดิจิทัลอาร์ต	4	89	60	38	-	-	187
ออกแบบนิเทศศิลป์	4	130	97	65	-	-	292
ศิลปกรรม (ดิจิทัลอาร์ต)	4	-	-	-	31	-	31
ศิลปกรรม (ออกแบบนิเทศศิลป์)	4	-	-	-	50	-	50
รวม		1,728	1,319	1,189	1,258	327	5,821
วิทยาศาสตร์และเทคโนโลยี							
คณิตศาสตร์	5	128	127	127	147	90	619
คอมพิวเตอร์	5	111	151	141	150	-	553
คอมพิวเตอร์และเทคโนโลยีสารสนเทศ	5	-	-	-	-	155	155
วิทยาศาสตร์ทั่วไป	5	121	137	141	182	74	655
อุตสาหกรรมศิลป์	5	31	-	-	-	-	31
การจัดการอาหาร	4	127	73	62	54	-	316
เคมี	4	45	28	21	13	-	107
ชีววิทยา	4	54	31	25	22	-	132
เทคโนโลยีการผลิตพืช	4	35	34	18	16	-	103
เทคโนโลยีคอมพิวเตอร์	4	57	68	62	29	-	216
เทคโนโลยีคอมพิวเตอร์อุตสาหกรรม	4	56	58	61	58	-	233
เทคโนโลยีสารสนเทศ	4	55	50	33	-	-	138
(เทคโนโลยีการพัฒนาระบบสารสนเทศ)							
เทคโนโลยีสารสนเทศ (เทคโนโลยีเครือข่าย)	4	42	65	32	-	-	139

คณะ/โปรแกรมวิชา	หลักสูตร	ปี 1	ปี 2	ปี 3	ปี 4	ปี 5	รวม
เทคโนโลยีสารสนเทศ (เทคโนโลยีมีัลติมีเดีย)	4	63	61	61	23	-	208
เทคโนโลยีสารสนเทศและการสื่อสาร (เทคโนโลยีเครือข่ายและการสื่อสาร)	4	-	-	-	15	-	15
เทคโนโลยีสารสนเทศและการสื่อสาร (เทคโนโลยีสารสนเทศประยุกต์)	4	-	-	-	35	-	35
วิทยาการคอมพิวเตอร์	4	41	46	35	45	-	167
วิทยาศาสตร์และเทคโนโลยีการอาหาร	4	66	27	25	12	-	130
วิศวกรรมซอฟต์แวร์	4	42	31	24	16	-	113
สาธารณสุขศาสตร์	4	128	97	64	78	-	367
วิศวกรรมโทรคมนาคม	4	19	28	13	-	-	60
วิศวกรรมโยธา	4	31	27	17	-	-	75
วิศวกรรมอิเล็กทรอนิกส์	4	13	19	15	13	-	60
รวม		1,265	1,158	977	908	319	4,627
วิทยาการจัดการ							
การจัดการทั่วไป	4	403	236	159	-	-	798
การบริหารธุรกิจ (การจัดการทั่วไป)	4	-	-	-	124	-	124
การจัดการโลจิสติกส์	4	205	130	50	57	-	442
การตลาด	4	121	51	32	-	-	204
การบริหารธุรกิจ (การตลาด)	4	-	-	-	33	-	33
การบริหารทรัพยากรมนุษย์	4	61	33	40	-	-	134
การบริหารธุรกิจ (การบริหารทรัพยากรมนุษย์)	4	-	-	-	27	-	27
การเงินและการธนาคาร	4	63	41	36	-	-	140
การบริหารธุรกิจ (การเงินการธนาคาร)	4	-	-	-	19	-	19
คอมพิวเตอร์ธุรกิจ	4	249	142	119	-	-	510
การบริหารธุรกิจ (คอมพิวเตอร์ธุรกิจ)	4	-	-	-	119	-	119
ธุรกิจระหว่างประเทศ	4	64	51	33	50	-	198
การบัญชี	4	197	119	103	91	-	510
นิติศาสตร์ (ประชาสัมพันธ์)	4	83	76	58	40	-	257
นิติศาสตร์ (วิทยุกระจายเสียงและวิทยุโทรทัศน์)	4	75	63	61	33	-	232
นิติศาสตร์ (วารสาร)	4	-	-	-	26	-	26
รวม		1,521	942	691	619	-	3,773
พยาบาลศาสตร์							
พยาบาลศาสตร์	4	63	45	49	39	-	196
รวม		63	45	49	39	-	196
รวมทั้งหมด		5,013	3,849	3,298	3,226	889	16,275

นักศึกษาภาคพิเศษ (กศ.พป.)

จำนวนนักศึกษาภาคพิเศษ (กศ.พป.) ปีการศึกษา 2557 (จำแนกตามคณะ หลักสูตร และชั้นปี)

คณะ	หลักสูตร	ชั้นปี					รวม
		ปี 1	ปี 2	ปี 3	ปี 4	ปี 5	
ครุศาสตร์	ปริญญาตรี 5 ปี	-	-	-	-	44	44
	รวม	-	-	-	-	44	44
มนุษยศาสตร์และสังคมศาสตร์	ปริญญาตรี 4 ปี	313	190	179	109	-	791
	รวม	313	190	179	109	-	791
วิทยาศาสตร์และสังคมศาสตร์	ปริญญาตรี 4 ปี	129	57	94	85	-	365
	ปริญญาตรี 5 ปี	-	-	-	-	36	36
	รวม	129	57	94	85	36	401
วิทยาการจัดการ	ปริญญาตรี 4 ปี	584	289	213	144	-	1,230
	รวม	584	289	213	144	-	1,230
รวมทั้งสิ้น		1,026	536	486	338	80	2,466

จำนวนนักศึกษาภาคพิเศษ (กศ.พป.) ปีการศึกษา 2557 (จำแนกตามสาขาวิชา หลักสูตร และชั้นปี)

สาขาวิชา	หลักสูตร	ภาคพิเศษ (กศ.พป.)					รวม
		ปี 1	ปี 2	ปี 3	ปี 4	ปี 5	
สาขาการศึกษา	5 ปี	-	-	-	-	80	80
สาขาวิทยาศาสตร์	4 ปี	129	57	94	80	-	360
สาขาวิศวกรรมศาสตร์	4 ปี	-	-	-	5	-	5
สาขาศิลปศาสตร์	4 ปี	87	60	38	36	-	221
สาขารัฐประศาสนศาสตร์	4 ปี	176	122	125	64	-	487
สาขานิติศาสตร์	4 ปี	50	8	16	9	-	83
สาขาบริหารธุรกิจ	4 ปี	470	240	156	105	-	971
สาขาการบัญชี	4 ปี	114	23	44	27	-	208
สาขานิติศาสตร์	4 ปี	-	26	13	12	-	51
รวม		1,026	536	486	338	80	2,466

จำนวนนักศึกษาภาคพิเศษ (กศ.พป.) ปีการศึกษา 2557 (จำแนกตามคณะ โปรแกรมวิชา และชั้นปี)

คณะ/โปรแกรมวิชา	หลักสูตร	ปี 1	ปี 2	ปี 3	ปี 4	ปี 5	รวม
ครุศาสตร์							
การศึกษาปฐมวัย	5	-	-	-	-	44	44
รวม		-	-	-	-	44	44
มนุษยศาสตร์และสังคมศาสตร์							
การพัฒนาชุมชน	4	87	60	38	33	-	218
นิติศาสตร์	4	50	8	16	9	-	83
รัฐประศาสนศาสตร์	4	176	122	125	64	-	487
สหวิทยาการเพื่อการพัฒนาท้องถิ่น	4	-	-	-	3	-	3
รวม		313	190	179	109	-	791
วิทยาศาสตร์และเทคโนโลยี							
คอมพิวเตอร์และเทคโนโลยีสารสนเทศ	5	-	-	-	-	36	36
สาธารณสุขศาสตร์	4	129	57	68	-	-	254
เทคโนโลยีสารสนเทศ (เทคโนโลยีเครือข่าย)	4	-	-	26	-	-	26
เทคโนโลยีคอมพิวเตอร์	4	-	-	-	23	-	23
เทคโนโลยีคอมพิวเตอร์อุตสาหกรรม	4	-	-	-	8	-	8
เทคโนโลยีสารสนเทศและการสื่อสาร (เทคโนโลยีมัลติมีเดีย)	4	-	-	-	19	-	19
สาธารณสุขศาสตร์	4	-	-	-	30	-	30
วิศวกรรมอิเล็กทรอนิกส์	4	-	-	-	5	-	5
รวม		129	57	94	85	36	401
วิทยาการจัดการ							
การจัดการทั่วไป	4	272	133	84	-	-	489
การบริหารธุรกิจ (การจัดการทั่วไป)	4	-	-	-	63	-	63
การบริหารธุรกิจ (คอมพิวเตอร์ธุรกิจ)	4	-	-	-	42	-	42
การตลาด	4	75	34	24	-	-	133
การบัญชี	4	114	23	44	27	-	208
คอมพิวเตอร์ธุรกิจ	4	123	73	48	-	-	244
นิเทศศาสตร์ (ประชาสัมพันธ์)	4	-	26	13	12	-	51
รวม		584	289	213	144	-	1,230
รวมทั้งหมด		1,026	536	486	338	80	2,466

นักศึกษาในระดับบัณฑิตศึกษา ปีการศึกษา 2557 (จำแนกตามสาขาวิชา)

หลักสูตร/สาขาวิชา	ระดับการศึกษา (ภาคพิเศษ)			
	ประกาศนียบัตรบัณฑิต	ปริญญาโท	ปริญญาเอก	รวม
ครุศาสตรมหาบัณฑิต				
สาขาวิชาชีพครู	178	-	-	178
สาขาวิชาบริหารการศึกษา	-	68	-	68
สาขาวิชาหลักสูตรและการสอน	-	29	-	29
รวม	-	97	-	275
ศิลปศาสตรมหาบัณฑิต				
สาขาวิชาภาษาอังกฤษ	-	10	-	10
รวม	-	10	-	10
รัฐประศาสนศาสตรมหาบัณฑิต				
สาขาวิชารัฐประศาสนศาสตร์	-	35	-	35
รวม	-	35	-	35
วิทยาศาสตร์มหาบัณฑิต				
สาขาวิชาเทคโนโลยีสารสนเทศ	-	11	-	11
สาขาวิชาฟิสิกส์	-	8	-	8
รวม	-	19	-	19
บริหารธุรกิจมหาบัณฑิต				
สาขาวิชาการจัดการทั่วไป	-	67	-	67
รวม	-	67	-	67
ปรัชญาคุษฎีบัณฑิต				
สาขาวิชาการบริหารการศึกษา	-	-	26	26
สาขาวิชาฟิสิกส์	-	-	4	4
รวม	-	-	30	30
รวมทั้งสิ้น	178	228	30	436

ข้อมูล ณ วันที่ 23 กันยายน 2557
ที่มา สำนักงานบัณฑิตศึกษา

จำนวนผู้สำเร็จการศึกษา ปีการศึกษา 2556 (จำแนกตามคณะ ระดับการศึกษา)

คณะ	ปริญญาตรี			บัณฑิตศึกษา				รวมทั้งสิ้น
	ภาคปกติ	ภาคพิเศษ (กศ.พป.)	รวม	ป.บัณฑิต	ปริญญาโท	ปริญญาเอก	รวม	
ครุศาสตร์	162	23	185	-	39	-	39	224
มนุษยศาสตร์และสังคมศาสตร์	613	125	738	-	7	2	9	747
วิทยาศาสตร์และเทคโนโลยี	586	76	662	-	4	-	4	666
วิทยาการจัดการ	548	183	731	-	11	-	11	742
พยาบาลศาสตร์	54	-	54	-	-	-	-	54
รวม	1,963	407	2,370	-	61	2	63	2,433

ข้อมูล ณ วันที่ 23 กันยายน 2557
ที่มา สำนักส่งเสริมวิชาการและงานทะเบียน

จำนวนผู้สำเร็จการศึกษา ปีการศึกษา 2556 (จำแนกตามสาขาวิชา หลักสูตร)

สาขาวิชา	ภาคปกติ			ภาคพิเศษ (กศ.พป.)			รวมทั้งสิ้น
	หลักสูตร 4 ปี	หลักสูตร 5 ปี	รวม	หลักสูตร 4 ปี	หลักสูตร 5 ปี	รวม	
สาขาการศึกษา	23	340	363	23	-	23	386
สาขาวิทยาศาสตร์	412	-	412	76	-	76	488
สาขาวิศวกรรมศาสตร์	32	-	32	-	-	-	32
สาขาศิลปศาสตร์	479	-	479	73	-	73	552
สาขาศิลปกรรม	16	-	16	4	-	4	20
สาขารัฐประศาสนศาสตร์	116	-	116	53	-	53	169
สาขานิติศาสตร์	21	-	21	5	-	5	26
สาขาบริหารธุรกิจ	393	-	393	149	-	149	542
สาขาการบัญชี	77	-	77	24	-	24	101
สาขาพยาบาล	54	-	54	-	-	-	54
รวม	1,623	340	1,963	407	-	407	2,370

จำนวนผู้สำเร็จการศึกษาภาคปกติ ปีการศึกษา 2556 (จำแนกตามคณะ สาขาวิชา หลักสูตร)

คณะ/สาขา	หลักสูตร	ภาคปกติ					รวม
		คณะครุศาสตร์	คณะมนุษยศาสตร์ และสังคมศาสตร์	คณะวิทยาศาสตร์ และเทคโนโลยี	คณะวิทยาการ จัดการ	คณะพยาบาล ศาสตร์	
สาขาการศึกษา	5 ปี	340	-	-	-	-	340
	4 ปี	23	-	-	-	-	23
สาขาวิทยาศาสตร์	4 ปี	-	-	412	-	-	412
สาขาวิศวกรรมศาสตร์	4 ปี	-	-	32	-	-	32
สาขาศิลปศาสตร์	4 ปี	-	479	-	-	-	479
สาขาศิลปกรรม	5 ปี	-	16	-	-	-	16
สาขารัฐประศาสนศาสตร์	4 ปี	-	116	-	-	-	116
สาขานิติศาสตร์	4 ปี	-	21	-	-	-	21
สาขาบริหารธุรกิจ	4 ปี	-	-	-	393	-	393
สาขาการบัญชี	4 ปี	-	-	-	77	-	77
สาขาพยาบาล	4 ปี	-	-	-	-	54	54
รวมทั้งสิ้น		363	632	444	470	54	1,963

จำนวนผู้สำเร็จการศึกษาภาคพิเศษ (กศ.พป.) ปีการศึกษา 2556 (จำแนกตามคณะ สาขาวิชา หลักสูตร)

คณะ/สาขา	หลักสูตร	ภาคพิเศษ (กศ.พป.)					รวม
		คณะครุศาสตร์	คณะมนุษยศาสตร์ และสังคมศาสตร์	คณะวิทยาศาสตร์ และเทคโนโลยี	คณะวิทยาการ จัดการ	คณะพยาบาล ศาสตร์	
สาขาการศึกษา	5 ปี	23	-	-	-	-	23
	4 ปี	-	-	-	-	-	0
สาขาวิทยาศาสตร์	4 ปี	-	-	76	-	-	76
สาขาวิศวกรรมศาสตร์	4 ปี	-	-	-	-	-	0
สาขาศิลปศาสตร์	4 ปี	-	73	-	-	-	73
สาขาศิลปกรรม	5 ปี	-	4	-	-	-	4
สาขารัฐประศาสนศาสตร์	4 ปี	-	53	-	-	-	53
สาขานิติศาสตร์	4 ปี	-	5	-	-	-	5
สาขาบริหารธุรกิจ	4 ปี	-	-	-	149	-	149
สาขาการบัญชี	4 ปี	-	-	-	24	-	24
สาขาพยาบาล	4 ปี	-	-	-	-	-	-
รวมทั้งสิ้น		23	135	76	173	-	407

จำนวนนักศึกษาระดับบัณฑิตศึกษาที่สำเร็จการศึกษา ปีการศึกษา 2556

คณะ/สาขา	ครุศาสตร์	มนุษยศาสตร์ และสังคมศาสตร์			วิทยาศาสตร์ และเทคโนโลยี	วิทยาการ จัดการ	รวม ทั้งสิ้น
		ครุศาสตร์	ศิลปศาสตร์	รัฐประศาสนศาสตร์			
		มหาบัณฑิต	มหาบัณฑิต	มหาบัณฑิต			
สาขาวิชาเทคโนโลยีอุตสาหกรรม	2	-	-	-	-	-	2
สาขาวิชาหลักสูตรและการสอน	14	-	-	-	-	-	14
สาขาวิชาบริหารการศึกษา	16	-	-	-	-	-	16
สาขาวิชาการวิจัยและพัฒนา นวัตกรรมการจัดการเรียนรู้	7	-	-	-	-	-	7
สาขาวิชารัฐประศาสนศาสตร์	-	-	5	-	-	-	5
สาขาวิชาสังคมศาสตร์ เพื่อการพัฒนา	-	2	-	-	-	-	2
สาขาวิชาสหวิทยาการ เพื่อการพัฒนา	-	-	-	2	-	-	2
สาขาวิชาวิทยาศาสตร์ศึกษา	-	-	-	-	3	-	3
สาขาวิชาระบบเกษตรยั่งยืน	-	-	-	-	1	-	1
สาขาวิชาการจัดการทั่วไป	-	-	-	-	-	11	11
รวม	39	2	5	2	4	11	63

ข้อมูล ณ วันที่ 23 กันยายน 2557
ที่มา สำนักงานบัณฑิตศึกษา

จำนวนนักศึกษาต่างชาติ ระดับปริญญาตรี ปีการศึกษา 2557

คณะ/สาขา	สัญชาติ				รวมทั้งสิ้น
	จีน		เวียดนาม		
	ชาย	หญิง	ชาย	หญิง	
มนุษยศาสตร์และสังคมศาสตร์ สาขาวิชาภาษาไทยเพื่อการสื่อสาร	23	102	-	-	125
วิทยาการจัดการ สาขาวิชาบริหารธุรกิจ	-	-	-	1	1
สาขาวิชาการเงินและการธนาคาร	-	-	4	-	4
สาขาวิชาการตลาด	1	-	-	-	1
สาขาวิชาธุรกิจระหว่างประเทศ	1	-	-	-	1
รวม	25	102	4	1	132

ข้อมูล ณ วันที่ 23 กันยายน 2557
ที่มา ศูนย์การศึกษานักศึกษานานาชาติ

จำนวนนักศึกษาต่างชาติ ระดับปริญญาโท ปีการศึกษา 2557

คณะ/สาขา	สัญชาติ		รวมทั้งสิ้น
	จีน		
	ชาย	หญิง	
วิทยาการจัดการ สาขาวิชาการจัดการทั่วไป	1	1	2
รวม	1	1	2

ข้อมูล ณ วันที่ 23 กันยายน 2557
ที่มา สำนักงานบัณฑิตศึกษา



NPRU
Nakhon Pathom Rajabhat University

จำนวนนักเรียนโรงเรียนสาธิตมัธยม

ชั้น	นักเรียนชาย	นักเรียนหญิง	รวม
ม.1/1	17	22	39
ม.1/2	19	21	40
ม.1/3	19	21	40
ม.2/1	22	18	40
ม.2/2	23	16	39
ม.2/3	23	17	40
ม.3/1	15	25	40
ม.3/2	17	23	40
ม.3/3	16	24	40
ม.4/1	15	25	40
ม.4/2	12	28	40
ม.4/3	11	28	39
ม.5/1	16	21	37
ม.5/2	15	22	37
ม.5/3	14	24	38
ม.6/1	12	31	45
ม.6/2	14	30	44
ม.6/3	18	27	45
รวม	298	423	723

ข้อมูล ณ วันที่ 23 กันยายน 2557
ที่มา โรงเรียนสาธิต มหาวิทยาลัยราชภัฏนครปฐม



NPRU
Nakhon Pathom Rajabhat University

จำนวนนักเรียนศูนย์สาธิตปฐมวัย

ชั้น	นักเรียนชาย	นักเรียนหญิง	รวม
บริบาล 1/1	4	8	12
บริบาล 1/2	8	5	13
บริบาล 1/3	4	9	13
บริบาล 1/4	7	8	15
บริบาล 1/5	6	8	14
บริบาล 1/6	9	4	13
บริบาล 1/7	8	6	14
เตรียมอนุบาล 1/1	11	10	21
เตรียมอนุบาล 1/2	9	10	19
รวม	66	68	134

ข้อมูล ณ วันที่ 17 ตุลาคม 2557
ที่มา ศูนย์สาธิตปฐมวัย



NPRU
Nakhon Pathom Rajabhat University

หลักสูตรที่เปิดสอน ในปีการศึกษา 2557

ระดับปริญญาตรี

หลักสูตร	จำนวนสาขา
1. ครุศาสตร์บัณฑิต	12
2. ศิลปศาสตรบัณฑิต	8
3. วิทยาศาสตร์บัณฑิต	10
4. วิศวกรรมศาสตรบัณฑิต	3
5. บริหารธุรกิจบัณฑิต	7
6. บัญชีบัณฑิต	1
7. นิติศาสตรบัณฑิต	1
8. รัฐประศาสนศาสตรบัณฑิต	1
9. ศิลปกรรมศาสตรบัณฑิต	2
10. นิเทศศาสตรบัณฑิต	1
11. พยาบาลศาสตรบัณฑิต	1
รวม	47

ระดับประกาศนียบัตรบัณฑิตวิชาชีพ

หลักสูตร	จำนวนสาขา
1. ประกาศนียบัตรบัณฑิต สาขาวิชาชีพครู	1
รวม	1

ระดับปริญญาโท

หลักสูตร	จำนวนสาขา
1. ครุศาสตรมหาบัณฑิต	3
2. บริหารธุรกิจมหาบัณฑิต	1
3. วิทยาศาสตร์มหาบัณฑิต	2
4. ศิลปศาสตรมหาบัณฑิต	1
5. รัฐประศาสนศาสตรมหาบัณฑิต	1
รวม	8

ระดับปริญญาเอก

หลักสูตร	จำนวนสาขา
1. ปรัชญาดุษฎีบัณฑิต	2
รวม	2

ระดับปริญญาตรี

ลำดับที่	ชื่อหลักสูตร	ชื่อปริญญา
1	ครุศาสตรบัณฑิต สาขาวิชาการศึกษาปฐมวัย <i>Bachelor of Education Program in Early Childhood Education</i>	ครุศาสตรบัณฑิต (การศึกษาปฐมวัย) : ค.บ. (การศึกษาปฐมวัย) <i>Bachelor of Education (Early Childhood Education) : B.Ed. (Early Childhood Education)</i>
2	ครุศาสตรบัณฑิต สาขาวิชาการศึกษา <i>Bachelor of Education Program in Elementary Education</i>	ครุศาสตรบัณฑิต (การศึกษา) : ค.บ. (การศึกษา) <i>Bachelor of Education (Elementary Education) : B.Ed. (Elementary Education)</i>
3	ครุศาสตรบัณฑิต สาขาวิชาภาษาไทย <i>Bachelor of Education Program in Thai</i>	ครุศาสตรบัณฑิต (ภาษาไทย) : ค.บ. (ภาษาไทย) <i>Bachelor of Education (Thai) : B.Ed. (Thai)</i>
4	ครุศาสตรบัณฑิต สาขาวิชาคณิตศาสตร์ <i>Bachelor of Education Program in Mathematics</i>	ครุศาสตรบัณฑิต (คณิตศาสตร์) : ค.บ. (คณิตศาสตร์) <i>Bachelor of Education (Mathematics) : B.Ed. (Mathematics)</i>
5	ครุศาสตรบัณฑิต สาขาวิชาวิทยาศาสตร์ทั่วไป <i>Bachelor of Education Program in General Science</i>	ครุศาสตรบัณฑิต (วิทยาศาสตร์ทั่วไป) : ค.บ. (วิทยาศาสตร์ทั่วไป) <i>Bachelor of Education (General Science) : B.Ed. (General Science)</i>
6	ครุศาสตรบัณฑิต สาขาวิชาสังคมศึกษา <i>Bachelor of Education Program in Social Studies</i>	ครุศาสตรบัณฑิต (สังคมศึกษา) : ค.บ. (สังคมศึกษา) <i>Bachelor of Education (Social Studies) : B.Ed. (Social Studies)</i>
7	ครุศาสตรบัณฑิต สาขาวิชาพลศึกษา <i>Bachelor of Education Program in Physical Education</i>	ครุศาสตรบัณฑิต (พลศึกษา) : ค.บ. (พลศึกษา) <i>Bachelor of Education (Physical Education) : B.Ed. (Physical Education)</i>
8	ครุศาสตรบัณฑิต สาขาวิชาดนตรีศึกษา <i>Bachelor of Education Program in Music Education</i>	ครุศาสตรบัณฑิต (ดนตรี) : ค.บ. (ดนตรีศึกษา) <i>Bachelor of Education Program (Music Education) : B.Ed. (Music Education)</i>
9	ครุศาสตรบัณฑิต สาขาวิชาคอมพิวเตอร์ <i>Bachelor of Education Program in Computer</i>	ครุศาสตรบัณฑิต (คอมพิวเตอร์) : ค.บ. (คอมพิวเตอร์) <i>Bachelor of Education (Computer) : B.Ed. (Computer)</i>
10	ครุศาสตรบัณฑิต สาขาวิชาภาษาอังกฤษ <i>Bachelor of Education Program in English</i>	ครุศาสตรบัณฑิต (ภาษาอังกฤษ) : ค.บ. (ภาษาอังกฤษ) <i>Bachelor of Education (English) : B.Ed. (English)</i>
11	ครุศาสตรบัณฑิต สาขาวิชาเทคโนโลยีและนวัตกรรมการศึกษา <i>Bachelor of Education Program in Educational Technology and Innovation</i>	ครุศาสตรบัณฑิต (เทคโนโลยีและนวัตกรรมการศึกษา) : ค.บ. (เทคโนโลยีและนวัตกรรมการศึกษา) <i>Bachelor of Education (Educational Technology and Innovation) : B.Ed. (Educational Technology and Innovation)</i>
12	ครุศาสตรบัณฑิต สาขาวิชาอุตสาหกรรมศิลป์ <i>Bachelor of Education Program in Industrial Arts</i>	ครุศาสตรบัณฑิต (อุตสาหกรรมศิลป์) : ค.บ. (อุตสาหกรรมศิลป์) <i>Bachelor of Education (Industrial Arts) : B.Ed. (Industrial Arts)</i>
13	ศิลปศาสตรบัณฑิต สาขาวิชาการท่องเที่ยวและการโรงแรม <i>Bachelor of Arts Program in Tourism and Hotel</i>	ศิลปศาสตรบัณฑิต (การท่องเที่ยวและการโรงแรม) : ศศ.บ. (การท่องเที่ยวและการโรงแรม) <i>Bachelor of Arts (Tourism and Hotel) : B.A. (Tourism and Hotel)</i>
14	ศิลปศาสตรบัณฑิต สาขาวิชาบรรณารักษศาสตร์และสารนิเทศศาสตร์ <i>Bachelor of Arts Program in Library and Information Science</i>	ศิลปศาสตรบัณฑิต (บรรณารักษศาสตร์และสารนิเทศศาสตร์) : ศศ.บ. (บรรณารักษศาสตร์และสารนิเทศศาสตร์) <i>Bachelor of Arts (Library and Information Science) : B.A. (Library and Information Science)</i>

ลำดับที่	ชื่อหลักสูตร	ชื่อปริญญา
15	ศิลปศาสตรบัณฑิต สาขาวิชาการพัฒนาชุมชน <i>Bachelor of Arts Program in Community Development</i>	ศิลปศาสตรบัณฑิต (การพัฒนาชุมชน) : ศศ.บ. (การพัฒนาชุมชน) <i>Bachelor of Arts (Community Development) :</i> <i>B.A. (Community Development)</i>
16	ศิลปศาสตรบัณฑิต สาขาวิชาภาษาอังกฤษธุรกิจ <i>Bachelor of Arts Program in Business English</i>	ศิลปศาสตรบัณฑิต (ภาษาอังกฤษธุรกิจ) : ศศ.บ. (ภาษาอังกฤษธุรกิจ) <i>Bachelor of Arts (Business English) :</i> <i>B.A. (Business English)</i>
17	ศิลปศาสตรบัณฑิต สาขาวิชาภาษาจีน <i>Bachelor of Arts Program in Chinese</i>	ศิลปศาสตรบัณฑิต (ภาษาจีน) : ศศ.บ. (ภาษาจีน) <i>Bachelor of Arts (Chinese) : B.A. (Chinese)</i>
18	ศิลปศาสตรบัณฑิต สาขาวิชาภาษาอังกฤษ <i>Bachelor of Arts Program in English</i>	ศิลปศาสตรบัณฑิต (ภาษาอังกฤษ) : ศศ.บ. (ภาษาอังกฤษ) <i>Bachelor of Arts (English) : B.A. (English)</i>
19	ศิลปศาสตรบัณฑิต สาขาวิชาการจัดการอาหาร <i>Bachelor of Arts Program in Food Management</i>	ศิลปศาสตรบัณฑิต (การจัดการอาหาร) : ศศ.บ. <i>Bachelor of Arts (Food Management) :</i> <i>B.A. (Food Management)</i>
20	ศิลปศาสตรบัณฑิต สาขาวิชาภาษาไทยเพื่อการสื่อสาร <i>Bachelor of Arts Program in Thai Language for Communication</i>	ศิลปศาสตรบัณฑิต (ภาษาไทยเพื่อการสื่อสาร) : ศศ.บ. <i>Bachelor of Arts (Thai Language for Communication) : B.A. (Thai Language for Communication)</i>
21	วิทยาศาสตร์บัณฑิต สาขาวิชาเคมี <i>Bachelor of Science Program in Chemistry</i>	วิทยาศาสตร์บัณฑิต (เคมี) : วท.บ. (เคมี) <i>Bachelor of Science (Chemistry) : B.Sc. (Chemistry)</i>
22	วิทยาศาสตร์บัณฑิต สาขาวิชาชีววิทยา <i>Bachelor of Science Program in Biology</i>	วิทยาศาสตร์บัณฑิต (ชีววิทยา) : วท.บ. (ชีววิทยา) <i>Bachelor of Science (Biology) : B.Sc. (Biology)</i>
23	วิทยาศาสตร์บัณฑิต สาขาวิชาวิทยาศาสตร์และเทคโนโลยีการอาหาร <i>Bachelor of Science Program in Food Science and Technology</i>	วิทยาศาสตร์บัณฑิต (วิทยาศาสตร์และเทคโนโลยีการอาหาร) : วท.บ. (วิทยาศาสตร์และเทคโนโลยีการอาหาร) <i>Bachelor of Science (Food Science and Technology) : B.Sc. (Food Science and Technology)</i>
24	วิทยาศาสตร์บัณฑิต สาขาวิชาเทคโนโลยีการผลิตพืช <i>Bachelor of Science Program in Crop Production Technology</i>	วิทยาศาสตร์บัณฑิต (เทคโนโลยีการผลิตพืช) : วท.บ. (เทคโนโลยีการผลิตพืช) <i>Bachelor of Science (Crop Production Technology) : B.Sc. (Crop Production Technology)</i>
25	วิทยาศาสตร์บัณฑิต สาขาวิชาสาธารณสุขศาสตร์ <i>Bachelor of Science Program in Public Health</i>	วิทยาศาสตร์บัณฑิต (สาธารณสุขศาสตร์) : วท.บ. (สาธารณสุขชุมชน) <i>Bachelor of Science (Public Health) :</i> <i>B.Sc. (Public Health)</i>
26	วิทยาศาสตร์บัณฑิต สาขาวิชาวิทยาการคอมพิวเตอร์ <i>Bachelor of Science Program in Computer Science</i>	วิทยาศาสตร์บัณฑิต (วิทยาการคอมพิวเตอร์) : วท.บ. (วิทยาการคอมพิวเตอร์) <i>Bachelor of Science (Computer Science) :</i> <i>B.Sc. (Computer Science)</i>
27	วิทยาศาสตร์บัณฑิต สาขาวิชาเทคโนโลยีสารสนเทศ <i>Bachelor of Science Program in Information Technology</i>	วิทยาศาสตร์บัณฑิต (เทคโนโลยีสารสนเทศ) : วท.บ. (เทคโนโลยีสารสนเทศ) <i>Bachelor of Science (Information Technology) :</i> <i>B.Sc. (Information Technology)</i>
28	วิทยาศาสตร์บัณฑิต สาขาวิชาเทคโนโลยีคอมพิวเตอร์ <i>Bachelor of Science Program in Computer Technology</i>	วิทยาศาสตร์บัณฑิต (เทคโนโลยีคอมพิวเตอร์) : วท.บ. (เทคโนโลยีคอมพิวเตอร์) <i>Bachelor of Science (Computer Technology) :</i> <i>B.Sc. (Computer Technology)</i>

ลำดับที่	ชื่อหลักสูตร	ชื่อปริญญา
29	วิทยาศาสตร์บัณฑิต สาขาวิชาเทคโนโลยีคอมพิวเตอร์ อุตสาหกรรม <i>Bachelor of Science Program in Industrial Computer Technology</i>	วิทยาศาสตร์บัณฑิต (เทคโนโลยีคอมพิวเตอร์อุตสาหกรรม) : วท.บ. (เทคโนโลยีคอมพิวเตอร์อุตสาหกรรม) <i>Bachelor of Science (Industrial Computer Technology) : B.Sc. (Industrial Computer Technology)</i>
30	วิทยาศาสตร์บัณฑิต สาขาวิชาวิศวกรรมซอฟต์แวร์ <i>Bachelor of Science Program in Software Engineering</i>	วิทยาศาสตร์บัณฑิต (วิศวกรรมซอฟต์แวร์) : วท.บ. (วิศวกรรมซอฟต์แวร์) <i>Bachelor of Science (Software Engineering) : B.S. (Software Engineering)</i>
31	วิศวกรรมศาสตรบัณฑิต สาขาวิชาวิศวกรรมโยธา <i>Bachelor of Engineering Program in Civil Engineering</i>	วิศวกรรมศาสตรบัณฑิต (วิศวกรรมโยธา) : วศ.บ. (วิศวกรรมโยธา) <i>Bachelor of Engineering (Civil Engineering) : B.Eng. (Civil Engineering)</i>
32	วิศวกรรมศาสตรบัณฑิต สาขาวิชาวิศวกรรมอิเล็กทรอนิกส์ <i>Bachelor of Engineering Program in Electronics Engineering</i>	วิศวกรรมศาสตรบัณฑิต (วิศวกรรมอิเล็กทรอนิกส์) : วศ.บ. (วิศวกรรมอิเล็กทรอนิกส์) <i>Bachelor of Engineering (Electronics Engineering) : B.Eng. (Electronics Engineering)</i>
33	วิศวกรรมศาสตรบัณฑิต สาขาวิชาวิศวกรรมโทรคมนาคม <i>Bachelor of Engineering Program in Telecommunications Engineering</i>	วิศวกรรมศาสตรบัณฑิต (วิศวกรรมโทรคมนาคม) : วศ.บ. (วิศวกรรมโทรคมนาคม) <i>Bachelor of Engineering (Telecommunications Engineering) : B.Eng. (Telecommunications Engineering)</i>
34	บริหารธุรกิจบัณฑิต สาขาวิชาการจัดการทั่วไป <i>Bachelor of Business Administration Program in General Management</i>	บริหารธุรกิจบัณฑิต (การจัดการทั่วไป) : บธ.บ. (การจัดการทั่วไป) <i>Bachelor of Business Administration (General Management) : B.B.A. (General Management)</i>
35	บริหารธุรกิจบัณฑิต สาขาวิชาการตลาด <i>Bachelor of Business Administration Program in Marketing</i>	บริหารธุรกิจบัณฑิต (การตลาด) : บธ.บ. (การตลาด) <i>Bachelor of Business Administration (Marketing) : B.B.A. (Marketing)</i>
36	บริหารธุรกิจบัณฑิต สาขาวิชาการเงินและการธนาคาร <i>Bachelor of Business Administration Program in Finance and Banking</i>	บริหารธุรกิจบัณฑิต (การเงินและการธนาคาร) : บธ.บ. (การเงินและการธนาคาร) <i>Bachelor of Business Administration (Finance and Banking) : B.B.A. (Finance and Banking)</i>
37	บริหารธุรกิจบัณฑิต สาขาวิชาการบริหารทรัพยากรมนุษย์ <i>Bachelor of Business Administration Program in Human Resource Management</i>	บริหารธุรกิจบัณฑิต (การบริหารทรัพยากรมนุษย์) : บธ.บ. (การบริหารทรัพยากรมนุษย์) <i>Bachelor of Business Administration (Human Resource Management) : B.B.A. (Human Resource Management)</i>
38	บริหารธุรกิจบัณฑิต สาขาวิชาคอมพิวเตอร์ธุรกิจ <i>Bachelor of Business Administration Program in Business Computer</i>	บริหารธุรกิจบัณฑิต (คอมพิวเตอร์ธุรกิจ) : บธ.บ. (คอมพิวเตอร์ธุรกิจ) <i>Bachelor of Business Administration (Business Computer) : B.B.A. (Business Computer)</i>
39	บริหารธุรกิจบัณฑิต สาขาวิชาการจัดการโลจิสติกส์ <i>Bachelor of Business Administration Program in Logistics Management</i>	บริหารธุรกิจบัณฑิต (การจัดการโลจิสติกส์) : บธ.บ. (การจัดการโลจิสติกส์) <i>Bachelor of Business Administration (Logistics Management) : B.B.A. (Logistics Management)</i>

ลำดับที่	ชื่อหลักสูตร	ชื่อปริญญา
40	บริหารธุรกิจบัณฑิต สาขาวิชาการจัดการธุรกิจระหว่างประเทศ <i>Bachelor of Business Administration Program in International Business</i>	บริหารธุรกิจบัณฑิต (การจัดการธุรกิจระหว่างประเทศ) : บธ.บ. (การจัดการธุรกิจระหว่างประเทศ) <i>Bachelor of Business Administration (International Business) : B.B.A. (International Business)</i>
41	บัญชีบัณฑิต <i>Bachelor of Accountancy Program</i>	บัญชีบัณฑิต : บช.บ. <i>Bachelor of Accountancy : B.Acc.</i>
42	รัฐประศาสนศาสตรบัณฑิต สาขาวิชารัฐประศาสนศาสตร์ <i>Bachelor of Public Administration Program in Public Administration</i>	รัฐประศาสนศาสตรบัณฑิต : รป.บ. <i>Bachelor of Public Administration : B.P.A. (Public Administration)</i>
43	นิติศาสตรบัณฑิต <i>Bachelor of Laws Program</i>	นิติศาสตรบัณฑิต : น.บ. <i>Bachelor of Laws : LL.B.</i>
44	ศิลปกรรมศาสตรบัณฑิต สาขาวิชาออกแบบนิเทศศิลป์ <i>Bachelor of Fine and Applied Arts Program in Visual Communication Design</i>	ศิลปกรรมศาสตรบัณฑิต (ออกแบบนิเทศศิลป์) : ศป.บ. (ออกแบบนิเทศศิลป์) <i>Bachelor of Fine and Applied Arts (Visual Communication Design) : B.F.A. (Visual Communication Design)</i>
45	ศิลปกรรมศาสตรบัณฑิต สาขาวิชาออกแบบดิจิทัลอาร์ต <i>Bachelor of Fine and Applied Arts Program in Digital Art Design</i>	ศิลปกรรมศาสตรบัณฑิต (ออกแบบดิจิทัลอาร์ต) : ศป.บ. (ออกแบบดิจิทัลอาร์ต) <i>Bachelor of Fine and Applied Arts (Digital Art Design) : B.F.A. (Digital Art Design)</i>
46	นิเทศศาสตรบัณฑิต <i>Bachelor of Communication Arts Program</i>	นิเทศศาสตรบัณฑิต : นศ.บ. <i>Bachelor of Arts (Communication Arts) : B.Com.Arts. (Communication Arts)</i>
47	พยาบาลศาสตรบัณฑิต <i>Bachelor of Nursing Science Program</i>	พยาบาลศาสตรบัณฑิต <i>Bachelor of Nursing Science : B.N.S.</i>

ระดับประกาศนียบัตรวิชาชีพ

ลำดับที่	ชื่อหลักสูตร	ชื่อปริญญา
1	ประกาศนียบัตรบัณฑิต สาขาวิชาชีพครู <i>Graduate Diploma Program in Teaching Profession</i>	ประกาศนียบัตรบัณฑิต (วิชาชีพครู) <i>Graduate Diploma of Teaching Profession : Grad. Dip. (Teacher Profession)</i>

ระดับปริญญาโท

ลำดับที่	ชื่อหลักสูตร	ชื่อปริญญา
1	ครุศาสตรมหาบัณฑิต สาขาวิชาการบริหารการศึกษา <i>Master of Education Program in Educational Administration</i>	ครุศาสตรมหาบัณฑิต (การบริหารการศึกษา) : ค.ม. (การบริหารการศึกษา) <i>Master of Education (Educational Administration) : M.Ed. (Educational Administration)</i>
2	ครุศาสตรมหาบัณฑิต สาขาวิชาหลักสูตรและการสอน <i>Master of Education Program in Curriculum and Instruction</i>	ครุศาสตรมหาบัณฑิต (หลักสูตรและการสอน) : ค.ม. (หลักสูตรและการสอน) <i>Master of Education (Curriculum and Instruction) : M.Ed. (Curriculum and Instruction)</i>

ลำดับที่	ชื่อหลักสูตร	ชื่อปริญญา
3	ครุศาสตรมหาบัณฑิต สาขาวิชาการวิจัยและพัฒนานวัตกรรมจัดการเรียนรู้ <i>Master of Education Program in Research and Development for Learning Management Innovation</i>	ครุศาสตรมหาบัณฑิต : ค.ม. (การวิจัยและพัฒนาวัตกรรมการจัดการเรียนรู้) <i>Master of Education (Research and Development for Learning Management Innovation) :</i> M.Ed. (<i>Research and Development for Learning Management Innovation</i>)
4	บริหารธุรกิจมหาบัณฑิต สาขาวิชาการจัดการทั่วไป <i>Master of Business Administration Program in General Management</i>	บริหารธุรกิจมหาบัณฑิต (การจัดการทั่วไป) : บช.ม. (การจัดการทั่วไป) <i>Master of Business Administration (General Management) : M.B.A. (General Management)</i>
5	วิทยาศาสตร์มหาบัณฑิต สาขาวิชาฟิสิกส์ <i>Master of Science Program in Physics</i>	วิทยาศาสตร์มหาบัณฑิต (ฟิสิกส์) : วท.ม. (ฟิสิกส์) <i>Master of Science (Physics) : M.Sc. (Physics)</i>
6	วิทยาศาสตร์มหาบัณฑิต สาขาวิชาเทคโนโลยีสารสนเทศ <i>Master of Science Program in Information Technology</i>	วิทยาศาสตร์มหาบัณฑิต (เทคโนโลยีสารสนเทศ) : วท.ม. (เทคโนโลยีสารสนเทศ) <i>Master of Science (Information Technology) :</i> M.Sc. (<i>Information Technology</i>)
7	ศิลปศาสตรมหาบัณฑิต สาขาวิชาภาษาอังกฤษ <i>Master of Arts Program in English</i>	ศิลปศาสตรมหาบัณฑิต (ภาษาอังกฤษ) : ศศ.ม. (ภาษาอังกฤษ) <i>Master of Arts (English) : M.A. (English)</i>
8	รัฐประศาสนศาสตรมหาบัณฑิต สาขาวิชารัฐประศาสนศาสตร์ <i>Master of Public Administration Program in Public Administration</i>	รัฐประศาสนศาสตรมหาบัณฑิต : รป.ม. (รัฐประศาสนศาสตร์) <i>Master of Public Administration (Public Administration) : M.P.A. (Public Administration)</i>

ระดับปริญญาเอก

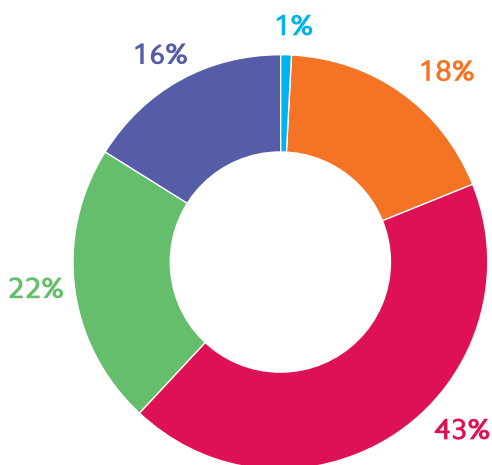
ลำดับที่	ชื่อหลักสูตร	ชื่อปริญญา
1	ปรัชญาดุษฎีบัณฑิต สาขาวิชาการบริหารการศึกษา <i>Doctor of Philosophy Program in Educational Administration</i>	ปรัชญาดุษฎีบัณฑิต (การบริหารการศึกษา) <i>Doctor of Philosophy (Educational Administration) :</i> Ph.D. (<i>Educational Administration</i>)
2	ปรัชญาดุษฎีบัณฑิต สาขาวิชาฟิสิกส์ <i>Doctor of Science in Physics</i>	ปรัชญาดุษฎีบัณฑิต (ฟิสิกส์) <i>Doctor of Science (Physics)</i>

ตารางแสดงจำนวนนักศึกษาเต็มเวลา (FTES)

ปีงบประมาณ 2557

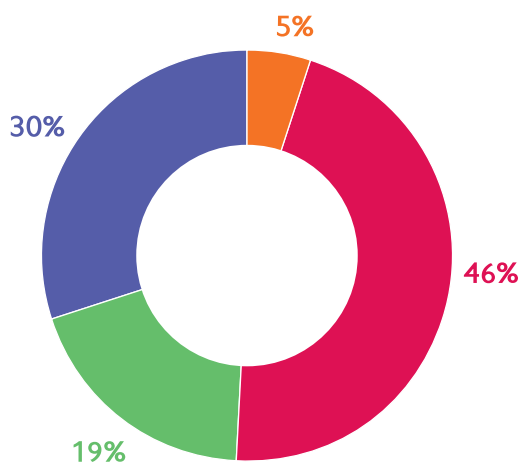
ระดับปริญญาตรี ประจำปีการศึกษาที่ 2/2556, 3/2556, 1/2557

คณะ	ระดับปริญญาตรี						รวม ค่า FTES
	ภาคปกติ			ภาคพิเศษ (กศ.พป.)			
	นักศึกษา หัวจริง	หน่วยกิต นักศึกษา (จำนวน SCH)	นักศึกษา เต็มเวลา (ค่า FTES)	นักศึกษา หัวจริง	หน่วยกิต นักศึกษา (จำนวน SCH)	นักศึกษา เต็มเวลา (ค่า FTES)	
ครุศาสตร์	1,858	102,463	2,846.19	44	3,547	98.53	2,944.72
มนุษยศาสตร์และสังคมศาสตร์	5,821	238,146	6,615.17	791	36,626	1,017.39	7,632.56
วิทยาศาสตร์และเทคโนโลยี	4,627	122,971	3,415.86	401	15,401	427.81	3,843.67
วิทยาการการจัดการ	3,773	85,886	2,385.72	1,230	23,820	661.67	3,047.39
พยาบาลศาสตร์	196	4,131	114.75	-	-	-	114.75
รวม	16,275	553,597	15,377.69	2,466	79,394	2,205.39	17,583.08



นักศึกษาเต็มเวลา (ค่า FTES) ภาคปกติ

- ครุศาสตร์
- มนุษยศาสตร์และสังคมศาสตร์
- วิทยาศาสตร์และเทคโนโลยี
- วิทยาการการจัดการ
- พยาบาลศาสตร์



นักศึกษาเต็มเวลา (ค่า FTES) ภาคพิเศษ (กศ.พป.)

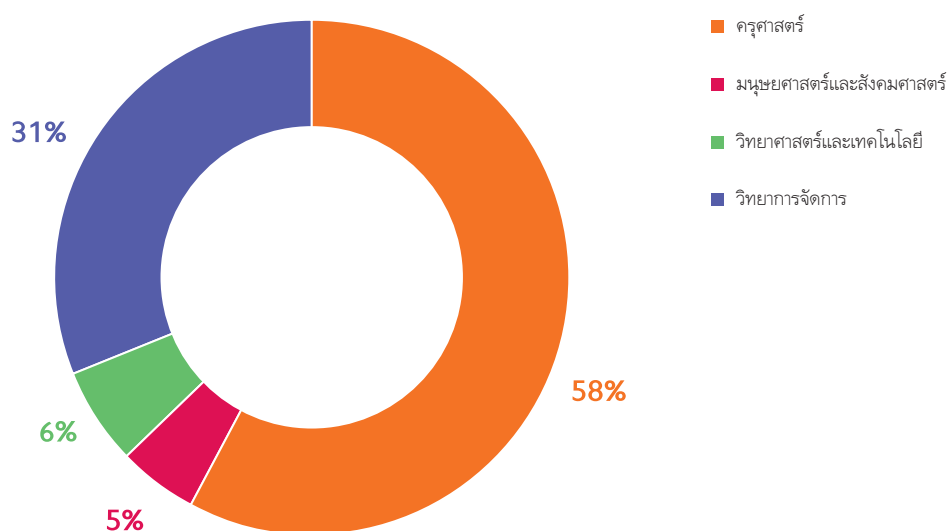
- ครุศาสตร์
- มนุษยศาสตร์และสังคมศาสตร์
- วิทยาศาสตร์และเทคโนโลยี
- วิทยาการการจัดการ

ตารางแสดงจำนวนนักศึกษาเต็มเวลา (FTES) ปีงบประมาณ 2557

ระดับบัณฑิตศึกษา ประจำปีการศึกษาที่ 2/2556, 3/2556, 1/2557

คณะ	ระดับบัณฑิตศึกษา			รวม ค่า FTES
	ปริญญาโท - เอก			
	นักศึกษาหัวจริง	หน่วยกิตนักศึกษา (จำนวน SCH)	นักศึกษาเต็มเวลา (ค่า FTES)	
ครุศาสตร์	301	2,003	83.46	83.46
มนุษยศาสตร์และสังคมศาสตร์	45	153	6.38	6.38
วิทยาศาสตร์และเทคโนโลยี	23	222	9.25	9.25
วิทยาการจัดการ	67	1,080	45.00	45.00
รวม	436	3,458	144.08	144.08

นักศึกษาเต็มเวลา (ค่า FTES) ระดับบัณฑิตศึกษา ปีงบประมาณ 2556



ข้อมูลบุคลากรมหาวิทยาลัยราชภัฏนครปฐม

ในปีงบประมาณ 2557 มหาวิทยาลัยราชภัฏนครปฐม มีจำนวนบุคลากรสายวิชาการ และบุคลากรสายสนับสนุนการเรียนการสอน จำแนกได้ ดังนี้

ประเภทบุคลากร	สายวิชาการ	สายสนับสนุน	รวม
ข้าราชการพลเรือน	112	13	125
พนักงานราชการ	1	13	14
พนักงานมหาวิทยาลัย	317	167	484
พนักงานโรงเรียนสาธิต	28	11	39
ลูกจ้างชั่วคราวชาวต่างประเทศ	15	-	15
ลูกจ้างประจำ	-	23	23
ลูกจ้างมหาวิทยาลัย	-	85	85
รวมทั้งหมด	473	312	785

ข้อมูล ณ 1 กันยายน 2557
ที่มา งานการเจ้าหน้าที่และนิติกร

จำนวนข้าราชการพลเรือนสายวิชาการ (จำแนกตามคณะและระดับการศึกษา)

คณะ	ปริญญาตรี			ปริญญาโท			ปริญญาเอก			รวมทั้งหมด
	ชาย	หญิง	รวม	ชาย	หญิง	รวม	ชาย	หญิง	รวม	
คณะครุศาสตร์	1	-	1	3	4	7	1	5	6	14
คณะมนุษยศาสตร์และสังคมศาสตร์	2	-	2	8	7	15	4	5	9	26
คณะวิทยาการจัดการ	-	-	-	2	5	7	5	8	13	20
คณะวิทยาศาสตร์และเทคโนโลยี	1	-	1	12	17	29	10	11	21	51
คณะพยาบาลศาสตร์	-	-	-	-	-	-	-	1	1	1
รวม	4	-	4	25	33	58	20	30	50	112

จำนวนข้าราชการพลเรือนสายวิชาการ (จำแนกตามคณะและตำแหน่งทางวิชาการ)

คณะ	รองศาสตราจารย์			ผู้ช่วยศาสตราจารย์			อาจารย์			รวมทั้งหมด
	ชาย	หญิง	รวม	ชาย	หญิง	รวม	ชาย	หญิง	รวม	
คณะครุศาสตร์	-	-	-	2	6	8	3	3	6	14
คณะมนุษยศาสตร์และสังคมศาสตร์	1	2	3	2	3	5	11	7	18	26
คณะวิทยาการจัดการ	1	-	1	3	7	10	3	6	9	20
คณะวิทยาศาสตร์และเทคโนโลยี	1	-	1	4	6	10	18	22	40	51
คณะพยาบาลศาสตร์	-	-	-	-	1	1	-	-	-	1
รวม	3	2	5	11	23	34	35	38	73	112

จำนวนพนักงานมหาวิทยาลัยสายวิชาการ (จำแนกตามคณะและระดับการศึกษา)

คณะ	ปริญญาตรี			ปริญญาโท			ปริญญาเอก			รวมทั้งหมด
	ชาย	หญิง	รวม	ชาย	หญิง	รวม	ชาย	หญิง	รวม	
คณะครุศาสตร์	-	-	-	11	14	25	3	5	8	33
คณะมนุษยศาสตร์และสังคมศาสตร์	1	1	2	40	65	105	3	4	7	114
คณะวิทยาการจัดการ	-	-	-	11	26	37	2	6	8	45
คณะวิทยาศาสตร์และเทคโนโลยี	1	-	1	36	38	74	12	11	23	98
คณะพยาบาลศาสตร์	-	-	-	2	23	25	-	2	2	27
รวม	2	1	3	100	166	266	20	28	48	317

จำนวนพนักงานมหาวิทยาลัยสายวิชาการ (จำแนกตามคณะและตำแหน่งทางวิชาการ)

คณะ	รองศาสตราจารย์			ผู้ช่วยศาสตราจารย์			อาจารย์			รวมทั้งหมด
	ชาย	หญิง	รวม	ชาย	หญิง	รวม	ชาย	หญิง	รวม	
คณะครุศาสตร์	-	-	-	1	-	1	13	19	32	33
คณะมนุษยศาสตร์และสังคมศาสตร์	-	-	-	1	-	1	43	70	113	114
คณะวิทยาการจัดการ	-	-	-	-	-	-	13	32	45	45
คณะวิทยาศาสตร์และเทคโนโลยี	-	-	-	1	-	1	48	49	97	98
คณะพยาบาลศาสตร์	-	-	-	-	1	1	3	23	26	27
รวม	-	-	-	3	1	4	120	193	313	317

จำนวนพนักงานโรงเรียนสาธิต (จำแนกตามระดับการศึกษา)

พนักงานโรงเรียนสาธิต	ต่ำกว่าปริญญาตรี			ปริญญาตรี			ปริญญาโท			รวมทั้งหมด
	ชาย	หญิง	รวม	ชาย	หญิง	รวม	ชาย	หญิง	รวม	
สายวิชาการ	-	-	-	4	10	14	4	10	14	28
สายสนับสนุน	1	4	5	1	5	6	-	-	-	11
รวม	1	4	5	5	15	20	4	10	14	39

จำนวนลูกจ้างชั่วคราวชาวต่างประเทศตำแหน่งอาจารย์ (จำแนกตามคณะและระดับการศึกษา)

คณะ	ปริญญาตรี			ปริญญาโท			ปริญญาเอก			รวมทั้งหมด
	ชาย	หญิง	รวม	ชาย	หญิง	รวม	ชาย	หญิง	รวม	
คณะครุศาสตร์	-	-	-	-	-	-	-	-	-	-
คณะมนุษยศาสตร์และสังคมศาสตร์	3	3	6	1	1	2	-	-	-	8
คณะวิทยาการจัดการ	-	-	-	-	-	-	-	-	-	-
คณะวิทยาศาสตร์และเทคโนโลยี	1	-	1	-	-	-	-	-	-	1
คณะพยาบาลศาสตร์	-	-	-	-	-	-	-	-	-	-
โรงเรียนสาธิต	1	1	2	-	-	-	-	-	-	2
สถาบันภาษา	1	1	2	-	1	1	1	-	1	4
รวม	6	5	11	1	2	3	1	-	1	15

จำนวนข้าราชการพลเรือนสายสนับสนุน (จำแนกตามคณะและระดับการศึกษา)

คณะ	ปริญญาตรี			ปริญญาโท			ปริญญาเอก			รวมทั้งหมด
	ชาย	หญิง	รวม	ชาย	หญิง	รวม	ชาย	หญิง	รวม	
สถาบันวิจัยและพัฒนา	-	-	-	1	-	1	-	-	-	1
สำนักงานอธิการบดี	-	6	6	-	1	1	-	-	-	7
สำนักวิทยบริการและเทคโนโลยีสารสนเทศ	-	-	-	-	1	1	-	-	-	1
สำนักศิลปะและวัฒนธรรม	-	-	-	-	1	1	-	-	-	1
สำนักส่งเสริมวิชาการและงานทะเบียน	-	1	1	-	2	2	-	-	-	3
รวม	-	7	7	1	5	6	-	-	-	13

จำนวนพนักงานราชการสายสนับสนุน (จำแนกตามหน่วยงานและระดับการศึกษา)

หน่วยงาน	ปริญญาตรี			ปริญญาโท			ปริญญาเอก			รวมทั้งหมด
	ชาย	หญิง	รวม	ชาย	หญิง	รวม	ชาย	หญิง	รวม	
คณะวิทยาการจัดการ	-	-	-	-	1	1	-	-	-	1
คณะวิทยาศาสตร์และเทคโนโลยี	-	-	-	-	1	1	-	-	-	1
คณะมนุษยศาสตร์และสังคมศาสตร์	-	-	-	-	1	1	-	-	-	1
สำนักงานอธิการบดี	4	2	6	-	1	1	-	-	-	7
สำนักวิทยบริการฯ	1	-	1	-	-	-	-	-	-	1
สำนักส่งเสริมวิชาการฯ	-	1	1	-	-	-	-	-	-	1
สำนักคอมพิวเตอร์	-	-	-	1	-	1	-	-	-	1
รวม	5	3	8	1	4	5	-	-	-	13

จำนวนลูกจ้างประจำ (จำแนกตามหน่วยงานและระดับการศึกษา)

หน่วยงาน	ต่ำกว่าปริญญาตรี			ปริญญาตรี			ปริญญาโท			รวมทั้งหมด
	ชาย	หญิง	รวม	ชาย	หญิง	รวม	ชาย	หญิง	รวม	
คณะครุศาสตร์	1	-	1	-	-	-	-	-	-	1
คณะวิทยาศาสตร์และเทคโนโลยี	-	2	2	-	-	-	-	-	-	2
สำนักงานอธิการบดี	11	-	11	3	1	4	1	-	1	16
สำนักส่งเสริมวิชาการและงานทะเบียน	-	-	-	-	1	1	-	-	-	1
สำนักวิทยบริการและเทคโนโลยีสารสนเทศ	-	-	-	-	1	1	-	-	-	1
สำนักศิลปะและวัฒนธรรม	-	-	-	-	1	1	-	-	-	1
โรงเรียนสาธิต	-	-	-	-	1	1	-	-	-	1
รวม	13	2	15	4	5	9	1	-	1	23

จำนวนพนักงานมหาวิทยาลัยสายสนับสนุน (จำแนกตามหน่วยงาน และระดับการศึกษา)

หน่วยงาน	ต่ำกว่าปริญญาตรี			ปริญญาตรี			ปริญญาโท			รวมทั้งหมด
	ชาย	หญิง	รวม	ชาย	หญิง	รวม	ชาย	หญิง	รวม	
คณะครุศาสตร์	-	1	1	1	3	4	-	1	1	6
คณะมนุษยศาสตร์และสังคมศาสตร์	-	-	-	2	10	12	-	-	-	12
คณะวิทยาการจัดการ	-	-	-	2	4	6	-	-	-	6
คณะวิทยาศาสตร์และเทคโนโลยี	-	-	-	8	10	18	-	2	2	20
คณะพยาบาลศาสตร์	-	-	-	1	3	4	-	-	-	4
สำนักงานอธิการบดี	6	1	7	9	37	46	-	-	-	53
สำนักส่งเสริมวิชาการและงานทะเบียน	-	-	-	3	8	11	-	1	1	12
สถาบันวิจัยและพัฒนา	-	-	-	1	9	10	-	-	-	10
สำนักวิทยบริการและเทคโนโลยี	2	3	5	4	9	13	-	-	-	18
สารสนเทศ	-	-	-	-	-	-	-	-	-	-
สำนักศิลปะและวัฒนธรรม	-	-	-	1	-	1	-	-	-	1
บัณฑิตวิทยาลัย	-	-	-	-	1	1	-	1	1	2
ศูนย์สถิติการศึกษาปทุมวัน	-	-	-	-	9	9	-	-	-	9
สถาบันการจัดการศึกษานักศึกษาต่างชาติ	-	-	-	-	2	2	-	-	-	2
สำนักคอมพิวเตอร์	-	-	-	8	4	12	-	-	-	12
รวม	8	5	13	40	109	149	-	5	5	167

เกษียณอายุราชการ

จำนวนข้าราชการพลเรือนที่เกษียณอายุราชการจำแนกตามคณะและปีที่เกษียณ

คณะ	ปีที่เกษียณ										รวมทั้งหมด
	2558	2559	2560	2561	2562	2563	2564	2565	2566	2567	
ครุศาสตร์	-	2	1	2	2	-	-	-	2	-	9
มนุษยศาสตร์และสังคมศาสตร์	1	1	3	1	-	2	2	-	-	2	12
วิทยาการจัดการ	-	2	1	2	1	1	-	2	2	2	13
วิทยาศาสตร์และเทคโนโลยี	-	1	1	3	3	3	1	-	-	1	13
คณะพยาบาลศาสตร์	-	-	-	-	-	-	-	1	-	-	1
รวมทั้งหมด	1	6	6	8	6	6	3	3	4	5	48

จำนวนข้าราชการพลเรือนที่เกษียณอายุราชการจำแนกตามตำแหน่งทางวิชาการและปีที่เกษียณ

ตำแหน่งทางวิชาการ	ปีที่เกษียณ										รวมทั้งหมด
	2558	2559	2560	2561	2562	2563	2564	2565	2566	2567	
อาจารย์	1	2	2	3	3	3	2	1	2	3	22
ผู้ช่วยศาสตราจารย์	-	4	2	4	3	2	1	2	2	2	22
รองศาสตราจารย์	-	-	2	1	-	1	-	-	-	-	4
รวมทั้งหมด	1	6	6	8	6	6	3	3	4	5	48

รายชื่อราชการพลเรือน

สายวิชาการที่เกี่ยณอายุราชการ ประจำปีงบประมาณ 2558-2567

ปีที่เกี่ยณ	ชื่อ-สกุล	ตำแหน่ง
2558	นายสมชาย ลักขณานุรักษ์	อาจารย์
2559	นางพรรณทิพย์ แสงสุขเอี่ยม นางสาวพรรณณี สุวัตถ์ นางเพียงจิต ดำประดิษฐ์ นางสาววันเพ็ญ คงวัฒนกุล นายศิลปชัย กงตาล นางสาวสมใจ บุญทานนท์	ผู้ช่วยศาสตราจารย์ อาจารย์ ผู้ช่วยศาสตราจารย์ อาจารย์ ผู้ช่วยศาสตราจารย์ ผู้ช่วยศาสตราจารย์
2560	นางจันทนา วัฒนกาญจนะ นายชัยเลิศ ปริสุททกุล นางเบญจรัตน์ สีทองสุข นายวิรัตน์ เนตรสว่าง ว่าที่ร้อยตรีอัมรินทร์ อินทร์อยู่ นางสาวอุษา น้อยทิม	ผู้ช่วยศาสตราจารย์ รองศาสตราจารย์ รองศาสตราจารย์ อาจารย์ อาจารย์ ผู้ช่วยศาสตราจารย์
2561	นายเชิดศักดิ์ ชื่นตา นางสาวศรณี โทเมนเอก นายธีระ กาญจนลินธุ นางเรวดี ศรีเอี่ยมสะอาด นายสมปอง ทองงามดี นายสมหมาย เปี้ยถนอม นางสุภาณี อินทน์จันทน์ นายโสรัจ กายบริบูรณ์	อาจารย์ อาจารย์ ผู้ช่วยศาสตราจารย์ ผู้ช่วยศาสตราจารย์ อาจารย์ ผู้ช่วยศาสตราจารย์ ผู้ช่วยศาสตราจารย์ รองศาสตราจารย์
2562	นางจิตตรา ชลิตพันธ์ นายชูชีพ คงมีชนม์ นางพรทิพย์ กายบริบูรณ์ นายไพโรจน์ ใจลัดสาทกุล นางวรรณ ท่องอุ้น นางสาวสุวรรณ ไชยะธน	อาจารย์ อาจารย์ ผู้ช่วยศาสตราจารย์ อาจารย์ ผู้ช่วยศาสตราจารย์ ผู้ช่วยศาสตราจารย์
2563	นางสาวกมลพร สวนทอง นางสาวผุสดี ปทุมารักษ์ นายไพรัช มากกาญจนกุล นางวิรัตน์ จันททรัพย์ นางวิไลรัตน์ ศิริรินทร์ นายสิทธิชัย โจจน์รุ่งศศิธร	อาจารย์ อาจารย์ อาจารย์ ผู้ช่วยศาสตราจารย์ รองศาสตราจารย์ ผู้ช่วยศาสตราจารย์
2564	นายการุณย์ ดำประดิษฐ์ นางสาวลัมฤทธิ์ ทองลิมา นางสาวสุรัตนา เศรษฐชาญวิทย์	อาจารย์ อาจารย์ ผู้ช่วยศาสตราจารย์

ปีที่เกษียณ	ชื่อ-สกุล	ตำแหน่ง
2565	นายสุวัฒน์ ฉิมะสังคันทน์ นางสาวพิมสุภาว์ จันทนะโสทธิ	ผู้ช่วยศาสตราจารย์ ผู้ช่วยศาสตราจารย์
2566	นายชัยยุทธ มณีรัตน์ นางสาววริยา สมประชา นางพิมพ์นารา พิบูลจิระกานต์ นางเกศินี ประทุมสุวรรณ	อาจารย์ ผู้ช่วยศาสตราจารย์ อาจารย์ ผู้ช่วยศาสตราจารย์
2567	นางสาวกฤติยา รุจิโชค นางนภาพรณ ไชติกะมงคล นายมณูญ จันทร์สมบูรณ์ นางเยาวภา บัวเวช นายศิริชัย โสภา	ผู้ช่วยศาสตราจารย์ อาจารย์ อาจารย์ ผู้ช่วยศาสตราจารย์ อาจารย์

รายชื่อราชการพลเรือน

สายสนับสนุนที่เกษียณอายุราชการ ประจำปีงบประมาณ 2558-2567

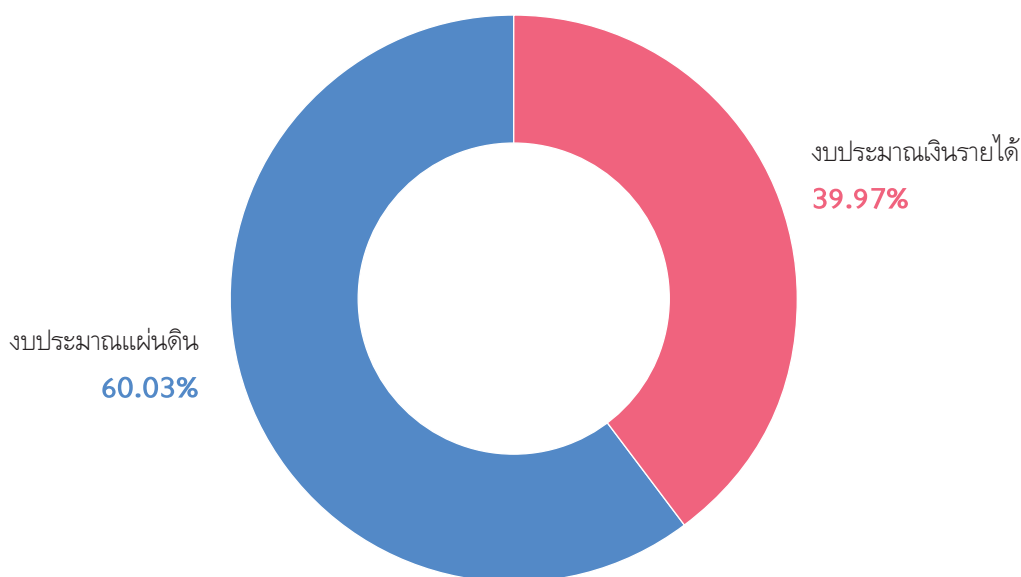
ปีที่เกษียณ	ชื่อ-สกุล	ตำแหน่ง
2561	นางสาวโสภา ลีวงศ์พันธ์	นักวิชาการศึกษาชำนาญการ
2563	นางสาวศิริพร ประกอบทรัพย์	หัวหน้าสำนักงานผู้อำนวยการ
2564	นางวงษ์เดือน ก่วยสกุล	เจ้าหน้าที่บริหารงานทั่วไปชำนาญการ
2565	นายพิมลศักดิ์ พึ่งพันธ์ นางสาวนันทน์นัส ประสพสุข	หัวหน้าสำนักงานผู้อำนวยการ บุคลากรชำนาญการ
2567	นางจรรยา ร่มเพชร นางศรีสุดา มีอยู่เต็ม	หัวหน้าสำนักงานผู้อำนวยการ นักวิชาการพัสดุชำนาญการ

งบประมาณ 2557

มหาวิทยาลัยราชภัฏนครปฐมได้รับงบประมาณสนับสนุนจากรัฐและสามารถหารายได้เพื่อดำเนินการพัฒนาตามวัตถุประสงค์ของการตั้งสถาบัน ในปีงบประมาณ พ.ศ. 2557 ดังนี้

งบประมาณรายจ่าย ประจำปีงบประมาณ พ.ศ. 2557 (จำแนกตามแหล่งของเงิน)

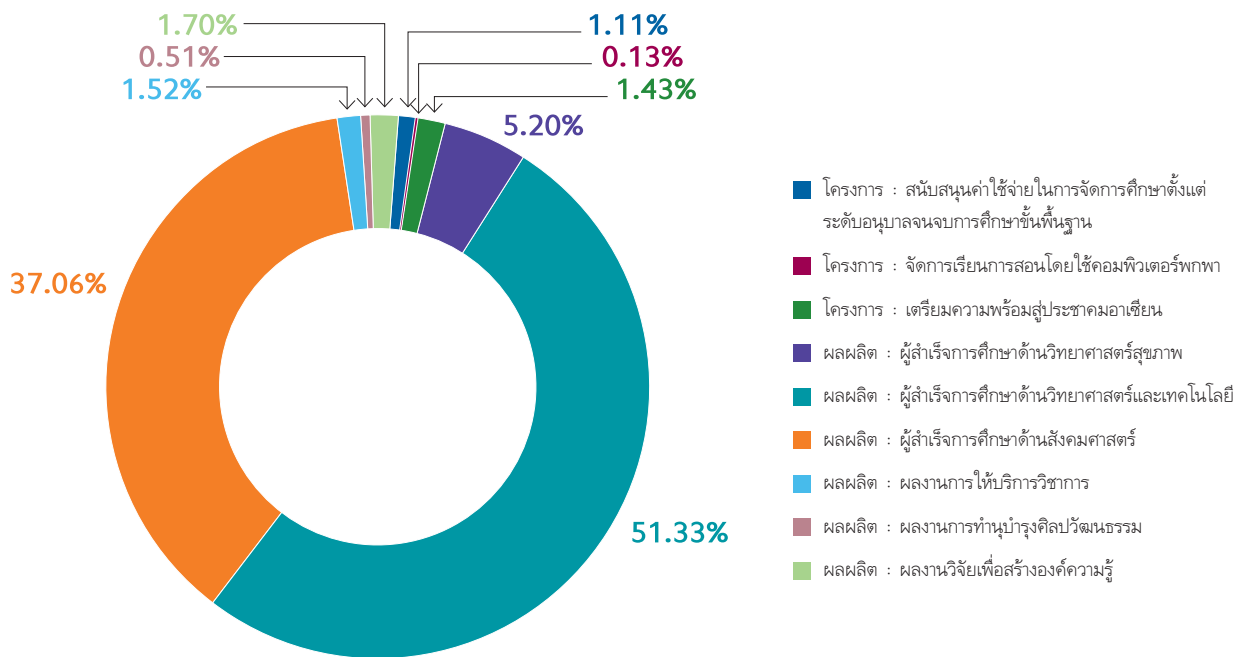
แหล่งงบประมาณ	จำนวนเงิน	ร้อยละ
งบประมาณแผ่นดิน	462,601,900	60.03
งบประมาณเงินรายได้	308,080,000	39.97
รวม	770,681,900	100.00



ในปีงบประมาณ พ.ศ. 2557 มหาวิทยาลัยมีงบประมาณรายจ่ายจำนวนทั้งสิ้น 770,681,900 บาท โดยได้รับการจัดสรรงบประมาณแผ่นดินจำนวน 462,601,900 บาท คิดเป็นร้อยละ 60.03 และงบเงินรายได้มหาวิทยาลัยจำนวน 308,080,000 บาท คิดเป็นร้อยละ 39.97 โดยจัดสรรเป็นงบประมาณรายจ่ายของมหาวิทยาลัย 293,842,410 บาท จัดสรรเข้ากองทุนพัฒนาบุคลากร 5,000,000 บาท และกองทุนวิจัย 9,237,590 บาท

งบประมาณแผ่นดิน ประจำปีงบประมาณ พ.ศ. 2557 (จำแนกตามผลผลิตและงบรายจ่าย)

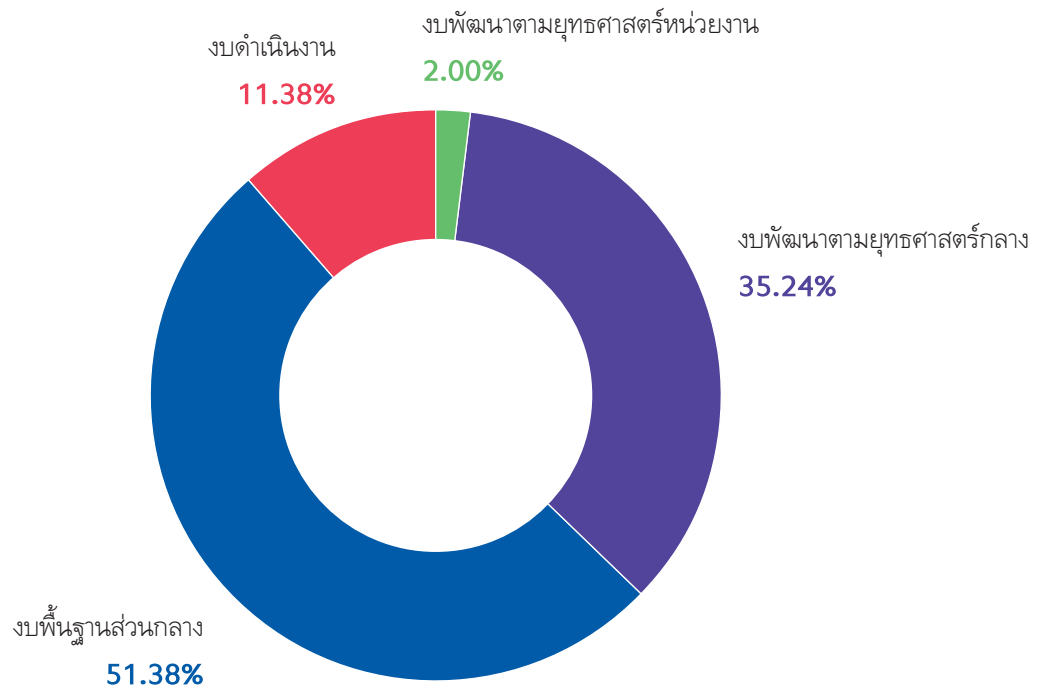
ผลผลิต	งบบุคลากร	งบดำเนินงาน	งบลงทุน	งบอุดหนุน	งบรายจ่ายอื่น	รวม
โครงการ : สนับสนุนค่าใช้จ่ายในการจัดการศึกษาตั้งแต่ระดับอนุบาลจนจบการศึกษาขั้นพื้นฐาน	-	-	-	5,150,700	-	5,150,700
โครงการ : จัดการเรียนการสอนโดยใช้คอมพิวเตอร์พกพา	-	408,800	172,500	-	-	581,300
โครงการ : เตรียมความพร้อมสู่ประชาคมอาเซียน	-	-	-	-	6,618,900	6,618,900
ผลผลิต : ผู้สำเร็จการศึกษาด้านวิทยาศาสตร์สุขภาพ	11,103,300	10,655,600	1,141,000	1,171,200	-	24,071,100
ผลผลิต : ผู้สำเร็จการศึกษาด้านวิทยาศาสตร์และเทคโนโลยี	14,304,500	23,937,100	107,974,300	84,260,300	7,000,000	237,476,200
ผลผลิต : ผู้สำเร็จการศึกษาด้านสังคมศาสตร์	47,356,200	21,981,500	17,675,000	84,445,800	-	171,458,500
ผลผลิต : ผลงานการให้บริการวิชาการ	-	-	-	6,042,800	1,000,000	7,042,800
ผลผลิต : ผลงานการทำนุบำรุงศิลปวัฒนธรรม	-	-	-	2,341,000	-	2,341,000
ผลผลิต : ผลงานวิจัยเพื่อสร้างองค์ความรู้	-	-	-	7,861,400	-	7,861,400
รวมทั้งสิ้น	72,764,000	56,983,000	126,962,800	191,273,200	14,618,900	462,601,900



ปีงบประมาณ 2557 มหาวิทยาลัยได้รับจัดสรรงบประมาณแผ่นดินจำแนกตามผลผลิต ดังนี้ : โครงการ : สนับสนุนค่าใช้จ่ายในการจัดการศึกษาตั้งแต่ระดับอนุบาลจนจบการศึกษาขั้นพื้นฐาน คิดเป็นร้อยละ 1.11 โครงการ โครงการ : จัดการเรียนการสอนโดยใช้คอมพิวเตอร์พกพา คิดเป็นร้อยละ 0.13 โครงการ : เตรียมความพร้อมสู่ประชาคมอาเซียน คิดเป็นร้อยละ 1.43 ผลผลิต : ผู้สำเร็จการศึกษาด้านวิทยาศาสตร์สุขภาพ คิดเป็นร้อยละ 5.20 ผลผลิต : ผู้สำเร็จการศึกษาด้านวิทยาศาสตร์และเทคโนโลยี คิดเป็นร้อยละ 51.33 ผลผลิต : ผู้สำเร็จการศึกษาด้านสังคมศาสตร์ คิดเป็นร้อยละ 37.06 ผลผลิต : ผลงานการให้บริการวิชาการ คิดเป็นร้อยละ 1.52 ผลผลิต : ผลงานการทำนุบำรุงศิลปวัฒนธรรม คิดเป็นร้อยละ 0.51 ผลผลิต : ผลงานวิจัยเพื่อสร้างองค์ความรู้ คิดเป็นร้อยละ 1.70

การจัดสรรงบประมาณรายจ่าย ประจำปีงบประมาณ พ.ศ. 2557 (จำแนกตามกรอบงบประมาณรายจ่าย)

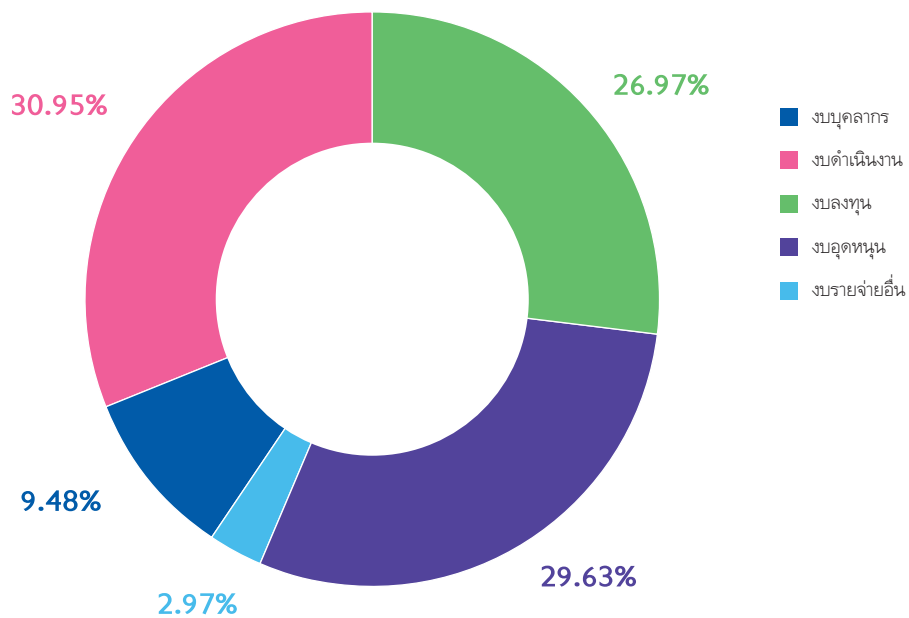
กรอบงบประมาณรายจ่าย	งบประมาณแผ่นดิน	งบเงินรายได้	รวม
งบพื้นฐานส่วนกลาง	299,126,144 64.66%	96,880,791 31.45%	396,006,935 51.38%
งบดำเนินงาน	13,648,856 2.95%	74,064,229 24.04%	87,713,085 11.38%
งบพัฒนาตามยุทธศาสตร์หน่วยงาน	10,668,300 2.31%	4,738,590 1.54%	15,406,890 2.00%
งบพัฒนาตามยุทธศาสตร์กลาง	139,158,600 30.08%	132,396,390 42.97%	271,554,990 35.24%
รวมทั้งสิ้น	462,601,900	308,080,000	770,681,900



ปีงบประมาณ 2557 มหาวิทยาลัยได้จัดสรรงบประมาณจำแนกตามกรอบรายจ่ายได้ดังนี้ งบพื้นฐานกลางคิดเป็นร้อยละ 51.38 งบดำเนินงาน คิดเป็นร้อยละ 11.38 งบพัฒนาตามยุทธศาสตร์หน่วยงาน คิดเป็นร้อยละ 2.00 และ งบพัฒนาตามยุทธศาสตร์กลาง ซึ่งรวมกองทุนพัฒนาบุคลากรและกองทุนวิจัย คิดเป็นร้อยละ 35.24

การจัดสรรงบประมาณรายจ่าย ประจำปีงบประมาณ พ.ศ. 2557

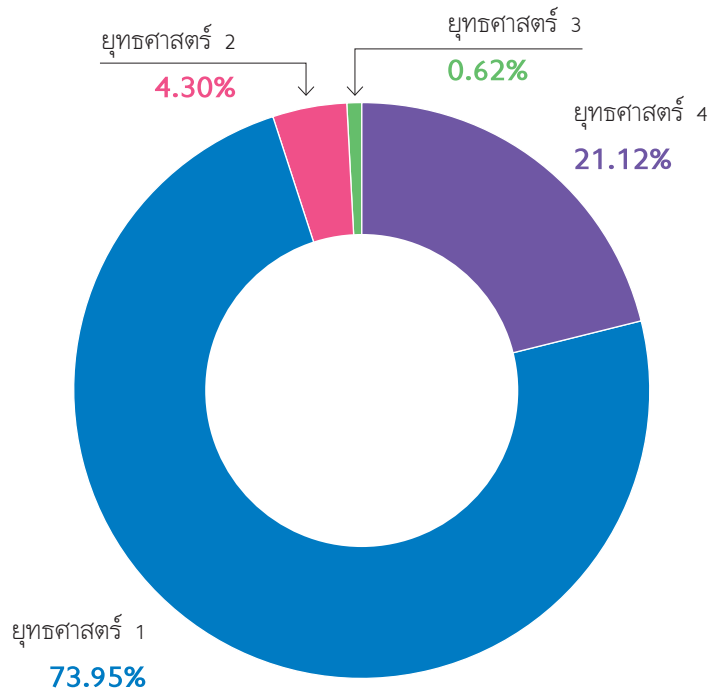
งบรายจ่าย	แหล่งงบประมาณ		
	งบแผ่นดิน	งบรายได้	รวม
งบบุคลากร	72,764,000 15.73%	282,000 0.09%	73,046,000 9.48%
งบดำเนินงาน	56,983,000 12.32%	181,574,750 58.94%	238,557,750 30.95%
งบลงทุน	126,962,800 27.45%	80,877,200 26.25%	207,840,000 26.97%
งบอุดหนุน	191,273,200 41.35%	37,050,000 12.03%	228,323,200 29.63%
งบรายจ่ายอื่น	14,618,900 3.16%	8,296,050 2.69%	22,914,950 2.97%
รวมทั้งสิ้น	462,601,900	308,080,000	770,681,900



ปีงบประมาณ 2557 มหาวิทยาลัยได้จัดสรรงบประมาณจำแนกตามงบรายจ่าย ดังนี้ งบบบุคลากรคิดเป็น ร้อยละ 9.48 งบดำเนินงาน คิดเป็นร้อยละ 30.95 งบลงทุน คิดเป็นร้อยละ 26.97 งบอุดหนุน คิดเป็นร้อยละ 29.63 และงบรายจ่ายอื่น คิดเป็นร้อยละ 2.97

การจัดสรรงบประมาณรายจ่าย ประจำปีงบประมาณ พ.ศ. 2557 (จำแนกตามยุทธศาสตร์)

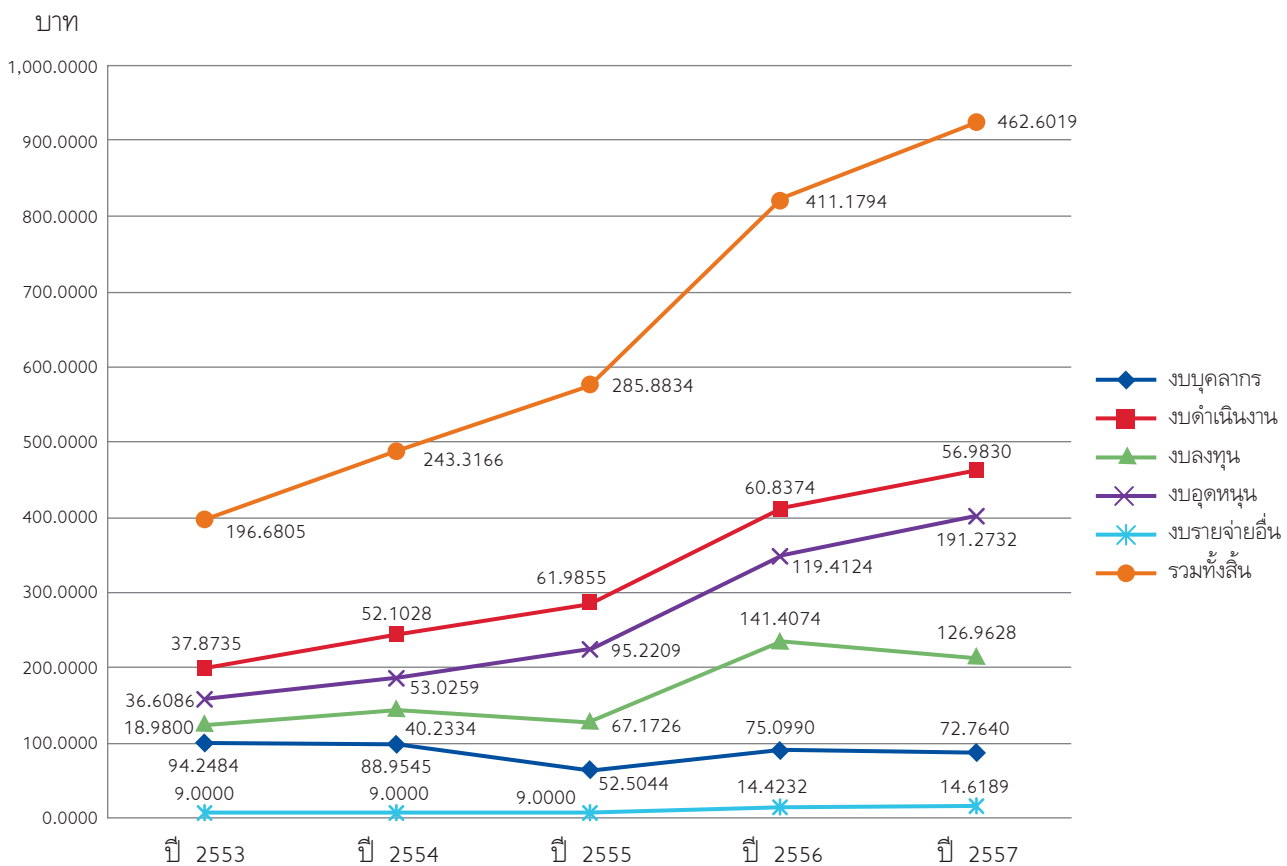
ยุทธศาสตร์	งบประมาณแผ่นดิน	งบรายได้	รวมเงิน
ยุทธศาสตร์ 1 ยกระดับคุณภาพบัณฑิตให้มีศักยภาพพร้อมทำงานในประชาคมอาเซียน	410,104,200 88.65%	159,812,732 51.87%	569,916,932 73.95%
ยุทธศาสตร์ 2 วิจัยและบริการวิชาการเพื่อมุ่งเป็นแหล่งความรู้ที่เป็นที่ยอมรับของท้องถิ่น	15,018,500 3.25%	18,140,620 5.89%	33,159,120 4.30%
ยุทธศาสตร์ 3 สืบสานศิลปวัฒนธรรมทวารวดีและเกื้อกูลสิ่งแวดล้อม	2,341,000 0.51%	2,461,640 0.83%	4,802,640 0.62%
ยุทธศาสตร์ 4 มุ่งส่งเสริมการเรียนรู้ที่บริหารจัดการด้วยหลักธรรมาภิบาล	35,138,200 7.60%	127,665,008 41.44%	162,803,208 21.12%
รวมทั้งสิ้น	462,601,200 100%	308,080,000 100%	770,681,900 100%



ในปีงบประมาณ 2557 มหาวิทยาลัยได้จัดสรรงบประมาณจำแนกตามยุทธศาสตร์มหาวิทยาลัย ได้ดังนี้ ยุทธศาสตร์ที่ 1 คิดเป็นร้อยละ 73.95 ยุทธศาสตร์ที่ 2 คิดเป็นร้อยละ 4.30 ยุทธศาสตร์ที่ 3 คิดเป็นร้อยละ 0.62 ยุทธศาสตร์ที่ 4 คิดเป็นร้อยละ 21.12

งบประมาณแผ่นดิน ประจำปีงบประมาณ พ.ศ. 2552-2556 (จำแนกตามงบรายจ่าย)

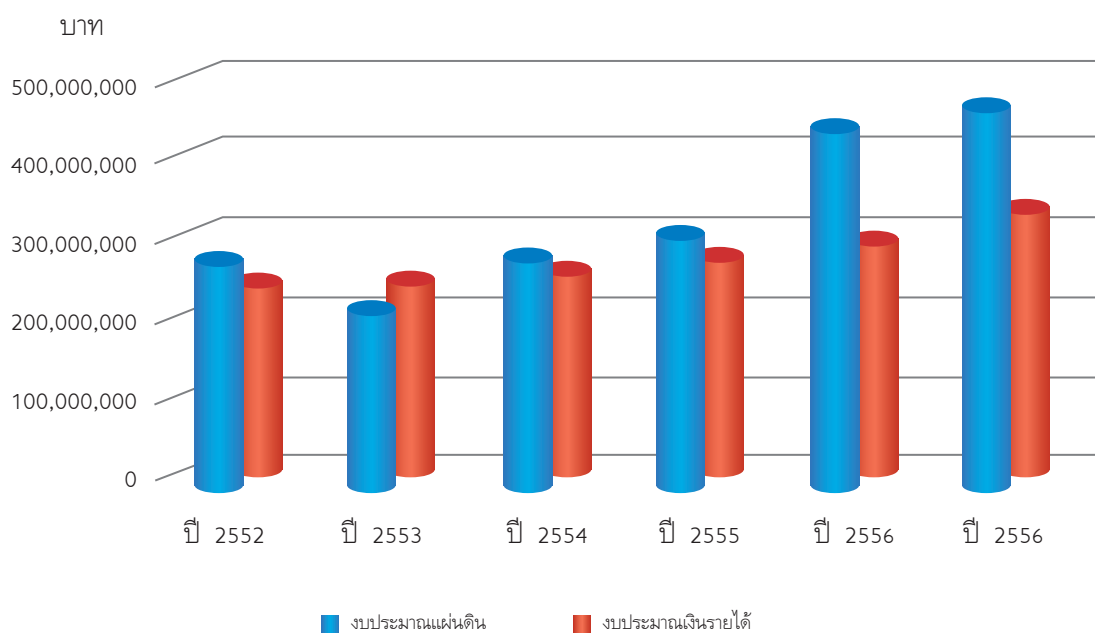
งบรายจ่าย	ปี 2553	ปี 2554	ปี 2555	ปี 2556	ปี 2557
งบบุคลากร	94,218,400	88,954,500	52,504,400	75,099,000	72,764,000
งบดำเนินงาน	37,873,500	52,102,800	61,985,500	60,837,400	56,983,000
งบลงทุน	18,980,000	40,233,400	67,172,600	141,407,400	126,962,800
งบอุดหนุน	36,608,600	53,025,900	95,220,870	119,412,400	191,273,200
งบรายจ่ายอื่น	9,000,000	9,000,000	9,000,000	14,423,200	14,618,900
รวมทั้งสิ้น	196,680,500	243,316,600	285,883,370	410,999,400	462,601,900
เพิ่มขึ้น (ลดลง)	(77,197,200)	46,636,100	42,566,770	125,116,030	51,602,500
ร้อยละ	(28.19)	23.71	17.49	43.76%	12.56%



ในปีงบประมาณ 2557 มหาวิทยาลัยได้รับจัดสรรงบประมาณแผ่นดินเพิ่มขึ้นจากปีงบประมาณ 2556 จำนวน 51,602,500 บาท คิดเป็นร้อยละ 12.56 โดยงบบุคลากรได้รับจัดสรรลดลง คิดเป็นร้อยละ 3.11 งบดำเนินงานได้รับจัดสรรลดลง คิดเป็นร้อยละ 6.34 งบลงทุนได้รับจัดสรรลดลงคิดเป็นร้อยละ 10.21 งบเงินอุดหนุนได้รับจัดสรรเพิ่มขึ้นคิดเป็นร้อยละ 60.18 และงบรายจ่ายอื่นได้รับจัดสรรเพิ่มขึ้น 1.36

งบประมาณรายจ่ายประจำปีงบประมาณ พ.ศ. 2552-2557

ปีงบประมาณ	งบประมาณแผ่นดิน	งบประมาณเงินรายได้	รวม
2552	273,877,700 55.89%	216,166,698 44.11%	490,044,398 100.00%
2553	196,680,500 47.37%	218,520,480 52.63%	415,200,980 100.00%
2554	243,316,600 52.15%	223,223,520 47.85%	466,540,120 100.00%
2555	285,883,370 53.78%	245,699,448 46.22%	531,582,818 100.00%
2556	410,999,400 60.98%	262,946,240 39.02%	673,945,640 100.00%
2557	462,601,900 60.03%	308,080,000 39.97%	770,681,900 100.00%



ในปีงบประมาณ 2557 มหาวิทยาลัยได้รับจัดสรรงบประมาณรายจ่ายเพิ่มขึ้นจากปีงบประมาณ 2556 จำนวนทั้งสิ้น 96,736,260 บาท คิดเป็นร้อยละ 14.35 โดยงบประมาณแผ่นดินเพิ่มขึ้นจำนวน 51,602,500 บาท คิดเป็นร้อยละ 12.56 งบประมาณเงินรายได้เพิ่มขึ้นจำนวน 45,133,760 บาท คิดเป็นร้อยละ 17.16

ที่ดิน อาคารสถานที่

มหาวิทยาลัยราชภัฏนครปฐม มีที่ดินจำนวน 254 ไร่ 3 งาน 64 ตารางวา มีอาคารทั้งสิ้น 42 อาคาร แยกเป็นห้องเรียนจำนวน 190 ห้อง ห้องปฏิบัติการจำนวน 174 ห้อง ห้องพักอาจารย์จำนวน 172 ห้อง สำนักงานจำนวน 62 ห้อง ห้องประชุมจำนวน 54 ห้อง และห้องอื่นๆ รวมทั้งสิ้น จำนวน 652 ห้อง มีรายละเอียด ดังนี้



ที่	ชื่ออาคาร	ลักษณะของอาคาร	ปีที่ก่อสร้าง	จำนวนห้องบนพื้นที่แต่ละอาคาร					ห้องอื่นๆ	
				ห้องเรียน	ห้องปฏิบัติการ	ห้องพักอาจารย์	สำนักงาน	ห้องประชุม	ชื่อห้อง	จำนวน
อาคารเรียน										
1	อาคารเรียน เอ 1	ร.4 จำนวน 4 ชั้น	2511	18	16	27	-	3		
2	อาคารเรียน เอ 2	ร.4 จำนวน 4 ชั้น	2512	13	14	6	-	2		
3	อาคารเรียน เอ 3	ร.18ก. จำนวน 3 ชั้น	2513	1	3	12	-	1		
4	อาคารเรียน เอ 4	ร.4 จำนวน 4 ชั้น	2517	6	19	4	-	1		
5	อาคารเรียน เอ 5	สศ.1 จำนวน 4 ชั้น	2519	5	10	12	-	-		
6	อาคารเรียน เอ 6	ร.4 จำนวน 3 ชั้น	2521	-	15	9	-	1		
7	อาคารเรียน เอ 7	อาคารเรียนรวม 6 ชั้น	2539	24	1	3	-	1		
8	อาคารเรียนโปรแกรม นิติศาสตร์	อาคารชั่วคราว 1 ชั้น	2540	5	-	1	-	-		
9	อาคารเฉลิมพระเกียรติ 50 พรรษา มหาวิทยาลัยราชภัฏนครปฐม	อาคาร 15 ชั้น	2541	40	-	17	20	6		
10	อาคารเรียนรวม (คณะพยาบาล)	อาคาร 5 ชั้น	2553	3	3	19	1	4		
อาคารปฏิบัติการ										
11	อาคารคหกรรมศาสตร์	คท.2 จำนวน 2 ชั้น	2513	2	2	2	-	-		
12	อาคารศูนย์วิทยาศาสตร์	อาคาร 4 ชั้น	2540	5	32	18	3	3	- ห้องวิจัย - ห้องสมุด	1 1
13	อาคารเทคโนโลยี การอาหาร	อาคาร 2 ชั้น	2546	2	3	2	-	-		
14	อาคารปฏิบัติการ วิทยาศาสตร์ฯ (UBI)	อาคาร 5 ชั้น	2547	21	12	8	-	1		
15	อาคารคหกรรมศาสตร์	อาคาร 2 ชั้น	2550	-	2	-	-	-		
16	อาคารศูนย์ภาษา/ ศูนย์คอมพิวเตอร์ และหอประชุม	อาคาร 5 ชั้น	2550	-	6	-	-	13		
17	อาคารกิจการนักศึกษา	อาคาร 5 ชั้น	2550	9	1	2	-	3		
18	อาคารเรียนรวม และปฏิบัติการบัญชี และลอจิสติก	อาคาร 5 ชั้น	2551	8	8	6	1	4	ห้องนิทรรศการ	1
19	อาคารอเนกประสงค์ (ทวารวดีศรีราชภัฏ)	อาคาร 4 ชั้น	2552	-	9	3	1	1	- ห้องนิทรรศการ ศิลปกรรม - ห้องสมุดและ ศูนย์ออกแบบ - ห้องบรรยาย - ห้องสตูดิโอถ่ายภาพ - ห้องบันทึกเสียง - ห้องเก็บของ - ห้องเครื่องไฟฟ้า	1 1 1 1 1 1 2

ที่	ชื่ออาคาร	ลักษณะของอาคาร	ปีที่ก่อสร้าง	จำนวนห้องบนพื้นที่แต่ละอาคาร					ห้องอื่นๆ	
				ห้องเรียน	ห้องปฏิบัติการ	ห้องพักอาจารย์	สำนักงาน	ห้องประชุม	ชื่อห้อง	จำนวน
อาคารโรงเรียนสาธิต										
20	อาคารโรงเรียนสาธิต	อาคารเรียนรวม 6 ชั้น	2537	12	-	8	8	-		
21	อาคารวิทยาศาสตร์	อาคาร 6 ชั้น	2552	3	8	4	-	2	- ห้องสมุด - ศูนย์สืบค้นข้อมูล - ห้องอุปกรณ์	1 1 4
อาคารห้องสมุด										
22	อาคารสำนักวิทยบริการและเทคโนโลยีสารสนเทศ (อาคารเก่า)	สม.2 จำนวน 2 ชั้น	2515	-	3	1	4	1		
23	อาคารบรรณารักษ์	อาคาร 7 ชั้น	2541	-	2	-	6	1		
24	อาคารสำนักวิทยบริการและเทคโนโลยีสารสนเทศ	อาคาร 5 ชั้น	2545	-	-	2	10	1		
อาคารที่พัก										
25	อาคารศูนย์ฝึกประสบการณ์วิชาชีพธุรกิจ	อาคาร 2 ชั้น	2511	-	-	-	-	-	- หอพักนักศึกษาจีน - หอพักอาจารย์จีน	36 12
26	อาคารนอน (D4)	น.4 ข. จำนวน 3 ชั้น	2513	-	-	-	-	-	- หอพักนักศึกษาจีน - ห้องเก็บของ	68 1
27	อาคารนอน (D6)	น.4 ก. จำนวน 3 ชั้น (ปรับปรุงใหม่ปี 2553)	2513	-	-	-	-	-	- หอพักนักศึกษาพยาบาล - ห้องทำกิจกรรม	39 2
28	อาคารนอน (D8)	น.4 ก. จำนวน 3 ชั้น	2513	-	-	-	-	-	- หอพักนักศึกษาจีน	41
29	อาคาร 100 ปี กรมฝึกหัดครูไทย	อาคาร 4 ชั้น	2534	4	-	2	1	3	- ห้องพัก	20
30	เฟื่องฟ้าอพาร์ทเมนท์	อาคาร 5 ชั้น	2552	-	-	-	2	-	- หอพักอาจารย์	48
อาคารอื่นๆ										
31	โรงอาหาร 1	อป.4 จำนวน 1 ชั้น	2511	-	-	1	-	-		
32	โรงอาหาร 2	จำนวน 1 ชั้น	2544	-	-	-	-	-		
33	โรงฝึกงาน	ฝ.10 จำนวน 2 ชั้น	2511	7	2	-	1	2		
34	โรงฝึกงาน	ฝ.10 จำนวน 1 ชั้น	2519	2	1	2	-	-		
35	อาคารพลศึกษา	โรยิม 2 ชั้น	2519	-	2	1	-	-		
36	อาคารพลศึกษา	โรยิม 1 ชั้น	2519	-	-	-	-	-		
37	โรงซ่อม	อาคาร 2 ชั้น	2553	-	-	-	4	-	- ห้องเก็บของ	16
38	ศูนย์การเรียนรู้การเกษตรเพื่อชุมชน	- อาคารสำนักงานชั่วคราว 1 ชั้น - เรือนเพาะชำ 1 ชั้น - โรงเรือนระบบระบายอากาศอัตโนมัติ 1 ชั้น (งบไทยเข้มแข็ง) - ศาลาฝึกอบรม 1 ชั้น - อาคารเรือนนอน 1 ชั้น	2550 2551 2553 2554	- - - -	- - - -	- - - -	1 - - -	- - - -	- ห้องเก็บของ - เรือนเพาะชำ - โรงเรือนระบบระบายอากาศอัตโนมัติ - ศาลาฝึกอบรม - อาคารเรือนนอน	2 1 1 1 4
39	อาคารเรียนฝึกปฏิบัติการคอมพิวเตอร์	อาคาร 5 ชั้น	2554	-	-	-	-	-		
40	กลุ่มอาคารปฏิบัติการเพื่อการพัฒนาองค์ความรู้	- อาคารศูนย์ศึกษาและพัฒนาจังหวัดนครปฐม	255	-	-	-	-	-		

ที่	ชื่ออาคาร	ลักษณะของอาคาร	ปีที่ก่อสร้าง	จำนวนห้องบนพื้นที่แต่ละอาคาร					ห้องอื่นๆ		
				ห้องเรียน	ห้องปฏิบัติการ	ห้องพักอาจารย์	สำนักงาน	ห้องประชุม	ชื่อห้อง	จำนวน	
		- อาคารโรงยิมแข่งขัน - อาคารโรงยิมฝึกซ้อม - อาคารโรงยิมตระกร้อ - อาคารสระว่ายน้ำ									
อาคารระหว่างการก่อสร้าง											
41	อาคารปฏิบัติการมนุษยศาสตร์และสังคมศาสตร์	อาคาร 5 ชั้น	2556	-	-	-	-	-			
42	อาคารบรรยายรวม	อาคาร 3 ชั้น	2557	-	-	-	-	-			
รวม				190	174	172	62	54			652

รถยนต์

รถยนต์ที่ใช้งานอยู่ในปัจจุบัน มีจำนวน 18 คัน จำแนกเป็น

- | | |
|------------------------------------|-------------|
| 1. รถยนต์นั่งส่วนบุคคลไม่เกิน 7 คน | จำนวน 6 คัน |
| 2. รถยนต์นั่งส่วนบุคคลเกิน 7 คน | จำนวน 5 คัน |
| 3. รถยนต์โดยสารส่วนบุคคล | จำนวน 6 คัน |
| 4. รถบรรทุกน้ำ | จำนวน 1 คัน |

ลำดับที่	ประเภท	ลักษณะ	เลขทะเบียน	วันที่จดทะเบียน	ยี่ห้อ/ปี
1	รถยนต์บรรทุกส่วนบุคคล	กระบะบรรทุก	บก 3709 นครปฐม	13 กันยายน 2521	NISSAN
2	รถยนต์นั่งส่วนบุคคลไม่เกิน 7 คน	เก๋งสองตอน	ข 2243 นครปฐม	16 สิงหาคม 2536	TOYOTA
3	รถยนต์นั่งส่วนบุคคลไม่เกิน 7 คน	เก๋งสองตอน	ข 4666 นครปฐม	22 พฤศจิกายน 2537	ISUZU
4	รถยนต์โดยสารส่วนบุคคล	รถโดยสาร	40-0704 นครปฐม	17 กุมภาพันธ์ 2538	ISUZU
5	รถยนต์นั่งส่วนบุคคลเกิน 7 คน	ตู้หนึ่ง 4 ตอน	นค 69 นครปฐม	2 มิถุนายน 2540	TOYOTA (1997)
6	รถยนต์นั่งส่วนบุคคลไม่เกิน 7 คน	เก๋งสองตอน	กจ 3553 นครปฐม	24 มีนาคม 2546	TOYOTA
7	รถยนต์โดยสารส่วนบุคคล	รถโดยสาร	40-0857 นครปฐม	21 ตุลาคม 2547	BENZ
8	รถยนต์นั่งส่วนบุคคลเกิน 7 คน	ตู้หนึ่ง 4 ตอน	นค 2239 นครปฐม	5 เมษายน 2548	TOYOTA
9	รถยนต์นั่งส่วนบุคคลเกิน 7 คน	ตู้หนึ่ง 4 ตอน	นค 2240 นครปฐม	5 เมษายน 2548	TOYOTA
10	รถยนต์นั่งส่วนบุคคลเกิน 7 คน	ตู้หนึ่ง 4 ตอน	นค 3011 นครปฐม	10 กรกฎาคม 2551	TOYOTA (2007)
11	รถยนต์นั่งส่วนบุคคลเกิน 7 คน	ตู้หนึ่ง 4 ตอน	นค 3166 นครปฐม	23 กุมภาพันธ์ 2552	TOYOTA (2008)
12	รถยนต์นั่งส่วนบุคคลไม่เกิน 7 คน	เก๋งสองตอน	กต 6388 นครปฐม	29 กันยายน 2552	TOYOTA (2009)
13	รถยนต์นั่งส่วนบุคคลไม่เกิน 7 คน	นั่งสองตอน ท้ายบรรทุก	กต 6389 นครปฐม	29 กันยายน 2552	TOYOTA (2009)
14	รถยนต์นั่งส่วนบุคคลเกิน 7 คน	ตู้หนึ่ง 4 ตอน	กท.3960 นครปฐม	24 กันยายน 2553	TOYOTA (2010)
15	รถยนต์นั่งส่วนบุคคลเกิน 7 คน	ตู้หนึ่ง 4 ตอน	นค.3696 นครปฐม	24 กันยายน 2553	TOYOTA (2010)
16	รถยนต์โดยสารส่วนบุคคล	รถโดยสาร	40-0960 นครปฐม	12 พฤศจิกายน 2555	HINO (2012)
17	รถยนต์บรรทุกส่วนบุคคล	รถบรรทุกน้ำ	89-0730 นครปฐม	13 พฤศจิกายน 2556	ISUZU (2013)
18	รถยนต์นั่งส่วนบุคคลไม่เกิน 7 คน	รถโดยสาร	กบ.3444 นครปฐม	12 สิงหาคม 2557	ALPHARD (2014)

หมายเลขโทรศัพท์

หน่วยงานภายในและภายนอกมหาวิทยาลัยราชภัฏนครปฐม

ลำดับ	เบอร์	หน่วยงาน	สถานที่
อาคารเฉลิมพระเกียรติ (ตึก 15 ชั้น)			
1	3500	ผู้ช่วยศาสตราจารย์สมเดช นิลพันธุ์ อธิการบดี	อาคารเฉลิมพระเกียรติ ชั้น 3
2	3501	รองศาสตราจารย์โสรัจ กายบริบูรณ์ รองอธิการบดี	อาคารเฉลิมพระเกียรติ ชั้น 3
3	3502	ดร.สุวิมล มรรควิบูลย์ชัย รองอธิการบดี	อาคารเฉลิมพระเกียรติ ชั้น 3
4	3503	ผู้ช่วยศาสตราจารย์สมหมาย เปี้ยถนอม รองอธิการบดี	อาคารเฉลิมพระเกียรติ ชั้น 3
5	3504	ดร.วิรัตน์ ปิ่นแก้ว รองอธิการบดี	อาคารเฉลิมพระเกียรติ ชั้น 3
6	3505	อาจารย์ชัยยุทธ มณีรัตน์ รองอธิการบดี	อาคารเฉลิมพระเกียรติ
7	3507, 3508	ฝ่ายการเจ้าหน้าที่และนิติการ	อาคารเฉลิมพระเกียรติ ชั้น 2
8	3511	ฝ่ายนิติการ	อาคารเฉลิมพระเกียรติ ชั้น 2
9	3514	งานทะเบียน	อาคารเฉลิมพระเกียรติ ชั้น 1
10	3515	งานการเงิน	อาคารเฉลิมพระเกียรติ ชั้น 1
11	3519	ห้องสืบค้นบัณฑิตศึกษา	อาคารเฉลิมพระเกียรติ ชั้น 7
12	3520	หน่วยวิจัยการพัฒนาหลักสูตรและการสร้างเครือข่ายในการพัฒนา ศักยภาพครูประจำการ	อาคารเฉลิมพระเกียรติ ชั้น 7
13	3524	คณะกรรมการพิจารณาตำแหน่งทางวิชาการ	อาคารเฉลิมพระเกียรติ ชั้น 5
14	3525, 3558	ศูนย์การศึกษานอกศึกษานานาชาติ	อาคารเฉลิมพระเกียรติ ชั้น 5
15	3528, 3563	สถาบันวิจัยและพัฒนา	อาคารเฉลิมพระเกียรติ ชั้น 4
16	3529, 3549	งานประกันคุณภาพ	อาคารเฉลิมพระเกียรติ ชั้น 4
17	3530	กองนโยบายและแผน	อาคารเฉลิมพระเกียรติ ชั้น 4
18	3531	หน่วยตรวจสอบภายใน	อาคารเฉลิมพระเกียรติ
19	3532, 3533	สำนักงานบัณฑิตศึกษา	อาคารเฉลิมพระเกียรติ ชั้น 4
20	3082	สำนักศิลปะและวัฒนธรรม (034-109326)	อาคารเฉลิมพระเกียรติ ชั้น 4
21	3535, 3536	ฝ่ายประชาสัมพันธ์	อาคารเฉลิมพระเกียรติ ชั้น 1
22	3542	ห้องผู้อำนวยการสำนักงานอธิการบดี	อาคารเฉลิมพระเกียรติ ชั้น 2
23	3543	ผู้อำนวยการกองกลาง	อาคารเฉลิมพระเกียรติ ชั้น 2
24	3544, 3545	ผู้อำนวยการสำนักส่งเสริมวิชาการและงานทะเบียน	อาคารเฉลิมพระเกียรติ ชั้น 2
25	3546-3548	สำนักส่งเสริมวิชาการและงานทะเบียน	อาคารเฉลิมพระเกียรติ ชั้น 2
26	3550, 3551	งานการเงินและบัญชี	อาคารเฉลิมพระเกียรติ ชั้น 2
27	3552	งานประชุมและพิธีการ	อาคารเฉลิมพระเกียรติ ชั้น 2
28	3555	ห้องเลขอาธิการบดีมหาวิทยาลัยราชภัฏนครปฐม	อาคารเฉลิมพระเกียรติ ชั้น 3
29	3557	ประธานสภาคณาจารย์	อาคารเฉลิมพระเกียรติ ชั้น 3
30	3559, 3560	งานพัสดุ	อาคารเฉลิมพระเกียรติ ชั้น 2
31	3561, 3562	งานบริหารทั่วไป	อาคารเฉลิมพระเกียรติ ชั้น 2
อาคาร A1			
1	3146	ห้องพักอาจารย์	อาคาร A1
2	3147	ฝ่ายรับนักศึกษาส่งเสริมวิชาการ	อาคาร A1 ชั้น 1
3	3148	โครงการ มหาวิทยาลัยชีวิต	อาคาร A1 ห้อง 102
4	3151	ห้องโสตทัศนวัสดุ	อาคาร A1 ชั้น 1
5	3152	ห้องพักอาจารย์โปรแกรมคอมพิวเตอร์	อาคาร A1 ห้อง 122
6	3153	ห้องพักอาจารย์ ประธานโปรแกรมคณิตศาสตร์	อาคาร A1 ห้อง 124
7	3154	ห้องพักอาจารย์	อาคาร A1 ห้อง 128
8	3155	ห้องพักอาจารย์โปรแกรมคอมพิวเตอร์	อาคาร A1 ห้อง 131

ลำดับ	เบอร์	หน่วยงาน	สถานที่
9	3156	ห้องพักอาจารย์วิศวกรรมซอฟต์แวร์	อาคาร A1 ห้อง 132/1
10	3157	ห้องพักอาจารย์วิศวกรรมซอฟต์แวร์	อาคาร A1 ห้อง 132/2
11	3158	ห้องพักอาจารย์คอมพิวเตอร์และสารสนเทศ	อาคาร A1 ห้อง 139
12	3159	ห้องพักอาจารย์คอมพิวเตอร์	อาคาร A1 ห้อง 141
13	3160	โปรแกรมวิชาเทคโนโลยีคอมพิวเตอร์	อาคาร A1 ห้อง 149
14	3161	โปรแกรมวิชาสุขศึกษา	อาคาร A1 ชั้น 2
15	3162	โปรแกรมวิชาสาธารณสุขชุมชน	อาคาร A1 ชั้น 2
16	3163	ห้องพัสดุ	อาคาร A1 ห้อง 1310
17	3164	ห้องพักอาจารย์คอมพิวเตอร์	อาคาร A1 ห้อง 1315
18	3165	ห้องพักอาจารย์	อาคาร A1 ห้อง 1410
อาคาร A2			
1	3080-3081	สำนักงานสถาบันภาษา (034-109329)	อาคาร A2 ชั้น 1
2	3082	ห้องพักอาจารย์สำนักงานสถาบันภาษา	อาคาร A2 ชั้น 1
3	3083	ห้องพักอาจารย์ภาษาไทย	อาคาร A2 ห้อง 222
4	3084	ห้องพักอาจารย์	อาคาร A2 ห้อง 238
5	3085	ห้องพักอาจารย์	อาคาร A2 ห้อง 237
6	3086	สำนักงานโปรแกรมภาษาอังกฤษ	อาคาร A2 ห้อง 236
7	3087	ห้องพักอาจารย์โปรแกรมภาษาอังกฤษ	อาคาร A2 ห้อง 231
8	3088	ห้องพักอาจารย์	อาคาร A2 ห้อง 241
9	3089	ห้องพักอาจารย์	อาคาร A2 ห้อง 248
อาคาร A4			
1	3200	ห้องเจ้าหน้าที่	อาคาร A4 ชั้น 1
2	3201	ห้องพักอาจารย์	อาคาร A4 ชั้น 2
3	3202	ห้องพักอาจารย์โปรแกรมชีววิทยา	อาคาร A4 ชั้น 3
4	3203	ห้องปฏิบัติการ	อาคาร A4 ชั้น 3
อาคาร A5			
1	3226	โรงเรียนอนุบาล	
2	3227, 3228	ห้องสำนักงานคณะครุศาสตร์	อาคาร A5 ชั้น 2
3	3229	ห้องสำนักงานคณะครุศาสตร์	อาคาร A5 ชั้น 2
4	3230	ห้องรองคณบดีคณะครุศาสตร์	อาคาร A5 ชั้น 2
5	3231	ห้องพื้นฐานการศึกษา	อาคาร A5 ชั้น 2
6	3233	ห้องฝ่ายเทคโนโลยีและนวัตกรรมการศึกษา	อาคาร A5 ชั้น 2
7	3234	ห้องโปรแกรมเทคโนโลยีและนวัตกรรม	อาคาร A5 ชั้น 1
8	3235, 3241	ห้องโปรแกรมวัดผลการศึกษา	อาคาร A5 ชั้น 3
9	3237	ห้องปฏิบัติการคอมพิวเตอร์	อาคาร A5 ชั้น 3
10	3238	ห้องจิตวิทยา	อาคาร A5 ชั้น 3
11	3239	ห้องสาขาหลักสูตร	อาคาร A5 ชั้น 4
12	3240	ห้องพักอาจารย์	อาคาร A5 ชั้น 4
13	3242	ห้องหลักสูตรและการสอน/โปรแกรมประถมศึกษา	อาคาร A5 ชั้น 2
อาคาร A7			
1	3476	หน่วยวิจัยปลาสวยงาม	อาคาร A7 ชั้น 1
2	3477	ห้องพักอาจารย์โปรแกรมบริหารรัฐประศาสนศาสตร์	อาคาร A7 ชั้น 2
3	3478	ห้องพักอาจารย์ภาษาจีน	อาคาร A7 ชั้น 3
4	3479	ห้องพักอาจารย์ภาษาจีน	อาคาร A7 ชั้น 4
5	3480	โสตทัศนวัสดุ	อาคาร A7 ชั้น 5

ลำดับ	เบอร์	หน่วยงาน	สถานที่
อาคารศูนย์วิทยาศาสตร์และเทคโนโลยี (SC.)			
1	3101	คณบดีคณะวิทยาศาสตร์และเทคโนโลยี	SC ชั้น 1
2	3102	รองคณบดีคณะวิทยาศาสตร์และเทคโนโลยี	SC ชั้น 1
3	3103	ห้องเจ้าหน้าที่พิทักษ์	SC207 ชั้น 2
4	3105	ห้องพักอาจารย์โปรแกรมวิชาเคมี	SC ชั้น 3
5	3106, 3115, 3116	สำนักงานคณะวิทยาศาสตร์และเทคโนโลยี	SC107 ชั้น 1
6	3107	ห้องบริการโสตทัศนูปกรณ์	SC109 ชั้น 1
7	3108	ห้องบริการวัสดุการเรียนการสอน	SC110 ชั้น 1
8	3109	ห้องพักอาจารย์โปรแกรมวิชาวิทยาศาสตร์	SC204 ชั้น 2
9	3110	ห้องพักอาจารย์โปรแกรมวิชาวิทยาศาสตร์	SC208 ชั้น 2
10	3111	ห้องพักอาจารย์โปรแกรมวิชาวิทยาศาสตร์	SC218 ชั้น 2
11	3112	SC310 ชั้น 3	SC310 ชั้น 3
12	3113	SC315 ชั้น 3	SC315 ชั้น 3
13	3114	SC408 ชั้น 4	SC408 ชั้น 4
14	3117	รองคณบดีคณะวิทยาศาสตร์และเทคโนโลยี ฝ่ายกิจการนักศึกษา	SC ชั้น 1
อาคารวิศวกรรมและเทคโนโลยี			
1	3002	ผู้ช่วยผู้อำนวยการสำนักคอมพิวเตอร์ (ดูแลงานเลขานุการและบริการวิชาการ)	สำนักคอมพิวเตอร์
2	3003	ห้องสโตร์	ETB ชั้น 5
3	3004	UBI 1 สำนักงาน UBI	ETB ชั้น 1
4	3005	UBI 1 ผู้จัดการศูนย์บ่มเพาะวิสาหกิจ	ETB ชั้น 1
5	3006-3007	ห้องพักอาจารย์ วิศวกรรมโทรคมนาคม	ETB ชั้น 6
6	3008	ห้องพักอาจารย์	ETB ชั้น 5
7	3009	ห้องพักอาจารย์ 5 ห้องพักอาจารย์วิศวกรรมไฟฟ้า	ETB ชั้น 4
8	3010	ห้องพักอาจารย์ 4 ศูนย์วิจัยระบบควบคุมเครื่องกลอัตโนมัติ	ETB ชั้น 4
9	3011	ห้องพักอาจารย์ 3 ห้องวิจัยอิเล็กทรอนิกส์กำลังและพลังงานหมุนเวียน	ETB ชั้น 4
10	3012	ห้องพักอาจารย์ 2 ห้องศูนย์วิจัยระบบควบคุมเครื่องกลอัตโนมัติ	ETB ชั้น 4
11	3013	ห้องพักอาจารย์ 1	ETB ชั้น 4
12	3014	ห้องประชุม	ETB ชั้น 3
13	3015	ห้องพักอาจารย์	ETB ชั้น 3
14	3016	ห้องหน่วยวิจัยอาร์เอฟไอดี	ETB ชั้น 2
15	3017	ห้องโปรแกรมวิชาเทคโนโลยีคอมพิวเตอร์อุตสาหกรรม	ETB ชั้น 2
16	3018	UBI 2	ETB ชั้น 1
17	3019	ห้องสโตร์ วิศวกรรมโทรคมนาคม	ETB ชั้น 6
18	3020	ห้องพัก	ETB ชั้น 6
อาคารวิศวกรรมโยธา			
1	3040	ห้องปฏิบัติการทดสอบคอนกรีต	อาคารวิศวกรรมโยธา ชั้น 1
2	3041	ห้องปฏิบัติการวิศวกรรมสำรวจ	อาคารวิศวกรรมโยธา ชั้น 1
3	3042	ห้องพักอาจารย์ 1	อาคารวิศวกรรมโยธา ชั้น 2
4	3043	ห้องศูนย์วิจัยน้ำ	อาคารวิศวกรรมโยธา ชั้น 1
5	3044	ห้องพักอาจารย์ 2	อาคารวิศวกรรมโยธา ชั้น 2
6	3045	cee 201	อาคารวิศวกรรมโยธา ชั้น 2
อาคารทวารวดี			
1	3413	งานธุรการคณะมนุษยศาสตร์	อาคารทวารวดี
2	3414	งานการเงินและพัสดุคณะมนุษยศาสตร์	อาคารทวารวดี
3	3415	งานโสตทัศนวัสดุคณะมนุษยศาสตร์	อาคารทวารวดี

ลำดับ	เบอร์	หน่วยงาน	สถานที่
4	3416, 3419	ห้องพักอาจารย์โปรแกรมวิชาศิลปกรรม	อาคารทวารวดี ชั้น 1
5	3417-3418	โปรแกรมวิชาศิลปกรรม	อาคารทวารวดี ชั้น 1
6	3420, 3422	ห้องสมุดคณะมนุษยศาสตร์และสังคมศาสตร์	อาคารทวารวดี ชั้น 1
7	3421	รองคณบดีคณะมนุษยศาสตร์และสังคมศาสตร์	อาคารทวารวดี ชั้น 1
8	3423	สำนักงานโปรแกรมวิชาดนตรีและนาฏศิลป์	อาคารทวารวดี ชั้น 2
9	3424	สำนักงานโปรแกรมวิชาดนตรีและนาฏศิลป์	อาคารทวารวดี ชั้น 2
10	3425	ห้องพักอาจารย์โปรแกรมวิชาศิลปกรรม (ตึกจัตุรัส)	อาคารทวารวดี ชั้น 3
11	3426	ห้อง ท.101	อาคารทวารวดี ชั้น 1
12	3427	สำนักงานคณะมนุษยศาสตร์และสังคมศาสตร์	อาคารทวารวดี ชั้น 1
13	3428	คณบดีมนุษยศาสตร์และสังคมศาสตร์	อาคารทวารวดี ชั้น 1
14	3429, 3431	หน่วยวิจัยมนุษยศาสตร์	อาคารทวารวดี ชั้น 1
15	3430	คณบดีมนุษยศาสตร์และสังคมศาสตร์	อาคารทวารวดี ชั้น 2
อาคารพยาบาล			
1	3564	ศูนย์วิจัยและบริหารท้องถิ่น	อาคารพยาบาล ชั้น 1
2	3565	สำนักงานคณบดีคณะพยาบาลศาสตร์	อาคารพยาบาล ชั้น 1
3	3566	ห้องรองคณบดีฝ่ายวิชาการ	อาคารพยาบาล ชั้น 1
4	3567	ห้องรองคณบดีฝ่ายบริหาร	อาคารพยาบาล ชั้น 1
5	3568	ห้องคณบดีคณะพยาบาลศาสตร์	อาคารพยาบาล ชั้น 1
6	3569	ห้องรองคณบดีฝ่ายกิจการนักศึกษา	อาคารพยาบาล
7	3570	ห้องผู้ช่วยคณบดี	อาคารพยาบาล
8	3571	ห้องหัวหน้ากลุ่มวิชาการพยาบาลผู้ใหญ่	อาคารพยาบาล
9	3572	ห้องพักอาจารย์	อาคารพยาบาล ชั้น 2
10	3573	ห้องพักอาจารย์	อาคารพยาบาล
11	3574	ห้องหัวหน้ากลุ่มวิชาการพยาบาลมารดา ทารก และผดุงครรภ์	อาคารพยาบาล
12	3575	ห้องพักอาจารย์	อาคารพยาบาล ชั้น 2
13	3576	ห้องพักอาจารย์	อาคารพยาบาล ชั้น 2
14	3577	ห้องพักอาจารย์	อาคารพยาบาล
15	3578	ห้องพักอาจารย์	อาคารพยาบาล ชั้น 2
16	3579	ห้องพักอาจารย์พิเศษ	อาคารพยาบาล ชั้น 2
17	3580	ห้องพักอาจารย์	อาคารพยาบาล ชั้น 3
18	3581	ห้องพักอาจารย์	อาคารพยาบาล ชั้น 3
19	3582	ห้องหัวหน้ากลุ่มวิชาการพยาบาลสุขภาพจิต และจิตเวช	อาคารพยาบาล ชั้น 3
20	3583	ห้องพักอาจารย์	อาคารพยาบาล ชั้น 3
21	3584	ห้องพักอาจารย์	อาคารพยาบาล ชั้น 3
22	3585	ห้องพักห้องหัวหน้ากลุ่มวิชาการพยาบาลกุมารเวชศาสตร์	อาคารพยาบาล ชั้น 3
23	3586	ห้องพักห้องหัวหน้ากลุ่มวิชาการพยาบาลชุมชน	อาคารพยาบาล ชั้น 3
24	3587	ห้องพักอาจารย์	อาคารพยาบาล ชั้น 3
25	3588	ห้องให้คำปรึกษา	อาคารพยาบาล ชั้น 3
26	3589	ห้องปฏิบัติการพยาบาล NLRC 1	อาคารพยาบาล ชั้น 4
27	3590	ห้องปฏิบัติการพยาบาล NLRC 2	อาคารพยาบาล ชั้น 4
อาคารโลจิสติกส์			
1	3644	ห้องประชาสัมพันธ์	อาคารโลจิสติกส์ ชั้น 1
2	3645	ห้องคณบดีคณะวิทยาการจัดการ	อาคารโลจิสติกส์ ชั้น 2
3	3646-3647	ห้องรองคณบดี	อาคารโลจิสติกส์ ชั้น 2
5	3648	ห้องสำนักงานประจำคณะ	อาคารโลจิสติกส์ ชั้น 2
6	3649	ห้องพักอาจารย์ (โปรแกรมวิชาการตลาดและการบริหารทรัพยากรมนุษย์) 201	อาคารโลจิสติกส์ ชั้น 2
7	3650	ห้องพักอาจารย์ (โปรแกรมวิชานิติศาสตร์) 202	อาคารโลจิสติกส์ ชั้น 2

ลำดับ	เบอร์	หน่วยงาน	สถานที่
8	3651	ห้องพักอาจารย์ (โปรแกรมวิชาคอมพิวเตอร์ธุรกิจ) 501	อาคารโลจิสติกส์ ชั้น 5
9	3652	ห้องพักอาจารย์ (โปรแกรมวิชาการเงินการธนาคารและเศรษฐศาสตร์) 502	อาคารโลจิสติกส์ ชั้น 5
10	3653	ห้องพักอาจารย์ (โปรแกรมวิชาคอมพิวเตอร์ธุรกิจและการจัดการโลจิสติกส์) 503	อาคารโลจิสติกส์ ชั้น 5
11	3654	ห้องพักอาจารย์ (โปรแกรมวิชาการบัญชี) 504	อาคารโลจิสติกส์ ชั้น 5
12	3655	ห้องพักอาจารย์ (โปรแกรมวิชาการบัญชีและธุรกิจระหว่างประเทศและการจัดการทั่วไป) 505	อาคารโลจิสติกส์ ชั้น 5
13	3656	ห้องพักอาจารย์ (โปรแกรมวิชาการเงินและการธนาคาร) 621	A6 ชั้น 2
14	3657	ห้องพักอาจารย์ (โปรแกรมวิชานิติศาสตร์) 622	A6 ชั้น 2
15	3658	ห้องปฏิบัติการนิติศาสตร์ 634-635	A6 ชั้น 2
16	3660, 3661	ห้องสำนักงานคณะวิทยาการจัดการ	อาคารโลจิสติกส์ ชั้น 1
17	3662	ห้องการจัดการความรู้	อาคารโลจิสติกส์ ชั้น 1
18	3663	ห้องประชุมคณะ 506	อาคารโลจิสติกส์ ชั้น 5
อาคารเกษตร			
1	3736	ห้องพักอาจารย์อาคารเกษตร (ตึกเก่า)	อาคารเกษตร
2	3737	ห้องพักอาจารย์อาคารเกษตร (ตึกใหม่)	อาคารเกษตร
3	3738	ห้องพักอาจารย์โปรแกรมวิชาสังคม	อาคารเกษตร
4	3745	ห้องฝ่ายสวัสดิการ	โรงอาหาร (ใหญ่)
อาคารเทคโนโลยีการอาหาร			
1	3746	ห้องคหกรรม	อาคารเทคโนโลยีการอาหาร
2	3747	ร้านอาหาร@home	อาคารเทคโนโลยีการอาหาร
3	3748	ห้องพักอาจารย์สาขาเทคโนโลยีการอาหาร 1	อาคารเทคโนโลยีการอาหาร
4	3749	ห้องพักอาจารย์สาขาเทคโนโลยีการอาหาร 2	อาคารเทคโนโลยีการอาหาร
5	3750	ห้องพักเจ้าหน้าที่เทคโนโลยีการอาหาร	อาคารเทคโนโลยีการอาหาร
6	3752	ห้องพักอาจารย์คหกรรม	อาคารเทคโนโลยีการอาหาร
อาคารกิจการนักศึกษา			
1	3372	ห้องพักผู้บริหาร	อาคารกิจการ ชั้น 1
2	3373	ห้องพยาบาล	อาคารกิจการ ชั้น 1
3	3374	สำนักงานประกันและศิษย์เก่า (034-109327)	อาคารกิจการ ชั้น 1
4	3377	สำนักงานกิจการนักศึกษา (034-109324-25)	อาคารกิจการ ชั้น 2
5	3378	หน่วยบริการนักศึกษา/ผู้ปกครอง/เอกสาร กยศ.	อาคารกิจการ ชั้น 3
6	3379-3380	หน่วย IT กยศ.	อาคารกิจการ ชั้น 1
7	3381-3384	หน่วยบริหาร/ตรวจสอบ/อนุมัติ กยศ.	อาคารกิจการ ชั้น 3
8	3385-3388	หน่วยบริการนักศึกษา/ผู้ปกครอง/เอกสาร กยศ.	อาคารกิจการ ชั้น 3
9	3400	ฝ่ายยานพาหนะ	อาคารกิจการ
10	3401	ฝ่ายอาคารสถานที่และภูมิสถาปัตยกรรม	อาคารกิจการ
สำนักวิทยบริการและเทคโนโลยีสารสนเทศ			
1	3432	งานวารสารสำนักวิทยบริการและเทคโนโลยีสารสนเทศ	สำนักวิทยบริการฯ
2	3433	งานจัดหาสำนักงานวิทยบริการและเทคโนโลยีสารสนเทศ	สำนักวิทยบริการฯ
3	3434	ห้องสำนักงานวิทยบริการและเทคโนโลยีสารสนเทศ	สำนักวิทยบริการฯ
4	3435	ห้องผู้อำนวยการสำนักวิทยบริการและเทคโนโลยีสารสนเทศ	สำนักวิทยบริการฯ ชั้น 1
5	3436	ห้องสำนักงานวิทยบริการและเทคโนโลยีสารสนเทศ	สำนักวิทยบริการฯ ชั้น 1
6	3437	หน่วยบริการยืม-คืน สำนักวิทยบริการและเทคโนโลยีสารสนเทศ	สำนักวิทยบริการฯ ชั้น 1
7	3438	หน่วยบริการวารสาร	สำนักวิทยบริการฯ ชั้น 2
8	3439	ห้องอ่านหนังสือ	สำนักวิทยบริการฯ ชั้น 3
9	3440	หน่วยบริการส่งเสริมการอ่าน	สำนักวิทยบริการฯ ชั้น 4
10	3441	หน่วยประกันคุณภาพสำนักวิทยบริการและเทคโนโลยีสารสนเทศ	สำนักวิทยบริการฯ ชั้น 5
11	3442	หน่วยบริการตอบคำถามและช่วยค้นคว้า	สำนักวิทยบริการฯ ชั้น 5

ลำดับ	เบอร์	หน่วยงาน	สถานที่
12	3443	หน่วยบริการโสตทัศนวัสดุ	สำนักวิทยบริการฯ ชั้น 6
13	3444	หอจดหมายเหตุ	สำนักวิทยบริการฯ ชั้น 7
14	3451	ห้อง Research station	สำนักวิทยบริการฯ ชั้น 1
15	3452-3453	หน่วยพัฒนาทรัพยากรสารสนเทศ	สำนักวิทยบริการฯ ชั้น 2
16	3454	ห้องโถงกลางระหว่างห้องอบรมและห้องประชุม	สำนักวิทยบริการฯ ชั้น 5
สำนักคอมพิวเตอร์			
1	3710	งานบริการครบวงจร	สำนักคอมพิวเตอร์
2	3711	ผู้อำนวยการสำนักคอมพิวเตอร์	สำนักคอมพิวเตอร์
3	3712	สำนักงาน (งานเลขานุการ)	สำนักคอมพิวเตอร์
4	3714	งานเครือข่ายและการสื่อสาร (งานเครือข่ายหลัก)	สำนักคอมพิวเตอร์
5	3715	งานเทคโนโลยีสารสนเทศ	สำนักคอมพิวเตอร์
6	3716	งานซ่อมบำรุง	สำนักคอมพิวเตอร์
7	3718	งานระบบรักษาความปลอดภัย กล้องวงจรปิด	สำนักคอมพิวเตอร์
8	3719	งานนวัตกรรมการศึกษา	สำนักคอมพิวเตอร์
9	3723	งานเครือข่ายและการสื่อสาร (งานระบบ WIFI)	สำนักคอมพิวเตอร์
10	3734-3735	โปรแกรมบรรณารักษ์	สำนักคอมพิวเตอร์
อาคารเรียนโรงเรียนสาธิตฯ			
1	3625	ห้องประชาสัมพันธ์ (034-109328)	โรงเรียนสาธิตฯ ชั้น 1
2	3626	ห้องฝ่ายปกครอง	โรงเรียนสาธิตฯ ชั้น 1
3	3627	ห้องฝ่ายทะเบียน	โรงเรียนสาธิตฯ ชั้น 2
4	3628	ห้องรองผู้อำนวยการและเลขานุการ	โรงเรียนสาธิตฯ ชั้น 2
5	3629	ห้องผู้อำนวยการ	โรงเรียนสาธิตฯ ชั้น 2
6	3630	ห้องพิมพ์เอกสาร	โรงเรียนสาธิตฯ ชั้น 2
7	3631	ห้องฝ่ายวิชาการ	โรงเรียนสาธิตฯ ชั้น 2
8	3632	ห้องผู้ช่วยผู้อำนวยการฝ่ายวางแผนและประกันคุณภาพ	โรงเรียนสาธิตฯ ชั้น 2
9	3633	ห้องผู้ช่วยผู้อำนวยการฝ่ายคุณธรรม จริยธรรม	โรงเรียนสาธิตฯ ชั้น 2
10	3634	ห้องฝ่ายแนะแนว	โรงเรียนสาธิตฯ ชั้น 3
11	3635	ห้องพักอาจารย์กลุ่มสาระสังคม ศาสนา และวัฒนธรรม	โรงเรียนสาธิตฯ ชั้น 4
12	3636	ห้องพักอาจารย์กลุ่มสาระภาษาไทย	โรงเรียนสาธิตฯ ชั้น 5
อาคารเรียนวิทยาศาสตร์และหอประชุม โรงเรียนสาธิตฯ			
1	3605	สำนักวิทยบริการ	ชั้น 1 DS102
2	3606	ห้องพักเจ้าหน้าที่ปฏิบัติการวิทยาศาสตร์	ชั้น 2 DS201
3	3607	ห้องพักอาจารย์กลุ่มสาระวิทยาศาสตร์	ชั้น 3 DS301
4	3608	ห้องพักอาจารย์กลุ่มสาระคณิตศาสตร์	ชั้น 4 DS401
5	3609	ห้องสืบค้น	ชั้น 4 DS403
6	3610	ห้องพักอาจารย์กลุ่มสาระภาษาต่างประเทศ	ชั้น 5 DS501
7	3611	ห้องแม่บ้าน	ชั้น 6
อาคารพลศึกษา			
1	3756	ห้องพักอาจารย์อาคารพลศึกษา	อาคารพลศึกษา ชั้น 2
2	3757	ห้องพักอาจารย์อาคารพลศึกษา	อาคารพลศึกษา ชั้น 1
อาคารหอพักพยาบาล			
1	3780	อาคารหอพักนักศึกษาพยาบาล 1	อาคารหอพักพยาบาล 1
2	3790	อาคารหอพักนักศึกษาพยาบาล 2	อาคารหอพักพยาบาล 2
อาคารหอพักนักศึกษาจีน			
1	3800	อาคารหอพักนักศึกษาจีน	อาคารหอพักนักศึกษาจีน
หน่วยรักษาความปลอดภัย			
1	3880	หน่วยรักษาความปลอดภัย	หน้ามหาวิทยาลัย

ที่ปรึกษา

ผู้ช่วยศาสตราจารย์สมเดช นิลพันธุ์

อธิการบดี

อาจารย์ ดร.สุวิมล มรรควินบูลย์ชัย

รองอธิการบดีด้านยุทธศาสตร์

นางศิริพร โรจนพิทักษ์กุล

ผู้อำนวยการกองนโยบายและแผน

นางสาวสุคนธา จันทร์เขียว

อาจารย์คณะวิทยาศาสตร์และเทคโนโลยี



คณะผู้จัดทำ

นางจันทกานต์ ภาตินทุ

นางสาวสุวรรณา บ่อยกระโทก

นางสาวตรีทิพ ศรีเพชรพันธุ์

นางสาวสาวิตรี ไทรเขื่อนขันธุ์

นางสาววัญวิริยจจ์ แจ้งพลอย

นักวิเคราะห์นโยบายและแผน

นักวิเคราะห์นโยบายและแผน

นักวิเคราะห์นโยบายและแผน

นักวิเคราะห์นโยบายและแผน

นักวิเคราะห์นโยบายและแผน

นักวิเทศสัมพันธ์



มหาวิทยาลัยราชภัฏนครปฐม

เลขที่ 85 หมู่ที่ 3 ถนนมาลัยแมน
อำเภอเมือง จังหวัดนครปฐม 73000
โทรศัพท์ 0-3410-9300
website : www.npru.ac.th