



รายงานการประเมินตนเอง  
(Self Assessment Report: SAR<sub>13</sub>)

ประจำปีการศึกษา 2555  
(ข้อมูลเดือน 1 มิถุนายน 2555 - 31 พฤษภาคม 2556)

โปรแกรมวิชาการบริหารธุรกิจ (การตลาด)  
คณะวิทยาการจัดการ  
มหาวิทยาลัยราชภัฏนครปฐม

เพื่อรับการประเมินคุณภาพการศึกษาภายใน  
ประจำปีการศึกษา 2555

รายงาน วันที่ 3 มิถุนายน 2556

## คำนำ

พระราชบัญญัติการศึกษาแห่งชาติ พ.ศ. 2542 และ แก้ไขเพิ่มเติม (ฉบับที่ 2) พ.ศ. 2545 กำหนดจุดมุ่งหมายและหลักการของการจัดการศึกษาที่มุ่งเน้นคุณภาพและมาตรฐาน และกำหนดให้สถาบันอุดมศึกษาดำเนินการประกันคุณภาพการศึกษา ดังนั้นโปรแกรมวิชาการบริหารธุรกิจ (การตลาด) คณะวิทยาการจัดการ มหาวิทยาลัยราชภัฏนครปฐม จึงนำระบบและกลไกการประกันคุณภาพการศึกษามาใช้ในการบริหารจัดการและปฏิบัติงาน ตั้งแต่ ปีการศึกษา 2542 มีการจัดทำรายงานการประเมินตนเองอย่างต่อเนื่องทุกปีการศึกษา และ ปีการศึกษา 2555 จัดทำรายงานการประเมินตนเอง (SAR<sub>13</sub>) ตามองค์ประกอบคุณภาพและตัวบ่งชี้ของสำนักงานคณะกรรมการการอุดมศึกษา (สกอ.) เพื่อการประเมินและตรวจสอบคุณภาพการศึกษาภายใน และเตรียมความพร้อมรับการประเมินคุณภาพการศึกษาอย่างเป็นทางการ

รายงานการประเมินตนเอง (SAR<sub>13</sub>) ของโปรแกรมวิชาการบริหารธุรกิจ (การตลาด) คณะวิทยาการจัดการ จัดทำสำหรับการประเมินคุณภาพภายในอย่างเป็นทางการโดยเก็บรวบรวมข้อมูลตั้งแต่วันที่ 1 มิถุนายน 2555 ถึงวันที่ 31 พฤษภาคม 2556 เป็นรายงานที่เสนอข้อมูลจำนวน 8 องค์ประกอบ ได้แก่ องค์ประกอบที่ 1 ปรัชญา ปณิธาน วัตถุประสงค์ และ แผนดำเนินการ องค์ประกอบที่ 2 การผลิตบัณฑิต องค์ประกอบที่ 3 กิจกรรมการพัฒนานักศึกษา องค์ประกอบที่ 4 การวิจัย องค์ประกอบที่ 5 การบริการวิชาการแก่สังคม องค์ประกอบที่ 6 การทำนุบำรุงศิลปะและวัฒนธรรม องค์ประกอบที่ 9 ระบบและกลไกการประกันคุณภาพ และองค์ประกอบที่ 10 นโยบายรัฐบาล “สถานศึกษา 3 ดี”

( ผู้ช่วยศาสตราจารย์ ดร.สมใจ บุญทานนท์ )  
ประธานโปรแกรมวิชาการบริหารธุรกิจ (การตลาด)  
วันที่ 3 มิถุนายน 2556

## สารบัญ

หน้า

คำนำ

สารบัญ

บทสรุปผู้บริหาร

ส่วนที่ 1 ข้อมูลเบื้องต้นของ .....

ส่วนที่ 2 ผลการดำเนินงานและผลการประเมินคุณภาพ .....

องค์ประกอบที่ 1 ปรัชญา ปณิธาน วัตถุประสงค์ และ แผนดำเนินการ .....

องค์ประกอบที่ 2 การเรียนการสอน .....

องค์ประกอบที่ 3 กิจกรรมการพัฒนานักศึกษา .....

องค์ประกอบที่ 4 การวิจัย .....

องค์ประกอบที่ 5 การบริการทางวิชาการแก่สังคม .....

องค์ประกอบที่ 6 การทำนุบำรุงศิลปวัฒนธรรม .....

องค์ประกอบที่ 9 ระบบและกลไกการประกันคุณภาพ .....

องค์ประกอบที่ 10 นโยบายรัฐบาล “สถานศึกษา 3 ดี”

ส่วนที่ 3 สรุปผลการประเมินตนเองและทิศทางการพัฒนา

ภาคผนวก .....

ข้อมูลพื้นฐาน ประจำปีการศึกษา 2555 .....

รายชื่อกรรมการประกันคุณภาพการประกันคุณภาพ.....

รายชื่อผู้จัดทำรายงานการประเมินตนเอง (SAR) .....

## บทสรุปผู้บริหาร

รายงานการประเมินตนเองของโปรแกรมวิชาการบริหารธุรกิจ (การตลาด) (SAR<sub>13</sub>) คณะวิทยาการจัดการ มหาวิทยาลัยราชภัฏนครปฐม ประจำปีการศึกษา 2555 ระหว่าง วันที่ 1 มิถุนายน 2555 ถึง วันที่ 31 พฤษภาคม 2556 ฉบับนี้ ได้นำผลการตรวจประเมินคุณภาพการศึกษาภายใน ระดับโปรแกรมวิชา ประจำปีการศึกษา 2555 ของคณะกรรมการตรวจประเมินคุณภาพการศึกษาภายในที่มหาวิทยาลัยแต่งตั้งขึ้นมาเป็นแนวทางการพัฒนา

ดังนั้นรายงานการประเมินตนเอง ของโปรแกรมวิชาการบริหารธุรกิจ (การตลาด) ฉบับนี้จึงน่าจะมีความสมบูรณ์มากขึ้นในเรื่องความชัดเจนและความสมบูรณ์ของหลักฐานต่างๆ เพื่อยืนยันการปฏิบัติงานจริง ตลอดจนมีบูรณาการทางวิชาการกับการเรียนการสอนมากขึ้น

## ส่วนที่ 1

### ข้อมูลเบื้องต้นของโปรแกรมวิชาการบริหารธุรกิจ (การตลาด)

---

#### 1. ประวัติความเป็นมาและสภาพปัจจุบัน

ในปี พ.ศ. 2527 ได้มีการแก้ไขเพิ่มเติม พระราชบัญญัติวิทยาลัยครู พ.ศ. 2518 มีการเปลี่ยนแปลงบางมาตรา เพื่อให้วิทยาลัยครูมีความสมบูรณ์และปฏิบัติการสนองความต้องการของสังคมได้กว้างขึ้น สาระสำคัญของการเปลี่ยนแปลงลักษณะหนึ่งในมาตรา 5 คือให้วิทยาลัยครูจัดการศึกษาในสาขาวิชาต่าง ๆ นอกเหนือจากการผลิตสาขาครูได้

ปี พ.ศ. 2528 มีการจัดตั้งคณะวิทยาการจัดการ โดยแบ่งการบริหารเป็นภาควิชา

ปี พ.ศ. 2537 ภาควิชาการตลาดเริ่มเปิดสอนนักศึกษาระดับปริญญาตรี หลักสูตร 2 ปี สาขาการจัดการทั่วไป (การตลาด) สำหรับนักศึกษาภาค กศ. พป.

ปี พ.ศ. 2541 ภาควิชาการตลาดเริ่มเปิดสอนนักศึกษาระดับปริญญาตรี หลักสูตร 4 ปี สาขาบริหารธุรกิจ (การตลาด) สำหรับนักศึกษาภาคปกติ

เดือนพฤศจิกายน พ.ศ. 2542 นำรูปแบบการบริหารแบบโปรแกรมมาใช้โดยใช้ชื่อว่า “โปรแกรมวิชาการบริหารธุรกิจและการจัดการทั่วไป (การตลาด)”

ปี พ.ศ. 2548 เปลี่ยนชื่อโปรแกรมวิชาจาก “โปรแกรมวิชาบริหารธุรกิจและการจัดการทั่วไป (การตลาด)” เป็น “โปรแกรมวิชาการบริหารธุรกิจ (การตลาด)”

ปี พ.ศ. 2549 คณะวิทยาการจัดการ มหาวิทยาลัยราชภัฏนครปฐม ได้ดำเนินการปรับปรุงหลักสูตรการบริหารธุรกิจ (การตลาด) ให้มีความทันสมัยและสอดคล้องกับความต้องการของผู้ใช้บัณฑิตมากขึ้น โดยสำนักงานคณะกรรมการอุดมศึกษาได้พิจารณารับทราบการให้ความเห็นชอบหลักสูตรเมื่อวันที่ 16 ธันวาคม พ.ศ. 2549

ปี พ.ศ. 2551 โปรแกรมวิชาฯ ได้เปิดการสอนในหลักสูตรการบริหารธุรกิจ (การตลาด) 4 ปี สำหรับนักศึกษาการศึกษาเพื่อปวงชน (กศ.พป.) เพื่อให้โอกาสสำหรับผู้เรียนได้อย่างกว้างขวางมากขึ้น และเป็นการอำนวยความสะดวกในการเรียนสำหรับผู้มีงานทำ

#### 2. ปรัชญา ปณิธาน เป้าหมายและวัตถุประสงค์

##### 2.1 ปรัชญา

“มุ่งผลิตบัณฑิต เพื่อพัฒนางานการตลาดอย่างสร้างสรรค์และมีคุณธรรม นำไปสู่การยกระดับสินค้าชุมชนสู่สากล”

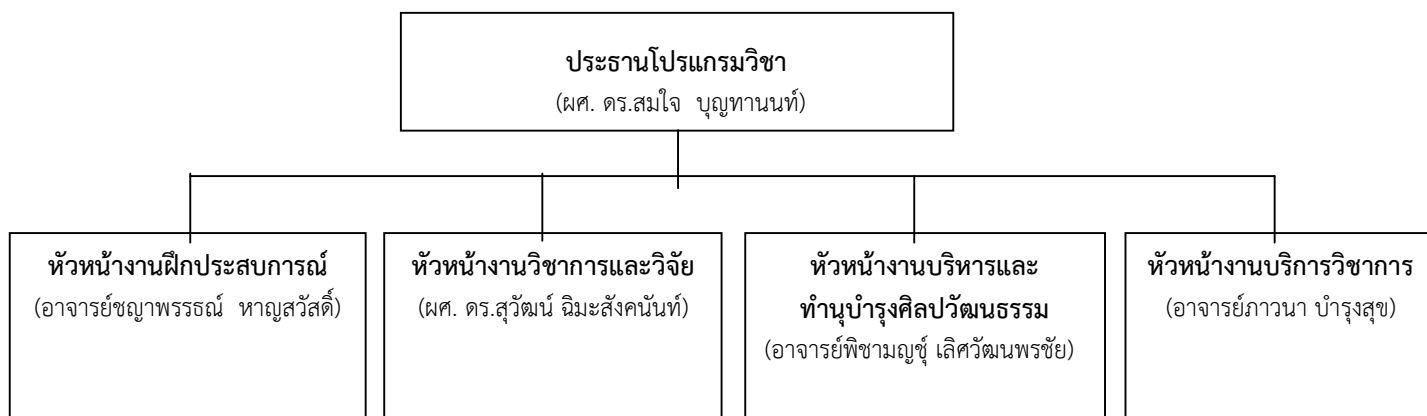
##### 2.2 ปณิธาน

ผลิตบัณฑิตที่มีความรู้ ทักษะ และคุณธรรมในวิชาชีพการตลาดอย่างกว้างขวาง ทันต่อการเปลี่ยนแปลงของตลาดโลก

##### 2.3 วัตถุประสงค์

- 1) เพื่อผลิตบัณฑิตที่มีความรู้ความสามารถทั้งทางทฤษฎีและการปฏิบัติในลักษณะบูรณาการ เพื่อพัฒนาการดำเนินงานการตลาดอย่างมีประสิทธิภาพ
- 2) เพื่อผลิตบัณฑิตที่มีความสามารถใช้ระบบสารสนเทศในการตัดสินใจ
- 3) เพื่อผลิตบัณฑิตที่มีความสามารถในการคิด วิเคราะห์ปัญหาการตลาดอย่างเป็นระบบ
- 4) เพื่อผลิตบัณฑิตที่มีคุณลักษณะพิเศษทางด้านความเป็นผู้นำในการพัฒนาธุรกิจชุมชน
- 5) เพื่อผลิตบัณฑิตที่มีคุณธรรมจริยธรรมและมีความรับผิดชอบต่อธุรกิจและสังคม

### 3. โครงสร้างการบริหารงาน



### 4. รายนามคณะผู้บริหาร

- |                                    |                     |
|------------------------------------|---------------------|
| 1. ผศ. ดร.สมใจ บุญทานนท์           | ประธานโปรแกรมวิชา   |
| 2. ผศ. ดร.สุวัฒน์ ฉิมะสังคนันท์    | กรรมการ             |
| 3. อาจารย์ชญาพรรณธณ์ หาญสวัสดิ์    | กรรมการ             |
| 4. อาจารย์ภาวนา บำรุงสุข           | กรรมการ             |
| 5. อาจารย์พิชามณูชู่ เลิศวัฒนพรชัย | กรรมการและเลขานุการ |

### 5. หลักสูตรและสาขาวิชาที่เปิดสอน

บริหารธุรกิจบัณฑิต บธ.บ. (การตลาด)

### 6. นักศึกษา

ตารางแสดงจำนวนนักศึกษาของโปรแกรมวิชา ปีการศึกษา 2555

นักศึกษา	จำนวน	ร้อยละ
ปริญญาตรี ภาคปกติ	151	72.95
ปริญญาตรี ภาค กศ.พป.	56	27.05
บัณฑิตศึกษา	-	-
<b>รวม</b>	<b>207</b>	<b>100</b>

ตารางแสดงจำนวนนักศึกษา จำแนกตามโปรแกรมวิชา

สาขาวิชา	ภาคปกติ					ภาค กศ.พป.				
	อนุปริญญา	ปริญญาตรี			รวม	อนุปริญญา	ปริญญาตรี			รวม
		2 ปี	4 ปี	5 ปี			2 ปี	4 ปี	5 ปี	
การตลาด			151					56		
<b>รวม</b>			<b>151</b>					<b>56</b>		<b>207</b>

ตารางแสดงจำนวนนักศึกษา จำแนกตามชั้นปี

นักศึกษา	ชั้นปีที่ 1	ชั้นปีที่ 2	ชั้นปีที่ 3	ชั้นปีที่ 4	รวม
หมู่เรียน 55/86	34				34
หมู่เรียน 54/81		39			39
หมู่เรียน 53/69			31		31
หมู่เรียน 52/56				28	28
หมู่เรียน 52/57				19	19
หมู่เรียน 13.8				20	20
หมู่เรียน 16.10	36				36
<b>รวม</b>	<b>70</b>	<b>39</b>	<b>31</b>	<b>67</b>	<b>207</b>

## 7. จำนวนอาจารย์

จำนวนบุคลากรของโปรแกรมวิชาการบริหารธุรกิจ (การตลาด) ปีการศึกษา 2555 มีจำนวน 5 คน จำแนกเป็นข้าราชการพลเรือนสายสนับสนุน ข้าราชการพลเรือนสายวิชาการ พนักงานอาจารย์ พนักงานราชการ และพนักงานมหาวิทยาลัย ดังนี้

ตารางแสดงจำนวนบุคลากร จำแนกตามประเภท

ประเภทบุคลากร	จำนวนบุคลากร	คิดเป็นร้อยละ
ข้าราชการพลเรือนสายวิชาการ	2	40
ข้าราชการพลเรือนสายสนับสนุน	-	-
พนักงานราชการสายวิชาการ	-	-
พนักงานราชการสายสนับสนุน	-	-
พนักงานมหาวิทยาลัยสายวิชาการ	3	60
พนักงานมหาวิทยาลัยสายสนับสนุน	-	-
ลูกจ้างประจำ	-	-
ลูกจ้างชั่วคราว	-	-
<b>รวม</b>	<b>5</b>	<b>100</b>

ตารางแสดงจำนวนข้าราชการพลเรือน จำแนกตามระดับการศึกษา

ประเภท	ป.ตรี			ป.โท			ป.เอก			ลาศึกษาต่อ			รวมทั้งหมด
	ชาย	หญิง	รวม	ชาย	หญิง	รวม	ชาย	หญิง	รวม	ชาย	หญิง	รวม	
สายวิชาการ	-	-	-	-	-	-	1	1	2	-	-	-	2
สายสนับสนุน	-	-	-	-	-	-	-	-	-	-	-	-	-
<b>รวม</b>	<b>-</b>	<b>-</b>	<b>-</b>	<b>-</b>	<b>-</b>	<b>-</b>	<b>1</b>	<b>1</b>	<b>2</b>	<b>-</b>	<b>-</b>	<b>-</b>	<b>2</b>

ตารางแสดงจำนวนบุคลากร จำแนกตามตำแหน่งทางวิชาการ

ตำแหน่งทางวิชาการ	จำนวน	ร้อยละ
อาจารย์	3	60
ผู้ช่วยศาสตราจารย์	2	40
รองศาสตราจารย์	-	-
ศาสตราจารย์	-	-
รวม	5	100

## 8. งบประมาณและอาคารสถานที่

### งบประมาณ

ตารางแสดงงบประมาณของ โปรแกรมวิชาฯ ประจำปี 2555

ประเภทงบประมาณ	งบประมาณที่ได้รับ	งบประมาณที่ใช้ไป	งบประมาณที่เหลือ	ร้อยละของงบประมาณที่ใช้ไป
งบประมาณเงินแผ่นดิน	-	-	-	-
งบประมาณรายจ่ายเงินรายได้	211,100	204,100	7,000	ร้อยละ 97
รวม	211,100	204,100	7,000	ร้อยละ 97

### อาคารสถานที่

อาคารปฏิบัติการบัญชีและโลจิสติกส์ คณะวิทยาการจัดการ

สถานที่ตั้ง มหาวิทยาลัยราชภัฏนครปฐม

85 หมู่ 3 ถนนมาลัยแมน ตำบลนครปฐม อำเภอเมือง จังหวัด นครปฐม 73000

## 9. เอกลักษณ์ หรือวัฒนธรรมของโปรแกรมวิชาฯ

มีความคิดสร้างสรรค์ มีคุณธรรม และตื่นตัวต่อการเปลี่ยนแปลง



## 10. ผลการปรับปรุงตามข้อเสนอแนะของผลการประเมินปีที่ผ่านมา

องค์ประกอบคุณภาพ	ข้อเสนอแนะจากผลการประเมินคุณภาพภายในปีการศึกษา 2554	ผลการปรับปรุงตามข้อเสนอแนะ
1. ปรัชญา วิสัยทัศน์ พันธกิจ วัตถุประสงค์และแผนดำเนินงาน	- ควรนำผลการปฏิบัติงานมาใช้ในการปรับปรุงผลการดำเนินงาน	- โปรแกรมฯ มีการนำผลการพิจารณาข้อคิดเห็น และข้อเสนอแนะจากผู้เกี่ยวข้องมาปรับปรุงแผนกลยุทธ์และแผนปฏิบัติการประจำปี
2. การเรียนการสอน (การผลิตบัณฑิต)	- ควรกำหนดระบบและกลไกให้นักศึกษาปริญญาตรีเข้าร่วมประชุมวิชาการระดับชาติที่มหาวิทยาลัยจัดขึ้น	- โปรแกรมฯ ยังไม่สามารถกำหนดระบบและกลไกให้นักศึกษาปริญญาตรีเข้าร่วมประชุมวิชาการระดับชาติที่มหาวิทยาลัยจัดขึ้นได้ เนื่องจาก ต้องใช้งบประมาณจำนวนมาก
3. กิจกรรมการพัฒนา นักศึกษา	- ควรมีการประเมินคุณภาพการให้บริการทั้ง 3 ด้าน ที่ทำโดยโปรแกรมฯ - ควรมีการจัดกิจกรรมเพื่อพัฒนาความรู้และประสบการณ์ให้ศิษย์เก่า นอกเหนือจากสื่อออนไลน์ - ควรสนับสนุนให้นักศึกษาสร้างเครือข่ายพัฒนาคุณภาพระหว่างโปรแกรมฯ ที่จัดโดยคณะ	- โปรแกรมฯ มีการประเมินผลดังต่อไปนี้ 1. ประเมินความพึงพอใจของนักศึกษาด้านการจัดบริการให้คำปรึกษาทางวิชาการและแนะแนวการใช้ชีวิต 2. ประเมินความพึงพอใจของนักศึกษาด้านการจัดบริการข้อมูลข่าวสารที่เป็นประโยชน์ 3. ประเมินโครงการอบรมเชิงปฏิบัติการเขียนแผนการตลาด 4. ประเมินโครงการพัฒนาบุคลิกภาพ 5. ประเมินโครงการอบรมเชิงปฏิบัติการคอมพิวเตอร์สำหรับวิจัยการตลาด 6. ประเมินโครงการศึกษาดูงานนอกสถานที่ - โปรแกรมฯ มีการจัดกิจกรรมเพื่อพัฒนาความรู้และประสบการณ์ให้ศิษย์เก่าแล้ว ในโครงการอบรมเชิงปฏิบัติการคอมพิวเตอร์สำหรับวิจัยการตลาด
4. การวิจัย	- ควรส่งเสริมให้อาจารย์ในโปรแกรมทุกท่านได้ทำงานวิจัย - โปรแกรมฯ ควรมีการติดตาม ประเมินผล และนำผลการประเมินไปปรับปรุงการสนับสนุนพันธกิจด้านการวิจัยอย่างต่อเนื่อง ทั้งนี้ อาจบันทึกในการประชุมและวิเคราะห์ลงในแผนบริหารความเสี่ยงของโปรแกรมฯ เพื่อวางแผนพัฒนางานด้านวิจัยของโปรแกรมต่อไป	-
5. การบริการทางวิชาการ แก่สังคม	- โปรแกรมฯ ควรนำผลการประเมินไปปรับปรุงการบูรณาการงานวิชาการแก่สังคมกับการเรียนการสอนและการวิจัย - ควรมีการนำความรู้ที่ได้จากการบริการวิชาการไปถ่ายทอดสู่สาธารณชน	- โปรแกรมฯ ยังไม่ได้นำผลการประเมินไปปรับปรุงการบูรณาการงานวิชาการแก่สังคมกับการเรียนการสอนและการวิจัย และนำความรู้ที่ได้จากการบริการวิชาการไปถ่ายทอดสู่สาธารณชน
6. การทำนุบำรุงศิลป และวัฒนธรรม	- ควรมีแนวการสอนหรือหลักฐานแสดงการบูรณาการงานด้านบำรุงศิลปะและวัฒนธรรมที่ชัดเจน	- โปรแกรมฯ ไม่สามารถทำหลักฐานแสดงการบูรณาการงานด้านบำรุงศิลปะและวัฒนธรรมที่ชัดเจน เนื่องจากไม่ใช่ผู้รับผิดชอบ

	- ควรมีการเผยแพร่กิจกรรมโดยมีหน่วยงานภายนอกโปรแกรมฯ เข้าร่วมด้วย	หลัก เพียงแต่เข้าร่วม/สนับสนุนเท่านั้น - โปรแกรมฯ ยังไม่สามารถเผยแพร่กิจกรรมโดยมีหน่วยงานภายนอกโปรแกรมฯ เข้าร่วมด้วยได้ เนื่องจาก ไม่มีงบประมาณเพียงพอ
9. ระบบและกลไกการประกันคุณภาพ	- ควรมีการสร้างเครือข่ายแลกเปลี่ยนเรียนรู้ และกำหนดแนวปฏิบัติที่ดีในการเผยแพร่การประกันคุณภาพให้หน่วยงานอื่นไปใช้ประโยชน์	- โปรแกรมฯ มีการสร้างเครือข่ายแลกเปลี่ยนเรียนรู้ แต่ยังไม่สามารถกำหนดแนวปฏิบัติที่ดีในการเผยแพร่การประกันคุณภาพให้หน่วยงานอื่นไปใช้ประโยชน์
10. นโยบายรัฐบาล “สถานศึกษา 3 ดี”		

## ส่วนที่ 2 ผลการดำเนินงานและผลการประเมินคุณภาพ

---

โปรแกรมวิชาการบริหารธุรกิจ (การตลาด) คณะวิทยาการจัดการ ได้กำหนดให้มีระบบและกลไกการควบคุมคุณภาพการศึกษา โดยอาศัยองค์ประกอบคุณภาพตามเกณฑ์ สกอ. 7 องค์ประกอบ 14 ตัวบ่งชี้ และองค์ประกอบที่ 10 องค์ประกอบตามนโยบายรัฐบาล “สถานศึกษา 3 ดี” 2 ตัวบ่งชี้ รวมทั้งหมด 16 ตัวบ่งชี้ ดังนี้

- องค์ประกอบที่ 1 ปรัชญา วิสัยทัศน์ พันธกิจ วัตถุประสงค์และแผนดำเนินงาน  
(สกอ. 1 ตัวบ่งชี้ )
- องค์ประกอบที่ 2 การเรียนการสอน  
(สกอ. 4 ตัวบ่งชี้)
- องค์ประกอบที่ 3 กิจกรรมการพัฒนานักศึกษา  
(สกอ. 2 ตัวบ่งชี้)
- องค์ประกอบที่ 4 การวิจัย  
(สกอ. 3 ตัวบ่งชี้)
- องค์ประกอบที่ 5 การบริการทางวิชาการแก่สังคม  
(สกอ. 2 ตัวบ่งชี้)
- องค์ประกอบที่ 6 การทำนุบำรุงศิลปะและวัฒนธรรม  
(สกอ. 1 ตัวบ่งชี้ )
- องค์ประกอบที่ 9 ระบบและกลไกการประกันคุณภาพ  
(สกอ. 1 ตัวบ่งชี้ )
- องค์ประกอบที่ 10 นโยบายรัฐบาล “สถานศึกษา 3 ดี”  
(รัฐบาล 2 ตัวบ่งชี้)

## องค์ประกอบที่ 1 ปรัชญา ปณิธาน วัตถุประสงค์ และแผนดำเนินการ

ตัวบ่งชี้ที่ 1.1 : กระบวนการพัฒนาแผน  
 ประเภทของตัวบ่งชี้ : กระบวนการ  
 การเก็บข้อมูล : ปิงบประมาณ  
 เกณฑ์มาตรฐาน :

ข้อ	เกณฑ์การดำเนินงาน	ผลการดำเนินงาน
1	มีการจัดทำแผนกลยุทธ์ที่สอดคล้องกับนโยบายของสถาบัน โดยการมีส่วนร่วมของบุคลากรในสถาบัน และได้รับความเห็นชอบจากสถาบัน โดยเป็นแผนที่เชื่อมโยงกับปรัชญาหรือปณิธาน และพระราชบัญญัติสถาบัน ตลอดจนสอดคล้องกับจุดเน้นของกลุ่มสถาบัน กรอบแผนอุดมศึกษา ระยะยาว 15 ปี ฉบับที่ 2 (พ.ศ.2551 - 2565) และแผนพัฒนาการศึกษาระดับอุดมศึกษา ฉบับที่ 10 (พ.ศ.2551 - 2554)	<p>โปรแกรมวิชา มีการจัดทำแผนกลยุทธ์ที่สอดคล้องกับนโยบายของสถาบัน โดยการมีส่วนร่วมของบุคลากรในสถาบัน และได้รับความเห็นชอบจากสถาบัน โดยเชื่อมโยงกับปรัชญาหรือปณิธานและพระราชบัญญัติสถาบัน ตลอดจนสอดคล้องกับจุดเน้นของกลุ่มสถาบัน กรอบแผนอุดมศึกษาระยะยาว 15 ปี ฉบับที่ 2 (พ.ศ.2551 - 2565) และแผนพัฒนาการศึกษาระดับอุดมศึกษา ฉบับที่ 10 (พ.ศ.2551 - 2554)</p> <p><b>หลักฐาน</b>                      (1.1.1.1) แผนยุทธศาสตร์ ปรัชญาและปณิธานของมหาวิทยาลัย คณะวิทยาการจัดการ และโปรแกรมวิชา                      (1.1.1.2) รายงานการประชุมของกรรมการดำเนินประกันคุณภาพการศึกษาเพื่อกำหนดยุทธศาสตร์และแบ่งความรับผิดชอบ</p>
2	มีการถ่ายทอดแผนกลยุทธ์ระดับสถาบันไปสู่ทุกหน่วยงานภายใน	<p>โปรแกรมวิชา มีการถ่ายทอดแผนกลยุทธ์ระดับโปรแกรมวิชาไปสู่ทุกหน่วยงานภายใน</p> <p><b>หลักฐาน</b>                      (1.1.2.1) รายงานการประชุมของกรรมการดำเนินประกันคุณภาพการศึกษา</p>
3	มีกระบวนการแปลงแผนกลยุทธ์เป็นแผนปฏิบัติการประจำปีครบ 4 พันธกิจ คือ ด้านการเรียนการสอน การวิจัย การบริการทางวิชาการ และการทำนุบำรุงศิลปและวัฒนธรรม	<p>โปรแกรมวิชา มีการกำหนดตัวบ่งชี้ของการดำเนินงานโดยจัดทำเป็นปฏิทินการจัดกิจกรรมเสนอคณะและแต่ละโครงการ/กิจกรรมมีการกำหนดเป้าหมายของแต่ละตัวบ่งชี้เพื่อวัดความสำเร็จของการดำเนินงานและสอดคล้องกับพันธกิจของโปรแกรมฯ</p> <p><b>หลักฐาน</b>                      (1.1.3.1) ปฏิทินการจัดกิจกรรม/ แผนปฏิบัติการประจำปี ด้านการเรียนการสอน การวิจัย การ</p>

		บริการทางวิชาการ และการทำนุบำรุงศิลปะและวัฒนธรรม และค่าเป้าหมายของแต่ละตัวบ่งชี้ เพื่อวัดความสำเร็จของการดำเนินงานตามแผนกลยุทธ์ และแผนปฏิบัติการประจำปี
4	มีตัวบ่งชี้ของแผนกลยุทธ์ แผนปฏิบัติการประจำปี และค่าเป้าหมายของแต่ละตัวบ่งชี้ เพื่อวัดความสำเร็จของการดำเนินงานตามแผนกลยุทธ์และแผนปฏิบัติการประจำปี	โปรแกรมวิชาฯ มีตัวบ่งชี้ของแผนกลยุทธ์ แผนปฏิบัติการประจำปี และค่าเป้าหมายของแต่ละตัวบ่งชี้ เพื่อวัดความสำเร็จของการดำเนินงานตามแผนกลยุทธ์และแผนปฏิบัติการประจำปี <b>หลักฐาน</b> (1.1.4.1) ปฏิทินการจัดกิจกรรม / แผนปฏิบัติการประจำปี ด้านการเรียนการสอน การวิจัย การบริการทางวิชาการ และการทำนุบำรุงศิลปะและวัฒนธรรม และค่าเป้าหมายของแต่ละตัวบ่งชี้ เพื่อวัดความสำเร็จของการดำเนินงานตามแผนกลยุทธ์ และแผนปฏิบัติการประจำปี
5	มีการดำเนินงานตามแผนปฏิบัติการประจำปี ครบ 4 พันธกิจ	โปรแกรมวิชาฯ การดำเนินการตามแผนครบ 4 พันธกิจ <b>หลักฐาน</b> (1.1.5.1) แผนปฏิบัติการประจำปีด้านการเรียนการสอน (1.1.5.2) แผนปฏิบัติการประจำปีด้านการวิจัย (1.1.5.3) แผนปฏิบัติการประจำปีด้านการบริการทางวิชาการ (1.1.5.4) แผนปฏิบัติการประจำปีด้านการทำนุบำรุงศิลปะและวัฒนธรรม
6	มีการติดตามผลการดำเนินงานตามตัวบ่งชี้ของแผนปฏิบัติการประจำปี อย่างน้อยปีละ 2 ครั้ง และรายงานผลต่อผู้บริหารเพื่อพิจารณา	โปรแกรมฯ ติดตามและรายงานผลโดยที่มีการจัดทำรายงานผลงานตามโครงการที่ปฏิบัติแล้วเสร็จแจ้งให้คณะทราบ <b>หลักฐาน</b> (1.1.6.1) รายงานการประชุมผลการดำเนินงานตามตัวบ่งชี้ของแผนปฏิบัติการประจำปี (ตุลาคม) (1.1.6.2) รายงานการประชุมผลการดำเนินงานตามตัวบ่งชี้ของแผนปฏิบัติการประจำปี (เมษายน)
7	มีการประเมินผลการดำเนินงานตามตัวบ่งชี้ของแผนกลยุทธ์ อย่างน้อยปีละ 1 ครั้ง และรายงานผลต่อผู้บริหารและสภาสถาบันเพื่อพิจารณา	โปรแกรมฯ มีการรายงานผลการดำเนินงานตามตัวบ่งชี้ของแผนกลยุทธ์ ต่อคณะวิทยาการจัดการ <b>หลักฐาน</b> (1.1.7.1) รายงานผลการดำเนินงานตามตัวบ่งชี้ของแผนกลยุทธ์

		(1.1.7.2) บันทึกส่งรายงานการประเมินผลการดำเนินงานตามตัวบ่งชี้
8	มีการนำผลการพิจารณา ข้อคิดเห็น และข้อเสนอแนะของสภาสถาบันไปปรับปรุงแผนกลยุทธ์และแผนปฏิบัติการประจำปี	<p>โปรแกรมฯ มีการนำผลการพิจารณา ข้อคิดเห็น และข้อเสนอแนะจากผู้เกี่ยวข้องมาปรับปรุงแผนกลยุทธ์และแผนปฏิบัติการประจำปี</p> <p><b>หลักฐาน</b></p> <p>(1.1.8.1) รายงานผลการตรวจประเมินคุณภาพการศึกษาภายในระดับโปรแกรมวิชาการ</p> <p>(1.1.8.2) รายงานการประชุมคณะกรรมการดำเนินงานประกันคุณภาพการศึกษาของโปรแกรมวิชาฯ</p> <p>(1.1.8.3) รายงานผลการตรวจประเมินคุณภาพภายใน</p> <p>(1.1.8.4) แผนกลยุทธ์ปี 2554 และ 2555</p>

**เกณฑ์การประเมิน :**

คะแนน 1	คะแนน 2	คะแนน 3	คะแนน 4	คะแนน 5
มีการดำเนินการ 1 ข้อ	มีการดำเนินการ 2 หรือ 3 ข้อ	มีการดำเนินการ 4 หรือ 5 ข้อ	มีการดำเนินการ 6 หรือ 7 ข้อ	มีการดำเนินการ 8 ข้อ

**การประเมินตนเอง : การบรรลุเป้าหมาย**

เป้าหมาย	ผลการดำเนินการ	คะแนน	การบรรลุเป้าหมาย
มีการดำเนินการ 6 ข้อ	มีการดำเนินการ 8 ข้อ	5 คะแนน	<input checked="" type="checkbox"/> บรรลุ <input type="checkbox"/> ไม่บรรลุ

**การวิเคราะห์จุดแข็ง – จุดอ่อน**

จุดแข็ง	แนวทางเสริม
โปรแกรมวิชาการบริหารธุรกิจ (การตลาด) มีการกำหนดปรัชญา กระบวนการพัฒนากลยุทธ์ให้สอดคล้องกับภารกิจหลักของคณะและมหาวิทยาลัย และกำหนดตัวบ่งชี้เพื่อวัดผลสำเร็จของการดำเนินงาน มีการวิเคราะห์ความสอดคล้องระหว่างกลยุทธ์	-

**วิธีปฏิบัติที่ดี/นวัตกรรม**

มีแผนการจัดการที่ดี อันประกอบด้วย การวางแผน การปฏิบัติงาน และการติดตามประเมินผล

รายการหลักฐานแสดง

หมายเลข	ข้อมูลอ้างอิง	หน่วยงานหรือแหล่งของข้อมูล
1.1.1.1	แผนยุทธศาสตร์ ปรัชญาและปณิธานของมหาวิทยาลัย คณะวิทยาการจัดการ และโปรแกรมวิชาฯ	
1.1.1.2	รายงานการประชุมของกรรมการดำเนินประกันคุณภาพการศึกษาเพื่อกำหนดยุทธศาสตร์และแบ่งความรับผิดชอบ	
1.1.2.1	รายงานการประชุมของกรรมการดำเนินประกันคุณภาพการศึกษา	
1.1.3.1	ปฏิทินการจัดกิจกรรม/ แผนปฏิบัติการประจำปี ด้านการเรียนการสอน การวิจัย การบริการทางวิชาการ และการทำนุบำรุงศิลปะและวัฒนธรรม และคำเป้าหมายของแต่ละตัวบ่งชี้ เพื่อวัดความสำเร็จของการดำเนินงานตามแผนกลยุทธ์และแผนปฏิบัติการประจำปี	
1.1.4.1	ปฏิทินการจัดกิจกรรม / แผนปฏิบัติการประจำปี ด้านการเรียนการสอน การวิจัย การบริการทางวิชาการ และการทำนุบำรุงศิลปะและวัฒนธรรม และคำเป้าหมายของแต่ละตัวบ่งชี้ เพื่อวัดความสำเร็จของการดำเนินงานตามแผนกลยุทธ์และแผนปฏิบัติการประจำปี	
1.1.5.1	แผนปฏิบัติการประจำปีด้านการเรียนการสอน	
1.1.5.2	แผนปฏิบัติการประจำปีด้านการวิจัย	
1.1.5.3	แผนปฏิบัติการประจำปีด้านการบริการทางวิชาการ	
1.1.5.4	แผนปฏิบัติการประจำปีด้านการทำนุบำรุงศิลปะและวัฒนธรรม	
1.1.6.1	รายงานการประชุมผลการดำเนินงานตามตัวบ่งชี้ของแผนปฏิบัติการประจำปี (ตุลาคม)	
1.1.6.2	รายงานการประชุมผลการดำเนินงานตามตัวบ่งชี้ของแผนปฏิบัติการประจำปี (เมษายน)	
1.1.7.1	รายงานผลการดำเนินงานตามตัวบ่งชี้ของแผนกลยุทธ์	
1.1.7.2	บันทึกส่งรายงานการประเมินผลการดำเนินงานตามตัวบ่งชี้	
1.1.8.1	รายงานผลการตรวจประเมินคุณภาพการศึกษาภายในระดับโปรแกรมวิชา	
1.1.8.2	รายงานการประชุมคณะกรรมการดำเนินงานประกันคุณภาพการศึกษาของโปรแกรมวิชาฯ	
1.1.8.3	รายงานผลการตรวจประเมินคุณภาพภายใน	
1.1.8.4	แผนกลยุทธ์ปี 2554 และ 2555	

## องค์ประกอบที่ 2 การผลิตบัณฑิต

ตัวบ่งชี้ที่ 2.1	:	ระบบและกลไกการพัฒนาและบริหารหลักสูตร
ประเภทของตัวบ่งชี้	:	กระบวนการ
การเก็บข้อมูล	:	ปีการศึกษา
เกณฑ์มาตรฐานทั่วไป	:	

ข้อ	เกณฑ์การดำเนินงาน	ผลการดำเนินงาน
1	มีระบบและกลไกการเปิดหลักสูตรใหม่และปรับปรุงหลักสูตรตามแนวทางปฏิบัติที่กำหนดโดยคณะกรรมการการอุดมศึกษา และดำเนินการตามระบบที่กำหนด	โปรแกรมวิชาฯ ใช้ระบบและกลไกการเปิดหลักสูตรใหม่และปรับปรุงหลักสูตรตามแนวทางปฏิบัติที่กำหนดโดยคณะกรรมการการอุดมศึกษา ดำเนินการตามระบบที่กำหนดของมหาวิทยาลัย <b>หลักฐาน</b> (2.1.1.1) ระบบและกลไกการเปิดหลักสูตรใหม่และปรับปรุงหลักสูตรของมหาวิทยาลัย
2	มีระบบและกลไกการปิดหลักสูตรตามแนวทางปฏิบัติที่กำหนดโดยคณะกรรมการการอุดมศึกษา และดำเนินการตามระบบที่กำหนด	โปรแกรมวิชาฯ ใช้ระบบและกลไกการปิดหลักสูตรตามแนวทางปฏิบัติที่กำหนดโดยคณะกรรมการการอุดมศึกษา และดำเนินการตามระบบที่กำหนดของมหาวิทยาลัย <b>หลักฐาน</b> (2.1.2.1) ระบบและกลไกการปิดหลักสูตรของมหาวิทยาลัย
3	ทุกหลักสูตรมีการดำเนินงานให้เป็นไปตามเกณฑ์มาตรฐานหลักสูตรระดับอุดมศึกษา และกรอบมาตรฐานคุณวุฒิระดับอุดมศึกษาแห่งชาติ (การดำเนินงานตามกรอบมาตรฐานคุณวุฒิระดับอุดมศึกษาแห่งชาติ หมายถึง ต้องมีการประเมินผลตาม “ตัวบ่งชี้ผลการดำเนินงานตามประกาศมาตรฐานคุณวุฒิสาขาหรือสาขาวิชา เพื่อการประกันคุณภาพหลักสูตรและการเรียนการสอน” กรณีที่หลักสูตรใดยังไม่มีประกาศมาตรฐานคุณวุฒิสาขาหรือสาขาวิชา ให้ประเมินตามตัวบ่งชี้กลางที่กำหนดในภาคผนวก ก) สำหรับหลักสูตรสาขาวิชาชีพต้องได้รับการรับรองหลักสูตรจากสภาหรือองค์กรวิชาชีพที่เกี่ยวข้องด้วย (หมายเหตุ : สำหรับหลักสูตรเก่าหรือหลักสูตรปรับปรุงที่ยังไม่ได้ดำเนินการตามกรอบมาตรฐานคุณวุฒิระดับอุดมศึกษาแห่งชาติก่อนปีการศึกษา 2555	<b>หมายเหตุ</b> รอผลการอนุมัติ รับทราบและรับรองหลักสูตรปริญญาตรี



	ให้อยู่ดีตามเกณฑ์มาตรฐานหลักสูตรระดับอุดมศึกษา พ.ศ. 2548 )	
4	มีคณะกรรมการรับผิดชอบควบคุมกำกับให้มีการดำเนินการได้ครบถ้วนทั้งข้อ 1 ข้อ 2 และข้อ 3 ข้างต้น ตลอดเวลาที่จัดการศึกษา และมีการประเมินหลักสูตรทุกหลักสูตรอย่างน้อยตามกรอบเวลาที่กำหนดในเกณฑ์มาตรฐานหลักสูตรฯ กรณีหลักสูตรที่ดำเนินงานตามกรอบมาตรฐานคุณวุฒิระดับอุดมศึกษาแห่งชาติ จะต้องควบคุมกำกับให้การดำเนินงานตามตัวบ่งชี้ในข้อ 3 ผ่านเกณฑ์การประเมิน 5 ข้อแรกและอย่างน้อยร้อยละ 80 ของตัวบ่งชี้ที่กำหนดในแต่ละปี ทุกหลักสูตร	หมายเหตุ รอผลการอนุมัติ รับทราบและรับรองหลักสูตรปริญญาตรี
5	มีคณะกรรมการรับผิดชอบควบคุมกำกับให้มีการดำเนินการได้ครบถ้วนทั้งข้อ 1 ข้อ 2 และข้อ 3 ข้างต้น ตลอดเวลาที่จัดการศึกษา และมีการพัฒนาหลักสูตรทุกหลักสูตรตามผลการประเมินในข้อ 4 กรณีหลักสูตรที่ดำเนินงานตามกรอบมาตรฐานคุณวุฒิระดับอุดมศึกษาแห่งชาติ จะต้องควบคุมกำกับให้การดำเนินงานตามตัวบ่งชี้ในข้อ 3 ผ่านเกณฑ์การประเมินครบ ทุกตัวบ่งชี้ และทุกหลักสูตร	หมายเหตุ รอผลการอนุมัติ รับทราบและรับรองหลักสูตรปริญญาตรี

เกณฑ์การประเมิน :

คะแนน 1	คะแนน 2	คะแนน 3	คะแนน 4	คะแนน 5
มีการดำเนินการ 1 ข้อ	มีการดำเนินการ 2 ข้อ	มีการดำเนินการ 3 ข้อ	มีการดำเนินการ 4 ข้อ	มีการดำเนินการ ครบ 5 ข้อ

การประเมินตนเอง : การบรรลุเป้าหมาย

เป้าหมาย	ผลการดำเนินการ	คะแนน	การบรรลุเป้าหมาย
มีการดำเนินการ 5 ข้อ	มีการดำเนินการ 5 ข้อ	5 คะแนน	<input checked="" type="checkbox"/> บรรลุ <input type="checkbox"/> ไม่บรรลุ

การวิเคราะห์จุดแข็ง – จุดอ่อน

จุดแข็ง	แนวทางเสริม
มีขั้นตอนการเปิดปิดหลักสูตรและทุกหลักสูตรมีการดำเนินงานให้เป็นไปตามเกณฑ์มาตรฐานหลักสูตรระดับอุดมศึกษา และกรอบมาตรฐานคุณวุฒิระดับอุดมศึกษาแห่งชาติมีการปรับปรุงหลักสูตรตามกรอบเวลาที่กำหนดในเกณฑ์มาตรฐานของหลักสูตร	จะมีการปรับปรุงหลักสูตรให้มีความทันสมัย และสอดคล้องกับความต้องการของผู้บัณฑิต

## วิธีปฏิบัติที่ดี/นวัตกรรม

มีการประสานงานที่ดี

### รายการหลักฐานแสดง

หมายเลข	ข้อมูลอ้างอิง	หน่วยงานหรือแหล่งของข้อมูล
2.1.1.1	ระบบและกลไกการเปิดหลักสูตรใหม่และปรับปรุงหลักสูตรของมหาวิทยาลัย	
2.1.2.1	ระบบและกลไกการปิดหลักสูตรของมหาวิทยาลัย	
2.1.3.1	<b>หมายเหตุ</b> รอผลการอนุมัติ รับทราบและรับรองหลักสูตรปริญญาตรี	
2.1.4.1	<b>หมายเหตุ</b> รอผลการอนุมัติ รับทราบและรับรองหลักสูตรปริญญาตรี	
2.1.5.1	<b>หมายเหตุ</b> รอผลการอนุมัติ รับทราบและรับรองหลักสูตรปริญญาตรี	

ตัวบ่งชี้ที่ 2.6 : ระบบและกลไกการจัดการเรียนการสอน

ประเภทของตัวบ่งชี้ : กระบวนการ

การเก็บข้อมูล : ปีการศึกษา

เกณฑ์มาตรฐาน :

ข้อ	เกณฑ์การดำเนินงาน	ผลการดำเนินงาน
1	มีระบบและกลไกการประกันคุณภาพการจัดการเรียนการสอนที่เน้นผู้เรียนเป็นสำคัญทุกหลักสูตร	โปรแกรมวิชา ฯ มีระบบและกลไกการประกันคุณภาพการจัดการเรียนการสอนที่เน้นผู้เรียนเป็นสำคัญโดยคณาจารย์ในโปรแกรมวิชา ฯ ตกลงร่วมกันว่าทุกรายวิชาจะต้องเน้นการเรียนการสอนที่เน้นผู้เรียนเป็นสำคัญ <b>หลักฐาน</b> (2.6.1.1) รายการประชุมเพื่อให้อาจารย์จัดการเรียนการสอนที่เน้นผู้เรียนเป็นสำคัญ (2.6.1.2) มคอ.3 และ มคอ. 4 ทุกรายวิชาที่เปิดสอนในปีการศึกษา 2555
2	ทุกรายวิชาของทุกหลักสูตร มีรายละเอียดของรายวิชาและของประสบการณ์ภาคสนาม (ถ้ามี) ก่อนการเปิดสอนในแต่ละภาคการศึกษา ตามที่กำหนดในกรอบมาตรฐานคุณวุฒิระดับอุดมศึกษาแห่งชาติ	โปรแกรมวิชา ฯ กำหนดให้ส่งรายละเอียดทุกรายวิชาก่อนการเปิดสอนในแต่ละภาคการศึกษา <b>หลักฐาน</b> (2.6.2.1) มคอ.3 และ มคอ. 4 ทุกรายวิชาที่เปิดสอนในปีการศึกษา 2555
3	ทุกหลักสูตรมีรายวิชาที่ส่งเสริมทักษะการเรียนรู้ด้วยตนเอง และการให้ผู้เรียนได้เรียนรู้จากการปฏิบัติทั้งในและนอกห้องเรียนหรือจากการทำวิจัย	โปรแกรมวิชา ฯ มีรายวิชาส่งเสริมทักษะการเรียนรู้ด้วยตนเอง และให้ผู้เรียนได้เรียนรู้จากการปฏิบัติทั้งในและนอกห้องเรียน <b>หลักฐาน</b> (2.6.3.1) มคอ. 4 รายวิชาเตรียมฝึกและฝึกประสบการณ์วิชาชีพการตลาด

4	มีการให้ผู้มีประสบการณ์ทางวิชาการหรือวิชาชีพจากหน่วยงานหรือชุมชนภายนอกเข้ามามีส่วนร่วมในกระบวนการเรียนการสอนทุกหลักสูตร	โปรแกรมวิชา ฯ มีการให้ผู้มีประสบการณ์ทางวิชาการหรือวิชาชีพจากหน่วยงานหรือชุมชนภายนอกเข้ามามีส่วนร่วมในกระบวนการเรียนการสอน <b>หลักฐาน</b> (2.6.4.1) หนังสือเชิญวิทยากร อบรมเชิงปฏิบัติการ เขียนแผนการตลาด (2.6.4.2) หนังสือเชิญวิทยากร อบรมเชิงปฏิบัติการ ใช้โปรแกรมคอมพิวเตอร์ สำหรับการวิจัย การตลาด
5	มีการจัดการเรียนรู้ที่พัฒนาจากการวิจัย หรือจากกระบวนการจัดการความรู้เพื่อพัฒนาการเรียนการสอน	มีการจัดการเรียนรู้ที่พัฒนาจากการวิจัย หรือจากกระบวนการจัดการความรู้เพื่อพัฒนาการเรียนการสอน โดยการนำผลวิจัยของนักศึกษาปริญญาโทที่เกี่ยวข้องกับการตลาดมาหาข้อสรุปและใช้ในการพัฒนาการเรียนการสอน <b>หลักฐาน</b> (2.6.5.1) สรุปผลการวิจัยที่เกี่ยวข้องกับการตลาด
6	มีการประเมินความพึงพอใจของผู้เรียนที่มีต่อคุณภาพการจัดการเรียนการสอนและสิ่งสนับสนุนการเรียนรู้ทุกรายวิชา ทุกภาคการศึกษา โดยผลการประเมินความพึงพอใจแต่ละรายวิชาต้องไม่ต่ำกว่า 3.51 จากคะแนนเต็ม 5	มีการประเมินความพึงพอใจของผู้เรียนที่มีต่อคุณภาพการจัดการเรียนการสอนและสิ่งสนับสนุนการเรียนรู้ทุกรายวิชา <b>หลักฐาน</b> (2.6.6.1) ผลการประเมินคุณภาพการจัดการเรียนการสอนทุกรายวิชาที่เปิดสอนในปีการศึกษา 2555
7	มีการพัฒนาหรือปรับปรุงการจัดการเรียนการสอน กลยุทธ์การสอน หรือการประเมินผลการเรียนรู้ ทุกรายวิชา ตามผลการประเมินรายวิชา	โปรแกรมวิชาฯ มีการประชุมเพื่อพัฒนาการจัดการเรียนการสอนประจำปี <b>หลักฐาน</b> (2.6.7.1) รายงานการประชุม เพื่อการประเมินผลการจัดการเรียนการสอนและแนวทางในการพัฒนา

เกณฑ์การประเมิน :

คะแนน 1	คะแนน 2	คะแนน 3	คะแนน 4	คะแนน 5
มีการดำเนินการ 1 ข้อ	มีการดำเนินการ 2 หรือ 3 ข้อ	มีการดำเนินการ 4 หรือ 5 ข้อ	มีการดำเนินการ 6 ข้อ	มีการดำเนินการ 7 ข้อ

การประเมินตนเอง : การบรรลุเป้าหมาย

เป้าหมาย	ผลการดำเนินการ	คะแนน	การบรรลุเป้าหมาย
มีการดำเนินการ 5 ข้อ	มีการดำเนินการ 7 ข้อ	5 คะแนน	<input checked="" type="checkbox"/> บรรลุ <input type="checkbox"/> ไม่บรรลุ

## การวิเคราะห์จุดแข็ง – จุดอ่อน

จุดแข็ง	แนวทางเสริม
โปรแกรมฯ มีระบบและกลไกการประกันคุณภาพการจัดการเรียนการสอนที่เน้นผู้เรียนเป็นสำคัญและมีนำผลการประเมินของนักศึกษามาพัฒนาการจัดการเรียนการสอนให้ดียิ่งขึ้น	ต้องปรับปรุงการจัดการเรียนการสอนที่ให้ผู้เรียนมีส่วนร่วมให้ทันสมัยตลอดเวลา

## วิธีปฏิบัติที่ดี/นวัตกรรม

มีแผนการจัดการที่ดี อันประกอบด้วย การวางแผน การปฏิบัติงาน และการติดตามประเมินผล

## รายการหลักฐานแสดง

หมายเลข	ข้อมูลอ้างอิง	หน่วยงานหรือแหล่งของข้อมูล
2.6.1.1	รายการประชุมเพื่อให้อาจารย์จัดการเรียนการสอนที่เน้นผู้เรียนเป็นสำคัญ	
2.6.1.2	มคอ.3 และ มคอ. 4 ทุกรายวิชาที่เปิดสอนในปีการศึกษา 2555	
2.6.2.1	มคอ.3 และ มคอ. 4 ทุกรายวิชาที่เปิดสอนในปีการศึกษา 2555	
2.6.3.1	มคอ. 4 รายวิชาเตรียมฝึกและฝึกประสบการณ์วิชาชีพการตลาด	
2.6.4.1	หนังสือเชิญวิทยากร อบรมเชิงปฏิบัติการเขียนแผนการตลาด	
2.6.4.2	หนังสือเชิญวิทยากร อบรมเชิงปฏิบัติการการใช้โปรแกรมคอมพิวเตอร์สำหรับการวิจัยการตลาด	
2.6.5.1	สรุปผลการวิจัยที่เกี่ยวข้องกับการตลาด	
2.6.6.1	ผลการประเมินคุณภาพการจัดการเรียนการสอนทุกรายวิชาที่เปิดสอนในปีการศึกษา 2555	
2.6.7.1	รายงานการประชุม เพื่อการประเมินผลการจัดการเรียนการสอนและแนวทางในการพัฒนา	

ตัวบ่งชี้ที่ 2.7 : ระบบและกลไกการพัฒนาสัมฤทธิ์ผลการเรียนตามคุณลักษณะของบัณฑิต (สกอ.)

ประเภทของตัวบ่งชี้ : กระบวนการ

การเก็บข้อมูล : ปีการศึกษา

เกณฑ์มาตรฐานทั่วไป :

ข้อ	เกณฑ์การดำเนินงาน	ผลการดำเนินงาน
1	มีการสำรวจคุณลักษณะของบัณฑิตที่พึงประสงค์ตามความต้องการของผู้ใช้บัณฑิตอย่างน้อยสำหรับทุกหลักสูตรระดับปริญญาตรี ทุกรอบระยะเวลาตามแผนกำหนดการศึกษาของหลักสูตร	มีการสำรวจคุณลักษณะของบัณฑิตที่พึงประสงค์ตามความต้องการของผู้ใช้บัณฑิตก่อนเสนอหลักสูตร หลักฐาน (2.7.1.1) สรุปผลสำรวจคุณลักษณะของบัณฑิตที่พึงประสงค์ตามความต้องการของผู้ใช้

		บัณฑิต
2	มีการนำผลจากข้อ 1 มาใช้ในการปรับปรุงหลักสูตร การจัดการเรียนการสอน การวัดผลการศึกษาและสัมฤทธิ์ผลทางการเรียนที่ส่งเสริมทักษะอาชีพและคุณลักษณะของบัณฑิตที่พึงประสงค์ ตามความต้องการของผู้ใช้บัณฑิต	มีการนำผลจากข้อ 1 มาใช้ในการปรับปรุงหลักสูตร การจัดการเรียนการสอน การวัดผลการศึกษา และสัมฤทธิ์ผลทางการเรียนที่ส่งเสริมทักษะอาชีพและคุณลักษณะของบัณฑิตที่พึงประสงค์ ตามความต้องการของผู้ใช้บัณฑิต <b>หลักฐาน</b> (2.7.2.1) มคอ.4 วิชาเตรียมฝึกและฝึกประสบการณ์วิชาชีพการตลาด
3	มีการส่งเสริมสนับสนุนทรัพยากรทั้งด้านบุคลากร เทคโนโลยีสารสนเทศ และงบประมาณที่เอื้อต่อการพัฒนาคุณลักษณะของบัณฑิต	มีการส่งเสริมสนับสนุนทรัพยากรทั้งด้านบุคลากร เทคโนโลยีสารสนเทศ และงบประมาณที่เอื้อต่อการพัฒนาคุณลักษณะของบัณฑิต <b>หลักฐาน</b> (2.7.3.1) ปฏิทินกิจกรรมโครงการของโปรแกรมวิชาการบริหารธุรกิจ (การตลาด) ประจำปีการศึกษา 2555
4	มีระบบและกลไกการส่งเสริมให้นักศึกษาระดับปริญญาตรีและบัณฑิตศึกษาเข้าร่วมกิจกรรมการประชุมวิชาการหรือนำเสนอผลงานทางวิชาการในที่ประชุมระหว่างสถาบัน หรือที่ประชุมระดับชาติหรือนานาชาติ	-
5	มีกิจกรรมเสริมสร้างคุณธรรมจริยธรรมให้แก่ศึกษาระดับปริญญาตรีและบัณฑิตศึกษาที่จัดโดยสถาบัน	โปรแกรมวิชาฯ จัดกิจกรรมเสริมสร้างคุณธรรมจริยธรรมให้แก่นักศึกษา <b>หลักฐาน</b> (2.7.5.1) โครงการค่ายคุณธรรม (2.7.5.2) โครงการตลาดเพื่อสังคม

เกณฑ์การประเมิน :

คะแนน 1	คะแนน 2	คะแนน 3	คะแนน 4	คะแนน 5
มีการดำเนินการ 1 ข้อ	มีการดำเนินการ 2 ข้อ	มีการดำเนินการ 3 ข้อ	มีการดำเนินการ 4 ข้อ	มีการดำเนินการ 5 ข้อ

การประเมินตนเอง : การบรรลุเป้าหมาย

เป้าหมาย	ผลการดำเนินการ	คะแนน	การบรรลุเป้าหมาย
มีการดำเนินการ 5 ข้อ	มีการดำเนินการ 4 ข้อ	4 คะแนน	<input type="checkbox"/> บรรลุ <input checked="" type="checkbox"/> ไม่บรรลุ

การวิเคราะห์จุดแข็ง – จุดอ่อน

จุดอ่อน	แนวทางแก้ไข
เนื่องจากโปรแกรมวิชา ฯ ไม่มีงบประมาณเพียงพอที่จะสนับสนุนนักศึกษาเข้าร่วมกิจกรรมการประชุมวิชาการหรือนำเสนอผลงานทางวิชาการในที่ประชุมระหว่างสถาบัน หรือที่ประชุมระดับชาติหรือนานาชาติ	โปรแกรมวิชาฯ ควรจัดกิจกรรมหาเงินสนับสนุนฯ

วิธีปฏิบัติที่ดี/นวัตกรรม

รายการหลักฐานแสดง

หมายเลข	ข้อมูลอ้างอิง	หน่วยงานหรือแหล่งของข้อมูล
2.7.1.1	สรุปผลสำรวจคุณลักษณะของบัณฑิตที่พึงประสงค์ตามความต้องการของผู้ใช้บัณฑิต	
2.7.2.1	มคอ.4 วิชาเตรียมฝึกและฝึกประสบการณ์วิชาชีพการตลาด	
2.7.3.1	ปฏิทินกิจกรรมโครงการของโปรแกรมวิชาการบริหารธุรกิจ (การตลาด) ประจำปีการศึกษา 2555	
2.7.5.1	โครงการค่ายคุณธรรม	
2.7.5.2	โครงการตลาดเพื่อสังคม	

ตัวบ่งชี้ที่ 2.8 : ระดับความสำเร็จของการเสริมสร้างคุณธรรมจริยธรรมที่จัดให้กับนักศึกษา (สกอ.)

ประเภทของตัวบ่งชี้ : ผลผลิต

การเก็บข้อมูล : ปีการศึกษา

เกณฑ์มาตรฐาน :

ข้อ	เกณฑ์การดำเนินงาน	ผลการดำเนินงาน
1	มีการกำหนดพฤติกรรมด้านคุณธรรมจริยธรรมสำหรับนักศึกษาที่ต้องการส่งเสริมไว้เป็นลายลักษณ์อักษร	มีการกำหนดพฤติกรรมด้านคุณธรรมจริยธรรมสำหรับนักศึกษาที่ต้องการส่งเสริมไว้เป็นลายลักษณ์อักษร <b>หลักฐาน</b> (2.8.1.1) รายงานการประชุมอาจารย์ และอาจารย์ที่ปรึกษาแต่ละหมู่เรียน เข้มงวดคุณธรรมและจริยธรรม
2	มีการถ่ายทอดหรือเผยแพร่พฤติกรรมด้านคุณธรรมจริยธรรมสำหรับนักศึกษาที่ต้องการส่งเสริมตามข้อ 1 ไปยังผู้บริหาร คณาจารย์	มีการถ่ายทอดหรือเผยแพร่พฤติกรรมด้านคุณธรรมจริยธรรมสำหรับนักศึกษาที่ต้องการส่งเสริมตามข้อ 1 ไปยังคณาจารย์ นักศึกษาและ

	นักศึกษาและผู้เกี่ยวข้องทราบอย่างทั่วถึงทั้งสถาบัน	ผู้เกี่ยวข้องทราบอย่างทั่วถึง <b>หลักฐาน</b> (2.8.2.1) เอกสารเผยแพร่ด้านคุณธรรมจริยธรรมสำหรับนักศึกษา แก่อาจารย์และนักศึกษา
3	มีโครงการหรือกิจกรรมส่งเสริมการพัฒนาพฤติกรรมด้านคุณธรรมจริยธรรมที่กำหนดในข้อ 1 โดยระบุตัวบ่งชี้และเป้าหมายวัดความสำเร็จ	มีโครงการหรือกิจกรรมส่งเสริมการพัฒนาพฤติกรรมด้านคุณธรรมจริยธรรมที่กำหนดในข้อ 1 โดยระบุตัวบ่งชี้และเป้าหมายวัดความสำเร็จ <b>หลักฐาน</b> (2.8.3.1) โครงการค่ายคุณธรรม ณ มหาวิทยาลัยมหามกุฏราชวิทยาลัย (2.8.3.2) โครงการตลาดเพื่อสังคม
4	มีการประเมินผลโครงการหรือกิจกรรมส่งเสริมคุณธรรมจริยธรรมของนักศึกษาตามตัวบ่งชี้และเป้าหมายที่กำหนดในข้อ 3 โดยมีผลการประเมินบรรลุเป้าหมายอย่างน้อยร้อยละ 90 ของตัวบ่งชี้	มีการประเมินผลโครงการหรือกิจกรรมส่งเสริมคุณธรรมจริยธรรมของนักศึกษาตามตัวบ่งชี้และเป้าหมายที่กำหนดในข้อ 3 <b>หลักฐาน</b> (2.8.4.1) รายงานการจัดโครงการค่ายคุณธรรม (2.8.4.2) รายงานการจัดโครงการตลาดเพื่อสังคม
5	มีนักศึกษาหรือกิจกรรมที่เกี่ยวกับนักศึกษาได้รับการยกย่องชมเชย ประกาศ เกียรติคุณด้านคุณธรรมจริยธรรม โดยหน่วยงานหรือองค์กรระดับชาติ	-

เกณฑ์การประเมิน :

คะแนน 1	คะแนน 2	คะแนน 3	คะแนน 4	คะแนน 5
มีการดำเนินการ 1 ข้อ	มีการดำเนินการ 2 ข้อ	มีการดำเนินการ 3 ข้อ	มีการดำเนินการ 4 ข้อ	มีการดำเนินการ 5 ข้อ

การประเมินตนเอง : การบรรลุเป้าหมาย

เป้าหมาย	ผลการดำเนินการ	คะแนน	การบรรลุเป้าหมาย
มีการดำเนินการ 5 ข้อ	มีการดำเนินการ 4 ข้อ	4 คะแนน	<input type="checkbox"/> บรรลุ <input checked="" type="checkbox"/> ไม่บรรลุ

การวิเคราะห์จุดแข็ง – จุดอ่อน

จุดอ่อน	แนวทางแก้ไข
ไม่มีนักศึกษาที่ได้รับการยกย่องชมเชย ประกาศ เกียรติคุณด้านคุณธรรมจริยธรรม โดยหน่วยงานหรือองค์กรระดับชาติ	กระตุ้น/สนับสนุนนักศึกษาที่ได้รับการยกย่องชมเชย ประกาศ เกียรติคุณด้านคุณธรรมจริยธรรม โดยหน่วยงานหรือองค์กรระดับชาติ

## วิธีปฏิบัติที่ดี/นวัตกรรม

-

### รายการหลักฐานแสดง

หมายเลข	ข้อมูลอ้างอิง	หน่วยงานหรือแหล่งของข้อมูล
2.8.1.1	รายงานการประชุมอาจารย์ และอาจารย์ที่ปรึกษาแต่ละหมู่เรียน เข้มงวด คุณธรรมและจริยธรรม	
2.8.2.1	เอกสารเผยแพร่ด้านคุณธรรมจริยธรรมสำหรับนักศึกษา แก่อาจารย์และ นักศึกษา	
2.8.3.1	โครงการค่ายคุณธรรม ณ มหาวิทยาลัยมหามกุฏราชวิทยาลัย	
2.8.3.2	โครงการตลาดเพื่อสังคม	
2.8.4.1	รายงานการจัดโครงการค่ายคุณธรรม	
2.8.4.2	รายงานการจัดโครงการตลาดเพื่อสังคม	



### องค์ประกอบที่ 3 กิจกรรมการพัฒนานักศึกษา

ตัวบ่งชี้ที่ 3.1 : ระบบและกลไกการให้คำปรึกษาและบริการด้านข้อมูลข่าวสาร  
 ประเภทของตัวบ่งชี้ : กระบวนการ  
 การเก็บข้อมูล : ปีการศึกษา  
 เกณฑ์มาตรฐาน :

ข้อ	เกณฑ์การดำเนินงาน	ผลการดำเนินงาน
1	มีการจัดบริการให้คำปรึกษาทางวิชาการและแนะแนวการใช้ชีวิตแก่นักศึกษา	โปรแกรมวิชาฯ มีฝ่ายวิชาการและมีอาจารย์รับผิดชอบให้คำปรึกษา ทั้งในด้านข้อมูลข่าวสารทั่วไป การเรียนการสอน การจัดกิจกรรมต่าง ๆ และแนวการใช้ชีวิต โดยมีการจัดตารางและ Office Hour ให้คำปรึกษาของอาจารย์ <b>หลักฐาน</b> (3.1.1.1) รายงานการประชุมเพื่อมอบหมายหน้าที่ (3.1.1.2) ตาราง Office Hour
2	มีการจัดบริการข้อมูลข่าวสารที่เป็นประโยชน์ต่อนักศึกษา	โปรแกรมวิชาฯ จัดให้บริการด้านข้อมูลข่าวสารที่เป็นประโยชน์กับนักศึกษาผ่านสื่อต่าง ๆ เช่น จัดทำบอร์ดประชาสัมพันธ์ เว็บไซต์ของคณะฯ โดยให้บริการด้านแหล่งทุนการศึกษา ทุนวิจัย หน่วยงานทางหน่วยงานรับนักศึกษาฝึกงาน การประกวดกิจกรรมนักศึกษา ฯลฯ <b>หลักฐาน</b> (3.1.2.1) บอร์ดแสดงรูปภาพกิจกรรม และสาระความรู้ด้านการตลาด (3.1.2.2) web site คณะวิทยาการจัดการ
3	มีการจัดกิจกรรมเพื่อพัฒนาประสบการณ์ทางวิชาการและวิชาชีพแก่นักศึกษา	โปรแกรมวิชาฯ มีการจัดกิจกรรมเพื่อพัฒนาประสบการณ์ทางวิชาการและวิชาชีพแก่นักศึกษา <b>หลักฐาน</b> (3.1.3.1) โครงการอบรมเชิงปฏิบัติการเขียนแผนการตลาด (3.1.3.2) โครงการอบรมเชิงปฏิบัติการคอมพิวเตอร์สำหรับวิจัยการตลาด (3.1.3.3) โครงการศึกษาดูงานนอกสถานที่
4	มีการจัดบริการข้อมูลข่าวสารที่เป็นประโยชน์ต่อศิษย์	โปรแกรมวิชาฯ มีการจัดบริการข้อมูลข่าวสาร

	เก่า	ที่เป็นประโยชน์ต่อศิษย์เก่าผ่านเว็บเพจ และ Facebook ของโปรแกรมวิชาฯ <b>หลักฐาน</b> (3.1.4.1) เว็บเพจโปรแกรมวิชาฯ (3.1.4.2) Facebook (ศิษย์เก่าการตลาด มหาวิทยาลัยราชภัฏนครปฐม)
5	มีการจัดกิจกรรมเพื่อพัฒนาความรู้และประสบการณ์ให้ศิษย์เก่า	<b>หลักฐาน</b> (3.1.5.1) ลายมือชื่อศิษย์เก่าที่เข้าร่วมโครงการอบรมเชิงปฏิบัติการคอมพิวเตอร์สำหรับวิจัยการตลาด
6	มีผลการประเมินคุณภาพของการให้บริการในข้อ 1 - 3 ทุกข้อไม่ต่ำกว่า 3.51 จากคะแนนเต็ม 5	<b>หลักฐาน</b> (3.1.6.1) ผลการประเมินความพึงพอใจของนักศึกษาด้านการจัดบริการให้คำปรึกษาทางวิชาการและแนะแนวการใช้ชีวิต (3.1.6.2) ผลการประเมินความพึงพอใจของนักศึกษาด้านการจัดบริการข้อมูลข่าวสารที่เป็นประโยชน์ (3.1.6.3) ผลการประเมินโครงการอบรมเชิงปฏิบัติการเขียนแผนการตลาด (3.1.6.4) ผลการประเมินโครงการพัฒนาบุคลิกภาพ (3.1.6.5) ผลการประเมินโครงการอบรมเชิงปฏิบัติการคอมพิวเตอร์สำหรับวิจัยการตลาด (3.1.6.6) ผลการประเมินโครงการศึกษาดูงานนอกสถานที่
7	มีการนำผลการประเมินคุณภาพของการให้บริการมาใช้เป็นข้อมูลในการพัฒนาการจัดบริการที่สนองความต้องการของนักศึกษา	(3.1.6.7) รายงานการประชุมสรุปผลการจัดโครงการ

เกณฑ์การประเมิน :

คะแนน 1	คะแนน 2	คะแนน 3	คะแนน 4	คะแนน 5
มีการดำเนินการ 1 ข้อ	มีการดำเนินการ 2 หรือ 3 ข้อ	มีการดำเนินการ 4 หรือ 5 ข้อ	มีการดำเนินการ 6 ข้อ	มีการดำเนินการ 7 ข้อ

การประเมินตนเอง : การบรรลุเป้าหมาย

เป้าหมาย	ผลการดำเนินการ	คะแนน	การบรรลุเป้าหมาย
มีการดำเนินการ 5 ข้อ	มีการดำเนินการ 7 ข้อ	5 คะแนน	<input checked="" type="checkbox"/> บรรลุ <input type="checkbox"/> ไม่บรรลุ

### การวิเคราะห์จุดแข็ง – จุดอ่อน

จุดแข็ง	แนวทางเสริม
มีการดำเนินกิจกรรมต่าง ๆ เช่นจัดบริการให้คำปรึกษาทางวิชาการและแนะแนวการใช้ชีวิตแก่นักศึกษา มีการจัดบริการข้อมูลข่าวสารที่เป็นประโยชน์ต่อนักศึกษา มีการจัดกิจกรรมเพื่อพัฒนาประสบการณ์ทางวิชาการและวิชาชีพแก่นักศึกษา มีการจัดบริการข้อมูลข่าวสารที่เป็นประโยชน์ต่อศิษย์เก่า มีการจัดกิจกรรมเพื่อพัฒนาความรู้และประสบการณ์ให้ศิษย์เก่า และมีผลการประเมินคุณภาพของการให้บริการในข้อ 1 - 3 ทุกข้อไม่ต่ำกว่า 3.51 จากคะแนนเต็ม 5 อย่างครบถ้วน	ควรมีการนำผลการประเมินคุณภาพของการให้บริการมาใช้เป็นข้อมูลในการพัฒนาการจัดบริการที่สนองความต้องการของนักศึกษา

### วิธีปฏิบัติที่ดี/นวัตกรรม

มีแผนการจัดการที่ดี อันประกอบด้วย การวางแผน การปฏิบัติงาน และการติดตามประเมินผล

### รายการหลักฐานแสดง

หมายเลข	ข้อมูลอ้างอิง	หน่วยงานหรือแหล่งของข้อมูล
3.1.1.1	รายงานการประชุมเพื่อมอบหมายหน้าที่	
3.1.1.2	ตาราง Office Hour	
3.1.2.1	บอร์ดแสดงรูปภาพกิจกรรม และสาระความรู้ด้านการตลาด	
3.1.2.2	web site คณะวิทยาการจัดการ	
3.1.3.1	โครงการอบรมเชิงปฏิบัติการเขียนแผนการตลาด	
3.1.3.2	โครงการพัฒนาบุคลิกภาพ	
3.1.3.3	โครงการอบรมเชิงปฏิบัติการคอมพิวเตอร์สำหรับวิจัยการตลาด	
3.1.3.4	โครงการศึกษาดูงานนอกสถานที่	
3.1.4.1	เว็บเพจโปรแกรมวิชาฯ	
3.1.4.2	Facebook (ศิษย์เก่าการตลาดมหาวิทยาลัยราชภัฏนครปฐม)	
3.1.5.1	ลายมือชื่อศิษย์เก่าที่เข้าร่วมโครงการอบรมเชิงปฏิบัติการคอมพิวเตอร์สำหรับวิจัยการตลาด	
3.1.6.1	ผลการประเมินความพึงพอใจของนักศึกษาด้านการจัดบริการให้คำปรึกษาทางวิชาการและแนะแนวการใช้ชีวิต	
3.1.6.2	ผลการประเมินความพึงพอใจของนักศึกษาด้านการจัดบริการข้อมูลข่าวสารที่เป็นประโยชน์	
3.1.6.3	ผลการประเมินโครงการอบรมเชิงปฏิบัติการเขียนแผนการตลาด	
3.1.6.4	ผลการประเมินโครงการอบรมเชิงปฏิบัติการคอมพิวเตอร์สำหรับวิจัยการตลาด	

3.1.6.5	ผลการประเมินโครงการศึกษาดูงานนอกสถานที่	
3.1.6.7	รายงานการประชุมสรุปผลการจัดโครงการ	

ตัวบ่งชี้ที่ 3.2 : ระบบและกลไกการส่งเสริมกิจกรรมนักศึกษา  
 ประเภทของตัวบ่งชี้ : กระบวนการ  
 การเก็บข้อมูล : ปีการศึกษา  
 เกณฑ์มาตรฐาน :

ข้อ	เกณฑ์การดำเนินงาน	ผลการดำเนินงาน
1	ส่วนงานจัดทำแผนการจัดกิจกรรมพัฒนานักศึกษาที่ส่งเสริมผลการเรียนรู้ตามกรอบมาตรฐานคุณวุฒิระดับอุดมศึกษาแห่งชาติทุกด้าน	โปรแกรมวิชา ฯ มีการจัดทำแนวทางส่งเสริมการจัดกิจกรรมที่สอดคล้องกับวิสัยทัศน์ของมหาวิทยาลัยและคณะ ตลอดจนคุณลักษณะบัณฑิตที่พึงประสงค์ตามกรอบมาตรฐานคุณวุฒิระดับอุดมศึกษา <b>หลักฐาน</b> (3.2.1.1) ปฏิทินกิจกรรมของคณะ (3.2.1.2) ปฏิทินกิจกรรมของโปรแกรมวิชา ฯ
2	มีกิจกรรมให้ความรู้และทักษะการประกันคุณภาพการศึกษาแก่นักศึกษา	มีกิจกรรมให้ความรู้และทักษะการประกันคุณภาพการศึกษาแก่นักศึกษา <b>หลักฐาน</b> (3.2.2.1) โครงการอบรมความรู้ด้านระบบงานประกันคุณภาพและสร้างเครือข่ายผู้นำนักศึกษา
3	มีการส่งเสริมให้นักศึกษานำความรู้ด้านการประกันคุณภาพไปใช้ในการจัดกิจกรรมที่ดำเนินการโดยนักศึกษาอย่างน้อย 5 ประเภทสำหรับระดับปริญญาตรี และอย่างน้อย 2 ประเภทสำหรับระดับบัณฑิตศึกษา จากกิจกรรมต่อไปนี้ - กิจกรรมวิชาการที่ส่งเสริมคุณลักษณะบัณฑิตที่พึงประสงค์  - กิจกรรมกีฬาหรือการส่งเสริมสุขภาพ  - กิจกรรมบำเพ็ญประโยชน์หรือรักษาสีแกวเดอล้อม - กิจกรรมเสริมสร้างคุณธรรมและจริยธรรม - กิจกรรมส่งเสริมศิลปะและวัฒนธรรม	โปรแกรมวิชาฯ สนับสนุนการจัดโครงการพัฒนานักศึกษา ครบทั้ง 5 ด้าน สอดคล้องกับการประกันคุณภาพ <b>หลักฐาน</b> (3.2.3.1) โครงการอบรมเชิงปฏิบัติการเขียนแผนการตลาด และโครงการอบรมเชิงปฏิบัติการคอมพิวเตอร์ การใช้โปรแกรมสำหรับงานวิจัยการตลาด (3.2.3.2) กิจกรรมแข่งขันกีฬาประเพณีไทย – จีน (3.2.3.3) โครงการตลาดเพื่อสังคม (3.2.3.4) โครงการค่ายคุณธรรม (3.2.3.5) โครงการล่องกระทงตามประเพณี
4	มีการสนับสนุนให้นักศึกษาสร้างเครือข่ายพัฒนาคุณภาพภายในสถาบันและระหว่างสถาบัน และมี	(3.2.4.1) โครงการอบรมความรู้ด้านระบบงานประกันคุณภาพและสร้างเครือข่ายผู้นำ

	กิจกรรมร่วมกัน	นักศึกษา
5	มีการประเมินความสำเร็จตามวัตถุประสงค์ของแผนการจัดกิจกรรมพัฒนานักศึกษา	ผลการประเมินการจัดกิจกรรม <b>หลักฐาน</b> (3.2.5.1) สรุปผลการประเมินการจัดกิจกรรมทุกโครงการ
6	มีการนำผลการประเมินไปปรับปรุงแผนหรือปรับปรุงการจัดกิจกรรมเพื่อพัฒนานักศึกษา	ผลการประเมินการจัดกิจกรรม <b>หลักฐาน</b> (3.2.6.1) สรุปผลการประเมินการจัดกิจกรรมทุกโครงการ

เกณฑ์การประเมิน :

คะแนน 1	คะแนน 2	คะแนน 3	คะแนน 4	คะแนน 5
มีการดำเนินการ 1 ข้อ	มีการดำเนินการ 2 ข้อ	มีการดำเนินการ 3 หรือ 4 ข้อ	มีการดำเนินการ 5 ข้อ	มีการดำเนินการ 6 ข้อ

การประเมินตนเอง : การบรรลุเป้าหมาย

เป้าหมาย	ผลการดำเนินการ	คะแนน	การบรรลุเป้าหมาย
มีการดำเนินการ 5 ข้อ	มีการดำเนินการ 6 ข้อ	5 คะแนน	<input checked="" type="checkbox"/> บรรลุ <input type="checkbox"/> ไม่บรรลุ

การวิเคราะห์จุดแข็ง – จุดอ่อน

จุดแข็ง	แนวทางเสริม
โปรแกรมวิชา ฯ สามารถให้นักศึกษานำความรู้ประกันคุณภาพ มาปฏิบัติกิจกรรมเอง ได้ครบทั้ง 5 ด้าน	ควรให้นักศึกษาเพิ่มโครงการในแต่ละด้านให้มากขึ้น

วิธีปฏิบัติที่ดี/นวัตกรรม

กำหนดให้เป็นกิจกรรมบังคับ

รายการหลักฐานแสดง

หมายเลข	ข้อมูลอ้างอิง	หน่วยงานหรือแหล่งของข้อมูล
3.2.1.1	ปฏิทินกิจกรรมของคณะ	
3.2.1.2	ปฏิทินกิจกรรมของโปรแกรมวิชา ฯ	
3.2.2.1	โครงการอบรมความรู้ด้านระบบงานประกันคุณภาพและสร้างเครือข่ายผู้นำนักศึกษา	
3.2.3.1	โครงการอบรมเชิงปฏิบัติการเขียนแผนการตลาด และโครงการอบรมเชิงปฏิบัติการคอมพิวเตอร์ การใช้โปรแกรมสำหรับงานวิจัยการตลาด	
3.2.3.2	กิจกรรมแข่งขันกีฬาประเพณีไทย – จีน	
3.2.3.3	โครงการตลาดเพื่อสังคม	
3.2.3.4	โครงการค่ายคุณธรรม	

3.2.3.5	โครงการลดยกกระทงตามประเพณี	
3.2.4.1	โครงการอบรมความรู้ด้านระบบงานประกันคุณภาพและสร้างเครือข่าย ผู้นำนักศึกษา	
3.2.5.1	สรุปผลการประเมินการจัดกิจกรรมทุกโครงการ	
3.2.6.1	สรุปผลการประเมินการจัดกิจกรรมทุกโครงการ	

## องค์ประกอบที่ 4 การวิจัย

ตัวบ่งชี้ที่ 4.1	:	ระบบและกลไกการพัฒนางานวิจัยหรืองานสร้างสรรค์
ประเภทของตัวบ่งชี้	:	กระบวนการ
การเก็บข้อมูล	:	ปีการศึกษา
เกณฑ์มาตรฐานทั่วไป	:	

ข้อ	เกณฑ์การดำเนินงาน	ผลการดำเนินงาน
1	มีระบบและกลไกบริหารงานวิจัยหรืองานสร้างสรรค์ เพื่อให้บรรลุเป้าหมายตามแผนด้านการวิจัยของสถาบัน และดำเนินการตามระบบที่กำหนด	โปรแกรมวิชาฯ มีหัวหน้างานวิชาการและวิจัยประสานงานกับหน่วยวิจัยของคณะฯ และมหาวิทยาลัย <b>หลักฐาน</b> (4.1.1.1) โครงสร้างการบริหารงาน (4.1.1.2) คู่มือวิจัยของหน่วยวิจัยคณะวิทยาการจัดการ (4.1.1.3) คู่มือวิจัยของสถาบันวิจัยและพัฒนา
2	มีการบูรณาการกระบวนการวิจัยหรืองานสร้างสรรค์กับการจัดการเรียนการสอน	คณาจารย์นำงานวิจัยมาใช้ในการบูรณาการการเรียนการสอนในรายวิชาที่เกี่ยวข้องกับวิจัย <b>หลักฐาน</b> (4.1.2.1) สรุปผลการวิจัยที่เกี่ยวข้องกับการตลาด (4.1.2.2) มคอ. 3 รายวิชาการวิจัยการตลาด
3	มีการพัฒนาศักยภาพด้านการวิจัยหรืองานสร้างสรรค์และให้ความรู้ด้านจรรยาบรรณการวิจัยแก่อาจารย์ประจำและนักวิจัยประจำ	- โปรแกรมวิชาฯ มีหัวหน้างานวิชาการและวิจัยประสานงานกับสถาบันวิจัยและพัฒนา เพื่อการพัฒนาศักยภาพด้านการวิจัยหรืองานสร้างสรรค์และให้ความรู้ด้านจรรยาบรรณการวิจัยแก่อาจารย์ประจำและนักวิจัยประจำ <b>หลักฐาน</b> (4.1.3.1) คู่มือจรรยาบรรณนักวิจัย
4	มีการจัดสรรงบประมาณของสถาบัน เพื่อเป็นทุนวิจัยหรืองานสร้างสรรค์	- โปรแกรมวิชาฯ ได้รับการสนับสนุนทุนวิจัยจากสถาบันวิจัยของมหาวิทยาลัย
5	มีการสนับสนุนพันธกิจด้านการวิจัยหรืองานสร้างสรรค์ตามอัตลักษณ์ของสถาบันอย่างน้อยในประเด็นต่อไปนี้ - ห้องปฏิบัติการวิจัยฯ หรือหน่วยวิจัยฯ หรือศูนย์เครื่องมือ หรือศูนย์ให้คำปรึกษาและสนับสนุนการวิจัยฯ - ห้องสมุดหรือแหล่งค้นคว้าข้อมูลสนับสนุนการวิจัยฯ	- โปรแกรมวิชาฯ ได้รับการสนับสนุนพันธกิจด้านการวิจัย โดยใช้หน่วยงานวิจัยของคณะวิทยาการจัดการและสถาบันวิจัยของมหาวิทยาลัยที่ให้คำปรึกษาและสนับสนุนด้านงานวิจัย มีห้องสมุด ระบบสารสนเทศ และมีการเข้าร่วมประชุมวิชาการกับมหาวิทยาลัย

	- สิ่งอำนวยความสะดวกหรือการรักษาความปลอดภัยในการวิจัยฯ เช่น ระบบเทคโนโลยีสารสนเทศ ระบบรักษาความปลอดภัยในห้องปฏิบัติการวิจัย - กิจกรรมวิชาการที่ส่งเสริมงานวิจัยฯ เช่น การจัดประชุมวิชาการ การจัดแสดงงานสร้างสรรค์ การจัดให้มีศาสตราจารย์อาคันตุกะหรือศาสตราจารย์รับเชิญ (visiting professor)	
6	มีการติดตามและประเมินผลการสนับสนุนในข้อ 4 และข้อ 5 อย่างครบถ้วนทุกประเด็น	
7	มีการนำผลการประเมินไปปรับปรุงการสนับสนุนพันธกิจด้านการวิจัยหรืองานสร้างสรรค์ของสถาบัน	
8	มีระบบและกลไกเพื่อสร้างงานวิจัยหรืองานสร้างสรรค์บนพื้นฐานภูมิปัญญาท้องถิ่นหรือจากสภาพปัญหาของสังคม เพื่อตอบสนองความต้องการของท้องถิ่นและสังคมและดำเนินการตามระบบที่กำหนด	

เกณฑ์การประเมิน :

คะแนน 1	คะแนน 2	คะแนน 3	คะแนน 4	คะแนน 5
มีการดำเนินการ 1 ข้อ	มีการดำเนินการ 2 หรือ 3 ข้อ	มีการดำเนินการ 4 หรือ 5 ข้อ	มีการดำเนินการ 6 หรือ 7 ข้อ	มีการดำเนินการครบ 7 ข้อ

การประเมินตนเอง : การบรรลุเป้าหมาย

เป้าหมาย	ผลการดำเนินการ	คะแนน	การบรรลุเป้าหมาย
มีการดำเนินการ 6 ข้อ	มีการดำเนินการ 5 ข้อ	3 คะแนน	<input type="checkbox"/> บรรลุ <input checked="" type="checkbox"/> ไม่บรรลุ



## การวิเคราะห์จุดแข็ง – จุดอ่อน

จุดอ่อน	แนวทางแก้ไข
เนื่องจาก โปรแกรมวิชา ฯ ไม่สามารถจัดหางบประมาณสนับสนุนการวิจัย ให้กับคณาจารย์	มหาวิทยาลัยควรจัดงบประมาณสนับสนุนการวิจัยให้กับโปรแกรมฯ มีการสนับสนุนพันธกิจด้านการวิจัยหรืองานสร้างสรรค์ตามอัตลักษณ์ของสถาบัน มีการติดตามและประเมินผลการสนับสนุน มีการนำผลการประเมินไปปรับปรุงการสนับสนุนพันธกิจด้านการวิจัยหรืองานสร้างสรรค์ของสถาบัน มีระบบและกลไกเพื่อสร้างงานวิจัยหรืองานสร้างสรรค์บนพื้นฐานภูมิปัญญาท้องถิ่นหรือจากสภาพปัญหาของสังคม เพื่อตอบสนองความต้องการของท้องถิ่นและสังคม และดำเนินการตามระบบที่กำหนด

## วิธีปฏิบัติที่ดี/นวัตกรรม

-

## รายการหลักฐานแสดง

หมายเลข	ข้อมูลอ้างอิง	หน่วยงานหรือแหล่งของข้อมูล
4.1.1.1	โครงสร้างการบริหารงาน	
4.1.1.2	คู่มือวิจัยของหน่วยวิจัยคณะวิทยาการจัดการ	
4.1.1.3	คู่มือวิจัยของสถาบันวิจัยและพัฒนา	
4.1.2.1	สรุปผลการวิจัยที่เกี่ยวข้องกับการตลาด	
4.1.2.2	มคอ. 3 รายวิชาการวิจัยการตลาด	
4.1.3.1	คู่มือจรรยาบรรณนักวิจัย	

ตัวบ่งชี้ที่ 4.2 : ระบบและกลไกการจัดการความรู้จากงานวิจัยหรืองานสร้างสรรค์  
ประเภทของตัวบ่งชี้ : กระบวนการ  
การเก็บข้อมูล : ปีการศึกษา  
เกณฑ์มาตรฐานทั่วไป :

ข้อ	เกณฑ์การดำเนินงาน	ผลการดำเนินงาน
1	มีระบบและกลไกสนับสนุนการเผยแพร่ผลงานวิจัยหรืองานสร้างสรรค์ในการประชุมวิชาการหรือการตีพิมพ์ในวารสารระดับชาติหรือนานาชาติ และมีการเผยแพร่ผลงานวิจัยหรืองานสร้างสรรค์ในการประชุมวิชาการหรือการตีพิมพ์ในวารสารระดับชาติหรือนานาชาติ	โปรแกรมวิชาฯ ได้รับการสนับสนุนจากสถาบันวิจัยและพัฒนาในการเผยแพร่ผลงานวิจัยหรืองานสร้างสรรค์ในการประชุมวิชาการ โดยมหาวิทยาลัยมีระบบและกลไกสนับสนุนการเผยแพร่ผลงานวิจัยหรืองานสร้างสรรค์ในการประชุมวิชาการหรือการตีพิมพ์ในวารสารระดับชาติหรือนานาชาติ และมีการเผยแพร่ผลงานวิจัยหรืองานสร้างสรรค์ในการประชุมวิชาการหรือการตีพิมพ์ในวารสารระดับชาติหรือนานาชาติ สอดคล้องกับสถาบันวิจัยของมหาวิทยาลัย <b>หลักฐาน</b> (4.2.1.1) คู่มือการบริหารงานวิจัย คณะวิทยาการจัดการ
2	มีระบบและกลไกการรวบรวม คัดสรร วิเคราะห์และสังเคราะห์ความรู้จากงานวิจัยหรืองานสร้างสรรค์ เพื่อให้เป็นองค์ความรู้ที่คนทั่วไปเข้าใจได้ และดำเนินการตามระบบที่กำหนด	โปรแกรมวิชาฯ ได้รับการสนับสนุนระบบและกลไกการรวบรวม คัดสรร วิเคราะห์และสังเคราะห์ความรู้จากงานวิจัยหรืองานสร้างสรรค์ เพื่อให้เป็นองค์ความรู้ที่คนทั่วไปเข้าใจได้ และดำเนินการตามระบบที่กำหนด <b>หลักฐาน</b> (4.2.2.1) คู่มือการบริหารงานวิจัย คณะวิทยาการจัดการ
3	มีการประชาสัมพันธ์และเผยแพร่องค์ความรู้จากงานวิจัยหรืองานสร้างสรรค์ที่ได้จากข้อ 2 สู่นักเรียนและผู้เกี่ยวข้อง	โปรแกรมวิชาฯ มีการประชาสัมพันธ์และเผยแพร่งานวิจัยผ่านทางเว็บไซต์คณะวิทยาการจัดการ (4.2.3.1) เว็บไซต์คณะวิทยาการ
4	มีการนำผลงานงานวิจัยหรืองานสร้างสรรค์ไปใช้ให้เกิดประโยชน์ และมีการรับรองการใช้ประโยชน์จริงจากหน่วยงานภายนอกหรือชุมชน	
5	มีระบบและกลไกเพื่อช่วยในการคุ้มครองสิทธิของงานวิจัยหรืองานสร้างสรรค์ที่นำไปใช้ประโยชน์ และดำเนินการตามระบบที่กำหนด	โปรแกรมวิชาฯ มีระบบและกลไกเพื่อช่วยในการคุ้มครองสิทธิของงานวิจัย (4.2.5.1) คู่มือระบบบริหารจัดการงานวิจัย คณะวิทยาการจัดการ

เกณฑ์การประเมิน :

คะแนน 1	คะแนน 2	คะแนน 3	คะแนน 4	คะแนน 5
มีการดำเนินการ 1 ข้อ	มีการดำเนินการ 2 ข้อ	มีการดำเนินการ 3 ข้อ	มีการดำเนินการ 4 ข้อ	มีการดำเนินการ 5 ข้อ

การประเมินตนเอง : การบรรลุเป้าหมาย

เป้าหมาย	ผลการดำเนินการ	คะแนน	การบรรลุเป้าหมาย
มีการดำเนินการ 5 ข้อ	มีการดำเนินการ 4 ข้อ	4 คะแนน	<input type="checkbox"/> บรรลุ <input checked="" type="checkbox"/> ไม่บรรลุ

การวิเคราะห์จุดแข็ง – จุดอ่อน

จุดอ่อน	แนวทางแก้ไข
เนื่องจากเป็นงานระดับมหาวิทยาลัย โปรแกรมวิชา ฯ ไม่สามารถจัดหาทรัพยากรมาใช้ในการดำเนินงานต่าง ๆ ได้	-

วิธีปฏิบัติที่ดี/นวัตกรรม

รายการหลักฐานแสดง

หมายเลข	ข้อมูลอ้างอิง	หน่วยงานหรือแหล่งของข้อมูล
4.2.1.1	คู่มือการบริหารงานวิจัย คณะวิทยาการจัดการ	
4.2.2.1	คู่มือการบริหารงานวิจัย คณะวิทยาการจัดการ	
4.2.3.1	เว็บเพจคณะวิทยาการจัดการ	
4.2.5.1	คู่มือระบบบริหารจัดการงานวิจัย คณะวิทยาการจัดการ	

ตัวบ่งชี้ที่ 4.3 : เงินสนับสนุนงานวิจัยหรืองานสร้างสรรค์ต่อจำนวนอาจารย์ประจำและนักวิจัยประจำ

ชนิดของตัวบ่งชี้ : ปัจจัยนำเข้า

การเก็บข้อมูล : ปีงบประมาณ

เกณฑ์การประเมิน : โดยการแปลงจำนวนเงินต่อจำนวนอาจารย์ประจำและนักวิจัยประจำเป็นคะแนนระหว่าง 0 - 5

เกณฑ์ประเมินเฉพาะสถาบันกลุ่ม ข และ ค2 จำแนกเป็น 3 กลุ่มสาขาวิชา

กลุ่มสาขาวิชาวิทยาศาสตร์และเทคโนโลยี

จำนวนเงินสนับสนุนงานวิจัยหรืองานสร้างสรรค์จากภายในและภายนอกสถาบันที่กำหนดให้เป็นคะแนนเต็ม 5 = 60,000 บาทขึ้นไปต่อคน

กลุ่มสาขาวิชาวิทยาศาสตร์สุขภาพ

จำนวนเงินสนับสนุนงานวิจัยหรืองานสร้างสรรค์จากภายในและภายนอก  
สถาบันที่กำหนดให้เป็นคะแนนเต็ม 5 = 50,000 บาทขึ้นไปต่อคน

**กลุ่มสาขาวิชามนุษยศาสตร์และสังคมศาสตร์**

จำนวนเงินสนับสนุนงานวิจัยหรืองานสร้างสรรค์จากภายในและภายนอกสถาบันที่  
กำหนดให้เป็นคะแนนเต็ม 5 = 25,000 บาทขึ้นไปต่อคน

**สูตรการคำนวณ :**

1. คำนวณจำนวนเงินสนับสนุนงานวิจัยหรืองานสร้างสรรค์จากภายในและภายนอกสถาบันต่อ  
จำนวนอาจารย์ประจำและนักวิจัยประจำ

$$\text{จำนวนเงินสนับสนุนงานวิจัย} = \frac{\text{จำนวนเงินสนับสนุนงานวิจัยจากภายในและภายนอก}}{\text{จำนวนอาจารย์ประจำและนักวิจัยประจำ}}$$

2. แปลงจำนวนเงินที่คำนวณได้ในข้อ 1 เทียบกับคะแนนเต็ม 5

$$\text{คะแนนที่ได้} = \frac{\text{จำนวนเงินสนับสนุนงานวิจัยจากภายในและภายนอก} \times 5}{\text{จำนวนเงินสนับสนุนงานวิจัยที่กำหนดให้เป็นคะแนนเต็ม 5}}$$

**สรุปคะแนนที่ได้ในระดับคณะวิชาและระดับสถาบัน**

1. คะแนนที่ได้ในระดับคณะวิชา = ค่าเฉลี่ยของคะแนนที่ได้ของทุกกลุ่มสาขาวิชาในคณะวิชา
2. คะแนนที่ได้ในระดับสถาบัน = ค่าเฉลี่ยของคะแนนที่ได้ของทุกคณะวิชาในสถาบัน

ข้อ	เกณฑ์การดำเนินงาน	ผลการดำเนินงาน
1	จำนวนเงินต่อจำนวนอาจารย์ประจำ และนักวิจัยประจำ	จำนวนเงินสนับสนุนงานวิจัยจากภายใน - บาท จำนวนเงินสนับสนุนงานวิจัยจากภายนอก 130,890 บาท รวมจำนวนเงินสนับสนุนทั้งหมด 130,890 บาท จำนวนอาจารย์ประจำและนักวิจัยประจำ 5 คน จำนวนเงินสนับสนุนงานวิจัยต่ออาจารย์ประจำ 26,178 บาท คะแนนที่ได้ 5 คะแนน <b>หมายเหตุ</b> ให้จำแนกในระดับโปรแกรมวิชา

**การประเมินตนเอง : การบรรลุเป้าหมาย**

เป้าหมาย	ผลการดำเนินการ	คะแนน	การบรรลุเป้าหมาย
15,000 บาท	26,178 บาท	5 คะแนน	<input type="checkbox"/> บรรลุ <input checked="" type="checkbox"/> ไม่บรรลุ

**การวิเคราะห์จุดแข็ง – จุดอ่อน**

จุดแข็ง	แนวทางเสริม
อาจารย์ประจำโปรแกรมฯ พยายามหาทุนสนับสนุน ตลอดเวลา	-

## วิธีปฏิบัติที่ดี/นวัตกรรม

- มีความพยายามในการหาทุนสนับสนุน

### รายการหลักฐานแสดง

หมายเลข	ข้อมูลอ้างอิง	หน่วยงานหรือแหล่งของข้อมูล
4.3.1	ยุทธศาสตร์เศรษฐกิจสร้างสรรค์บนฐานทุนชุมชนแบบมีส่วนร่วมในการพัฒนาอุตสาหกรรมปลาสวยงามของไทย	สำนักงานคณะกรรมการวิจัยแห่งชาติ

## องค์ประกอบที่ 5 การบริการทางวิชาการแก่สังคม

การเก็บข้อมูล : ปีการศึกษา

เกณฑ์มาตรฐาน :

ข้อ	เกณฑ์การดำเนินงาน	ผลการดำเนินงาน
1	มีระบบและกลไกการบริการทางวิชาการแก่สังคม และดำเนินการตามระบบที่กำหนด	<p>โปรแกรมวิชา ฯ ได้รับการสนับสนุนในการบริการวิชาการของคณะฯ โดยคณะฯมีระบบและกลไกการบริการทางวิชาการแก่สังคม และดำเนินการตามระบบที่กำหนด</p> <p><b>หลักฐาน</b> (5.1.1.1) คู่มือบริการวิชาการของคณะวิทยาการจัดการ</p>
2	มีการบูรณาการงานบริการทางวิชาการแก่สังคมกับการเรียนการสอน	<p>โปรแกรมวิชา ฯ มีการบูรณาการงานบริการทางวิชาการแก่สังคมกับการเรียนการสอน</p> <p><b>หลักฐาน</b> (5.1.2.1) มคอ. 4 และ 6 ในรายวิชาเตรียมฝึกประสบการณ์วิชาชีพ (5.1.2.2) โครงการความร่วมมือกับบริษัทสยามแม็คโคร จำกัด เพื่อพัฒนาร้านค้าปลีก</p>
3	มีการบูรณาการงานบริการทางวิชาการแก่สังคมกับการวิจัย	<p>โปรแกรมวิชาฯ มีการบูรณาการงานบริการทางวิชาการแก่สังคมกับการวิจัย โปรแกรมฯ ให้นักศึกษานำผลการวิจัยไปสัมมนาเพื่อหาแนวทางพัฒนาการตลาดกับผู้ประกอบการ เพื่อเตรียมการเข้าสู่ AEC</p> <p><b>หลักฐาน</b> (5.1.3.1) รายงานการวิจัยและสัมมนา เรื่อง ส่วนประสมการตลาดเพื่อเตรียมการเข้าสู่ประชาคมเศรษฐกิจอาเซียนของสมาชิกกลุ่มหัตถกรรมตุ๊กตาราชบุรี จ.ราชบุรี (5.1.3.2) รายงานการวิจัยและสัมมนา เรื่อง ส่วนประสมการตลาดอาหารโต๊ะจีนของผู้ผลิตอาหารโต๊ะจีน ที่ผ่านมาตรฐานสาธารณสุขในจ.นครปฐม เพื่อการพัฒนาเข้าสู่ระบบมาตรฐานฮาลาล (5.1.3.3) รายงานการวิจัย เรื่อง ยุทธศาสตร์เศรษฐกิจสร้างสรรค์บนฐานชุมชนแบบมีส่วนร่วมในการพัฒนาอุตสาหกรรมปลาสดของไทย</p>
4	มีการประเมินผลความสำเร็จของการบูรณาการ	โปรแกรมวิชาฯ มีการประเมินผลความสำเร็จของ

	งานบริการทางวิชาการแก่สังคมกับการเรียนการสอนและการวิจัย	การบูรณาการงานบริการทางวิชาการแก่สังคมกับการเรียนการสอนและการวิจัย <b>หลักฐาน</b> (5.1.4.1) สรุปผลการประเมินความสำเร็จของการบูรณาการงานบริการทางวิชาการแก่สังคมกับการเรียนการสอนและการวิจัย
5	มีการนำผลการประเมินไปปรับปรุงการบูรณาการงานบริการทางวิชาการแก่สังคมกับการเรียนการสอนและการวิจัย	-

เกณฑ์การประเมิน :

คะแนน 1	คะแนน 2	คะแนน 3	คะแนน 4	คะแนน 5
มีการดำเนินการ 1 ข้อ	มีการดำเนินการ 2 ข้อ	มีการดำเนินการ 3 ข้อ	มีการดำเนินการ 4 ข้อ	มีการดำเนินการ 5 ข้อ

การประเมินตนเอง : การบรรลุเป้าหมาย

เป้าหมาย	ผลการดำเนินการ	คะแนน	การบรรลุเป้าหมาย
มีการดำเนินการ 5 ข้อ	มีการดำเนินการ 4 ข้อ	4 คะแนน	<input type="checkbox"/> บรรลุ <input checked="" type="checkbox"/> ไม่บรรลุ

การวิเคราะห์จุดแข็ง – จุดอ่อน

จุดอ่อน	แนวทางแก้ไข
โปรแกรมฯ ไม่มีการนำผลการประเมินไปปรับปรุงการบูรณาการงานบริการทางวิชาการแก่สังคมกับการเรียนการสอนและการวิจัย	โปรแกรมฯ ควรนำผลการประเมินไปปรับปรุงการบูรณาการงานบริการทางวิชาการแก่สังคมกับการเรียนการสอนและการวิจัย

วิธีปฏิบัติที่ดี/นวัตกรรม

รายการหลักฐานแสดง

หมายเลข	ข้อมูลอ้างอิง	หน่วยงานหรือแหล่งของข้อมูล
5.1.1.1	คู่มือบริการวิชาการของคณะวิทยาการจัดการ	
5.1.2.1	มคอ. 4 และ 6 ในรายวิชาเตรียมฝึกประสบการณ์วิชาชีพ	
5.1.2.2	โครงการความร่วมมือกับบริษัทสยามแม็คโคร จำกัด เพื่อพัฒนาร้านค้าปลีก	
5.1.3.1	รายงานการวิจัยและสัมมนา เรื่อง ส่วนประสมการตลาดเพื่อเตรียมการเข้าสู่ประชาคมเศรษฐกิจอาเซียนของสมาชิกกลุ่มหัตถกรรมตุ๊กตาราชบุรี จ.ราชบุรี	
5.1.3.2	รายงานการวิจัยและสัมมนา เรื่อง ส่วนประสมการตลาดอาหารโต๊ะจีนของผู้ผลิตอาหารโต๊ะจีน ที่ผ่านมาตรฐานสาธารณสุขในจ.นครปฐม เพื่อ	

5.1.3.3	การพัฒนาเข้าสู่ระบบมาตรฐานสากล รายงานการวิจัย เรื่อง ยุทธศาสตร์เศรษฐกิจสร้างสรรค์บนฐานชุมชนแบบมีส่วนร่วม ในการพัฒนาอุตสาหกรรมปลาสดของประเทศไทย	
5.1.4.1	สรุปผลการประเมินความสำเร็จของการบูรณาการงานบริการทางวิชาการ แก่สังคมกับการเรียนการสอนและการวิจัย	

ตัวบ่งชี้ที่ 5.2 : กระบวนการบริการทางวิชาการให้เกิดประโยชน์ต่อสังคม

ประเภทของตัวบ่งชี้ : กระบวนการ

การเก็บข้อมูล : ปีการศึกษา

เกณฑ์มาตรฐาน :

ข้อ	เกณฑ์การดำเนินงาน	ผลการดำเนินงาน
1	มีการสำรวจความต้องการของชุมชน หรือภาครัฐ หรือภาคเอกชน หรือหน่วยงานวิชาชีพเพื่อประกอบการกำหนดทิศทางและการจัดทำแผนการบริการทางวิชาการตามจุดเน้นของสถาบัน	โปรแกรมวิชาฯ ทราบความต้องการการพัฒนาของร้านค้าปลีก จึงร่วมมือกับบริษัทสยามแม่โคโร จำกัด (มหาชน) เพื่อทำแผนการบริการทางวิชาการ <b>หลักฐาน</b> (5.2.1.1) โครงการความร่วมมือกับบริษัทสยามแม่โคโร จำกัด เพื่อพัฒนาร้านค้าปลีก
2	มีความร่วมมือด้านบริการทางวิชาการเพื่อการเรียนรู้และเสริมสร้างความเข้มแข็งของชุมชน หรือภาคเอกชน หรือภาครัฐ หรือหน่วยงานวิชาชีพ	โปรแกรมวิชาฯ มีความร่วมมือด้านบริการทางวิชาการเพื่อการเรียนรู้และเสริมสร้างความเข้มแข็งของชุมชน <b>หลักฐาน</b> (5.2.2.1) โครงการความร่วมมือกับบริษัทสยามแม่โคโร จำกัด เพื่อพัฒนาร้านค้าปลีก
3	มีการประเมินประโยชน์หรือผลกระทบของการให้บริการทางวิชาการต่อสังคม	ประเมินประโยชน์หรือผลกระทบของการให้บริการทางวิชาการต่อสังคม <b>หลักฐาน</b> (5.2.3.1) โครงการความร่วมมือกับบริษัทสยามแม่โคโร จำกัด เพื่อพัฒนาร้านค้าปลีก
4	มีการนำผลการประเมินในข้อ 3 ไปพัฒนาระบบและกลไก หรือกิจกรรมการให้บริการทางวิชาการ	นำผลการประเมินในข้อ 3 ไปพัฒนาระบบและกลไก หรือกิจกรรมการให้บริการทางวิชาการ <b>หลักฐาน</b> (5.2.4.1) รายงานการประชุม เพื่อพัฒนากิจกรรมการให้บริการทางวิชาการ
5	มีการพัฒนาความรู้ที่ได้จากการให้บริการทางวิชาการ และถ่ายทอดความรู้สู่บุคลากรภายในสถาบันและเผยแพร่สู่สาธารณชน	-



เกณฑ์การประเมิน :

คะแนน 1	คะแนน 2	คะแนน 3	คะแนน 4	คะแนน 5
มีการดำเนินการ 1 ข้อ	มีการดำเนินการ 2 ข้อ	มีการดำเนินการ 3 ข้อ	มีการดำเนินการ 4 ข้อ	มีการดำเนินการ 5 ข้อ

การประเมินตนเอง : การบรรลุเป้าหมาย

เป้าหมาย	ผลการดำเนินการ	คะแนน	การบรรลุเป้าหมาย
มีการดำเนินการ 5 ข้อ	มีการดำเนินการ 4 ข้อ	4 คะแนน	<input type="checkbox"/> บรรลุ <input checked="" type="checkbox"/> ไม่บรรลุ

การวิเคราะห์จุดแข็ง – จุดอ่อน

จุดอ่อน	แนวทางแก้ไข
โปรแกรมฯ ยังไม่มีการพัฒนาความรู้ที่ได้จากการให้บริการทางวิชาการและถ่ายทอดความรู้สู่บุคลากรภายในสถาบันและเผยแพร่สู่สาธารณชน	โปรแกรมฯ ควรพัฒนาความรู้ที่ได้จากการให้บริการทางวิชาการและถ่ายทอดความรู้สู่บุคลากรภายในสถาบันและเผยแพร่สู่สาธารณชน

วิธีปฏิบัติที่ดี/นวัตกรรม

-

รายการหลักฐานแสดง

หมายเลข	ข้อมูลอ้างอิง	หน่วยงานหรือแหล่งของข้อมูล
5.2.1.1	โครงการความร่วมมือกับบริษัทสยามแม็คโคร จำกัด เพื่อพัฒนาร้านค้าปลีก	
5.2.2.1	โครงการความร่วมมือกับบริษัทสยามแม็คโคร จำกัด เพื่อพัฒนาร้านค้าปลีก	
5.2.3.1	โครงการความร่วมมือกับบริษัทสยามแม็คโคร จำกัด เพื่อพัฒนาร้านค้าปลีก	
5.2.4.1	รายงานการประชุม เพื่อพัฒนากิจกรรมการให้บริการทางวิชาการ	

## องค์ประกอบที่ 6 การทำนุบำรุงศิลปะและวัฒนธรรม

ตัวบ่งชี้ที่ 6.1	:	ระบบและกลไกการทำนุบำรุงศิลปะและวัฒนธรรม
ประเภทของตัวบ่งชี้	:	กระบวนการ
การเก็บข้อมูล	:	ปีการศึกษา
เกณฑ์มาตรฐาน	:	

ข้อ	เกณฑ์การดำเนินงาน	ผลการดำเนินงาน
1	มีระบบและกลไกการทำนุบำรุงศิลปะและวัฒนธรรม และดำเนินการตามระบบที่กำหนด	โปรแกรมฯ ร่วมกับคณะฯ ในการสร้างระบบ และกลไกการทำนุบำรุงศิลปะและวัฒนธรรม และดำเนินการตามระบบที่กำหนด <b>หลักฐาน</b> (6.1.1.1) ระบบและกลไกการทำนุบำรุงศิลปะ และวัฒนธรรมของคณะฯ
2	มีการบูรณาการงานด้านทำนุบำรุงศิลปะและ วัฒนธรรมกับการจัดการเรียนการสอนและกิจกรรม นักศึกษา	โปรแกรมฯ มีการบูรณาการงานด้านทำนุบำรุง ศิลปะและวัฒนธรรมกับการจัดการเรียนการ สอนและกิจกรรมนักศึกษา <b>หลักฐาน</b> (6.1.2.1) โครงการค่ายคุณธรรม
3	มีการเผยแพร่กิจกรรมหรือการบริการด้านทำนุบำรุง ศิลปะและวัฒนธรรมต่อสาธารณชน	โปรแกรมฯ มีการเผยแพร่กิจกรรมหรือการ บริการด้านทำนุบำรุงศิลปะและวัฒนธรรมต่อ สาธารณชน <b>หลักฐาน</b> (6.1.3.1) เว็บไซต์ของโปรแกรมฯ (6.1.3.2) บอร์ดประชาสัมพันธ์ของโปรแกรมฯ
4	มีการประเมินผลความสำเร็จของการบูรณาการงาน ด้านทำนุบำรุงศิลปะและวัฒนธรรมกับการจัดการ เรียนการสอนและกิจกรรมนักศึกษา	มีการประเมินผลความสำเร็จของการบูรณา การ <b>หลักฐาน</b> (6.1.4.1) โครงการค่ายคุณธรรม
5	มีการนำผลการประเมินไปปรับปรุงการบูรณาการงาน ด้านทำนุบำรุงศิลปะและวัฒนธรรมกับการจัดการ เรียนการสอนและกิจกรรมนักศึกษา	โปรแกรมฯ มีการนำผลการประเมินในปี 2554 มาพัฒนาโครงการค่ายคุณธรรมในปี2555 (6.1.5.1) โครงการค่ายคุณธรรม
6	มีการกำหนดหรือสร้างมาตรฐานคุณภาพด้านศิลปะ และวัฒนธรรม และมีผลงานเป็นที่ยอมรับใน ระดับชาติ	-

เกณฑ์การประเมิน :

คะแนน 1	คะแนน 2	คะแนน 3	คะแนน 4	คะแนน 5
มีการดำเนินการ 1 ข้อ	มีการดำเนินการ 2 ข้อ	มีการดำเนินการ 3 ข้อ	มีการดำเนินการ 4 ข้อ	มีการดำเนินการ 5 หรือ 6 ข้อ

การประเมินตนเอง : การบรรลุเป้าหมาย

เป้าหมาย	ผลการดำเนินการ	คะแนน	การบรรลุเป้าหมาย
มีการดำเนินการ 5 ข้อ	มีการดำเนินการ 5 ข้อ	5 คะแนน	<input checked="" type="checkbox"/> บรรลุ <input type="checkbox"/> ไม่บรรลุ

การวิเคราะห์จุดแข็ง – จุดอ่อน

จุดแข็ง	แนวทางเสริม
โปรแกรมฯ มีการกำหนดกิจกรรมต่างๆ ไว้ในปฏิทินกิจกรรมอย่างต่อเนื่องทุกปี	โปรแกรมฯ ควรมีการกำหนดหรือสร้างมาตรฐานคุณภาพด้านศิลปะและวัฒนธรรมและมีผลงานเป็นที่ยอมรับในระดับชาติ

วิธีปฏิบัติที่ดี/นวัตกรรม

กำหนดไว้ในปฏิทินกิจกรรมอย่างต่อเนื่องทุกปี

รายการหลักฐานแสดง

หมายเลข	ข้อมูลอ้างอิง	หน่วยงานหรือแหล่งของข้อมูล
6.1.1.1	ระบบและกลไกการทำงานบำรุงศิลปะและวัฒนธรรมของคณะฯ	
6.1.2.1	โครงการค่ายคุณธรรม	
6.1.3.1	เว็บเพจของโปรแกรมฯ	
6.1.3.2	บอร์ดประชาสัมพันธ์ของโปรแกรมฯ	
6.1.4.1	โครงการค่ายคุณธรรม	
6.1.5.1	โครงการค่ายคุณธรรม	

## องค์ประกอบที่ 9 ระบบและกลไกการประกันคุณภาพ

ตัวบ่งชี้ที่ 9.1 : ระบบและกลไกการประกันคุณภาพการศึกษาภายใน  
 ประเภทของตัวบ่งชี้ : กระบวนการ  
 การเก็บข้อมูล : ปีการศึกษา  
 เกณฑ์มาตรฐานทั่วไป :

ข้อ	เกณฑ์การดำเนินงาน	ผลการดำเนินงาน
1	มีระบบและกลไกการประกันคุณภาพการศึกษาภายในที่เหมาะสมและสอดคล้องกับพันธกิจและพัฒนาการของสถาบัน ตั้งแต่ระดับภาควิชาหรือหน่วยงานเทียบเท่า และดำเนินการตามระบบที่กำหนด	โปรแกรมฯ มีระบบและกลไกการประกันคุณภาพการศึกษาภายในที่เหมาะสม <b>หลักฐาน</b> (9.1.1.1) คู่มือการประกันคุณภาพการศึกษา โปรแกรมวิชาการบริหารธุรกิจ (การตลาด) (9.1.1.2) คำสั่งแต่งตั้งคณะกรรมการคุณภาพการศึกษาของโปรแกรมฯ
2	มีการกำหนดนโยบายและให้ความสำคัญเรื่องการประกันคุณภาพการศึกษาภายใน โดยคณะกรรมการระดับนโยบายและผู้บริหารสูงสุดของสถาบัน	โปรแกรมฯ มีการกำหนดนโยบายและให้ความสำคัญเรื่องการประกันคุณภาพการศึกษา โดยแต่งตั้งคณะกรรมการที่ประกอบด้วย อาจารย์ ผู้ใช้บัณฑิตและนักศึกษา <b>หลักฐาน</b> (9.1.2.1) แผนยุทธศาสตร์โปรแกรมวิชาการบริหารธุรกิจ (การตลาด) (9.1.2.2) SAR 13
3	มีการกำหนดตัวบ่งชี้เพิ่มเติมตามอัตลักษณ์ของสถาบัน	
4	มีการดำเนินงานด้านการประกันคุณภาพการศึกษาภายในที่ครบถ้วน ประกอบด้วย 1) การควบคุม ติดตาม การดำเนินงาน และประเมินคุณภาพ 2) การจัดทำรายงานประจำปีที่เป็นรายงานประเมินคุณภาพเสนอต่อสภาสถาบันและสำนักงานคณะกรรมการการอุดมศึกษา ตามกำหนดเวลา โดยเป็นรายงานที่มีข้อมูลครบถ้วนตามที่สำนักงานคณะกรรมการการอุดมศึกษากำหนดใน CHE QA Online และ 3) การนำผลการประเมินคุณภาพไปทำแผนการพัฒนาคุณภาพการศึกษาของสถาบัน	โปรแกรมฯ มีการดำเนินงานด้านการประกันคุณภาพการศึกษาภายในที่ครบถ้วน <b>หลักฐาน</b> (9.1.4.1) SAR 13 (9.1.4.2) แผนปฏิบัติการประจำปี (9.1.4.3) รายงานการตรวจประเมินประจำปี 2554 ระดับโปรแกรมวิชา
5	มีการนำผลการประกันคุณภาพการศึกษาภายในมาปรับปรุงการทำงาน และส่งผลให้มีการพัฒนาผลการดำเนินงานตามตัวบ่งชี้ของแผนกลยุทธ์ทุกตัวบ่งชี้	โปรแกรมฯ นำผลการประกันคุณภาพการศึกษาภายในมาปรับปรุงการทำงาน และส่งผลให้มีการพัฒนาผลการดำเนินงานตาม

		ตัวบ่งชี้ของแผนกลยุทธ์ทุกตัวบ่งชี้ <b>หลักฐาน</b> (9.1.5.1) ผลการประกันคุณภาพการศึกษา ภายใน ปี 2554
6	มีระบบสารสนเทศที่ให้ข้อมูลสนับสนุนการประกัน คุณภาพการศึกษาภายในครบทั้ง 9 องค์กรประกอบ คุณภาพ	มหาวิทยาลัยมีหน่วยงานประกันคุณภาพให้ ความช่วยเหลือและสนับสนุนด้านสารสนเทศ ที่เกี่ยวข้องกับงานประกันคุณภาพการศึกษา <b>หลักฐาน</b> (9.1.6.1) เว็บไซต์คณะฯ
7	มีส่วนร่วมของผู้มีส่วนได้ส่วนเสียในการประกันคุณภาพ การศึกษา โดยเฉพาะนักศึกษาผู้ใช้บัณฑิต และ ผู้ให้บริการตามพันธกิจของสถาบัน	โปรแกรม ฯ ให้ผู้มีส่วนได้ส่วนเสียมีส่วนร่วม ในการประกันคุณภาพการศึกษา <b>หลักฐาน</b> (9.1.7.1) คำสั่งแต่งตั้งคณะกรรมการ คุณภาพการศึกษาประกอบด้วย อาจารย์ ผู้ใช้บัณฑิตและนักศึกษาของโปรแกรมฯ นำเสนอคณะฯ
8	มีเครือข่ายการแลกเปลี่ยนเรียนรู้ด้านการประกัน คุณภาพการศึกษาระหว่างสถาบันและมีกิจกรรมร่วมกัน	-โปรแกรม ฯ มีเครือข่ายการแลกเปลี่ยน เรียนรู้ด้านการประกันคุณภาพการศึกษากับ มหาวิทยาลัยราชภัฏ ภูมิภาคตะวันตก <b>หลักฐาน</b> (9.1.8.1) โครงการอบรมความรู้ด้าน ระบบงานประกันคุณภาพและสร้างเครือข่าย ผู้นำนักศึกษา
9	มีแนวปฏิบัติที่ดีหรืองานวิจัยด้านการประกันคุณภาพ การศึกษาที่ส่วนงานพัฒนาขึ้น และเผยแพร่ให้หน่วยงาน อื่นสามารถนำไปใช้ประโยชน์	-

**เกณฑ์การประเมิน :**

คะแนน 1	คะแนน 2	คะแนน 3	คะแนน 4	คะแนน 5
มีการดำเนินการ 1 ข้อ	มีการดำเนินการ 2 หรือ 3 ข้อ	มีการดำเนินการ 4 หรือ 5 หรือ 6 ข้อ	มีการดำเนินการ 7 หรือ 8 ข้อ	มีการดำเนินการ 9 ข้อ

**การประเมินตนเอง : การบรรลุเป้าหมาย**

เป้าหมาย	ผลการดำเนินการ	คะแนน	การบรรลุเป้าหมาย
มีการดำเนินการ 5 ข้อ	มีการดำเนินการ 7 ข้อ	4 คะแนน	<input checked="" type="checkbox"/> บรรลุ <input type="checkbox"/> ไม่บรรลุ

**การวิเคราะห์จุดแข็ง – จุดอ่อน**

จุดแข็ง	แนวทางเสริม
โปรแกรมฯ มีระบบและกลไกการประกันคุณภาพการศึกษาภายในที่เหมาะสม และสอดคล้องกับพันธกิจ และพัฒนาการของสถาบัน มีการดำเนินงานนำผลการประกันคุณภาพการศึกษาภายในมาปรับปรุงการทำงาน มีเครือข่ายการแลกเปลี่ยนเรียนรู้ด้านการประกันคุณภาพการศึกษาระหว่างสถาบัน และมีกิจกรรมร่วมกัน	โปรแกรมฯ ควรมีแนวปฏิบัติที่ดีหรืองานวิจัยด้านการประกันคุณภาพการศึกษาที่ส่วนงานพัฒนาขึ้น และเผยแพร่ให้หน่วยงานอื่นสามารถนำไปใช้ประโยชน์

**วิธีปฏิบัติที่ดี/นวัตกรรม**

มีแผนการจัดการที่ดี อันประกอบด้วย การวางแผน การปฏิบัติงาน และการติดตามประเมินผล

**รายการหลักฐานแสดง**

หมายเลข	ข้อมูลอ้างอิง	หน่วยงานหรือแหล่งของข้อมูล
9.1.1.1	คู่มือการประกันคุณภาพการศึกษาโปรแกรมวิชาการบริหารธุรกิจ (การตลาด)	
9.1.1.2	คำสั่งแต่งตั้งคณะกรรมการคุณภาพการศึกษาของโปรแกรมฯ	
9.1.2.1	แผนยุทธศาสตร์โปรแกรมวิชาการบริหารธุรกิจ (การตลาด)	
9.1.2.2	SAR 13	
9.1.4.1	SAR 13	
9.1.4.2	แผนปฏิบัติการประจำปี ที่เกี่ยวข้องกับการประกันคุณภาพ	
9.1.4.3	รายงานการตรวจประเมินประจำปี 2554 ระดับโปรแกรมวิชา	
9.1.5.1	ผลการประกันคุณภาพการศึกษาภายใน ปี 2554	
9.1.6.1	เว็บเพจคณะฯ	
9.1.7.1	คำสั่งแต่งตั้งคณะกรรมการคุณภาพการศึกษาประกอบด้วย อาจารย์ ผู้ใช้บัณฑิตและนักศึกษาของโปรแกรมฯ นำเสนอคณะฯ	
9.1.8.1	โครงการอบรมความรู้ด้านระบบงานประกันคุณภาพและสร้างเครือข่ายผู้นำนักศึกษา	

องค์ประกอบที่ 10 นโยบายรัฐบาล “สถานศึกษา 3 ดี (3D)”

ตัวบ่งชี้ที่ 10.1	:	การบริหารจัดการสถานศึกษา 3 ดี (3D)
ประเภทของตัวบ่งชี้	:	กระบวนการ
การเก็บข้อมูล	:	ปีการศึกษา
เกณฑ์มาตรฐาน	:	

เกณฑ์มาตรฐานทั่วไป	ผลการดำเนินงาน
1. วางแผนพัฒนาสถานศึกษาตามแนวนโยบายสถานศึกษา 3 ดี (3D) และส่งเสริมสนับสนุนทั้งทรัพยากร สิ่งอำนวยความสะดวก และบุคคล	โปรแกรมวิชาฯ มีการวางแผนพัฒนาสถานศึกษาตามแนวนโยบายสถานศึกษา 3 ดี (3D) <b>หลักฐาน</b> (10.1.1.1) แผนพัฒนาสถานศึกษา 3 ดี (3D) (10.1.1.2) คำสั่งแต่งตั้งและมอบหมายงาน
2. จัดการเรียนรู้ จัดกิจกรรมด้านประชาธิปไตย ด้านคุณธรรม จริยธรรมและด้านภูมิคุ้มกันภัยจากยาเสพติด	โปรแกรมวิชาฯ จัดการเรียนรู้ จัดกิจกรรมด้านประชาธิปไตย ด้านคุณธรรม จริยธรรม และด้านภูมิคุ้มกันภัยจากยาเสพติด <b>หลักฐาน</b> (10.1.2.1) การเลือกตั้งคณะกรรมการบริหารหมู่เรียน (10.1.2.2) โครงการค่ายคุณธรรม (10.1.2.3) โครงการวิทยาการจัดการบำเพ็ญประโยชน์และรักษาสิ่งแวดล้อม
3. พัฒนาคณาจารย์และบุคลากรทางการศึกษา ให้มีองค์ความรู้และทักษะการปฏิบัติงานเพื่อการพัฒนาสถานศึกษา 3 ดี (3D) อย่างมีคุณภาพ	โปรแกรมวิชาฯ มีโครงการพัฒนาคณาจารย์ทางการศึกษา เพื่อการพัฒนาสถานศึกษา 3 ดี (3D) อย่างมีคุณภาพ <b>หลักฐาน</b> (10.1.3.1) ประกาศนียบัตรโครงการค่ายคุณธรรม (10.1.3.2) รายงานการประชุมเพื่อถ่ายทอดองค์ความรู้และทักษะการปฏิบัติงานเพื่อการพัฒนาสถานศึกษา 3 ดี (3D)
4. ให้ความร่วมมือกับทุกฝ่ายในการดำเนินงานนโยบายคุณภาพสถานศึกษา 3 ดี (3D)	-
5. กำกับ ติดตามให้สถานศึกษาพัฒนาหรือมีนวัตกรรมส่งเสริมให้การดำเนินงานเป็นไปตามมาตรฐานสถานศึกษา 3 ดี (3D)	โปรแกรมวิชาฯ มีการติดตามประเมินผลการดำเนินโครงการทั้ง 3 ด้าน และมีการประชุมเพื่อติดตามประเมินผลการดำเนินโครงการ (10.1.5.1) สรุปผลการประเมินโครงการทั้ง 3 ด้าน (10.1.5.2) รายงานการประชุมผลการดำเนินโครงการ

เกณฑ์การประเมิน :

คะแนน 1	คะแนน 2	คะแนน 3	คะแนน 4	คะแนน 5
มีการดำเนินการ 1 ข้อ	มีการดำเนินการ 2 ข้อ	มีการดำเนินการ 3 ข้อ	มีการดำเนินการ 4 ข้อ	มีการดำเนินการ 5 ข้อ

การประเมินตนเอง : การบรรลุเป้าหมาย

เป้าหมาย	ผลการดำเนินการ	คะแนน	การบรรลุเป้าหมาย
มีการดำเนินการ 4 ข้อ	มีการดำเนินการ 4 ข้อ	4 คะแนน	<input type="checkbox"/> บรรลุ <input checked="" type="checkbox"/> ไม่บรรลุ

การวิเคราะห์จุดแข็ง – จุดอ่อน

จุดอ่อน	แนวทางแก้ไข
โปรแกรมวิชา ฯ ยังไม่มีความร่วมมือกับหน่วยงานที่เกี่ยวข้องอย่างเป็นทางการในการดำเนินงานนโยบายคุณภาพสถานศึกษา 3 ดี (3D) กำกับ ติดตามให้สถานศึกษาพัฒนาหรือมีนวัตกรรมส่งเสริมให้การดำเนินงานเป็นไปตามมาตรฐานสถานศึกษา 3 ดี (3D)	โปรแกรมวิชา ฯ ควรร่วมมือกับหน่วยงานที่เกี่ยวข้องในการดำเนินงานนโยบายคุณภาพสถานศึกษา 3 ดี (3D) มากขึ้น พร้อมทั้งกำกับ ติดตามให้สถานศึกษาพัฒนาหรือมีนวัตกรรมส่งเสริมให้การดำเนินงานเป็นไปตามมาตรฐานสถานศึกษา 3 ดี (3D)

วิธีปฏิบัติที่ดี/นวัตกรรม

รายการหลักฐานแสดง

หมายเลข	ข้อมูลอ้างอิง	หน่วยงานหรือแหล่งของข้อมูล
10.1.1.1	แผนพัฒนาสถานศึกษา 3 ดี (3D)	
10.1.1.2	คำสั่งแต่งตั้งและมอบหมายงาน	
10.1.2.1	การเลือกตั้งคณะกรรมการบริหารหมู่เรียน	
10.1.2.2	โครงการค่ายคุณธรรม	
10.1.2.3	โครงการวิทยากรจัดการบำเพ็ญประโยชน์และรักษาสิ่งแวดล้อม	
10.1.3.1	ประกาศนียบัตรโครงการค่ายคุณธรรม	
10.1.3.2	รายงานการประชุมเพื่อถ่ายทอดองค์ความรู้และทักษะการปฏิบัติงานเพื่อการพัฒนาสถานศึกษา 3 ดี (3D)	
10.1.5.1	สรุปผลการประเมินโครงการทั้ง 3 ด้าน	
10.1.5.2	รายงานการประชุมผลการดำเนินโครงการ	



ตัวบ่งชี้ที่ 10.2 : ผลที่เกิดกับผู้เรียนตามนโยบาย 3 ดี (3D) มีความรู้ เจตนาที่ดี ตลอดจนเกิดพฤติกรรมตามคุณลักษณะที่พึงประสงค์ทั้ง 3 ด้าน

ประเภทของตัวบ่งชี้ : ผลผลิต

การเก็บข้อมูล : ปีการศึกษา

เกณฑ์การประเมิน :

คะแนน 1	คะแนน 2	คะแนน 3	คะแนน 4	คะแนน 5
มีการดำเนินการ 1 ด้าน	-	มีการดำเนินการ 2 ด้าน	-	มีการดำเนินการ 3 ด้าน

#### ผลการดำเนินงาน

ข้อมูลพื้นฐาน	จำนวน
จำนวนกิจกรรมสนับสนุนนโยบายสถานศึกษา 3D ด้านการส่งเสริมประชาธิปไตย	1
จำนวนกิจกรรมสนับสนุนนโยบายสถานศึกษา 3D ด้านการส่งเสริมให้มีคุณธรรม จริยธรรมและความเป็นไทย	1
จำนวนกิจกรรมสนับสนุนนโยบายสถานศึกษา 3D ด้านการสร้างภูมิคุ้มกันภัยจากยาเสพติดทุกชนิด	1

#### การประเมินตนเอง : การบรรลุเป้าหมาย

เป้าหมาย	ผลการดำเนินการ	คะแนน	การบรรลุเป้าหมาย
มีการดำเนินการ 2 ด้าน	มีการดำเนินการ 3 ด้าน	5 คะแนน	<input checked="" type="checkbox"/> บรรลุ <input type="checkbox"/> ไม่บรรลุ

#### การวิเคราะห์จุดแข็ง – จุดอ่อน

จุดแข็ง	แนวทางเสริม
โปรแกรมฯ มีการจัดกิจกรรมสนับสนุนนโยบายสถานศึกษา 3D ครบทั้ง 3 ด้าน	-

#### วิธีปฏิบัติที่ดี/นวัตกรรม

มีแผนการจัดการที่ดี อันประกอบด้วย การวางแผน การปฏิบัติงาน และการติดตามประเมินผล

#### รายการหลักฐานแสดง

หมายเลข	ข้อมูลอ้างอิง	หน่วยงานหรือแหล่งของข้อมูล
10.2.1	การเลือกตั้งคณะกรรมการบริหารหมู่เรียน	
10.2.2	โครงการค่ายคุณธรรม	
10.2.3	โครงการแข่งขันกีฬาประเพณีไทย – จีน	

### ส่วนที่ 3 สรุปผลการประเมินตนเองและทิศทางการพัฒนา

ตารางที่.... : ผลการประเมินรายตัวบ่งชี้ตามองค์ประกอบคุณภาพทุกตัวบ่งชี้ (ส.1)

ตัวบ่งชี้คุณภาพ	เป้าหมาย	ผลการดำเนินงาน		บรรลุ เป้าหมาย ✓ =บรรลุ ✗ =ไม่บรรลุ	คะแนน ประเมิน
		ตัวตั้ง	ผลลัพธ์ (% หรือ สัดส่วน)		
		ตัวหาร			
ตัวบ่งชี้ที่ 1.1	6 ข้อ	8 ข้อ		✓	5
ตัวบ่งชี้ที่ 2.1	5 ข้อ	5 ข้อ		✓	5
ตัวบ่งชี้ที่ 2.6	5 ข้อ	7 ข้อ		✓	5
ตัวบ่งชี้ที่ 2.7	5 ข้อ	4 ข้อ (1,2,3,5)		✗	4
ตัวบ่งชี้ที่ 2.8	5 ข้อ	4 ข้อ (1,2,3,4)		✗	4
ตัวบ่งชี้ที่ 3.1	5 ข้อ	6 ข้อ (1,2,3,4,5,6)		✓	4
ตัวบ่งชี้ที่ 3.2	5 ข้อ	6 ข้อ		✓	5
ตัวบ่งชี้ที่ 4.1	6 ข้อ	3 ข้อ (1,2,3)		✗	2
ตัวบ่งชี้ที่ 4.2	5 ข้อ	2 ข้อ (1,2)		✗	2
ตัวบ่งชี้ที่ 4.3	15,000 บาท	130,890	26,178	✓	5
		5			
ตัวบ่งชี้ที่ 5.1	5 ข้อ	4 ข้อ (1,2,3,4)		✗	4
ตัวบ่งชี้ที่ 5.2	5 ข้อ	4 ข้อ (1,2,3,4)		✗	4
ตัวบ่งชี้ที่ 6.1	5 ข้อ	5 ข้อ (1,2,3,4,5)		✓	5
ตัวบ่งชี้ที่ 9.1	5 ข้อ	8 ข้อ (1,2,3,4,5,6,7,8)		✓	4
ตัวบ่งชี้ที่ 10.1	4 ข้อ	3 ข้อ (1,2,3)		✗	3
ตัวบ่งชี้ที่ 10.2	2 ด้าน	3 ด้าน		✓	5

หมายเหตุ..ผลการดำเนินงานที่เป็นข้อ ให้ระบุด้วยว่าได้ข้ออะไรบ้าง เช่น ตัวบ่งชี้ที่ 1.1 มีผลการดำเนินงาน 5 ข้อ (1,3,4,5,6)

ตารางที่..... : สรุปผลการประเมินตามองค์ประกอบคุณภาพตัวบ่งชี้ของ สกอ.

องค์ประกอบ คุณภาพ	สกอ.	ผลการประเมิน	หมายเหตุ
		( 0.00-1.50 การดำเนินงานต้องปรับปรุงเร่งด่วน 1.51-2.50 การดำเนินงานต้องปรับปรุง 2.51-3.50 การดำเนินงานระดับพอใช้ 3.51-4.50 การดำเนินงานระดับดี 4.51-5.00 การดำเนินงานระดับดีมาก )	
องค์ประกอบที่ 1			
องค์ประกอบที่ 2			
องค์ประกอบที่ 3			
องค์ประกอบที่ 4			
องค์ประกอบที่ 5			
องค์ประกอบที่ 6			
องค์ประกอบที่ 9			ไม่นำตัวบ่งชี้ สมศ. ที่ 15 มาคำนวณ
เฉลี่ยรวมทุกตัวบ่งชี้ ของทุกองค์ประกอบ			

ตารางที่..... : สรุปผลการประเมินตามองค์ประกอบคุณภาพตัวบ่งชี้ของ สกอ. สมศ. และ รัฐบาล

องค์ประกอบคุณภาพ	สกอ.	สมศ.	รัฐบาล	รวมทุกตัวบ่งชี้
องค์ประกอบที่ 1	5	-	-	5
องค์ประกอบที่ 2	4.5	-	-	4.5
องค์ประกอบที่ 3	4.5	-	-	4.5
องค์ประกอบที่ 4	3	-	-	3
องค์ประกอบที่ 5	4	-	-	4
องค์ประกอบที่ 6	5	-	-	5
องค์ประกอบที่ 9	4	-	-	4
องค์ประกอบที่ 10	4	-	-	4
คะแนนทุกองค์ประกอบ	34	-	-	34
ผลการประเมิน	4.25	-	-	4.25

ตารางที่..... : ผลการประเมินตนเองตามองค์ประกอบคุณภาพ (ส.2)

มาตรฐานอุดมศึกษา	คะแนน การประเมินเฉลี่ย				ผลการประเมิน (0.00-1.50 การดำเนินงานต้องปรับปรุงเร่งด่วน) 1.51-2.50 การดำเนินงานต้องปรับปรุง 2.51-3.50 การดำเนินงานระดับพอใช้ 3.51-4.50 การดำเนินงานระดับดี 4.51-5.00 การดำเนินงานระดับดีมาก	หมายเหตุ
	I	P	O	รวม		
องค์ประกอบที่ 1						
องค์ประกอบที่ 2						
องค์ประกอบที่ 3						
องค์ประกอบที่ 4						
องค์ประกอบที่ 5						
องค์ประกอบที่ 6						
องค์ประกอบที่ 9						
เฉลี่ยรวมทุกตัวบ่งชี้ ของทุกองค์ประกอบ						

ตารางที่ ... : ผลการประเมินตนเองตามมาตรฐานอุดมศึกษา

มาตรฐานอุดมศึกษา	คะแนน การประเมินเฉลี่ย				ผลการประเมิน (0.00-1.50 การดำเนินงานต้องปรับปรุงเร่งด่วน) 1.51-2.50 การดำเนินงานต้องปรับปรุง 2.51-3.50 การดำเนินงานระดับพอใช้ 3.51-4.50 การดำเนินงานระดับดี 4.51-5.00 การดำเนินงานระดับดีมาก	หมายเหตุ
	I	P	O	รวม		
1. มาตรฐานด้านคุณภาพบัณฑิต						
2. มาตรฐานด้านการบริหารจัดการ อุดมศึกษา						
ก. มาตรฐานด้านธรรมาภิบาลของ การบริหารการอุดมศึกษา						
ข. มาตรฐานด้านพันธกิจของการ บริหารการอุดมศึกษา						ไม่นำตัวบ่งชี้ สมศ. ที่ 15 มาคำนวณ
3. มาตรฐานด้านการสร้างและ พัฒนาสังคมฐานความรู้และสังคม แห่งการเรียนรู้						
รวม						

ตารางที่.... : ผลการประเมินตนเองตามมุมมองด้านการบริหารจัดการ

มาตรฐานอุดมศึกษา	คะแนน การประเมินเฉลี่ย				ผลการประเมิน (0.00-1.50 การดำเนินงานต้องปรับปรุงเร่งด่วน) 1.51-2.50 การดำเนินงานต้องปรับปรุง 2.51-3.50 การดำเนินงานระดับพอใช้ 3.51-4.50 การดำเนินงานระดับดี 4.51-5.00 การดำเนินงานระดับดีมาก	หมายเหตุ
	I	P	O	รวม		
ด้านนักศึกษาและผู้มีส่วนได้ส่วนเสีย						
ด้านกระบวนการภายใน						ไม่นำตัวบ่งชี้ สมศ. ที่ 15 มาคำนวณ
ด้านการเงิน						
ด้านบุคลากรการเรียนรู้และนวัตกรรม						
เฉลี่ยรวมทุกตัวบ่งชี้ของทุกมุมมอง						

ตารางที่..... : ผลการประเมินตนเองตามมาตรฐานสถาบันอุดมศึกษา

มาตรฐาน สถาบันอุดมศึกษา	คะแนน การประเมินเฉลี่ย				ผลการประเมิน (0.00-1.50 การดำเนินงานต้องปรับปรุงเร่งด่วน) 1.51-2.50 การดำเนินงานต้องปรับปรุง 2.51-3.50 การดำเนินงานระดับพอใช้ 3.51-4.50 การดำเนินงานระดับดี 4.51-5.00 การดำเนินงานระดับดีมาก	หมายเหตุ
	I	P	O	รวม		
1. มาตรฐานด้าน ศักยภาพและความ พร้อมในการจัด การศึกษา						
(1)ด้านกายภาพ						
(2)ด้านวิชาการ						
(3)ด้านการเงิน						
(4)ด้านการบริหาร จัดการ						ไม่นำตัวบ่งชี้ สมศ. ที่ 15 มาคำนวณ
เฉลี่ยรวมตัวบ่งชี้ มาตรฐานที่ 1						
2.มาตรฐานด้านการ ดำเนินการตามภารกิจ ของสถาบันอุดมศึกษา						
(1)ด้านการผลิตบัณฑิต						
(2)ด้านการวิจัย						
(3)ด้านการให้บริการ						
(4)ด้านการทำนุบำรุง ศิลปะและวัฒนธรรม						
เฉลี่ยรวมตัวบ่งชี้ มาตรฐานที่ 2						
เฉลี่ยรวมทุกตัวบ่งชี้ ของทุกมาตรฐาน						

# ภาคผนวก

(ข้อมูลพื้นฐาน คำสั่งแต่งตั้ง และเอกสารอื่นๆ)

## ข้อมูลพื้นฐาน

(สกอ.) จำนวนหลักสูตรที่เปิดสอนทั้งหมด	
- (สกอ.) ระดับอนุปริญญา	-
- (สกอ.) ระดับปริญญาตรี	1 หลักสูตร
- (สกอ.) ระดับ ป.บัณฑิต	-
- (สกอ.) ระดับปริญญาโทที่มีเฉพาะแผน ก	-
- (สกอ.) ระดับปริญญาโทที่มีเฉพาะแผน ข	-
- (สกอ.) ระดับปริญญาโท ที่มีทั้งแผน ก และ แผน ข อยู่ในเอกสารหลักสูตรฉบับเดียวกัน	-
(สกอ.) จำนวนหลักสูตรระดับปริญญาโท แผน ก ที่มีนักศึกษาลงทะเบียนเรียนในแผน ก	-
- (สกอ.) ระดับ ป.บัณฑิตชั้นสูง	-
- (สกอ.) ระดับปริญญาเอก	-
(สกอ.) จำนวนหลักสูตรระดับปริญญาเอก ที่มีนักศึกษาลงทะเบียนเรียน	-
(สกอ.) จำนวนศูนย์จัดการศึกษานอกสถานที่ตั้งทั้งหมด	-
(สกอ.) จำนวนหลักสูตรที่จัดการเรียนการสอนนอกสถานที่ตั้ง	-
- (สกอ.) ระดับอนุปริญญา	-
- (สกอ.) ระดับปริญญาตรี	-
- (สกอ.) ระดับ ป.บัณฑิต	-
- (สกอ.) ระดับปริญญาโท	-
- (สกอ.) ระดับ ป.บัณฑิตชั้นสูง	-
- (สกอ.) ระดับปริญญาเอก	-
(สกอ.) จำนวนหลักสูตรที่จัดการเรียนการสอนนอกสถานที่ตั้ง และ แจ้งให้คณะกรรมการการอุดมศึกษาทราบ	-
- (สกอ.) ระดับอนุปริญญา	-
- (สกอ.) ระดับปริญญาตรี	-
- (สกอ.) ระดับ ป.บัณฑิต	-
- (สกอ.) ระดับปริญญาโท	-
- (สกอ.) ระดับ ป.บัณฑิตชั้นสูง	-
- (สกอ.) ระดับปริญญาเอก	-
(สกอ.) จำนวนหลักสูตรทั้งหมดที่ได้รับอนุมัติตามกรอบ TQF	
- (สกอ.) ระดับอนุปริญญา	-
- (สกอ.) ระดับปริญญาตรี	1 หลักสูตร
- (สกอ.) ระดับ ป.บัณฑิต	-
- (สกอ.) ระดับปริญญาโท	-



- (สกอ.) ระดับ ป.บัณฑิตชั้นสูง	-
- (สกอ.) ระดับปริญญาเอก	-
(สกอ.) จำนวนหลักสูตรทั้งหมดที่ได้รับอนุมัติตามกรอบ TQF และมีการประเมินผลตามตัวบ่งชี้ผลการดำเนินงานฯ ครบถ้วน	
- (สกอ.) ระดับอนุปริญญา	-
- (สกอ.) ระดับปริญญาตรี	1 หลักสูตร
- (สกอ.) ระดับ ป.บัณฑิต	-
- (สกอ.) ระดับปริญญาโท	-
- (สกอ.) ระดับ ป.บัณฑิตชั้นสูง	-
- (สกอ.) ระดับปริญญาเอก	-
(สกอ.) จำนวนหลักสูตรวิชาชีพที่เปิดสอนทั้งหมด	
- (สกอ.) ระดับอนุปริญญา	-
- (สกอ.) ระดับปริญญาตรี	-
- (สกอ.) ระดับ ป.บัณฑิต	-
- (สกอ.) ระดับปริญญาโท	-
- (สกอ.) ระดับ ป.บัณฑิตชั้นสูง	-
- (สกอ.) ระดับปริญญาเอก	-
(สกอ.) จำนวนหลักสูตรวิชาชีพที่เปิดสอนและได้รับการรับรองหลักสูตรจากองค์กรวิชาชีพทั้งหมด	
- (สกอ.) ระดับอนุปริญญา	-
- (สกอ.) ระดับปริญญาตรี	-
- (สกอ.) ระดับ ป.บัณฑิต	-
- (สกอ.) ระดับปริญญาโท	-
- (สกอ.) ระดับ ป.บัณฑิตชั้นสูง	-
- (สกอ.) ระดับปริญญาเอก	-
(สกอ.) จำนวนหลักสูตรทั้งหมดที่ยังไม่ได้รับอนุมัติตามกรอบ TQF แต่เป็นไปตามเกณฑ์มาตรฐานหลักสูตรระดับอุดมศึกษา พ.ศ. 2548 ครบถ้วน	
- (สกอ.) ระดับอนุปริญญา	-
- (สกอ.) ระดับปริญญาตรี	-
- (สกอ.) ระดับ ป.บัณฑิต	-
- (สกอ.) ระดับปริญญาโท	-
- (สกอ.) ระดับ ป.บัณฑิตชั้นสูง	-
- (สกอ.) ระดับปริญญาเอก	-

(สกอ.) จำนวนหลักสูตรทั้งหมดที่ได้รับอนุมัติตามกรอบ TQF ที่มีผลการประเมินตามตัวบ่งชี้ผลการดำเนินงานฯ ผ่านเกณฑ์การประเมิน 5 ข้อแรก และอย่างน้อยร้อยละ 80 ของตัวบ่งชี้ที่กำหนดในแต่ละปี)	
- (สกอ.) ระดับอนุปริญญา	-
- (สกอ.) ระดับปริญญาตรี	1 หลักสูตร
- (สกอ.) ระดับ ป.บัณฑิต	-
- (สกอ.) ระดับปริญญาโท	-
- (สกอ.) ระดับ ป.บัณฑิตชั้นสูง	-
- (สกอ.) ระดับปริญญาเอก	-
- (สกอ.) จำนวนหลักสูตรทั้งหมดที่ได้รับอนุมัติตามกรอบ TQF ที่มีผลการประเมินตามตัวบ่งชี้ผลการดำเนินงานฯ ผ่านเกณฑ์การประเมินครบทุกตัวบ่งชี้	
- (สกอ.) ระดับอนุปริญญา	-
- (สกอ.) ระดับปริญญาตรี	1 หลักสูตร
- (สกอ.) ระดับ ป.บัณฑิต	-
- (สกอ.) ระดับปริญญาโท	-
- (สกอ.) ระดับ ป.บัณฑิตชั้นสูง	-
- (สกอ.) ระดับปริญญาเอก	-
(สกอ.) จำนวนหลักสูตรสาขาวิชาชีพที่มีความร่วมมือในการพัฒนาและบริหารหลักสูตรกับภาครัฐหรือภาคเอกชนที่เกี่ยวข้องกับวิชาชีพของหลักสูตร	
- (สกอ.) ระดับอนุปริญญา	-
- (สกอ.) ระดับปริญญาตรี	-
- (สกอ.) ระดับ ป.บัณฑิต	-
- (สกอ.) ระดับปริญญาโท	-
- (สกอ.) ระดับ ป.บัณฑิตชั้นสูง	-
- (สกอ.) ระดับปริญญาเอก	-
(สกอ.) จำนวนนักศึกษาปัจจุบันทั้งหมดทุกระดับการศึกษา	
- (สกอ.) จำนวนนักศึกษาปัจจุบันทั้งหมด - ระดับอนุปริญญา	-
- (สกอ.) จำนวนนักศึกษาปัจจุบันทั้งหมด - ระดับปริญญาตรี	207
- (สกอ.) จำนวนนักศึกษาปัจจุบันทั้งหมด - ระดับ ป.บัณฑิต	-
- (สกอ.) จำนวนนักศึกษาปัจจุบันทั้งหมด - ระดับปริญญาโท	-
- (สกอ.) จำนวนนักศึกษาปัจจุบันทั้งหมด - ระดับปริญญาโท (แผน ก)	-

- (สกอ.) จำนวนนักศึกษาปัจจุบันทั้งหมด - ระดับปริญญาโท(แผน ข)	-
- (สกอ.) จำนวนนักศึกษาปัจจุบันทั้งหมด - ระดับ ป.บัณฑิตชั้นสูง	-
- (สกอ.) จำนวนนักศึกษาปัจจุบันทั้งหมด - ระดับปริญญาเอก	-
(REPORT) จำนวนอาจารย์ประจำทั้งหมด รวมทั้งที่ปฏิบัติงานจริงและลาศึกษาต่อ	
- (REPORT) จำนวนอาจารย์ประจำที่ปฏิบัติงานจริง	5
- (REPORT) จำนวนอาจารย์ประจำที่ลาศึกษาต่อ	
(REPORT) จำนวนอาจารย์ประจำทั้งหมดที่ปฏิบัติงานจริงและลาศึกษาต่อ แยกตามวุฒิปริญญาหรือเทียบเท่า	-
- (REPORT) จำนวนอาจารย์ประจำทั้งหมดที่ปฏิบัติงานจริงและลาศึกษาต่อ วุฒิปริญญาตรีหรือเทียบเท่า	-
- (REPORT) จำนวนอาจารย์ประจำทั้งหมดที่ปฏิบัติงานจริงและลาศึกษาต่อ วุฒิปริญญาโทหรือเทียบเท่า	
- (REPORT) จำนวนอาจารย์ประจำทั้งหมดที่ปฏิบัติงานจริงและลาศึกษาต่อ วุฒิปริญญาเอกหรือเทียบเท่า	5
(สกอ.) ร้อยละของอาจารย์ประจำที่มีคุณวุฒิปริญญาเอกปีการศึกษาที่ผ่านมา (กรณีที่ใช้เกณฑ์ประเมินเป็นค่าการเพิ่มขึ้นของร้อยละ ฯ)	2
(สกอ.) จำนวนอาจารย์ประจำทั้งหมดที่ดำรงตำแหน่งอาจารย์	
- (สกอ.) จำนวนอาจารย์ประจำ (ที่ไม่มีตำแหน่งทางวิชาการ) ที่มีวุฒิปริญญาตรี หรือเทียบเท่า	-
- (สกอ.) จำนวนอาจารย์ประจำ (ที่ไม่มีตำแหน่งทางวิชาการ) ที่มีวุฒิปริญญาโท หรือเทียบเท่า	3
- (สกอ.) จำนวนอาจารย์ประจำ (ที่ไม่มีตำแหน่งทางวิชาการ) ที่มีวุฒิปริญญาเอก หรือเทียบเท่า	-
(สกอ.) จำนวนอาจารย์ประจำทั้งหมดที่ดำรงตำแหน่งผู้ช่วยศาสตราจารย์	
- (สกอ.) จำนวนอาจารย์ประจำตำแหน่งผู้ช่วยศาสตราจารย์ ที่มีวุฒิปริญญาตรี หรือเทียบเท่า	-
- (สกอ.) จำนวนอาจารย์ประจำตำแหน่งผู้ช่วยศาสตราจารย์ ที่มีวุฒิปริญญาโท หรือเทียบเท่า	-
- (สกอ.) จำนวนอาจารย์ประจำตำแหน่งผู้ช่วยศาสตราจารย์ ที่มีวุฒิปริญญาเอก หรือเทียบเท่า	2
(สกอ.) จำนวนอาจารย์ประจำทั้งหมดที่ดำรงตำแหน่งรอง	

ศาสตราจารย์	
- (สกอ.) จำนวนอาจารย์ประจำตำแหน่งรองศาสตราจารย์ ที่มีวุฒิ ปริญญาตรี หรือเทียบเท่า	-
- (สกอ.) จำนวนอาจารย์ประจำตำแหน่งรองศาสตราจารย์ ที่มีวุฒิ ปริญญาโท หรือเทียบเท่า	-
- (สกอ.) จำนวนอาจารย์ประจำตำแหน่งรองศาสตราจารย์ ที่มีวุฒิ ปริญญาเอก หรือเทียบเท่า	-
(สกอ.) จำนวนอาจารย์ประจำทั้งหมดที่ดำรงตำแหน่งศาสตราจารย์	
- (สกอ.) จำนวนอาจารย์ประจำตำแหน่งศาสตราจารย์ ที่มีวุฒิ ปริญญาตรี หรือเทียบเท่า	-
- (สกอ.) จำนวนอาจารย์ประจำตำแหน่งศาสตราจารย์ ที่มีวุฒิ ปริญญาโท หรือเทียบเท่า	-
- (สกอ.) จำนวนอาจารย์ประจำตำแหน่งศาสตราจารย์ ที่มีวุฒิ ปริญญาเอก หรือเทียบเท่า	-
(สกอ.) ร้อยละของอาจารย์ประจำที่ดำรงตำแหน่งทางวิชาการของปีที่ ผ่านมา	
(สกอ.) จำนวนนักศึกษาเต็มเวลาเทียบเท่า (FTES) รวมทุกหลักสูตร	
- (สกอ.) ระดับอนุปริญญา	-
- (สกอ.) ระดับปริญญาตรี	2
- (สกอ.) ระดับ ป.บัณฑิต	-
- (สกอ.) ระดับปริญญาโท	-
- (สกอ.) ระดับ ป.บัณฑิตชั้นสูง	-
- (สกอ.) ระดับปริญญาเอก	-
(สกอ.) จำนวนเครื่องคอมพิวเตอร์ที่จัดบริการให้นักศึกษา	
(สกอ.) จำนวน Notebook และ Mobile Device ต่างๆ ของ นักศึกษาที่มีการลงทะเบียนการใช้ Wi-Fi กับสถาบัน	-
(สกอ.) ผลการประเมินคุณภาพการให้บริการห้องสมุดและแหล่ง เรียนรู้อื่นๆ ผ่านระบบเครือข่ายคอมพิวเตอร์ และมีการฝึกอบรมการ ใช้งานแก่นักศึกษา (จากคะแนนเต็ม 5)	-
(สกอ.) ผลการประเมินคุณภาพการให้บริการด้านกายภาพที่เหมาะสม ต่อการจัดการเรียนการสอนและการพัฒนา นักศึกษา อาทิ ห้องเรียน ห้องปฏิบัติการ อุปกรณ์การศึกษา และจุด เชื่อมต่ออินเทอร์เน็ตในระบบไร้สาย (จากคะแนนเต็ม 5)	-

(สกอ.) ผลการประเมินคุณภาพในการให้บริการสิ่งอำนวยความสะดวกที่จำเป็นอื่นๆ อาทิ งานทะเบียนนักศึกษาผ่านระบบเครือข่ายคอมพิวเตอร์ การบริการอนามัยและการรักษาพยาบาล การจัดการหรือจัดบริการด้านอาหารและสนามกีฬา (จากคะแนนเต็ม 5)	-
(สกอ.) ผลการประเมินคุณภาพในการให้บริการสาธารณสุขและรักษาความปลอดภัยของอาคารตลอดจนบริเวณโดยรอบ อาทิ ประปา ไฟฟ้า ระบบกำจัดของเสีย การจัดการขยะ รวมทั้งมีระบบและอุปกรณ์ป้องกันอัคคีภัยในบริเวณอาคารต่างๆ โดยเป็นไปตามกฎหมายที่เกี่ยวข้อง (จากคะแนนเต็ม 5)	-
(สกอ.) ผลการประเมินความพึงพอใจของผู้เรียนที่มีต่อคุณภาพการจัดการเรียนการสอนและสิ่งสนับสนุนการเรียนรู้ (เทียบจากคะแนนเต็ม 5) เฉลี่ยทุกหลักสูตร	-
- (สกอ.) ระดับอนุปริญญา	-
- (สกอ.) ระดับปริญญาตรี	-
- (สกอ.) ระดับ ป.บัณฑิต	-
- (สกอ.) ระดับปริญญาโท	-
- (สกอ.) ระดับ ป.บัณฑิตชั้นสูง	-
- (สกอ.) ระดับปริญญาเอก	-
(สมศ.) จำนวนบัณฑิตระดับปริญญาตรีทั้งหมด (ที่จัดเก็บข้อมูล สำหรับ สมศ1)	-
(สมศ.) จำนวนบัณฑิตระดับปริญญาตรีที่ตอบแบบสำรวจเรื่องการทำงาน	-
(สมศ.) จำนวนบัณฑิตระดับปริญญาตรีที่ได้งานทำหลังสำเร็จการศึกษา (ไม่นับรวมผู้ที่ประกอบอาชีพอิสระ)	-
(สมศ.) จำนวนบัณฑิตระดับปริญญาตรีที่ประกอบอาชีพอิสระ	-
(สมศ.) จำนวนผู้สำเร็จการศึกษาระดับปริญญาตรีที่มีงานทำก่อนเข้าศึกษา	-
(สมศ.) จำนวนบัณฑิตระดับปริญญาตรีที่มีกิจการของตนเองที่มีรายได้ประจำอยู่แล้ว	-
(สมศ.) จำนวนบัณฑิตระดับปริญญาตรีที่ศึกษาต่อระดับบัณฑิตศึกษา	-
(สมศ.) จำนวนบัณฑิตระดับปริญญาตรีที่อุปสมบท	-
(สมศ.) จำนวนบัณฑิตระดับปริญญาตรีที่เกณฑ์ทหาร	-
(สมศ.) เงินเดือนหรือรายได้ต่อเดือน ของผู้สำเร็จการศึกษาระดับปริญญาตรีที่ได้งานทำหรือประกอบอาชีพอิสระ (ค่าเฉลี่ย)	-
(สมศ.) จำนวนบัณฑิตระดับปริญญาตรีทั้งหมด (ที่จัดเก็บข้อมูล สำหรับ สมศ2 16.2)	-

(สมศ.) จำนวนบัณฑิตระดับปริญญาโททั้งหมด (ที่จัดเก็บข้อมูล สำหรับ สมศ2 16.2)	-
(สมศ.) จำนวนบัณฑิตระดับปริญญาเอกทั้งหมด (ที่จัดเก็บข้อมูล สำหรับ สมศ2 16.2)	-
(สมศ.) จำนวนบัณฑิตระดับปริญญาตรีที่ได้รับการประเมินคุณภาพตามกรอบมาตรฐานคุณวุฒิระดับอุดมศึกษาแห่งชาติ	-
(สมศ.) ผลการประเมินโดย Exit Exam ในกลุ่มสาขาวิชาที่จบการศึกษาระดับปริญญาตรีตามกรอบ TQF เฉลี่ย (คะแนนเต็ม ๕)	-
(สมศ.) ผลการประเมินจากความพึงพอใจของนายจ้างที่มีต่อผู้สำเร็จการศึกษาระดับปริญญาตรีตามกรอบ TQF เฉลี่ย (คะแนนเต็ม ๕)	-
(สมศ.) จำนวนบัณฑิตระดับปริญญาโทที่ได้รับการประเมินคุณภาพตามกรอบมาตรฐานคุณวุฒิระดับอุดมศึกษาแห่งชาติ	-
(สมศ.) ผลการประเมินโดย Exit Exam ในกลุ่มสาขาวิชาที่จบการศึกษาระดับปริญญาโทตามกรอบ TQF เฉลี่ย (คะแนนเต็ม ๕)	-
(สมศ.) ผลการประเมินจากความพึงพอใจของนายจ้างที่มีต่อผู้สำเร็จการศึกษาระดับปริญญาโทตามกรอบ TQF เฉลี่ย (คะแนนเต็ม ๕)	-
(สมศ.) จำนวนบัณฑิตระดับปริญญาเอกที่ได้รับการประเมินคุณภาพตามกรอบมาตรฐานคุณวุฒิระดับอุดมศึกษาแห่งชาติ	-
(สมศ.) ผลการประเมินโดย Exit Exam ในกลุ่มสาขาวิชาที่จบการศึกษาระดับปริญญาเอกตามกรอบ TQF เฉลี่ย (คะแนนเต็ม ๕)	-
(สมศ.) ผลการประเมินจากความพึงพอใจของนายจ้างที่มีต่อผู้สำเร็จการศึกษาระดับปริญญาเอกตามกรอบ TQF เฉลี่ย (คะแนนเต็ม ๕)	-
(REPORT) ผลรวมของค่าคะแนนที่ได้จากการประเมินบัณฑิต ตามกรอบ TQF	-
(REPORT) จำนวนบัณฑิตที่ได้รับการประเมิน ตามกรอบ TQF ทั้งหมด	-
(สมศ.) ผลการประเมินจากความพึงพอใจของนายจ้างที่มีต่อบัณฑิตระดับปริญญาตรี โท เอก ตามกรอบ TQF เฉลี่ย (คะแนนเต็ม ๕)	-
(สมศ.) จำนวนรวมของบทความวิจัยที่เป็นผลจากวิทยานิพนธ์ หรือบทความจากสารนิพนธ์ หรือบทความจากศิลปนิพนธ์ [ผลงานของผู้สำเร็จการศึกษาระดับปริญญาโท ที่ผ่านการกลั่นกรอง (peer review) โดยมีบุคคลภายนอกสถาบันร่วมเป็นกรรมการพิจารณาด้วย]	-
- (สมศ.) จำนวนบทความวิจัยฯ ที่มีการตีพิมพ์เผยแพร่สู่สาธารณะในลักษณะใดลักษณะหนึ่ง	-

- (สมศ.) จำนวนบทความวิจัยฯ ที่ตีพิมพ์ในรายงานสืบเนื่องจากการประชุมวิชาการระดับชาติ (proceedings)	-
- (สมศ.) จำนวนบทความวิจัยฯ ที่ตีพิมพ์ในรายงานสืบเนื่องจากการประชุมวิชาการระดับนานาชาติ (proceedings) หรือมีการตีพิมพ์ในวารสารวิชาการระดับชาติ	-
- (สมศ.) จำนวนบทความวิจัยฯ ที่ตีพิมพ์ในวารสารวิชาการระดับนานาชาติ	-
(สมศ.) จำนวนรวมของผลงานสร้างสรรค์จากศิลปินพันธ์ที่เผยแพร่ (ผลงานของผู้สำเร็จการศึกษาระดับปริญญาโท)	-
- (สมศ.) จำนวนผลงานสร้างสรรค์จากศิลปินพันธ์ที่ได้รับการเผยแพร่ระดับสถาบันหรือจังหวัด	-
- (สมศ.) จำนวนผลงานสร้างสรรค์จากศิลปินพันธ์ที่ได้รับการเผยแพร่ในระดับชาติ	-
- (สมศ.) จำนวนผลงานสร้างสรรค์จากศิลปินพันธ์ที่ได้รับการเผยแพร่ในระดับความร่วมมือระหว่างประเทศ	-
- (สมศ.) จำนวนผลงานสร้างสรรค์จากศิลปินพันธ์ที่ได้รับการเผยแพร่ในระดับภูมิภาคอาเซียน	-
- (สมศ.) จำนวนผลงานสร้างสรรค์จากศิลปินพันธ์ที่ได้รับการเผยแพร่ในระดับนานาชาติ	-
(สมศ.) จำนวนผู้สำเร็จการศึกษาระดับปริญญาโททั้งหมด (ปีการศึกษาที่เป็นวงรอบประเมิน)	-
(สมศ.) จำนวนรวมของบทความวิจัยจากวิทยานิพนธ์ ที่ตีพิมพ์เผยแพร่ (ผลงานของผู้สำเร็จการศึกษาระดับปริญญาเอก)	-
- (สมศ.) จำนวนบทความวิจัยฯ ที่ตีพิมพ์ในรายงานสืบเนื่องจากการประชุมวิชาการระดับชาติ/ระดับนานาชาติ หรือตีพิมพ์ในวารสารวิชาการที่ปรากฏในฐานข้อมูล TCI (จำนวนบทความที่นับในค่าน้ำหนักนี้ จะต้องไม่ซ้ำกับค่าน้ำหนักอื่นๆ)	-
- (สมศ.) จำนวนบทความวิจัยฯ ที่ตีพิมพ์ในวารสารวิชาการระดับชาติ ที่มีชื่อปรากฏในประกาศของ สมศ. (จำนวนบทความที่นับในค่าน้ำหนักนี้ จะต้องไม่ซ้ำกับที่นับในค่าน้ำหนักอื่นๆ)	-
- (สมศ.) จำนวนบทความวิจัยฯ ที่ตีพิมพ์ในวารสารวิชาการระดับนานาชาติที่มีชื่อปรากฏอยู่ในประกาศของ สมศ. (จำนวนบทความที่นับในค่าน้ำหนักนี้ จะต้องไม่ซ้ำกับที่นับในค่าน้ำหนักอื่นๆ)	-

- (สมศ.) จำนวนบทความวิจัยฯ ที่ตีพิมพ์ในวารสารวิชาการที่มีชื่อปรากฏในฐานข้อมูลการจัดอันดับวารสาร SJR (SCImago Journal Rank :www.scimagojr.com) หรือ ISI หรือ Scopus (จำนวนบทความที่นับในค่าน้ำหนักนี้ จะต้องไม่ซ้ำกับที่นับในค่าน้ำหนักอื่นๆ)	-
(สมศ.) จำนวนรวมของผลงานสร้างสรรค์ที่เผยแพร่ (ผลงานของผู้สำเร็จการศึกษาระดับปริญญาเอก)	-
- (สมศ.) จำนวนผลงานสร้างสรรค์จากศิลปินพันธ์ที่ได้รับการเผยแพร่ระดับสถาบันหรือจังหวัด	-
- (สมศ.) จำนวนผลงานสร้างสรรค์จากศิลปินพันธ์ที่ได้รับการเผยแพร่ในระดับชาติ	-
- (สมศ.) จำนวนผลงานสร้างสรรค์จากศิลปินพันธ์ที่ได้รับการเผยแพร่ในระดับความร่วมมือระหว่างประเทศ	-
- (สมศ.) จำนวนผลงานสร้างสรรค์จากศิลปินพันธ์ที่ได้รับการเผยแพร่ในระดับภูมิภาคอาเซียน	-
- (สมศ.) จำนวนผลงานสร้างสรรค์ที่ได้รับการเผยแพร่ในระดับนานาชาติ	-
(สมศ.) จำนวนผู้สำเร็จการศึกษาระดับปริญญาเอกทั้งหมด (ปีการศึกษาที่เป็นวงรอบประเมิน)	-
(สกอ.) ผลการประเมินคุณภาพของการให้บริการให้คำปรึกษาทางวิชาการและแนะแนวการใช้ชีวิตแก่นักศึกษา (จากคะแนนเต็ม 5)	-
(สกอ.) ผลการประเมินคุณภาพของการให้บริการข้อมูลข่าวสารที่เป็นประโยชน์ต่อนักศึกษา (จากคะแนนเต็ม 5)	-
(สกอ.) ผลการประเมินคุณภาพของการจัดกิจกรรมเพื่อพัฒนาประสบการณ์ทางวิชาการและวิชาชีพแก่นักศึกษา (จากคะแนนเต็ม 5)	-
(สกอ.) จำนวนอาจารย์ประจำและนักวิจัยประจำที่ได้รับการพัฒนาศักยภาพด้านงานวิจัยหรืองานสร้างสรรค์	2
(สกอ.) จำนวนอาจารย์ประจำและนักวิจัยประจำที่ได้รับความรู้ด้านจรรยาบรรณการวิจัย	2
(สกอ.) จำนวนผลงานวิจัยหรืองานสร้างสรรค์ที่มีการยื่นการจดทะเบียนสิทธิบัตรหรืออนุสิทธิบัตร	-
(สกอ.) จำนวนเงินสนับสนุนงานวิจัยหรืองานสร้างสรรค์จากภายในสถาบัน	-
- (สกอ.) กลุ่มสาขาวิชาวิทยาศาสตร์และเทคโนโลยี	-
- (สกอ.) กลุ่มสาขาวิชาวิทยาศาสตร์สุขภาพ	-
- (สกอ.) กลุ่มสาขาวิชามนุษยศาสตร์และสังคมศาสตร์	-



(สกอ.) จำนวนเงินสนับสนุนงานวิจัยหรืองานสร้างสรรค์จากภายนอกสถาบัน	
- (สกอ.) กลุ่มสาขาวิชาวิทยาศาสตร์และเทคโนโลยี	-
- (สกอ.) กลุ่มสาขาวิชาวิทยาศาสตร์สุขภาพ	-
- (สกอ.) กลุ่มสาขาวิชามนุษยศาสตร์และสังคมศาสตร์	-
(สกอ.) จำนวนอาจารย์ประจำที่ปฏิบัติงานจริง (ไม่นับรวมผู้ลาศึกษาต่อ)	
- (สกอ.) กลุ่มสาขาวิชาวิทยาศาสตร์และเทคโนโลยี	-
- (สกอ.) กลุ่มสาขาวิชาวิทยาศาสตร์สุขภาพ	-
- (สกอ.) กลุ่มสาขาวิชามนุษยศาสตร์และสังคมศาสตร์	5
(สกอ.) จำนวนนักวิจัยประจำที่ปฏิบัติงานจริง (ไม่นับรวมผู้ลาศึกษาต่อ)	
- (สกอ.) กลุ่มสาขาวิชาวิทยาศาสตร์และเทคโนโลยี	-
- (สกอ.) กลุ่มสาขาวิชาวิทยาศาสตร์สุขภาพ	-
- (สกอ.) กลุ่มสาขาวิชามนุษยศาสตร์และสังคมศาสตร์	2
(สกอ.) จำนวนอาจารย์ประจำที่ลาศึกษาต่อ	
- (สกอ.) กลุ่มสาขาวิชาวิทยาศาสตร์และเทคโนโลยี	-
- (สกอ.) กลุ่มสาขาวิชาวิทยาศาสตร์สุขภาพ	-
- (สกอ.) กลุ่มสาขาวิชามนุษยศาสตร์และสังคมศาสตร์	-
(สกอ.) จำนวนนักวิจัยประจำที่ลาศึกษาต่อ	
- (สกอ.) กลุ่มสาขาวิชาวิทยาศาสตร์และเทคโนโลยี	-
- (สกอ.) กลุ่มสาขาวิชาวิทยาศาสตร์สุขภาพ	-
- (สกอ.) กลุ่มสาขาวิชามนุษยศาสตร์และสังคมศาสตร์	-
(สมศ.) จำนวนบทความวิจัยฯ ที่ดีพิมพ์ในรายงานสืบเนื่องจากการประชุมวิชาการระดับชาติ/ระดับนานาชาติ หรือตีพิมพ์ในวารสารวิชาการที่ปรากฏในฐานข้อมูล TCI (จำนวนบทความที่นับในค่าน้ำหนักนี้ จะต้องไม่ซ้ำกับที่นับในค่าน้ำหนักอื่นๆ)	
- (สมศ.) กลุ่มสาขาวิชาวิทยาศาสตร์และเทคโนโลยี	-
- (สมศ.) กลุ่มสาขาวิชาวิทยาศาสตร์สุขภาพ	-
- (สมศ.) กลุ่มสาขาวิชามนุษยศาสตร์และสังคมศาสตร์	-

(สมศ.) จำนวนบทความวิจัยฯ ที่ตีพิมพ์ในวารสารวิชาการระดับชาติที่มีชื่อปรากฏในประกาศของ สมศ. (จำนวนบทความที่นับในค่าน้ำหนักนี้ จะต้องไม่ซ้ำกับที่นับในค่าน้ำหนักอื่นๆ)	
- (สมศ.) กลุ่มสาขาวิชาวิทยาศาสตร์และเทคโนโลยี	-
- (สมศ.) กลุ่มสาขาวิชาวิทยาศาสตร์สุขภาพ	-
- (สมศ.) กลุ่มสาขาวิชามนุษยศาสตร์และสังคมศาสตร์	-
(สมศ.) จำนวนบทความวิจัยฯ ที่ตีพิมพ์ในวารสารวิชาการระดับนานาชาติที่มีชื่อปรากฏอยู่ในประกาศของ สมศ. (จำนวนบทความที่นับในค่าน้ำหนักนี้ จะต้องไม่ซ้ำกับที่นับในค่าน้ำหนักอื่นๆ)	
- (สมศ.) กลุ่มสาขาวิชาวิทยาศาสตร์และเทคโนโลยี	-
- (สมศ.) กลุ่มสาขาวิชาวิทยาศาสตร์สุขภาพ	-
- (สมศ.) กลุ่มสาขาวิชามนุษยศาสตร์และสังคมศาสตร์	-
(สมศ.) จำนวนบทความวิจัยฯ ที่ตีพิมพ์ในวารสารวิชาการที่มีชื่อปรากฏในฐานข้อมูลการจัดอันดับวารสาร SJR (SCImago Journal Rank :www.scimagojr.com) หรือ ISI หรือ Scopus (จำนวนบทความที่นับในค่าน้ำหนักนี้ จะต้องไม่ซ้ำกับที่นับในค่าน้ำหนักอื่นๆ)	
- (สมศ.) กลุ่มสาขาวิชาวิทยาศาสตร์และเทคโนโลยี	-
- (สมศ.) กลุ่มสาขาวิชาวิทยาศาสตร์สุขภาพ	-
- (สมศ.) กลุ่มสาขาวิชามนุษยศาสตร์และสังคมศาสตร์	-
(สมศ.) จำนวนผลงานสร้างสรรค์ที่ได้รับการเผยแพร่ในระดับสถาบันหรือจังหวัด (ผลงานของอาจารย์ประจำและนักวิจัยประจำ)	
- (สมศ.) กลุ่มสาขาวิชาวิทยาศาสตร์และเทคโนโลยี	-
- (สมศ.) กลุ่มสาขาวิชาวิทยาศาสตร์สุขภาพ	-
- (สมศ.) กลุ่มสาขาวิชามนุษยศาสตร์และสังคมศาสตร์	-
(สมศ.) จำนวนผลงานสร้างสรรค์ที่ได้รับการเผยแพร่ในระดับชาติ (ผลงานของอาจารย์ประจำและนักวิจัยประจำ)	
- (สมศ.) กลุ่มสาขาวิชาวิทยาศาสตร์และเทคโนโลยี	-
- (สมศ.) กลุ่มสาขาวิชาวิทยาศาสตร์สุขภาพ	-
- (สมศ.) กลุ่มสาขาวิชามนุษยศาสตร์และสังคมศาสตร์	-
(สมศ.) จำนวนผลงานสร้างสรรค์ที่ได้รับการเผยแพร่ในระดับความร่วมมือระหว่างประเทศ (ผลงานของอาจารย์ประจำและนักวิจัย)	

ประจำ)	
- (สมศ.) กลุ่มสาขาวิชาวิทยาศาสตร์และเทคโนโลยี	-
- (สมศ.) กลุ่มสาขาวิชาวิทยาศาสตร์สุขภาพ	-
- (สมศ.) กลุ่มสาขาวิชามนุษยศาสตร์และสังคมศาสตร์	-
(สมศ.) จำนวนผลงานสร้างสรรค์ที่ได้รับการเผยแพร่ในระดับภูมิภาคอาเซียน (ผลงานของอาจารย์ประจำและนักวิจัยประจำ)	
- (สมศ.) กลุ่มสาขาวิชาวิทยาศาสตร์และเทคโนโลยี	-
- (สมศ.) กลุ่มสาขาวิชาวิทยาศาสตร์สุขภาพ	-
- (สมศ.) กลุ่มสาขาวิชามนุษยศาสตร์และสังคมศาสตร์	-
(สมศ.) จำนวนผลงานสร้างสรรค์ที่ได้รับการเผยแพร่ในระดับนานาชาติ (ผลงานของอาจารย์ประจำและนักวิจัยประจำ)	
- (สมศ.) กลุ่มสาขาวิชาวิทยาศาสตร์และเทคโนโลยี	-
- (สมศ.) กลุ่มสาขาวิชาวิทยาศาสตร์สุขภาพ	-
- (สมศ.) กลุ่มสาขาวิชามนุษยศาสตร์และสังคมศาสตร์	-
(สมศ.) จำนวนรวมของผลงานวิจัยที่นำไปใช้ประโยชน์	-
(สมศ.) จำนวนรวมของผลงานสร้างสรรค์ที่นำไปใช้ประโยชน์	-
(สมศ.) จำนวนรวมของผลงานวิชาการที่ได้รับการรับรองคุณภาพ	-
- (สมศ.) บทความวิชาการที่ได้รับการตีพิมพ์ในวารสารระดับชาติ	-
- (สมศ.) บทความวิชาการที่ได้รับการตีพิมพ์ในวารสารระดับนานาชาติ	-
- (สมศ.) ตำราหรือหนังสือที่มีการประเมินผ่านตามเกณฑ์โดยผู้ทรงคุณวุฒิที่สถานศึกษากำหนด (ผลงานจะต้องเกินร้อยละ ๕๐ ของชิ้นงาน)	-
- (สมศ.) ตำราหรือหนังสือที่ใช้ในการขอผลงานทางวิชาการและผ่านการพิจารณาตามเกณฑ์การขอตำแหน่งทางวิชาการแล้ว หรือตำราหรือหนังสือที่มีคุณภาพสูงมีผู้ทรงคุณวุฒิตรวจอ่านตามเกณฑ์ขอตำแหน่งทางวิชาการ (ผลงานจะต้องเกินร้อยละ ๕๐ ของชิ้นงาน)	-
(สมศ.) จำนวนโครงการ/กิจกรรมบริการวิชาการตามแผนที่สภาสถาบันอนุมัติ	-
(สมศ.) จำนวนโครงการ/กิจกรรมบริการวิชาการ ที่นำมาใช้ในการพัฒนา เฉพาะการเรียนการสอน	-

(สมศ.) จำนวนโครงการ/กิจกรรมบริการวิชาการ ที่นำมาใช้ในการพัฒนา เฉพาะการวิจัย	-
(สมศ.) จำนวนโครงการ/กิจกรรมบริการวิชาการ ที่นำมาใช้ในการพัฒนา ทั้งการเรียนการสอนและการวิจัย	-
(สมศ.) ระดับความพึงพอใจของบุคลากรและนักศึกษาที่เกี่ยวข้อง ประเด็น ๑ - ๔ ไม่ต่ำกว่า ๓.๕๑ จากคะแนนเต็ม ๕	-
(สมศ.) คะแนนผลการประเมินผลการดำเนินงานของสภาสถาบัน (คะแนนเต็ม ๕)	-
(สมศ.) คะแนนการประเมินผลผู้บริหารโดยคณะกรรมการที่สภาสถาบันแต่งตั้ง (คะแนนเต็ม ๕)	-
(สมศ.) ผลการประเมินความเห็นของบุคลากร เกี่ยวกับการปฏิบัติงานของสถาบันที่สอดคล้องกับอัตลักษณ์ (จากคะแนนเต็ม ๕)	-
(สมศ.) จำนวนบัณฑิตระดับปริญญาตรีที่ได้รับการประเมินคุณลักษณะตามอัตลักษณ์	-
(สมศ.) ค่าเฉลี่ยของคะแนนประเมินบัณฑิตระดับปริญญาตรีที่มีคุณลักษณะตามอัตลักษณ์ (คะแนนเต็ม ๕)	-
(สมศ.) จำนวนบัณฑิตระดับปริญญาโทที่ได้รับการประเมินคุณลักษณะตามอัตลักษณ์	-
(สมศ.) ค่าเฉลี่ยของคะแนนประเมินบัณฑิตระดับปริญญาโทที่มีคุณลักษณะตามอัตลักษณ์ (คะแนนเต็ม ๕)	-
(สมศ.) จำนวนบัณฑิตระดับปริญญาเอกที่ได้รับการประเมินคุณลักษณะตามอัตลักษณ์	-
(สมศ.) ค่าเฉลี่ยของคะแนนประเมินบัณฑิตระดับปริญญาเอกที่มีคุณลักษณะตามอัตลักษณ์ (คะแนนเต็ม ๕)	-
(สมศ.) ผลรวมของค่าคะแนนที่ได้จากการประเมินบัณฑิตที่มีคุณลักษณะตามอัตลักษณ์	-
(สมศ.) จำนวนบัณฑิตที่ได้รับการประเมินคุณลักษณะตามอัตลักษณ์ ทั้งหมด	-
(สมศ.) ค่าเฉลี่ยของคะแนนประเมินบัณฑิตที่มีคุณลักษณะตามอัตลักษณ์ (คะแนนเต็ม ๕)	-
(สมศ.) ผลการประเมินความพึงพอใจของบุคลากรที่เกี่ยวข้องกับการดำเนินการตามจุดเน้น และจุดเด่น หรือความเชี่ยวชาญเฉพาะของสถานศึกษา (จากคะแนนเต็ม ๕)	-
(กพร.) จำนวนนักศึกษาที่เข้าสอบภาษาต่างประเทศทั้งหมด	-
- (กพร.) จำนวนนักศึกษาที่เข้าสอบภาษาเกาหลี	-
- (กพร.) จำนวนนักศึกษาที่เข้าสอบภาษาเขมร	-

- (กพร.) จำนวนนักศึกษาที่เข้าสอบภาษาจีนกลาง	-
- (กพร.) จำนวนนักศึกษาที่เข้าสอบภาษาญี่ปุ่น	-
- (กพร.) จำนวนนักศึกษาที่เข้าสอบภาษาทมิฬ	-
- (กพร.) จำนวนนักศึกษาที่เข้าสอบภาษาพม่า	-
- (กพร.) จำนวนนักศึกษาที่เข้าสอบภาษาฟิลิปปิน	-
- (กพร.) จำนวนนักศึกษาที่เข้าสอบภาษามลายู	-
- (กพร.) จำนวนนักศึกษาที่เข้าสอบภาษามาเลย์	-
- (กพร.) จำนวนนักศึกษาที่เข้าสอบภาษาลาว	-
- (กพร.) จำนวนนักศึกษาที่เข้าสอบภาษาเวียดนาม	-
- (กพร.) จำนวนนักศึกษาที่เข้าสอบภาษาอังกฤษ	46
- (กพร.) จำนวนนักศึกษาที่เข้าสอบภาษาอินโดนีเซีย	-
- (กพร.) จำนวนนักศึกษาที่เข้าสอบภาษาตามกฎหมายที่ใช้ในกลุ่มประเทศอาเซียนอื่นๆ	-
(กพร.) จำนวนนักศึกษาที่สอบผ่านเกณฑ์การทดสอบความรู้ความสามารถด้านภาษาต่างประเทศที่กำหนดทั้งหมด (ได้คะแนนในระดับไม่ต่ำกว่าร้อยละ 60 ของคะแนนเต็ม)	-
- (กพร.) จำนวนนักศึกษาที่สอบผ่านเกณฑ์การทดสอบความรู้ความสามารถด้านภาษาเกาหลีที่กำหนด (ได้คะแนนในระดับไม่ต่ำกว่าร้อยละ 60 ของคะแนนเต็ม)	-
- (กพร.) จำนวนนักศึกษาที่สอบผ่านเกณฑ์การทดสอบความรู้ความสามารถด้านภาษาเขมรที่กำหนด(ได้คะแนนในระดับไม่ต่ำกว่าร้อยละ 60 ของคะแนนเต็ม)	-
- (กพร.) จำนวนนักศึกษาที่สอบผ่านเกณฑ์การทดสอบความรู้ความสามารถด้านภาษาจีนกลางที่กำหนด (ได้คะแนนในระดับไม่ต่ำกว่าร้อยละ 60 ของคะแนนเต็ม)	-
- (กพร.) จำนวนนักศึกษาที่สอบผ่านเกณฑ์การทดสอบความรู้ความสามารถด้านภาษาญี่ปุ่นที่กำหนด (ได้คะแนนในระดับไม่ต่ำกว่าร้อยละ 60 ของคะแนนเต็ม)	-
- (กพร.) จำนวนนักศึกษาที่สอบผ่านเกณฑ์การทดสอบความรู้ความสามารถด้านภาษาทมิฬที่กำหนด (ได้คะแนนในระดับไม่ต่ำกว่าร้อยละ 60 ของคะแนนเต็ม)	-
- (กพร.) จำนวนนักศึกษาที่สอบผ่านเกณฑ์การทดสอบความรู้ความสามารถด้านภาษาพม่าที่กำหนด (ได้คะแนนในระดับไม่ต่ำกว่าร้อยละ 60 ของคะแนนเต็ม)	-

- (กพร.) จำนวนนักศึกษาที่สอบผ่านเกณฑ์การทดสอบความรู้ความสามารถด้านภาษาฟิลิปปินส์ที่กำหนด (ได้คะแนนในระดับไม่ต่ำกว่าร้อยละ 60 ของคะแนนเต็ม)	-
- (กพร.) จำนวนนักศึกษาที่สอบผ่านเกณฑ์การทดสอบความรู้ความสามารถด้านภาษามลายูที่กำหนด (ได้คะแนนในระดับไม่ต่ำกว่าร้อยละ 60 ของคะแนนเต็ม)	-
- (กพร.) จำนวนนักศึกษาที่สอบผ่านเกณฑ์การทดสอบความรู้ความสามารถด้านภาษามลาญที่กำหนด (ได้คะแนนในระดับไม่ต่ำกว่าร้อยละ 60 ของคะแนนเต็ม)	-
- (กพร.) จำนวนนักศึกษาที่สอบผ่านเกณฑ์การทดสอบความรู้ความสามารถด้านภาษาลาวที่กำหนด (ได้คะแนนในระดับไม่ต่ำกว่าร้อยละ 60 ของคะแนนเต็ม)	-
- (กพร.) จำนวนนักศึกษาที่สอบผ่านเกณฑ์การทดสอบความรู้ความสามารถด้านภาษาเวียดนามที่กำหนด (ได้คะแนนในระดับไม่ต่ำกว่าร้อยละ 60 ของคะแนนเต็ม)	-
- (กพร.) จำนวนนักศึกษาที่สอบผ่านเกณฑ์การทดสอบความรู้ความสามารถด้านภาษาอังกฤษที่กำหนด (ได้คะแนนในระดับไม่ต่ำกว่าร้อยละ 60 ของคะแนนเต็ม)	-
- (กพร.) จำนวนนักศึกษาที่สอบผ่านเกณฑ์การทดสอบความรู้ความสามารถด้านภาษาอินโดนีเซียที่กำหนด (ได้คะแนนในระดับไม่ต่ำกว่าร้อยละ 60 ของคะแนนเต็ม)	-
- (กพร.) จำนวนนักศึกษาที่สอบผ่านเกณฑ์การทดสอบความรู้ความสามารถด้านภาษาตามกฎหมายที่ใช้ในกลุ่มประเทศอาเซียนอื่นๆ (ได้คะแนนในระดับไม่ต่ำกว่าร้อยละ 60 ของคะแนนเต็ม)	-
(สกอ.) จำนวนกิจกรรมสนับสนุนนโยบายสถานศึกษา 3D ด้านการส่งเสริมประชาธิปไตย	-
(สกอ.) จำนวนกิจกรรมสนับสนุนนโยบายสถานศึกษา 3D ด้านการส่งเสริมให้มีคุณธรรม จริยธรรมและความเป็นไทย	-
(สกอ.) จำนวนกิจกรรมสนับสนุนนโยบายสถานศึกษา 3D ด้านการสร้างภูมิคุ้มกันภัยจากยาเสพติดทุกชนิด	-