

รูปแบบการจัดการการสื่อสารที่มีประสิทธิภาพเพื่อสร้างการมีส่วนร่วมขององค์การบริหารส่วนตำบลต่อชุมชน
ศึกษาเฉพาะกรณี ตำบลลำพญา อำเภอบางเลน จังหวัดนครปฐม

**Model of Efficiency Communication Management for participatory of Sub district Administrative
Organization : Case study Lumphaya Sub-District Banglean District Nakhon Pathom Province**

อลิสา จันมะณี¹⁾ วิภา ทรัพย์ผาดิสฐ¹⁾ ยุพดี แยมบางแก้ว¹⁾ และมาริษา สุจิตวนิช²⁾

- 1) นักศึกษาโปรแกรมวิชานิติศาสตร์ คณะวิทยาการจัดการ มหาวิทยาลัยราชภัฏนครปฐม
- 2) อาจารย์โปรแกรมวิชานิติศาสตร์ คณะวิทยาการจัดการ มหาวิทยาลัยราชภัฏนครปฐม

E-mail : voon58@hotmail.com

บทคัดย่อ

การวิจัยครั้งนี้มีวัตถุประสงค์เพื่อศึกษาสภาพการสื่อสารขององค์การบริหารส่วนตำบลลำพญา อำเภอบางเลน จังหวัดนครปฐม และเพื่อสร้างรูปแบบการจัดการการสื่อสารที่มีประสิทธิภาพแบบมีส่วนร่วมขององค์การบริหารส่วนตำบลลำพญา อำเภอบางเลน จังหวัดนครปฐม ประชากรที่ใช้ในการศึกษาการวิจัยเรื่องนี้เกี่ยวข้องกับบุคคล 5 กลุ่ม กลุ่มที่ 1 นายกององค์การบริหารส่วนตำบล ปลัดและรองนายกององค์การบริหารส่วนตำบลลำพญา จำนวน 4 ราย กลุ่มที่ 2 พนักงานส่วนตำบล ลูกจ้าง และพนักงานจ้างที่มีส่วนเกี่ยวข้องกับงานด้านการสื่อสารและการประชาสัมพันธ์ จำนวน 3 ราย กลุ่มที่ 3 สมาชิกองค์การบริหารส่วนตำบล จาก 9 หมู่บ้าน ๆ ละ 2 คน จำนวน 16 คน กลุ่มที่ 4 ผู้ใหญ่บ้าน จาก 8 หมู่บ้าน จำนวน 8 คน กลุ่มที่ 5 ประชาชน จาก 9 หมู่บ้าน ๆ ละ 2 คน จำนวน 18 คน เครื่องมือที่ใช้ในการศึกษา เป็นแบบสัมภาษณ์แบบมีโครงสร้าง และการจัดเวทีชาวบ้าน นำข้อมูลที่ได้มาวิเคราะห์เนื้อหาสำหรับผลการสัมภาษณ์เชิงลึก และเวทีชาวบ้าน

ผลการวิจัยพอสรุปได้ดังนี้ สภาพการสื่อสารขององค์การบริหารส่วนตำบลลำพญา อำเภอบางเลน จังหวัดนครปฐม เป็นแบบการสื่อสารทางเดียวเสียเป็นส่วนใหญ่ ลักษณะการมีส่วนร่วมของประชาชนในชุมชนลำพญา อำเภอบางเลน จังหวัดนครปฐมนั้น ประชาชนส่วนใหญ่อาจแบ่งออกได้เป็นทั้งสองกลุ่มคือ แบบไม่แข่งขัน และแบบเฉื่อยชา ทั้งนี้การศึกษาถึงลักษณะการมีส่วนร่วมในเบื้องต้นนั้นถึงจะพบว่าประชาชนเข้ามามีส่วนร่วมในหลาย ๆ ลักษณะแต่อัตราส่วนของการมีส่วนร่วมนั้นมีเพียง 60% เท่านั้น ซึ่งจัดว่าอยู่ในเกณฑ์ปานกลาง

ส่วนรูปแบบการสื่อสารที่มีประสิทธิภาพเพื่อสร้างการมีส่วนร่วมขององค์การบริหารส่วนตำบลลำพญา อำเภอบางเลน จังหวัดนครปฐมกับชุมชน คือ องค์การบริหารส่วนตำบลลำพญา อำเภอบางเลน จังหวัดนครปฐมต้องสร้างรูปแบบการสื่อสาร ได้แก่ 1. รูปแบบของการให้ข้อมูลข่าวสาร ได้แก่ ผู้นำชุมชน หอกระจายข่าว จดหมายเวียน/หนังสือราชการ/แผ่นพับ รถประชาสัมพันธ์ จดหมายข่าว และวารสารประชาสัมพันธ์ 2. รูปแบบการปรึกษาหารือ ได้แก่ การประชุมประชาคม การประชุมเชิงปฏิบัติการ และ การใช้โทรศัพท์สายด่วนถึงผู้บริหาร 3. รูปแบบการเจรจาทางออกร่วมกัน ได้แก่ การไกลเกลี่ยสาธารณะ การประชาพิจารณ์ และการเจรจาต่อรอง และทำการสื่อสารไปยังประชาชนและชุมชนลำพญา ที่อาศัยอยู่ในหมู่บ้านทั้ง 8 หมู่บ้าน ของตำบลลำพญา อำเภอบางเลน จังหวัดนครปฐม ดังนั้น รูปแบบการจัดการการสื่อสารที่มีประสิทธิภาพแบบมีส่วนร่วมขององค์การบริหารส่วนตำบลลำพญา อำเภอบางเลน จังหวัดนครปฐม จึงต้องเป็นการสื่อสารที่ประชาชนสามารถมีส่วนร่วมในทุกชั้นทุกตอน

คำสำคัญ : รูปแบบการจัดการการสื่อสาร, การมีส่วนร่วมของชุมชน, องค์การบริหารส่วนตำบลลำพญา (อบต.)

Abstract

This research aims to study communication status of Lamphaya Subdistrict Administrative Organization, Banglen District, Nakhon Pathom Province and to construct the model of participatory and efficient communication management. The data collection are from five groups; : 1) 4 administrators of lamphaya Subdistrict Administrative Organization including Chief Executive of the SAO, Deputy Chief Executive of the SAO and Chief Administrator of the SAO , 2) 3 employees of Lamphaya Sub district Administrative Organization who are responsible of communication and public relations tasks, 3) 9 members of lamphaya Subdistrict Administrative Organization in 9 villages , 4) 8 leaders villages, and 5) 18 Lamphaya people in 9 villages. The constructed interview protocols and community forum were used as data collecting tools, while content analysis was brought to analyse data collected from both indepth-interview and community forum.

The research conclusion is that almost of communication status of Lamphaya Subdistrict Administrative Organization, Banglen District, Nakhon Pathom Province is one way communication, while community participation can be divided into two groups: active and passive participation. Though, the basic data shows many aspects of Lamphaya people participation, the ratio of their participation is moderate or only 60 percentage.

In addition, model of Efficiency Communication Management for participatory of Sub district Administrative Organization with its people is comprised of 3 models: 1) model of information providing via village leaders, the village broadcasting towers, circular letters, official letters, folders, mobile cars, newsletters and public relations journals. 2) model of community consultation and dialogue: community forum, workshop and management emergency call, and 3) model of negotiation : public conciliation, public hearing, negotiation and community communication within 8 villages take charged by Lamphaya Sub district Administrative Organization. Finally, the proposed model of efficiency and participatory communication management must be open in order that people can participate in every steps of communication.

Keywords : Model of communication management, community participation, Lamphaya Subdistrict Administrative Organization

1. บทนำ

1.1 ความเป็นมาและความสำคัญของเรื่อง

การสร้างชุมชนให้เข้มแข็งนั้น ปัจจัยหนึ่งที่จะช่วยเสริมสร้างความเข้มแข็งนั้นต้องอาศัยการสื่อสารที่มีประสิทธิภาพซึ่งการสื่อสารถือเป็นส่วนหนึ่งของชีวิตและสังคม ซึ่งส่งผลให้ชีวิตและสังคมดำรงอยู่และดำเนินไปได้ เมื่อใดที่ไม่มีสื่อสารเมื่อนั้นก็ไม่มีสังคม และในทางตรงข้าม หากไม่มีสังคมก็ไม่มีสื่อสาร นอกจากการสื่อสารและสังคมจะเป็นเสมือนเงาของกันและกันแล้ว การสื่อสารยังถูกนำมาใช้เป็นเครื่องมือเพื่อการเปลี่ยนแปลงทางสังคม ก่อให้เกิดความเจริญก้าวหน้าในด้านต่าง ๆ ทั้งด้านเศรษฐกิจ การเมือง สังคม วัฒนธรรม ฯลฯ ทำให้ประชาชนได้รับข้อมูลข่าวสารที่จำเป็นแก่การดำรงชีวิต มีความรู้ ความเข้าใจถึงความจำเป็นในการพัฒนา จึงถือได้ว่าการสื่อสารเป็นปัจจัยที่สำคัญปัจจัยหนึ่งในการพัฒนาสังคมหรือพัฒนาท้องถิ่น

ปัจจัยที่สำคัญที่สุดในการธำรงรักษาความเป็นชุมชนเอาไว้ก็คือ ลักษณะจิตสาธารณะ (Voluntarism) ของบุคคลในชุมชนนั้นที่ทำให้มีตัวบุคคลที่เอาใจใส่เป็นธุระกับกิจการของส่วนรวม เป็นคนที่มีสำนึกแบบ "ชุมชนนิยม" (Communitarianism) [1] บรรจู่ไว้ในจิตใจอย่างเปี่ยม Putnum กล่าวว่าตัวบุคคลเหล่านี้มีความสำคัญอย่างยิ่งต่อความปิติสุขของชุมชนการสื่อสารที่เข้าถึงกลุ่มบุคคลจึงเป็นสิ่งที่สามารถสื่อสารและโน้มน้าวใจให้คนในชุมชนสามารถมีส่วนร่วมในการสร้างสรรค์สิ่งต่าง ๆ เพื่อชุมชนได้

การติดต่อสื่อสาร (Communication) เป็นกระบวนการถ่ายทอดข่าวสารจากผู้ส่งไปยังผู้รับด้วยเจตนาเพื่อที่จะเปลี่ยนพฤติกรรมบางประการของผู้รับโดยผ่านช่องทาง (channel) ซึ่งสามารถนำสารไปสู่ผู้รับได้ [7]

"การสื่อสาร เพื่อการเปลี่ยนแปลง" (Communication for Social change) [2] โดยมีมุ่งหมายให้ระบบสื่อสารของสังคม มีบทบาทพึงประสงค์ในอันที่จะทำให้ การสื่อสารนั้นเป็นไปเพื่อการเรียนรู้ข้ามกลุ่มข้ามปัญหา

- ทำให้การสื่อสารนั้นมีผลในทางแก้ไขปัญหาและเปลี่ยนแปลงไปสู่สิ่งที่ดีกว่า

- เป็นการสื่อสารเพื่อความเป็นธรรมแก่ทุกฝ่าย

- เป็นการสื่อสารอย่างมีส่วนร่วม ที่ผู้รับสาร (receiver) สามารถสื่อสารสองทางและเปลี่ยนเป็นผู้ส่งสาร (sender) ได้เมื่อต้องการ

อย่างไรก็ดี สอดคล้องกับสถานการณ์ปัจจุบันของสังคมไทย ที่ภาคประชาชนมีความตื่นตัวต่อการใช้สิทธิ และการรวมกลุ่มสร้างปฏิบัติการภาคพลเมืองกันอยู่อย่างหลากหลายและมากมายทั่วทุกภาค จนก่อให้เกิดเป็นกระแสชุมชนเข้มแข็งหรือชุมชนนิยม ซึ่งอาจวิเคราะห์ได้ว่าสืบเนื่องจากเหตุปัจจัยดังต่อไปนี้

1. กระแสโลกาภิวัตน์และแนวคิดประชาธิปไตยจากสากลประเทศ ทำให้เกิดการรับรู้ข่าวสารรวดเร็วกว้างขวาง และการเปิดรับแนวคิดด้านสิทธิเสรีภาพของประชาชน

2. อาณัติจากรัฐธรรมนูญและกระบวนการเกิดรัฐธรรมนูญฉบับประชาชน พ.ศ. 2540

3. ทรัพยากรไหลลงสู่ชุมชน จากเหตุปัจจัยคือ

3.1 นโยบายประชานิยมของรัฐบาลปัจจุบัน ได้แก่ กองทุนหมู่บ้าน, 30 บาทรักษาทุกโรค, หนึ่งตำบลหนึ่งผลิตภัณฑ์ เป็นต้น ตลอดจนนโยบายการส่งเสริมการท่องเที่ยว

3.2 การเกิดขึ้นขององค์กรใหม่ตามรัฐธรรมนูญ อาทิ สสส. สปรส. พอช. ที่มีนโยบายและงบประมาณส่งเสริมความเข้มแข็งของชุมชน

3.3 กระแสการปฏิรูป ทั้งการปฏิรูปสุขภาพ, การปฏิรูปการศึกษา, การปฏิรูปสื่อ เป็นต้น มีส่วนเสริมสร้างกิจกรรมในระดับชุมชนขึ้นมากมาย และกลายเป็นเวทีเรียนรู้ทางสังคม อย่างสำคัญ

3.4 กระแสทุนและธุรกิจขนาดใหญ่ทั้งข้ามชาติและในประเทศ ที่ขยายการลงทุนไปในท้องถิ่น ดังนั้น กระแสความเคลื่อนไหวของภาคประชาชนในระดับชุมชน จึงเริ่มก่อรูปเป็น ขบวนการชุมชนที่มีผู้นำโดยองค์กรพัฒนาเอกชน (NGO) อีกต่อไป หากแต่

ชุมชนรากหญ้าเอง เริ่มมีการจัดตั้งตนเองในระดับใดระดับหนึ่งขึ้น ซึ่งจากงานวิจัย "โครงการวิจัยการศึกษาทางเลือก : ฐานข้อมูลและการวิเคราะห์" โดยสุชาติ จักรพิสุทธิ์ และคณะ [6] ได้พบว่า กลุ่มหรือชุมชนที่รวมตัวกัน โดยเจตนา (Intentional Community) ด้วยความมุ่งหมายที่จะทำกิจกรรมอย่างใดอย่างหนึ่งร่วมกัน นั้น มีถึงกว่า 60,000 กลุ่ม/ชุมชน

ศ.ดร.นิธิ เอียวศรีวงศ์ นักวิชาการอิสระที่ [8] ได้รับการยอมรับจากสังคมอย่างสูง ได้เคยบรรยายถึงคุณลักษณะของการก่อเกิดสังคมเข้มแข็งหรือชุมชนเข้มแข็งว่า

- คนในชุมชนสังคม มีความสามารถในการรวมตัวกันหรือการสร้างเครือข่าย
- มีอำนาจในการตัดสินใจ/แก้ไขปัญหาของชุมชนเอง
- มีข่าวสารข้อมูลที่มาจากหลากหลายทิศทาง
- มีการสื่อสารที่ทำให้เกิดสำนึกความเป็น"

เรา"ร่วมกัน

จากแนวคิดการสื่อสารที่พึงประสงค์ และจากข้อจำกัดของรูปแบบการสื่อสารทั้งหมดดังกล่าวมา กอปรกับความเติบโตของขบวนการชุมชน ได้นำมาซึ่งความต้องการที่จะ "สื่อสาร" ข้อเท็จจริงและศักยภาพของชุมชนไปสู่ความรู้และขยายความเข้าใจ ทั้งการสื่อสารในระดับพื้นที่และการสื่อสารไปสู่สังคมวงกว้าง ดังเห็นได้จากกระแสการเกิดขึ้นของวิทยุชุมชน 148 และความพยายามที่จะสร้างสื่อของตนเอง ทั้งในรูปแบบจดหมายข่าว ไปสเตอร์ เว็บไซต์ เวทีกิจกรรม จนถึงการจัดตั้งสำนักข่าวของภาคประชาชน การเขียนบทความ จัดพิมพ์หนังสือเล่ม และการจัดเวทีสาธารณะ การสร้างสรรค์กิจกรรมเชิงศิลปวัฒนธรรม เป็นต้น ทั้งนี้เพื่อที่จะ *Voice the Voiceless* จนอาจกล่าวได้ว่านี่คือกระบวนการ "สื่อภาคประชาชน" หรือ "สื่อทางเลือก" [4] ซึ่งพูดให้ถึงที่สุดก็คือการสร้างความรู้ใหม่และการเปลี่ยนความรู้ของสังคม ว่า การพัฒนาที่แท้ต้องมาจากประชาชน และก็คือกระบวนการหรือสร้างใหม่ (reconstruct) อัตลักษณ์ชุมชน แทนที่การ

ถูกลดทอนบิดเบือน (reduct) โดยการสื่อสารกระแสหลักเหมือนที่ผ่านมา

นอกจากการสื่อสารที่ดีแล้วรูปแบบของการสื่อสารที่มีประสิทธิภาพก็สามารถส่งเสริมให้เกิดการพัฒนาได้ซึ่งจะเห็นได้จากงานวิจัยของ ชื่นกมล ทิพยกุล (2542) [3] ได้ทำการศึกษาเรื่องรูปแบบการสื่อสารในสภากาแฟของประชาชนในจังหวัดตรัง เพื่อศึกษาถึงรูปแบบการสื่อสารที่เกิดขึ้นในสภากาแฟ ผลการศึกษาพบว่ารูปแบบการสื่อสารนั้นมีหลายแบบ ประกอบด้วยบทบาทการเสวนา วิธีการเสวนา การโต้ตอบในวงสนทนา โดยมีผู้ร่วมวงสนทนาหลายคน ทำให้มีการพูดคุย แลกเปลี่ยน ถกประเด็นปัญหาต่างๆ ทั้งในเรื่องที่เกิดขึ้นในชุมชนหรือข่าวสารที่เกิดนอกชุมชน เช่น ข่าวการเมือง ข่าวกีฬา เป็นต้น

จะเห็นได้ว่าการสื่อสารสามารถเข้ามามีส่วนช่วยในการสร้างการมีส่วนร่วม สร้างชุมชนให้มีความเข้มแข็งได้

จากการศึกษาจากงานวิจัยต่าง ๆ ข้างต้นทำให้เห็นถึงความสำคัญของการจัดการการสื่อสารที่มีประสิทธิภาพสามารถสร้างการมีส่วนร่วมในชุมชน และสามารถแก้ไขปัญหาของชุมชน การพัฒนาชุมชนด้านต่าง ๆ ได้ การเข้ามามีส่วนร่วมของประชาชนในชุมชนหรือท้องถิ่นนั้นมีความสำคัญยิ่ง เนื่องจากการเข้ามามีส่วนร่วมของประชาชนนอกจากจะแสดงให้เห็นถึงความเข้มแข็งของชุมชนในแง่ของความสามัคคีแล้วทางองค์การบริหารส่วนตำบลยังจะได้รับข้อมูลข่าวสารอันเป็นประโยชน์ต่อการวางแผนพัฒนาท้องถิ่นและชุมชน รวมถึงทรัพยากรมนุษย์ที่สามารถนำมาใช้ในการดำเนินการและปฏิบัติตามแผนงานที่ได้วางไว้ ซึ่งการกระตุ้นให้เกิดการมีส่วนร่วมของประชาชน ในตำบลลำพญา อำเภอบางเลน จังหวัดนครปฐม นั้นสามารถกระทำได้โดยผ่านรูปแบบการการจัดการการสื่อสารที่มีประสิทธิภาพ

1.2 วัตถุประสงค์และขอบเขตการวิจัย

1.2.1 วัตถุประสงค์การวิจัย

ในการศึกษาเกี่ยวกับเรื่องรูปแบบการจัดการการสื่อสารที่มีประสิทธิภาพเพื่อสร้างการมีส่วนร่วมขององค์การบริหารส่วนตำบลต่อชุมชน ศึกษาเฉพาะกรณีตำบลลำพญา อำเภอบางเลน จังหวัดนครปฐม ครั้งนี้มีวัตถุประสงค์วิจัยดังต่อไปนี้

1. เพื่อศึกษาสภาพการสื่อสารขององค์การบริหารส่วนตำบลลำพญา อำเภอบางเลน จังหวัดนครปฐม

2. เพื่อสร้างรูปแบบการจัดการการสื่อสารที่มีประสิทธิภาพแบบมีส่วนร่วมขององค์การบริหารส่วนตำบลลำพญา อำเภอบางเลน จังหวัดนครปฐม

1.2.2 ขอบเขตการวิจัย

- ขอบเขตด้านเนื้อหา การวิจัยเรื่องนี้อยู่ในขอบข่ายเกี่ยวกับรูปแบบการจัดการการสื่อสารที่มีประสิทธิภาพเพื่อสร้างการมีส่วนร่วมขององค์การบริหารส่วนตำบลลำพญา อำเภอบางเลน จังหวัดนครปฐม

- ขอบเขตด้านประชากร การวิจัยเรื่องนี้เกี่ยวข้องกับบุคคล 5 กลุ่ม กลุ่มที่ 1 นายกองค์การบริหารส่วนตำบล ปลัดและรองนายกองค์การบริหารส่วนตำบล ลำพญา จำนวน 4 ราย กลุ่มที่ 2 พนักงานส่วนตำบล ลูกจ้าง และพนักงานจ้างที่มีส่วนเกี่ยวข้องกับงานด้านการสื่อสารและการประชาสัมพันธ์ จำนวน 3 ราย กลุ่มที่ 3 สมาชิกองค์การบริหารส่วนตำบล จาก 9 หมู่บ้าน ๆ ละ 2 คน จำนวน 16 คน กลุ่มที่ 4 ผู้ใหญ่บ้าน จาก 8 หมู่บ้าน จำนวน 8 คน กลุ่มที่ 5 ประชาชน จาก 9 หมู่บ้าน ๆ ละ 2 คน จำนวน 18 คน

- ขอบเขตด้านระยะเวลาที่ทำกรวิจัย งานวิจัยเรื่องนี้ใช้เวลาวิจัย 1 ปี ตั้งแต่ กรกฎาคม 2552 – มิถุนายน 2553

1.3 แนวคิดทฤษฎีที่เกี่ยวข้อง

จากผลการวิจัยพบว่าสอดคล้องกับแนวคิดและทฤษฎีเกี่ยวกับการสื่อสาร (Communication Theory) แนวคิดเรื่องการสื่อสารเพื่อชุมชน (Community Communication) แนวคิดเกี่ยวกับการมี

ส่วนร่วมในการสื่อสารของชุมชน (Participatory Communication) และแนวคิดเกี่ยวกับการปกครองท้องถิ่นและองค์การบริหารส่วนตำบลลำพญา อำเภอบางเลน จังหวัดนครปฐม จะเห็นได้จากงานของคิวดลทองสอาด (2546) [5] ได้ทำการศึกษาเรื่องการสื่อสารเพื่อการจัดการในการรวมกลุ่มของชุมชน กรณีศึกษาชุมชนนางเลิ้ง เพื่อทำการศึกษาระบบการสื่อสารเพื่อการจัดการรวมกลุ่มของชุมชนนางเลิ้ง โดยมุ่งเน้นที่จะศึกษาถึงการสื่อสารที่เป็นเครื่องมือที่ทำให้เกิดการรวมกลุ่มกันขึ้นได้พบว่าการสื่อสารเพื่อการจัดการในการรวมกลุ่มของชุมชนนางเลิ้งถือได้ว่าการสื่อสารเป็นเครื่องมือหนึ่งที่สำคัญที่ทำให้เกิดการรวมกลุ่มขึ้นในชุมชน ทุกคนที่ได้ทำการศึกษาเห็นสอดคล้องกันด้วยว่าการสื่อสารเป็นตัวการสำคัญที่ทำให้เกิดการรวมกลุ่มและความร่วมมือขึ้นในชุมชน ในเรื่องของเผยแพร่ข้อมูลข่าวสารให้กับประชาชนในชุมชนนั้นต้องเลือกวิธีการสื่อสารที่จะทำให้เกิดประสิทธิภาพสูงสุดแก่ชุมชนและเหมาะสมกับสภาพของชุมชน วัตถุประสงค์ของการรวมกลุ่มในชุมชนนั้น การที่จะทำให้ชุมชนสามารถอยู่รอดได้ท่ามกลางกระแสการเปลี่ยนแปลงนั้นต้องให้ชุมชนแก้ปัญหาชุมชนโดยการรวมกลุ่ม โดยมีรัฐเป็นผู้สนับสนุน และต้องส่งเสริมให้ประชาชนเข้ามามีส่วนร่วมในการศึกษาค้นคว้าปัญหาและสาเหตุ รวมถึงตลอดจนความต้องการของชุมชน ร่วมคิดหาและสร้างรูปแบบและวิธีการพัฒนาเพื่อแก้ไขและเพื่อลดปัญหาในชุมชน หรือเพื่อสร้างสรรค์สิ่งใหม่ ๆ ที่เป็นประโยชน์ให้กับชุมชน ร่วมวางนโยบายหรือแผนงานหรือโครงการหรือกิจกรรมเพื่อขจัดและแก้ไขปัญหา ร่วมตัดสินใจการใช้ทรัพยากรที่มีจำกัดให้ประโยชน์ต่อส่วนรวม และร่วมควบคุม ติดตามผล ประเมินผล และร่วมบำรุงรักษาโครงการและกิจกรรมของกลุ่มที่ได้ทำไว้ทั้งโดยเอกชนและรัฐบาลที่ใช้ประโยชน์ตลอดไป

2. ระเบียบวิธีวิจัย

การวิจัยเรื่องนี้ใช้ระเบียบวิธีการวิจัยเชิงคุณภาพ (Qualitative research) โดยมีขั้นตอนการดำเนินงานโดยแบ่งออกเป็น 2 ขั้นตอนดังต่อไปนี้

**ขั้นที่ 1 การศึกษาสภาพการสื่อสารของ
องค์การบริหารส่วนตำบลลำพญา อำเภอบางเลน
จังหวัดนครปฐม มีกิจกรรมการดำเนินงานดังนี้**

1) การวิจัยเอกสาร (Documentary
research)

การวิจัยเอกสารโดยการหาข้อมูลจาก
เอกสาร เช่น เอกสารขององค์การบริหารส่วนตำบลลำ
พญา บทความและงานวิจัยต่าง ๆ

2) การสัมภาษณ์เชิงลึก (In-depth
interview)

โดยทำการสัมภาษณ์กลุ่มบุคคลเกี่ยวกับ
สภาพการสื่อสารขององค์การบริหารส่วนตำบลลำพญา
อำเภอบางเลน จังหวัดนครปฐม โดยแบ่งออกเป็น 5
กลุ่ม ดังนี้

กลุ่มที่ 1 นายกององค์การบริหารส่วนตำบล
ปลัดและรองนายกององค์การบริหารส่วนตำบลลำพญา
จำนวน 4 ราย

กลุ่มที่ 2 พนักงานส่วนตำบล ลูกจ้าง และ
พนักงานจ้างที่มีส่วนเกี่ยวข้องกับงานด้านการสื่อสาร
และการประชาสัมพันธ์ จำนวน 3 ราย

กลุ่มที่ 3 สมาชิกองค์การบริหารส่วนตำบล
จาก 9 หมู่บ้าน ๆ ละ 2 คน จำนวน 16 คน

กลุ่มที่ 4 ผู้ใหญ่บ้าน จาก 8 หมู่บ้าน จำนวน
8 คน

กลุ่มที่ 5 ประชาชน จาก 9 หมู่บ้าน ๆ ละ 2
คน จำนวน 18 คน

**ขั้นที่ 2 การหารูปแบบการจัดการการ
สื่อสารที่มีประสิทธิภาพเพื่อสร้างการมีส่วนร่วม
ขององค์การบริหารส่วนตำบลลำพญา อำเภอบาง
เลน จังหวัดนครปฐม โดยใช้วิธีการต่อไปนี้**

1) การสัมภาษณ์เชิงลึก (In-depth
interview)

โดยสัมภาษณ์เชิงลึกกับกลุ่มบุคคล 3
กลุ่ม เพื่อหารูปแบบการจัดการการสื่อสารที่มี
ประสิทธิภาพเพื่อสร้างการมีส่วนร่วมขององค์การ
บริหารส่วนตำบลลำพญา อำเภอบางเลน จังหวัด
นครปฐม

กลุ่มที่ 1 สมาชิกองค์การบริหารส่วนตำบล
จาก 9 หมู่บ้าน ๆ ละ 2 คน จำนวน 16 คน

กลุ่มที่ 2 ผู้ใหญ่บ้าน จาก 8 หมู่บ้าน จำนวน
8 คน

กลุ่มที่ 3 ประชาชน จาก 9 หมู่บ้าน ๆ ละ 2
คน จำนวน 18 คน

2) การจัดเวทีชาวบ้าน

เพื่อนำเสนอรูปแบบการจัดการการสื่อสาร
ที่มีประสิทธิภาพเพื่อสร้างการมีส่วนร่วมขององค์การ
บริหารส่วนตำบลลำพญา อำเภอบางเลน จังหวัด
นครปฐม

3. วิธีดำเนินการวิจัย

3.1 ติดต่อประสานงานกับองค์การบริหาร
ส่วน (อบต.) ตำบลลำพญา อำเภอบางเลน จังหวัด
นครปฐมเพื่อขอลงพื้นที่

3.2 สัมภาษณ์โดยใช้แบบสัมภาษณ์ กลับกลุ่ม
บุคคล 5 กลุ่ม ได้แก่ นายก รองนายก ปลัด เจ้าหน้าที่
องค์การบริหารส่วนตำบลลำพญา สมาชิกองค์การ
บริหารส่วนตำบล ผู้นำชุมชน ผู้ใหญ่บ้าน ประชาชน
เพื่อศึกษาสภาพการสื่อสารและรูปแบบการจัดการการ
สื่อสารที่มีประสิทธิภาพเพื่อสร้างการมีส่วนร่วมของ
องค์การบริหารส่วนตำบลลำพญา อำเภอบางเลน
จังหวัดนครปฐม

3.3 การวิเคราะห์สภาพและรูปแบบการ
จัดการการสื่อสารที่มีประสิทธิภาพเพื่อสร้างการมีส่วน
ร่วมขององค์การบริหารส่วนตำบลลำพญา อำเภอบาง
เลน จังหวัดนครปฐมต่อชุมชน

3.4 จัดเวทีชาวบ้าน เพื่อนำเสนอรูปแบบการ
จัดการการสื่อสารที่มีประสิทธิภาพเพื่อสร้างการมีส่วน
ร่วมขององค์การบริหารส่วนตำบลลำพญา อำเภอบาง
เลน จังหวัดนครปฐมต่อชุมชน

3.5 สร้างรูปแบบการจัดการการสื่อสารที่มี
ประสิทธิภาพเพื่อสร้างการมีส่วนร่วมขององค์การ
บริหารส่วนตำบลลำพญา อำเภอบางเลน จังหวัด
นครปฐมต่อชุมชน

4. ผลการวิจัยและอภิปรายผล

4.1 ผลการวิจัย

จากการศึกษาเรื่องรูปแบบการจัดการการสื่อสารที่มีประสิทธิภาพเพื่อสร้างการมีส่วนร่วมขององค์กรบริหารส่วนตำบลต่อชุมชน ศึกษาเฉพาะกรณีตำบลลำพญา อำเภอบางเลน จังหวัดนครปฐม สามารถสรุปผลการศึกษาตามวัตถุประสงค์ได้ดังนี้

1. สภาพการสื่อสารขององค์กรบริหารส่วนตำบลลำพญา อำเภอบางเลน จังหวัดนครปฐม

องค์กรบริหารส่วนตำบลลำพญา อำเภอบางเลน จังหวัดนครปฐม จะได้รับข้อมูลข่าวสารต่าง ๆ จากหน่วยงานต่าง ๆ หรือทางจังหวัดที่ต้องการจะให้องค์กรบริหารส่วนตำบลลำพญา ประชาสัมพันธ์หรือกระจายข่าวให้ชุมชนและประชาชน โดยองค์กรบริหารส่วนตำบลลำพญาใช้เจ้าหน้าที่ไปส่งเอกสารซึ่งเป็นเจ้าหน้าที่ ๆ ไม่เข้าใจเนื้อหาของจดหมายเวียน หนังสือราชการ จดหมายราชการ และองค์กรบริหารส่วนตำบลลำพญาใช้เจ้าหน้าที่ในการให้กระจายข่าวสารผ่านหอกระจายข่าว โดยคัดเลือกจากการเป็นคนในท้องถิ่นเป็นหลัก รู้จักคนในชุมชนและอยู่กับองค์กรบริหารส่วนตำบลลำพญามานาน โดยไม่มีความรู้ในเรื่องของการประชาสัมพันธ์และการสื่อสารที่ถูกต้อง โดยไม่มีทักษะทางการสื่อสารเพียงพอ เนื่องจากเมื่อได้รับเอกสารราชการมาก็จะอ่านตามเอกสารราชการนั้น ๆ โดยไม่ได้ทำมาเขียนใหม่เพื่อถ่ายทอดให้กับชุมชนเข้าใจ ซึ่งข่าวสารต่าง ๆ ที่องค์กรบริหารส่วนตำบลลำพญาส่งไปยังชุมชนข่าวที่ได้มาจะมาจาก ส่วนจังหวัด อนามัย สถานีตำรวจ โรงเรียน ฯลฯ ส่วนใหญ่เป็นหนังสือราชการ และข่าวสารส่วนใหญ่จะเกี่ยวข้องกับ เด็ก คนพิการ และคนชรา เช่น โครงการความรู้เรื่องสิทธิกฎหมาย ด้านสาธารณสุข อนามัย ผู้สูงวัยใส่ใจสุขภาพ วัยรุ่นจะรุ่นนักถ้ามีรักในวัยเรียน การฝึกอาชีพทั้งผู้สูงอายุและเด็กค่ายศิลปะสำหรับเด็กช่วงปิดเทอม วันสำคัญต่าง ๆ เช่น วันพ่อ วันสำคัญทางศาสนา ส่วนด้านการเกษตร เช่นโครงการเกี่ยวกับปลูกหญ้าแฝกป้องกันดิน จะประชาสัมพันธ์ผ่านผู้นำเพื่อให้คนมาร่วมกับเรา และมี

ช่องทางและสื่อที่องค์กรบริหารส่วนตำบลลำพญาใช้ ดังนี้ วิธีที่ 1 ผู้นำชุมชน วิธีที่ 2 หนังสือราชการ วิธีที่ 3 หอกระจายข่าว วิธีที่ 4 การใช้โทรศัพท์ และ วิธีที่ 5 การใช้เว็บไซต์ ในส่วนของผู้รับสารขององค์กรบริหารส่วนตำบลลำพญาได้แก่ ประชาชน/ชุมชนลำพญา อำเภอบางเลน จังหวัดนครปฐม ที่อาศัยอยู่ในหมู่บ้านจาก 9 หมู่บ้าน ซึ่งถือว่าเป็นผู้ถือตราหัตถสารเพื่อสร้างความเข้าใจในการสื่อสาร ผู้รับสารควรมีคุณสมบัติต่าง ๆ 5 ประการ ซึ่งประกอบด้วย ทักษะในการสื่อสาร ทศนคติ ความรู้ ระบบสังคม และวัฒนธรรม โดยองค์กรบริหารส่วนตำบลมีเพียงการติดตู้รับความคิดเห็น แต่ไม่ค่อยมีใครเข้ามาใช้บริการช่องทางนี้

ลักษณะการมีส่วนร่วมของประชาชนในชุมชนลำพญา อำเภอบางเลน จังหวัดนครปฐมนั้น จะเป็นการมีส่วนร่วมทางอ้อม (Indirect Participation) ส่วนร่วมแบบแข็งขัน การมีส่วนร่วมแบบไม่แข็งขัน และการมีส่วนร่วมแบบเฉื่อยชา ซึ่งเป็นไปตามที่ได้กล่าวไว้เบื้องต้น ว่าลักษณะของการมีส่วนร่วมทั้งสามแบบนี้ จะแปรผันไปตามบทบาทของประชาชนแต่ละคนและความสนใจในการมีส่วนร่วม แต่สำหรับประชาชนส่วนใหญ่อาจแบ่งออกได้เป็นทั้งสองกลุ่มคือ แบบไม่แข็งขันและแบบเฉื่อยชา นอกจากนั้นลักษณะของการมีส่วนร่วมของประชาชนภายในชุมชนตำบลลำพญา อำเภอบางเลน จังหวัดนครปฐม ยังมีลักษณะผสมผสานกันระหว่างการมีส่วนร่วมแบบเป็นไปเองและการมีส่วนร่วมแบบชักนำ ทั้งนี้การศึกษาถึงลักษณะการมีส่วนร่วมในเบื้องต้นนั้นถึงจะพบว่าประชาชนเข้ามามีส่วนร่วมในหลาย ๆ ลักษณะแต่อัตราส่วนของการมีส่วนร่วมนั้นมีเพียง 60% เท่านั้น ซึ่งจัดว่าอยู่ในเกณฑ์ปานกลาง



ภาพที่ 1 ลงพื้นที่สัมภาษณ์

2. รูปแบบการจัดการการสื่อสารที่มีประสิทธิภาพแบบมีส่วนร่วมขององค์การบริหารส่วนตำบลลำพญา อำเภอบางเลน จังหวัดนครปฐม

จากผลการศึกษาจากการวิจัยเอกสาร จากการสัมภาษณ์เชิงลึก และการจัดเวทีชาวบ้านได้นำเสนอรูปแบบการสื่อสารที่มีประสิทธิภาพเพื่อสร้างการมีส่วนร่วมขององค์การบริหารส่วนตำบลลำพญา อำเภอบางเลน จังหวัดนครปฐม กับชุมชน พบว่ารูปแบบการสื่อสารที่มีประสิทธิภาพเพื่อสร้างการมีส่วนร่วมขององค์การบริหารส่วนตำบลลำพญา อำเภอบางเลน จังหวัดนครปฐมกับชุมชน ดังนี้ คือ องค์การบริหารส่วนตำบลลำพญา อำเภอบางเลน จังหวัดนครปฐมต้องใช้รูปแบบการสื่อสาร ได้แก่ 1. รูปแบบของการให้ข้อมูลข่าวสาร ได้แก่ ผู้นำชุมชน หอกระจายข่าว จดหมายเวียน/หนังสือราชการ/แผ่นพับ รถประชาสัมพันธ์ จดหมายข่าว และ วารสารประชาสัมพันธ์ 2. รูปแบบการปรึกษาหารือ ได้แก่ การประชุมประชาคม การประชุมเชิงปฏิบัติการ และการใช้โทรศัพท์สายด่วนถึงผู้บริหาร 3. รูปแบบการเจรจาทางออกร่วมกัน ได้แก่ การไกลเกลี่ย สาธารณะ การประชาพิจารณ์ และการเจรจาต่อรอง และทำการสื่อสารไปยังประชาชนและชุมชนลำพญา ที่อาศัยอยู่ในหมู่บ้านทั้ง 9 หมู่บ้าน ของตำบลลำพญา อำเภอบางเลน จังหวัดนครปฐม ดังนั้น รูปแบบการจัดการการสื่อสารที่มีประสิทธิภาพแบบมีส่วนร่วมขององค์การบริหารส่วนตำบลลำพญา อำเภอบางเลน จังหวัดนครปฐม จึงต้องเป็นการสื่อสารที่ประชาชนสามารถมีส่วนร่วมในทุกชั้นทุกตอน

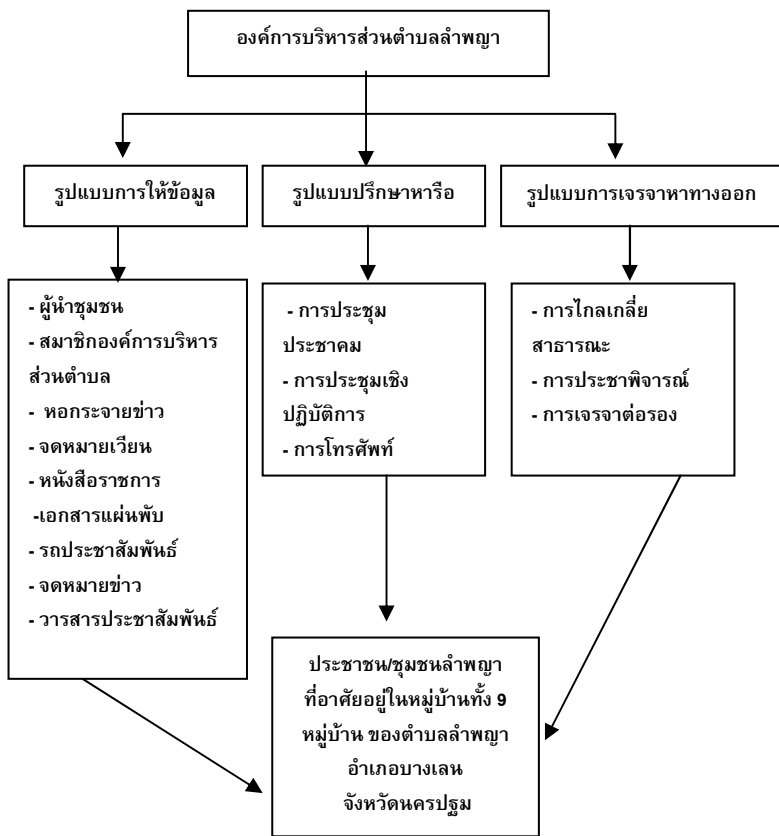
4.2 อภิปรายผล

การหารูปแบบการจัดการการสื่อสารที่มีประสิทธิภาพแบบมีส่วนร่วมขององค์การบริหารส่วนตำบลลำพญา อำเภอบางเลน จังหวัดนครปฐม เพื่อหาวิธีการที่เหมาะสมในการสร้างการมีส่วนร่วมของชุมชนลำพญา นั้น พบว่าควรมีรูปแบบของการให้ข้อมูลข่าวสาร รูปแบบการปรึกษาหารือ และ รูปแบบการเจรจาทางออกร่วมกัน ซึ่งแต่ละรูปแบบเน้นการสื่อสารเพื่อให้เกิดการรวมกลุ่ม และโดยประชาชนมี

ส่วนร่วม ซึ่งสอดคล้องกับงานวิจัยของศิวตล ทองสะอาด ได้ทำการศึกษาเรื่องการสื่อสารเพื่อการจัดการในการรวมกลุ่มของชุมชน กรณีศึกษาชุมชนนางเลิ้ง เพื่อทำการศึกษากระบวนการสื่อสารเพื่อการจัดการรวมกลุ่มของชุมชนนางเลิ้ง โดยมุ่งเน้นที่จะศึกษาถึงการสื่อสารที่เป็นเครื่องมือที่ทำให้เกิดการรวมกลุ่มกันขึ้นได้พบว่าการสื่อสารเพื่อการจัดการในการรวมกลุ่มของชุมชนนางเลิ้งถือได้ว่าการสื่อสารเป็นเครื่องมือหนึ่งที่สำคัญที่ทำให้เกิดการรวมกลุ่มขึ้นในชุมชน ทุกคน ที่ได้ทำการศึกษาเห็นสอดคล้องกันด้วยว่าการสื่อสารเป็นตัวการสำคัญที่ทำให้เกิดการรวมกลุ่มและความร่วมมือขึ้นในชุมชน ในเรื่องของการเผยแพร่ข้อมูลข่าวสารให้กับประชาชนในชุมชนนั้นต้องเลือกวิธีการสื่อสารที่จะทำให้เกิดประสิทธิภาพสูงสุดแก่ชุมชนและเหมาะสมกับสภาพของชุมชน วัตถุประสงค์ของการรวมกลุ่มในชุมชนนั้น การที่จะทำให้ชุมชนสามารถอยู่รอดได้ท่ามกลางกระแสการเปลี่ยนแปลงนั้น ต้องให้ชุมชนแก้ปัญหาชุมชนโดยการรวมกลุ่ม โดยมีรัฐเป็นผู้สนับสนุน และต้องส่งเสริมให้ประชาชนเข้ามามีส่วนร่วมในการศึกษาค้นคว้าปัญหาและสาเหตุ รวมถึงตลอดจนความต้องการของชุมชน หรือเพื่อสร้างสรรค์สิ่งใหม่ ๆ ที่เป็นประโยชน์ให้กับชุมชน ร่วมวางนโยบายหรือแผนงานหรือโครงการหรือกิจกรรมเพื่อขจัดและแก้ไข้ปัญหา ร่วมตัดสินใจการใช้ทรัพยากรที่มีจำกัดให้ประโยชน์ต่อส่วนรวม และร่วมควบคุม ติดตามผลและประเมินผล และร่วมกันบำรุงรักษาโครงการและกิจกรรมของกลุ่มที่ได้ทำไว้ทั้งโดยเอกชนและรัฐบาลที่ใช้ประโยชน์ตลอดไป

จากที่กล่าวมาข้างต้นจะเห็นได้ว่าสอดคล้องกับแนวคิดทฤษฎีที่ผู้วิจัยได้ค้นคว้าและศึกษามาซึ่งได้แก่แนวคิดและทฤษฎีเกี่ยวกับการสื่อสาร (Communication Theory) แนวคิดเรื่องการสื่อสารเพื่อชุมชน (Community Communication) แนวคิดเกี่ยวกับการมีส่วนร่วมในการสื่อสารของชุมชน (Participatory Communication) และแนวคิดเกี่ยวกับการปกครองท้องถิ่นและองค์การบริหารส่วนตำบลลำพญา อำเภอบางเลน จังหวัดนครปฐม

นอกจากนี้จากการสรุปผลการศึกษาข้างต้น ยังสามารถกล่าวได้ว่ากระบวนการจัดการการสื่อสารที่ใช้และช่องทางการสื่อสารหรือสื่อที่เข้าถึงประชาชนอย่างผู้ใหญ่บ้าน ซึ่งเรียกได้ว่ามีฐานะและบทบาทนอกจากจะเป็นสื่อบุคคลแล้วยังมีความเป็นผู้นำทางความคิด (Opinion Leader) ด้วยนั้น สามารถกระตุ้นให้เกิดการมีส่วนร่วมของประชาชนได้เป็นอย่างดี ซึ่งสอดคล้องกับทฤษฎีการสื่อสารแบบสองขั้นตอน (Two – Step Flow Communication Theory) ในเรื่องของผู้นำความคิดเห็น



ภาพที่ 2 รูปแบบการจัดการการสื่อสารที่มีประสิทธิภาพแบบมีส่วนร่วมขององค์การบริหารส่วนตำบลลำพญา อำเภอบางเลน จังหวัดนครปฐม

แต่อย่างไรก็ตามมององค์การบริหารส่วนตำบลลำพญา อำเภอบางเลน จังหวัดนครปฐม ควรที่จะต้องทำการสื่อสารผ่านช่องทางอื่นด้วย เพื่อเสริมให้การจัดการการสื่อสารมีประสิทธิภาพมากยิ่งขึ้น รวมถึงการเพิ่ม

ความถี่ในการสื่อสารให้มากยิ่งขึ้นด้วย และจะต้องแสดงให้เห็นว่าการเข้าร่วมนั้นเป็นการรวมตัวกันเพื่อพัฒนาท้องถิ่นและยกระดับคุณภาพชีวิตของชุมชนให้ดียิ่ง ๆ ขึ้นไปและจะต้องใช้เนื้อหาของข้อมูลข่าวสารที่เข้าไปกระตุ้นแรงจูงใจที่อยู่ภายในตัวบุคคลให้ออกมาให้ได้มากที่สุด นอกเหนือไปจากการใช้สื่อที่กระตุ้นได้แต่ปัจจัยภายนอกคือ ความเชื่อถือในตัวผู้นำความไม่พอใจต่อสภาพแวดล้อม และการคำนึงถึงผลประโยชน์เท่านั้น

5. สรุปผลการวิจัยและข้อเสนอแนะ

5.1 ผลการวิจัย

สภาพการสื่อสารขององค์การบริหารส่วนตำบลลำพญา อำเภอบางเลน จังหวัดนครปฐม เป็นแบบการสื่อสารทางเดียวเสียเป็นส่วนใหญ่ ลักษณะการมีส่วนร่วมของประชาชนในชุมชนลำพญา อำเภอบางเลน จังหวัดนครปฐมนั้น ประชาชนส่วนใหญ่อาจแบ่งออกได้เป็นทั้งสองกลุ่มคือ แบบไม่แข่งขัน และแบบเฉื่อยชา ทั้งนี้การศึกษาถึงลักษณะการมีส่วนร่วมในเบื้องต้นนั้นถึงจะพบว่าประชาชนเข้ามามีส่วนร่วมในหลาย ๆ ลักษณะแต่อัตราส่วนของการมีส่วนร่วมนั้นมีเพียง 60% เท่านั้น ซึ่งจัดว่าอยู่ในเกณฑ์ปานกลาง

รูปแบบการสื่อสารที่มีประสิทธิภาพเพื่อสร้างการมีส่วนร่วมขององค์การบริหารส่วนตำบลลำพญา อำเภอบางเลน จังหวัดนครปฐม กับชุมชน คือ องค์การบริหารส่วนตำบลลำพญา อำเภอบางเลน จังหวัดนครปฐมต้องใช้รูปแบบการสื่อสาร ได้แก่ 1. รูปแบบของการให้ข้อมูลข่าวสาร ได้แก่ ผู้นำชุมชน หอกระจายข่าว จดหมายเวียน/หนังสือราชการ/แผ่นพับ รถประชาสัมพันธ์ จดหมายข่าว และ วารสารประชาสัมพันธ์ 2. รูปแบบการปรึกษาหารือ ได้แก่ การประชุมประชาคม การประชุมเชิงปฏิบัติการ และการใช้โทรศัพท์สายด่วนถึงผู้บริหาร 3. รูปแบบการเจรจาทางออกร่วมกัน ได้แก่ การไกลเกลี่ยสาธารณะ การประชาพิจารณ์ และการเจรจาต่อรอง และทำการสื่อสารไปยังประชาชนและชุมชนลำพญา ที่อาศัยอยู่ในหมู่บ้านทั้ง 9 หมู่บ้าน ของตำบลลำพญา

อำเภอบางเลน จังหวัดนครปฐม ดังนั้น รูปแบบการจัดการการสื่อสารที่มีประสิทธิภาพแบบมีส่วนร่วมขององค์การบริหารส่วนตำบลลำพญา อำเภอบางเลน จังหวัดนครปฐม จึงต้องเป็นการสื่อสารที่ประชาชนสามารถมีส่วนร่วมในทุกชั้นทุกตอน

5.2 ข้อเสนอแนะ

1. การวิจัยครั้งนี้เนื่องจากเป็นพื้นที่จังหวัดนครปฐมแต่อยู่ติดกับกรุงเทพฯ แต่ห่างจากมหาวิทยาลัยราชภัฏนครปฐมมากทำให้ผู้วิจัยและผู้วิจัยต้องใช้เวลาในการสร้างความคุ้นเคยกับชุมชนและประชาชนในตำบลลำพญา

2. เนื่องจากช่วงฤดูร้อนเป็นช่วงรอยต่อของนักศึกษาในช่วงปี 3 ขึ้นปี 4 ซึ่งเป็นช่วงที่นักศึกษาเรียนวิชาเอกก่อนช่วงหน้าจึงให้เวลากับงานวิจัยได้น้อยจึงทำให้ภาระหนักอยู่ที่อาจารย์ที่ปรึกษางานวิจัย

3. แหล่งทุนควรสนับสนุนให้ทำงานวิจัยต่อเนื่องในเขตพื้นที่หรือกลุ่มเป้าหมายเดิมเพื่อการพัฒนาที่ยั่งยืน เนื่องจากผู้วิจัยคุ้นเคยกับชุมชนจะทำให้ทราบถึงปัญหาที่แท้จริงและช่วยแก้ปัญหาในแต่ละจุดได้อย่างมีประสิทธิภาพ

4. มหาวิทยาลัยราชภัฏนครปฐมควรให้การสนับสนุนอาจารย์ในเรื่องของการวิจัยกับชุมชนใกล้มหาวิทยาลัยหรือในพื้นที่จังหวัดนครปฐม

5. รัฐบาลควรกำกับดูแลงบประมาณให้ทั่วถึงและลงไปสู่องค์การบริหารส่วนตำบล ชุมชน และประชาชน อย่างแท้จริง

6. กิตติกรรมประกาศ

โครงการวิจัยนี้ได้รับการสนับสนุนวิจัยในโครงการความร่วมมือระหว่าง มรภ. – สกว. ภายใต้โครงการ “โครงการวิจัยร่วมกับการเรียนการสอนบูรณาการศาสตร์เพื่อเรียนรู้การพัฒนาพื้นที่สำหรับนักศึกษาปริญญาตรีและปริญญาโท (Area Based Collaborative Research for Undergraduate and Master Students (ABC-PUS/MAG)) ประจำปี 2552”

7. เอกสารอ้างอิง

- [1] กาญจนา แก้วเทพ. ก้าวต่อไปของการสื่อสารเพื่อการพัฒนาชุมชน. กรุงเทพมหานคร. ห้างหุ้นส่วนจำกัด ซีโน ดีไซน์. 2548.
- [2] เกศินี จุฑาวิจิตร. การสื่อสารเพื่อการพัฒนาท้องถิ่น. พิมพ์ครั้งที่ 3. ปรับปรุงใหม่. นครปฐม : เพชรเกษมการพิมพ์. 2548.
- [3] ชื่นกมล ทิพยกุล. รูปแบบการสื่อสารในสภาภาพของประชาชนในจังหวัดตรัง. (วิทยานิพนธ์มหาบัณฑิต สาขาวิทยาศาสตร์พัฒนาการ ภาควิชาการประชาสัมพันธ์ คณะนิเทศศาสตร์ จุฬาลงกรณ์มหาวิทยาลัย). บทความย่อ.2542.
- [4] ปารีชาต สถาปิตานนท์, ดวงพร คำคุณวัฒน์, หฤทัย บัดนาค, ศิวพร ศรีสมัย, ดวงแข บัวปะโคน, จำเริญ ไบซิด. การสื่อสารแบบมีส่วนร่วมและการพัฒนาชุมชนจากแนวคิดสู่ปฏิบัติการวิจัยในสังคมไทย. พิมพ์ครั้งที่ 3. กรุงเทพมหานคร : ห้างหุ้นส่วนจำกัด ซีโน ดีไซน์. 2549.
- [5] คิวตล ทองสอาด. (2546). การสื่อสารเพื่อการจัดการในการรวมกลุ่มของชุมชน กรณีศึกษาชุมชนนางเลิ้ง (รายงานโครงการเฉพาะบุคคลมหาบัณฑิต คณะวารสารศาสตร์และสื่อสารมวลชน มหาวิทยาลัยธรรมศาสตร์). บทความย่อ.
- [6] เสถียร เขยประทับ, การสื่อสารและการพัฒนา. กรุงเทพมหานคร : คณะนิเทศศาสตร์ จุฬาลงกรณ์มหาวิทยาลัย, 2535, น.33.
- [7] สุรสิทธิ์ วิทยารัฐ. การสื่อสารเพื่อการพัฒนา. พิมพ์ครั้งที่ 2. กรุงเทพมหานคร : ศูนย์หนังสือมหาวิทยาลัยราชภัฏสวนสุนันทา. 2549.
- [8] เสนาะ ดิยาวี, การสื่อสารในองค์การ. กรุงเทพมหานคร : คณะพาณิชยศาสตร์และการบัญชี มหาวิทยาลัยธรรมศาสตร์. 2541. น.85.