

“โครงการการวิจัย เรื่อง การศึกษาและหาแนวทางการพัฒนาศูนย์การเรียนรู้ กรณีศึกษา  
พิพิธภัณฑ์พื้นบ้านวัดลำพญาตำบลลำพญา อำเภอบางเลน จังหวัดนครปฐม

The Education and Finding Development's Trend of Learning Center Case Study of Lamphaya Temple Folk Museum,  
Lamphaya Sub-District, Banglen District, Nakhon Pathom Province.

เกษมรงค์ไชย เชื้อมวาราศาสตร์<sup>(1)</sup> เทพกร รอบจังหวัด<sup>(1)</sup> ยีหาวา อ่อนสุดดี<sup>(1)</sup> กิตติพงษ์ ภูพัฒน์วิบูลย์<sup>(2)</sup>

<sup>(1)</sup>นักศึกษา <sup>(2)</sup>อาจารย์ โปรแกรมวิชาการบริหารธุรกิจ(คอมพิวเตอร์ธุรกิจ) คณะวิทยาการจัดการ มหาวิทยาลัยราชภัฏนครปฐม  
85 หมู่ 3 ตำบลนครปฐม อำเภอมือง จังหวัดนครปฐม73000 โทร. 034-261-068 E-mail : pao\_mariah@hotmail.com

### บทคัดย่อ

การวิจัย เรื่อง การศึกษาและหาแนวทางการพัฒนาศูนย์การเรียนรู้ กรณีศึกษา พิพิธภัณฑ์พื้นบ้านวัดลำพญา ตำบลลำพญา อำเภอบางเลน จังหวัดนครปฐม สามารถสรุปผลการวิจัยได้ตั้งแต่วิธีการดำเนินการในส่วนการบริหารจัดการ ของพิพิธภัณฑ์พื้นบ้านตลาดน้ำวัดลำพญาจะต้องมีการตั้งพันธกิจ และวิสัยทัศน์ ประชุม คณะกรรมการดำเนินงาน จัดทำแผนพับ โปสเตอร์ หนังสือ VCD DVD และของที่ระลึก จัดอบรมบุคลากรและประเมินผลการดำเนินการ และ ผลจากการประชุมผู้ที่มีส่วนเกี่ยวข้องกับพิพิธภัณฑ์พื้นบ้านวัดลำพญาเพื่อหาแนวทางในการพัฒนาศูนย์การเรียนรู้ พิพิธภัณฑ์พื้นบ้านตลาดน้ำวัดลำพญาได้แนวทางในการพัฒนาดังต่อไปนี้ และปรับปรุงพื้นที่ที่ใช้ในการเก็บวัตถุโบราณ หาดูเด่นของพิพิธภัณฑ์ ออกแบบพื้นที่ในการแสดง ตั้งพันธกิจ วิสัยทัศน์ ให้มีความชัดเจน ออกแบบสื่อ ประชาสัมพันธ์ ออกแบบกิจกรรมการเรียนรู้อบรมบุคลากรและประเมินผลการดำเนินการ

**คำสำคัญ** การศึกษา แนวทางการพัฒนาศูนย์การเรียนรู้ศูนย์การเรียนรู้พิพิธภัณฑ์พื้นบ้าน

### Abstract

This Research is The Education and Finding Development's Trend of Learning Center Case Study of Lamphaya Temple Folk Museum, Lamphaya Sub-District, Banglen District, NakhonPathom Province. This Research can conclude the research has as follows the administration in administration part manages of local floating market temple museum. That must have standing obligation and the vision, meet committee operates, poster, book, VCD, DVD and a souvenir. Very train the personnel and evaluate the administration. From the meeting who get into with local temple museum for seek the trend in zero learning museum local floating market temple development. Get the trend in the development as follows and adjust the area that use in antique saving, seek the prominent point of a museum. Design the area in the show. Stand the obligation and vision have the clearness. Design mass media, Design learning activity smokes the personnel and evaluate the administration.

**Keywords** Education, Development's Trend of Learning Center, Learning Center museum, Temple Folk Museum

## 1. บทนำ

สังคมไทยในอนาคตจะเป็นสังคมฐานความรู้ ที่การเรียนรู้และนวัตกรรมเป็นปัจจัยสำคัญในการพัฒนา จึงมีความจำเป็นอย่างยิ่งที่จะต้องส่งเสริมและสร้างสภาพการณ์ เพื่อให้คนไทยทุกคนมีสิทธิและความเสมอภาคในการเรียนรู้อย่างต่อเนื่องตลอดชีวิต

“สังคมแห่งการเรียนรู้เป็นสังคมแห่งภูมิปัญญา ตระหนักถึงความสำคัญ ความจำเป็นของการเรียนรู้ที่ทุกคนและทุกส่วนในสังคมมีความใฝ่รู้และพร้อมที่จะเรียนรู้อยู่เสมอ การเรียนรู้ตลอดชีวิตเป็นเรื่องที่เกิดขึ้น และมีความต่อเนื่องเป็นปกติวิสัยในชีวิตประจำวัน ของคนทุกคนไปจนตลอดการสิ้นอายุขัยเป็นการเรียนรู้ที่เกิดขึ้นได้ในทุกเวลา ทุกสถานที่ ของคนทุกคน ในทุกสภาพแวดล้อมที่เหมาะสม” กล่าวคือ (อ้างใน สุรัชย์ เทียนชา หนังสือพิมพ์มติชน ฉบับวัน อาทิตย์ที่ 16 กันยายน พ.ศ. 2550 08:51น.) ศูนย์การเรียนรู้ชุมชนเป็นนวัตกรรมทางสังคมที่มีบทบาทสำคัญต่อการขับเคลื่อนชุมชน ท้องถิ่นเข้าสู่สังคมความรู้ (Knowledge Based Society)

เนื่อง จากศูนย์การเรียนรู้ดังกล่าวเป็นเวทีที่เปิดโอกาสให้องค์ความรู้ที่มีอยู่ในชุมชนและนอกชุมชน ได้เข้าถึงประชาชนในระดับรากหญ้าในรูปแบบของการแลกเปลี่ยน เรียนรู้ด้านเศรษฐกิจ สังคม การสาธารณสุข การเมือง สิ่งแวดล้อมและความมั่นคงของประเทศการพัฒนาให้ประชาชนมีความรู้ ทักษะ และทัศนคติที่เหมาะสมเป็นการทำให้ชุมชนมีความเข้มแข็งในระดับหนึ่งศูนย์การเรียนรู้ชุมชนเป็นศูนย์กลางการจัดการเรียนรู้เพื่อส่งเสริมการเรียนรู้ตลอดชีวิต สำหรับชุมชน “พิพิธภัณฑ์ชุมชน” เป็นสถานที่ที่เสริมสร้างโอกาสให้เกิดการเรียนรู้ที่สามารถแลกเปลี่ยนประสบการณ์ ความเป็นมาของชุมชน ถ่ายทอดภูมิปัญญา วิถีชีวิตความเป็นอยู่ รวมทั้งเอกลักษณ์ของชุมชน โดยเน้นกระบวนการเรียนรู้ในวิถีชีวิตของคนในชุมชนให้ชุมชนตระหนักถึงคุณค่าของวิถีชีวิตดั้งเดิมในชุมชน รวมทั้งทันกับการเปลี่ยนแปลงของสังคม ก่อให้เกิดสังคมแห่งการเรียนรู้

คำว่า พิพิธภัณฑ์ชุมชน(Community Museum) สายันต์ ไพรชาญจิตร(2548:28) ได้กล่าวไว้ว่า พิพิธภัณฑ์ชุมชน หมายถึง แหล่งหรือสถานที่รวบรวม และจัดแสดงหลักฐานทางโบราณคดีวัตถุโบราณ สิ่งของเครื่องใช้ วัตถุทางวัฒนธรรมรวมทั้งความรู้ภูมิปัญญาที่มีอยู่หรือเคยมีอยู่ในชุมชนหรือท้องถิ่นนั้น ๆ ซึ่งอาจจะ เป็นสถานที่บ้านเรือน สิ่งก่อสร้างสมัยโบราณที่ โดยอายุรูปแบบทางศิลปะ สถาปัตยกรรม หรือประวัติความเป็นมาเป็นประโยชน์ต่อการศึกษาเรื่องราวของชุมชนนั้น ๆ ที่รวม เรียกว่า โบราณสถาน แหล่งโบราณคดี หรืออาคารสถานที่ที่ก่อสร้างขึ้นใหม่เพื่อใช้จัดแสดงข้อมูล หลักฐานทางโบราณคดีและทรัพยากรวัฒนธรรมต่าง ๆ เนื่องจากบริเวณนั้นเป็นชุมชนชาวมอญดั้งเดิมมีขนบธรรมเนียมประเพณีวัตถุสิ่งของที่แสดงถึงความเป็นมา การดำรงชีวิตตั้งแต่เริ่มต้นโดยมีการรวบรวมไว้บ้างแล้ว ซึ่งมีคุณค่าต่อการศึกษา และให้ความรู้และสร้างความรักในรากเหง้าของชุมชนนั้น ๆ โดยอาจจัดให้มีกิจกรรมด้านศิลปะและวัฒนธรรมอย่างสม่ำเสมอ และเป็นกิจกรรมประชาชนเข้าร่วมได้อย่างสนุกสนาน เช่น กิจกรรมประเพณีของชุมชน การเขียนเรียงความการจัดแสดงนิทรรศการ การเล่านิทานการแสดงละครไป การแสดงดนตรี ใต้วาที ฯลฯ เพื่อสร้างความรักในงานศิลปวัฒนธรรมและความรักในชุมชนของตน และเพื่อให้ประชาชนวัยต่าง ๆ ทั้งเยาวชน คนวัยทำงาน และคนสูงอายุ มีกิจกรรมสร้างสรรค์ในวันหยุด แทนที่จะไปใช้เวลาในเรื่องที่ไม่สร้างสรรค์ รวมถึงการพนันหรือยาเสพติด

วัดลำพญา ตั้งอยู่ริมแม่น้ำนครชัยศรี ในเขตอำเภอบางเลน จังหวัดนครปฐม ปี ๒๕๓๖ กลายเป็นแหล่งท่องเที่ยวยอดนิยมแห่งหนึ่งของจังหวัด เนื่องจากมีตลาดน้ำที่ทางวัดและชาวบ้านร่วมกันจัดตั้งขึ้นเมื่อปี 2542 โดยสร้างแพลงไปในแม่น้ำ ภายในขายอาหารคาวและหวานนานาชนิด รวมถึงมีบริการล่องเรือชมวิถีชีวิตริมน้ำด้วย นอกจากนี้วัดลำพญายังเป็นศูนย์บูรณาการวัฒนธรรมไทยสายใยชุมชนตำบลลำพญาซึ่งองค์ประกอบหนึ่งของศูนย์บูรณาการวัฒนธรรมไทยสายใยชุมชนตำบลลำพญา คือ ต้องจัดให้

มีพิพิธภัณฑ์พื้นบ้าน สันนิษฐานได้ว่าพิพิธภัณฑ์พื้นบ้านวัดลำพญาเกิดขึ้นด้วยเหตุดังกล่าว

พิพิธภัณฑ์พื้นบ้านวัดลำพญา เป็นอาคารทรงไทยใต้ถุนสูง สร้างติดแม่น้ำนครชัยศรีอยู่ในบริเวณวัดลำพญา เปิดให้เข้าชมครั้งแรกในปี 2543 ชั้นล่างจัดแสดง เรือพื้นบ้านต่าง ๆ เครื่องมือเครื่องใช้ทางการเกษตร อาทิ เครื่องสีข้าว คันไถ รูปปั้นควายจำลอง เป็นส่วนชั้นบนจัดแสดงข้าวของเครื่องใช้ต่าง ๆ ได้แก่ เครื่องลายคราม เครื่องแก้ว เครื่องปั้นดินเผา ไห กระเทียมไหใส่พลู ที่ป้ มลมสำหรับทำทองรูปพรรณ หินบดยาฝาละมีบดยา เครื่องมือจับปลา เครื่องมือชั่งตวงวัด เครื่องจักสานเตจืด พัดลม โทรศัพท วิทยุและโทรทัศน์รุ่นอดีต ภาชนะสังกะสีเคลือบ หมวกกะโล่ ตะเกียงลานหีบพระธรรม ธรรมมาสน์ สมุดไทย ภาพถ่ายในอดีตของวัด ธนบัตรรุ่นเก่า กระดอง ตะพาน้ำ เป็นต้น ของที่จัดแสดงได้มาจากการบริจาคของชาวบ้านและผู้มีจิตศรัทธาซึ่งจะมีแผ่นกระดาษเขียนชื่อของผู้บริจาคติดอยู่กับของชิ้นนั้นๆ โดยผู้บริจาคสิ่งของให้แก่พิพิธภัณฑ์จะได้รับใบอนุโมทนาบัตรจากสภาวัฒนธรรม ตำบลลำพญาด้วย

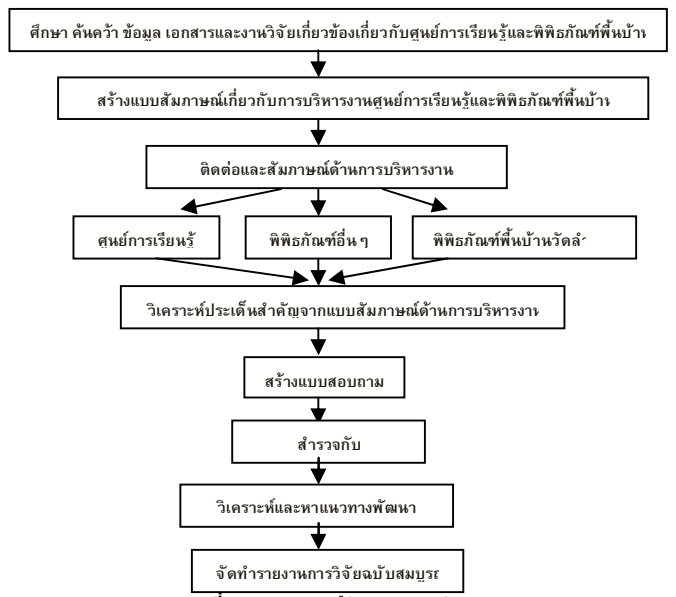
ปัจจุบัน พิพิธภัณฑ์พื้นบ้านวัดลำพญาเป็นแหล่งเรียนรู้ทางวัฒนธรรมท้องถิ่นของชุมชนตำบลลำพญา ที่เป็นแหล่งการเรียนรู้ทางวัฒนธรรมที่แสดงถึงวิถีแห่งการดำรงชีวิตของคนในสังคมนั้น ๆ นับตั้งแต่การดำรงชีวิตในแต่ละวันการกิน การอยู่ การแต่งกาย การพักผ่อนการทำงาน การจราจรการขนส่ง การแสดง อารมณ์ การอยู่ร่วมกันเป็นหมู่คณะซึ่งวิถีชีวิตนั้นเริ่มมาจากการที่มีต้นแบบ อาจจะเป็นตัวบุคคลแล้วมีคนส่วนใหญ หรือประชาชนส่วนใหญ่มีความเห็นด้วย และปฏิบัติสืบทอดกันมา โดยสิ่งนั้นต้องเป็นสิ่งที่ดีงามเพื่อดำรงไว้ซึ่งวัฒนธรรมไทยตราบจบชั่ว วลูกชั่วหลาน (อ้างใน พิพิธภัณฑ์พื้นบ้านวัดลำพญา,2552) จึงเป็นสิ่งสำคัญที่ชุมชนจะต้องรักษาไว้โดยมีชุมชนเป็นฟันเฟืองหลักในการขับเคลื่อนให้พิพิธภัณฑ์พื้นบ้านวัดลำพญาเป็นแหล่งเรียนรู้ทางวัฒนธรรมท้องถิ่นของชุมชนที่ยั่งยืนต่อไป

จากสภาวะปัจจุบันประกอบกับสภาวะเศรษฐกิจในปัจจุบัน ทำให้ชุมชนนั้นละเลยการเอาใจใส่ต่อการอนุรักษ์แหล่งการเรียนรู้ภายในชุมชน เพื่อให้ลูกหลานภายในชุมชนและผู้คนทั่วไปได้มีแหล่งการเรียนรู้ทางวัฒนธรรมที่สำคัญและบ่งบอกถึงวิถีชีวิตการเป็นอยู่และการพัฒนาทางวัฒนธรรมของบรรพบุรุษของชุมชนอย่างไร

ดังที่กล่าวมาข้างต้น งานวิจัย เรื่อง การศึกษาและหาแนวทางการพัฒนาศูนย์การเรียนรู้ กรณีศึกษา : พิพิธภัณฑ์พื้นบ้านวัดลำพญา ตำบลลำพญา อำเภอบางเลน จังหวัดนครปฐม มีวัตถุประสงค์เพื่อศึกษาการบริหารจัดการศูนย์การเรียนรู้พิพิธภัณฑ์พื้นบ้านวัดลำพญาและหาแนวทางการพัฒนาศูนย์การเรียนรู้ พิพิธภัณฑ์พื้นบ้านวัดลำพญา ซึ่งผลการวิจัยจะเป็นประโยชน์ด้านวิชาการ และหน่วยราชการ องค์กร และประชาชนในชุมชนในการวางแผน และแนวทางการพัฒนาศูนย์การเรียนรู้ในชุมชนจากแหล่งการเรียนรู้อื่น ๆ ในอนาคต

2. วิธีดำเนินการ

งานวิจัยนี้ใช้วิธีดำเนินงานวิจัย คือ วิธีวิจัยแบบมีส่วนร่วม PAR(Participatory Action Research) เพื่อเป็นการสร้างความร่วมมือกัน ดังผังการดำเนินงานต่อไปนี้



แผนภาพที่ 3.1 แสดงผังการดำเนินงาน

โดยวิธีการดำเนินการ ผู้วิจัยและนักศึกษาติดต่อประสานงานกับสภาวัฒนธรรม นายกองค้การบริหารส่วนตำบลลำพญา และผู้นำชุมชน รวมทั้งผู้บริหารจัดการศูนย์การเรียนรู้แหล่งอื่นๆที่ประสบความสำเร็จเพื่อขอลงพื้นที่ ผู้วิจัยและนักศึกษาศึกษาค้นคว้าข้อมูลเอกสารและงานวิจัยที่เกี่ยวข้องเกี่ยวกับศูนย์การเรียนรู้และพิพิธภัณฑสถานพื้นบ้านตลาดน้ำวัดลำพญา รวมทั้งศึกษาดูงานศูนย์การเรียนรู้ที่ประสบความสำเร็จ ผู้วิจัยและนักศึกษาประสานงานและดำเนินการร่วมกับเจ้าหน้าที่เกี่ยวข้องด้านบริหารจัดการพิพิธภัณฑสถานและศูนย์การเรียนรู้ ทั้งด้านพิพิธภัณฑสถานพื้นบ้านวัดลำพญา และผู้บริหารจัดการศูนย์การเรียนรู้แหล่งอื่นๆ โดยใช้บทสัมภาษณ์และวิเคราะห์บทสัมภาษณ์และนำมาสังเคราะห์เป็นด้านๆ เพื่อใช้สร้างแบบสอบถามและนำแบบสอบถามไปสำรวจกับกลุ่มเป้าหมายที่กำหนดไว้ วิเคราะห์ข้อมูลจากแบบสอบถาม และนำผลการวิเคราะห์ข้อมูลจากแบบสอบถามรวมทั้งผลที่ได้จากการวิเคราะห์ และประชุมผู้ที่มีส่วนเกี่ยวข้องกัับพิพิธภัณฑสถานพื้นบ้านวัดลำพญา เพื่อหาแนวทางในการพัฒนาศูนย์การเรียนรู้พิพิธภัณฑสถานพื้นบ้านตลาดน้ำวัดลำพญา



รูป 2.1 แสดงตัวอย่างการลงพื้นที่การสัมภาษณ์และศึกษาดูงานศูนย์การเรียนรู้และพิพิธภัณฑสถานพื้นบ้าน



รูปที่ 2.2 แสดงตัวอย่างการประชุมเพื่อหาแนวทางการพัฒนาศูนย์การเรียนรู้พิพิธภัณฑสถานพื้นบ้านวัดลำพญา

### 3. ผลการดำเนินงาน

การบริหารจัดการของพิพิธภัณฑสถานพื้นบ้านตลาดน้ำวัดลำพญาโดยแยกเป็นรายด้าน มีดังต่อไปนี้

1. ด้านการบริหารจัดการ ทางพิพิธภัณฑสถานพื้นบ้านวัดลำพญาดำเนินการบริหารจัดการในเรื่องต่อไปนี้ คือ เป้าหมาย วัตถุประสงค์ และงบประมาณ และไม่ได้ดำเนินการบริหารจัดการในเรื่องต่อไปนี้ คือ พันธกิจ และวิสัยทัศน์

2. ด้านบุคลากร ทางพิพิธภัณฑสถานพื้นบ้านวัดลำพญาดำเนินการบริหารจัดการในเรื่องต่อไปนี้ คือ จัดตั้งคณะกรรมการ ชุมชนมีส่วนร่วมและหน่วยงานของรัฐ และไม่ได้ดำเนินการบริหารจัดการในเรื่องต่อไปนี้ คือ บุคลากรมาจากเอกชน

3. ด้านการดำเนินงาน ทางพิพิธภัณฑสถานพื้นบ้านวัดลำพญาดำเนินการบริหารจัดการในเรื่องต่อไปนี้ คือ ประชาสัมพันธ์ ผู้รับผิดชอบดูแล กิจกรรมส่งเสริมความรู้ บอร์ด นิทรรศการและการประสานงานกับหน่วยงานอื่น และไม่ได้ดำเนินการบริหารจัดการในเรื่องต่อไปนี้ คือ ประชุม คณะกรรมการดำเนินงาน

4. ด้านสื่อ วัสดุ อุปกรณ์ ทางพิพิธภัณฑสถานพื้นบ้านวัดลำพญาดำเนินการบริหารจัดการในเรื่องต่อไปนี้ คือ ตรงตามวัตถุประสงค์ บำรุงรักษาและมีการติดต่อประสานงานเจ้าหน้าที่ของหน่วยงานอื่น มาช่วยเหลือในด้านสื่อ วัสดุ และอุปกรณ์

5. ด้านสถานที่ ทางพิพิธภัณฑสถานพื้นบ้านวัดลำพญาดำเนินการบริหารจัดการในเรื่องต่อไปนี้ คือ ศูนย์รวมชุมชน การเดินทางไปมาสะดวกและสภาพแวดล้อมปลอดภัยและปลอดภัย

6. ด้านการบริการ ทางพิพิธภัณฑสถานพื้นบ้านวัดลำพญาดำเนินการบริหารจัดการในเรื่องต่อไปนี้ คือ บำรุงรักษาและเว็บไซต์ และไม่ได้ดำเนินการบริหารจัดการในเรื่องต่อไปนี้ คือ แผ่นพับ โปสเตอร์ หนังสือ VCD DVD และของที่ระลึก

7. ด้านการประเมินผล ทางพิพิธภัณฑสถานพื้นบ้านวัดลำพญาไม่ได้ดำเนินการบริหารจัดการในเรื่องต่อไปนี้ คือ การจัดอบรมบุคลากรและประเมินผลการดำเนินการ และการจัดอบรมบุคลากร

8. ด้านการมีส่วนร่วมของชุมชน ทางพิพิธภัณฑสถานพื้นบ้านวัดลำพญาดำเนินการบริหารจัดการในเรื่องต่อไปนี้ คือ หน่วยงาน สถานศึกษา องค์กรในท้องถิ่นมีส่วนร่วมในการดำเนินการ และชุมชน มีส่วนร่วมในการดำเนินการ

แนวทางในการพัฒนาศูนย์การเรียนรู้พิพิธภัณฑสถานพื้นบ้านตลาดน้ำวัดลำพญา ได้แนวทางในการพัฒนา ดังต่อไปนี้

1. ดำเนินการปรับปรุงพื้นที่ที่ใช้ในการเก็บวัตถุโบราณต่างๆที่ทางพิพิธภัณฑสถานพื้นบ้านวัดลำพญาได้รับการบริจาคมาจากชุมชนของตนและวัตถุโบราณที่มีอยู่แล้วของพิพิธภัณฑสถานพื้นบ้านวัดลำพญาเอง โดยจะต้องสามารถระบุถึงตำแหน่งที่เก็บและเจ้าของด้วยและจะต้องหมุนเวียนมาจัดแสดงเป็นไตรมาส เนื่องจากตอนนี้ทางพิพิธภัณฑสถานพื้นบ้านวัดลำพญา มีของโบราณวัตถุโบราณเป็นจำนวนมากและของที่ไม่ใช่สิ่งของที่มีอายุมากน่าจะเกี่ยวข้องกับปัจจุบัน เช่น ตุ๊กตาแบบแมน วางจัดแสดงโดยไม่แบ่งเป็นหมวดหมู่ และเกี่ยวข้องกันจึงทำให้ไม่น่าสนใจ ประกอบกับมีพื้นที่ในการจัดแสดงหรือพื้นที่ของพิพิธภัณฑสถานพื้นบ้านวัดลำพญาไม่เพียงพอต่อจำนวนวัตถุโบราณทั้งหมด และเนื่องจากวัตถุโบราณที่แสดงในพิพิธภัณฑสถานพื้นบ้านวัดลำพญาส่วนใหญ่มาจากการบริจาคของชุมชน เพื่อให้ความร่วมมือในการจัดตั้งพิพิธภัณฑสถานพื้นบ้านวัดลำพญา จึงจำเป็นต้องคัดสรรวัตถุโบราณในการจัดแสดง เนื่องจากผู้บริจาคจะถามหาของที่ตนบริจาคทุกครั้งทีเข้ามาเยี่ยมชมพิพิธภัณฑสถานพื้นบ้านวัดลำพญา ดังนั้นทางพิพิธภัณฑสถานพื้นบ้านวัดลำพญาจึงมีความจำเป็นในการเก็บวัตถุโบราณบางสิ่งไว้และค่อยหมุนเวียนมาจัดแสดงเป็นไตรมาส

2. วิเคราะห์หาจุดเด่นของพิพิธภัณฑสถานพื้นบ้านวัดลำพญา ว่าสิ่งนั้นคืออะไร ซึ่งก็คือห้วช้างที่เป็นกระดูกที่มีคนมาบริจาคให้แก่ทางพิพิธภัณฑสถานพื้นบ้านวัดลำพญา เนื่องจากสมัยก่อนการเดินทางและการขนส่งของคนสมัยโบราณในพื้นที่นี้ใช้ช้างเป็นพาหนะหลักในการเดินทาง และเป็นสิ่งที่ในคณะประชุมเห็นพ้องต้องกันว่าเรื่องของวัฒนธรรม การดำเนินชีวิตและ

ความเป็นอยู่ของชุมชนลำพญาในสมัยโบราณ ถือเป็นจุดเด่นที่สุดในการนำเสนอของพิพิธภัณฑสถานพื้นบ้านวัดลำพญา และเรื่องที่รองลงมา คือส่วนที่เกี่ยวข้องกับวัดลำพญา

3. ต้องมีการดำเนินการออกแบบพื้นที่ในการจัดแสดงของจุดเด่นของพิพิธภัณฑสถานพื้นบ้านวัดลำพญา

4. วางแผนประชุมตั้งพันธกิจ วิสัยทัศน์ ของพิพิธภัณฑสถานพื้นบ้านวัดลำพญาให้มีความชัดเจนขึ้น เนื่องจากการสัมภาษณ์และการเก็บข้อมูลจากแบบสอบถามการบริหารจัดการของพิพิธภัณฑสถานพื้นบ้านวัดลำพญา ได้มีวัตถุประสงค์ที่ชัดเจนในการสืบสานวัฒนธรรม วิถีชีวิตความเป็นอยู่ของชุมชนสมัยก่อน เพื่อให้ชนรุ่นหลังได้ระลึกและตระหนักถึงบรรพบุรุษของตนเอง

5. ดำเนินการออกแบบสื่อ ประชาสัมพันธ์พิพิธภัณฑสถานพื้นบ้านวัดลำพญาในรูปแบบต่าง เช่น แผ่นพับ หนังสือ บอร์ด นิทรรศการ ไปสเตอร์ ป้ายนิเทศ เว็บไซต์พิพิธภัณฑสถานพื้นบ้านวัดลำพญา เพื่อใช้ในการประชาสัมพันธ์และเผยแพร่ข่าวสารของทางพิพิธภัณฑสถานพื้นบ้านวัดลำพญารวมทั้งป้ายบอกทางที่จะมาที่พิพิธภัณฑสถานพื้นบ้านวัดลำพญาเป็นระยะจากบริเวณตลาดน้ำวัดลำพญาและบริเวณวัดลำพญา

6. ดำเนินการออกแบบกิจกรรมการเรียนรู้ของพิพิธภัณฑสถานพื้นบ้านวัดลำพญาโดยสามารถร่วมมือกับตลาดน้ำวัดลำพญาหรือสถานศึกษาที่อยู่ในบริเวณวัดลำพญา

7. ดำเนินการการจัดอบรมบุคลากรและประเมินผลการดำเนินการของพิพิธภัณฑสถานพื้นบ้านวัดลำพญาอย่างน้อยไตรมาสและ 1 ครั้ง

#### 4. แนวทางการนำผลงานไปใช้ประโยชน์

ผลงานวิจัยเรื่องการศึกษาและหาแนวทางการพัฒนาศูนย์การเรียนรู้พิพิธภัณฑสถานพื้นบ้านวัดลำพญาสามารถนำไปใช้ประโยชน์และเป็นแนวทางในการพัฒนาพิพิธภัณฑสถานพื้นบ้านวัดลำพญา โดยทางกลุ่มวิจัยเชื่อว่าผลการดำเนินการวิจัยสามารถใช้เป็นพื้นฐานให้ผู้วิจัยท่านอื่น สามารถนำแนวทางจากการวิจัยไปขยายผลเพื่อพัฒนาศูนย์การเรียนรู้ ประเภทอื่นๆ

ได้ต่อไป เช่น สถานศึกษา องค์การปกครองส่วนท้องถิ่น องค์การเอกชน ภาครัฐ กลุ่มชุมชน ชมรม หรือสถานประกอบการต่าง ๆ เป็นต้น

## 5. การอภิปรายผล

จากผลการวิจัยผลจากการศึกษาการบริหารจัดการศูนย์การเรียนรู้พิพิธภัณฑสถานพื้นบ้านวัดลำพญาและแนวทางการพัฒนาศูนย์การเรียนรู้พิพิธภัณฑสถานพื้นบ้านวัดลำพญา สอดคล้องกับงานวิจัยที่เกี่ยวข้อง เช่น วิเคราะห์หาจุดเด่นของพิพิธภัณฑสถานพื้นบ้านวัดลำพญาว่าสิ่งนั้นคืออะไร ซึ่งจะสอดคล้องกับงานวิจัยของ อภิญา บัวสุวรรณ(2549:129) ที่กล่าวว่า การดำเนินงานของแหล่งการเรียนรู้ต้องอาศัยความรู้และความเข้าใจของชุมชนเป็นหลัก โดยมีขั้นตอนในการดำเนินงาน คือ การพยายามค้นหาสิ่งที่มีคุณค่าที่มีอยู่ในชุมชน ให้พบการคิดค้นและจินตนาการร่วมกัน เพื่อการดำเนินงานเป็นไปอย่างมีประสิทธิภาพ และสอดคล้องกับงานวิจัยของ มณีญา นวลศรี(2552) ที่กล่าวว่า สภาพปัจจุบันในการจัดการพิพิธภัณฑสถานท้องถิ่น กรุงเทพมหานคร โดยรวมนั้น พบว่า ยังมีปัญหาเกี่ยวกับการบริหารจัดการพิพิธภัณฑสถาน ได้แก่ ขาดแคลนงบประมาณ กิจกรรมที่จัดไม่มีความหลากหลาย บุคลากรไม่มีความรู้เกี่ยวกับพิพิธภัณฑสถาน และมีผู้เข้าชมน้อย ซึ่งจะอยู่ในเรื่องของ ดำเนินการปรับปรุงพื้นที่ที่ใช้ในการเก็บวัตถุโบราณต่างๆ ของพิพิธภัณฑสถานพื้นบ้านวัดลำพญา วางแผนประชุมตั้งพันธกิจ วิสัยทัศน์ ของพิพิธภัณฑสถานพื้นบ้านวัดลำพญา ดำเนินการออกแบบสื่อ ประชาสัมพันธ์ ดำเนินการออกแบบกิจกรรมการเรียนรู้ของพิพิธภัณฑสถานพื้นบ้านวัดลำพญาและดำเนินการการจัดอบรมบุคลากร และประเมินผลการดำเนินการของพิพิธภัณฑสถานพื้นบ้านวัดลำพญา และสอดคล้องกับงานวิจัยของ สุทธาสินีวัชรบูล(2544) ที่กล่าวว่า การจัดกิจกรรมและรูปแบบให้เกิดขึ้นในแต่ละแหล่งเรียนรู้นั้นดำเนินการในหลายลักษณะ คือ 1. ความพร้อมและศักยภาพของแหล่งเรียน 2. สาระความรู้สอดคล้องกับหลักสูตรชาติ 3. ความต้องการของผู้เรียน เพื่อสร้างสรรค์การเรียนรู้เชิงประสบการณ์และพัฒนาชีวิต และ 4. โครงการที่

รัฐบาลเห็นความสำคัญและให้การสนับสนุนรัฐบาลสนับสนุนแหล่งเรียนรู้ และสอดคล้องกับงานวิจัยของ บัณฑิตจันทร์โรจนกิจ(2548) ที่กล่าวว่า ปัญหาสำคัญที่เราไม่สามารถสร้างหอศิลป์ร่วมสมัยได้ในประการหนึ่ง เพราะขาดการยกระดับให้เป็นวาระสังคมที่ผ่านมา พิพิธภัณฑสถานมักจะเป็นวาระทางการเมืองมากกว่าจะเป็นวาระทางสังคมและไม่เคยถูกพิจารณาบรรจุให้เป็นยุทธศาสตร์ชาติและการหวนกลับไปสู่สาระสำคัญของงานพิพิธภัณฑสถานและหอศิลป์นั้นมีความสำคัญกว่าการสร้างถาวรวัตถุ แต่กระนั้นมีความจำเป็นอย่างยิ่งที่เราต้องพัฒนาเก็บชุดสะสมเพื่อสร้างพิพิธภัณฑสถานศิลป์ไทย

## เอกสารอ้างอิง

กรมส่งเสริมการปกครองส่วนท้องถิ่น (2552).

มาตรฐานศูนย์การเรียนรู้ชุมชน  
กรมส่งเสริมการปกครองส่วนท้องถิ่น  
กระทรวงมหาดไทย.

บุญธรรม จิตตอนันต์. (2536). การวิจัยทาง  
สังคมศาสตร์. กรุงเทพฯ :  
มหาวิทยาลัยเกษตรศาสตร์

บัณฑิตจันทร์โรจนกิจ (2548). พิพิธภัณฑสถาน :

แนวทางการบริหารและการจัดการ  
พิพิธภัณฑสถานและหอศิลป์ร่วมสมัย

สำนักงานคณะกรรมการวัฒนธรรมแห่งชาติ  
กระทรวงวัฒนธรรม.

นันทิณี ศรีชัยญา (2552). ศูนย์การเรียนรู้ : แหล่ง  
วิทยาการในการเรียนรู้ตลอดชีวิตของ  
ประชาชน. [Online]. Available:  
[http://www.nfe.go.th/0405/NFE-  
note/nattenee01.html](http://www.nfe.go.th/0405/NFE-note/nattenee01.html) [2552,กรกฎาคม 2].

มณีญา นวลศรี. (2552). แนวทางในการจัดการ  
พิพิธภัณฑสถานท้องถิ่นกรุงเทพมหานครให้  
เป็นแหล่งการเรียนรู้ตลอดชีวิต. คุรุศาสตร์  
มหาบัณฑิต จุฬาลงกรณ์มหาวิทยาลัย

ศูนย์วัฒนธรรมอำเภอเมืองนครปฐม มหาวิทยาลัย

คริสเตียน (2552). **พิพิธภัณฑ์พื้นบ้าน**

**วัดลำพญา** [Online]. Available:

<http://service.christian.ac.th/ncc/>

[2552,กรกฎาคม 2].

สายันต์ ไพเราะญจิติ์.(2548). **กระบวนการ**

**โบราณคดีชุมชน : การวิจัยเชิงปฏิบัติการ**

**พัฒนาแบบมีส่วนร่วมเพื่อเสริม**

**ความสามารถของชุมชนท้องถิ่นในการ**

**จัดการทรัพยากรวัฒนธรรมในจังหวัด**

**น่าน. กรุงเทพฯ :** สถาบันไทยคดีศึกษาและ

ภาควิชาการพัฒนชุมชน คณะสังคม

สงเคราะห์ศาสตร์ มหาวิทยาลัยธรรมศาสตร์

สุทธาสินี วัชรบูล (2544). **รายงานการวิจัยเรื่อง**

**พิพิธภัณฑ์ชุมชนพลังแห่งการเรียนรู้**

**กรณีศึกษาประเทศอังกฤษ**

กรุงเทพมหานคร : กลุ่มงานศิลปะและ

วัฒนธรรม สำนักงานคณะกรรมการการศึกษา

แห่งชาติ สำนักงานนายกรัฐมนตรี

สุรัชย์ เทียนขา (2550). **การเข้าสู่สังคมฐานความรู้**

**ของชาวบ้าน ด้วยศูนย์การเรียนรู้**

**ชุมชน. กรุงเทพฯ :** หนังสือพิมพ์มติชน ฉบับ

วันอาทิตย์ที่ 16 กันยายน พ.ศ. 2550.

สำนักงานเลขาธิการสภาการศึกษา (2552). **การจัดตั้ง**

**ศูนย์การเรียนรู้ภูมิปัญญาไทย**[Online].

Available:[http://www.thaiwisdom.org/p\\_pum](http://www.thaiwisdom.org/p_pum)

[/center\\_pum/c\\_pumc.htm](http://www.thaiwisdom.org/p_pum/center_pum/c_pumc.htm)

[2552,กรกฎาคม 2].

อภิญา บัวสรวง (2549). **การศึกษาการเปลี่ยนแปลง**

**การดำรงอยู่และการพลิกฟื้นวัฒนธรรม**

**ชุมชนลุ่มน้ำแม่กลอง วารสารสาธารณสุข**

**และการพัฒนา**, 5(3), 129-138.