



รายงานการประเมินตนเอง
(Self Assessment Report: SAR₁₃)

ประจำปีการศึกษา 2555
(ข้อมูลเดือน 1 มิถุนายน 2555 - 31 พฤษภาคม 2556)

โปรแกรมวิชาการบริหารธุรกิจ (การจัดการโลจิสติกส์)
คณะวิทยาการจัดการ
มหาวิทยาลัยราชภัฏนครปฐม

เพื่อรับการประเมินคุณภาพการศึกษาภายใน
ประจำปีการศึกษา 2555

รายงาน วันที่ 4 มิถุนายน 2556

คำนำ

พระราชบัญญัติการศึกษาแห่งชาติ พ.ศ. 2542 และ แก้ไขเพิ่มเติม (ฉบับที่ 2) พ.ศ. 2545 กำหนดจุดมุ่งหมายและหลักการของการจัดการศึกษาที่มุ่งเน้นคุณภาพและมาตรฐาน และกำหนดให้สถาบันอุดมศึกษาดำเนินการประกันคุณภาพการศึกษา ดังนั้นโปรแกรมวิชาการบริหารธุรกิจ (การจัดการโลจิสติกส์) คณะวิทยาการจัดการ มหาวิทยาลัยราชภัฏนครปฐม จึงนำระบบและกลไกการประกันคุณภาพการศึกษามาใช้ในการบริหารจัดการและปฏิบัติงาน ตั้งแต่ ปีการศึกษา 2552 มีการจัดทำรายงานการประเมินตนเองอย่างต่อเนื่องทุกปีการศึกษา และ ปีการศึกษา 2555 จัดทำรายงานการประเมินตนเอง (SAR₁₃) ตามองค์ประกอบคุณภาพและตัวบ่งชี้ของสำนักงานคณะกรรมการการอุดมศึกษา (สกอ.) เพื่อการประเมินและตรวจสอบคุณภาพการศึกษาภายใน และเตรียมความพร้อมรับการประเมินคุณภาพการศึกษาอย่างเป็นทางการ

รายงานการประเมินตนเอง (SAR₁₃) ของโปรแกรมวิชาการบริหารธุรกิจ (การจัดการโลจิสติกส์) คณะวิทยาการจัดการ จัดทำสำหรับการประเมินคุณภาพภายในอย่างเป็นทางการโดยเก็บรวบรวมข้อมูลตั้งแต่วันที่ 1 มิถุนายน 2555 ถึงวันที่ 31 พฤษภาคม 2556 เป็นรายงานที่เสนอข้อมูลจำนวน 8 องค์ประกอบ ได้แก่ องค์ประกอบที่ 1 ปรัชญา ปณิธาน วัตถุประสงค์ และ แผนดำเนินการ องค์ประกอบที่ 2 การผลิตบัณฑิต องค์ประกอบที่ 3 กิจกรรมการพัฒนานักศึกษา องค์ประกอบที่ 4 การวิจัย องค์ประกอบที่ 5 การบริการวิชาการแก่สังคม องค์ประกอบที่ 6 การทำนุบำรุงศิลปะและวัฒนธรรม องค์ประกอบที่ 9 ระบบและกลไกการประกันคุณภาพ และองค์ประกอบที่ 10 นโยบายรัฐบาล “สถานศึกษา 3 ดี”

(อาจารย์ศานติ ดิฐสถาพรเจริญ)

ประธานโปรแกรมวิชาการบริหารธุรกิจ (การจัดการโลจิสติกส์)

วันที่ 4 มิถุนายน 2556

สารบัญ

หน้า

คำนำ

สารบัญ

บทสรุปผู้บริหาร

ส่วนที่ 1 ข้อมูลเบื้องต้นของ

ส่วนที่ 2 ผลการดำเนินงานและผลการประเมินคุณภาพ

องค์ประกอบที่ 1 ปรัชญา ปณิธาน วัตถุประสงค์ และ แผนดำเนินการ

องค์ประกอบที่ 2 การเรียนการสอน

องค์ประกอบที่ 3 กิจกรรมการพัฒนานักศึกษา

องค์ประกอบที่ 4 การวิจัย

องค์ประกอบที่ 5 การบริการทางวิชาการแก่สังคม

องค์ประกอบที่ 6 การทำนุบำรุงศิลปวัฒนธรรม

องค์ประกอบที่ 9 ระบบและกลไกการประกันคุณภาพ

องค์ประกอบที่ 10 นโยบายรัฐบาล “สถานศึกษา 3 ดี”

ส่วนที่ 3 สรุปผลการประเมินตนเองและทิศทางการพัฒนา

ภาคผนวก

ข้อมูลพื้นฐาน ประจำปีการศึกษา 2555

รายชื่อกรรมการประกันคุณภาพการประกันคุณภาพ.....

รายชื่อผู้จัดทำรายงานการประเมินตนเอง (SAR)

บทสรุปผู้บริหาร

รายงานการประเมินตนเองของโปรแกรมวิชาการบริหารธุรกิจ (การจัดการโลจิสติกส์) (SAR₁₃) คณะวิทยาการจัดการ มหาวิทยาลัยราชภัฏนครปฐม ประจำปีการศึกษา 2555 ระหว่าง วันที่ 1 มิถุนายน 2555 ถึงวันที่ 31 พฤษภาคม 2556 ฉบับนี้ ได้นำผลการตรวจประเมินคุณภาพการศึกษาภายใน ระดับ โปรแกรมวิชา ประจำปีการศึกษา 2555 ของคณะกรรมการตรวจประเมินคุณภาพการศึกษาภายในที่ มหาวิทยาลัยแต่งตั้งขึ้น มาเป็นแนวทางการพัฒนา

ดังนั้นรายงานการประเมินตนเองของโปรแกรมวิชาการบริหารธุรกิจ (การจัดการโลจิสติกส์) ฉบับนี้จึงน่าจะมีความสมบูรณ์มากขึ้นในเรื่องความชัดเจนและความสมบูรณ์ของหลักฐานต่างๆ เพื่อยืนยันการปฏิบัติงานจริง ตลอดจนมีการบูรณาการทั้งทางด้าน การเรียนการสอน กิจกรรมการพัฒนานักศึกษา การวิจัย การบริการทางวิชาการแก่สังคม และการทำนุบำรุงศิลปวัฒนธรรมเพิ่มขึ้น

ส่วนที่ 1

ข้อมูลเบื้องต้นของโปรแกรมวิชาการบริหารธุรกิจ (การจัดการโลจิสติกส์)

1. ประวัติความเป็นมาโดยย่อ

ปี พ.ศ. 2527 ได้มีการแก้ไขเพิ่มเติม พระราชบัญญัติวิทยาลัยครู พ.ศ. 2518 มีการเปลี่ยนแปลงบางมาตรา เพื่อให้วิทยาลัยครูมีความสมบูรณ์และปฏิบัติการสนองความต้องการของสังคมได้กว้างขึ้น สาระสำคัญของการเปลี่ยนแปลงลักษณะหนึ่งในมาตรา 5 คือ ให้วิทยาลัยครูจัดการศึกษาในสาขาวิชาต่างๆ นอกเหนือจากการผลิตสาขาครูได้

ปี พ.ศ. 2528 มีการจัดตั้งคณะวิทยาการการจัดการอย่างเป็นทางการ โดยแบ่งการบริหารออกเป็นภาควิชา

ปี พ.ศ. 2551 คณะวิทยาการการจัดการจัดทำหลักสูตรใหม่ จำนวน 1 หลักสูตร 2 สาขาวิชา คือ หลักสูตรบริหารธุรกิจบัณฑิต ปริญาตรี 4 ปี สาขาวิชาการจัดการโลจิสติกส์ และสาขาวิชาธุรกิจระหว่างประเทศ เพื่อให้สอดคล้องกับความต้องการของผู้ใช้บัณฑิตมากยิ่งขึ้น โดยสำนักงานคณะกรรมการการอุดมศึกษาได้พิจารณารับทราบการให้ความเห็นชอบหลักสูตร (สกอ. รับรอง) เมื่อวันที่ 25 พฤษภาคม พ.ศ. 2552

ปี พ.ศ. 2552 คณะวิทยาการการจัดการเปิดสอนหลักสูตรใหม่ 2 สาขาวิชา คือ หลักสูตรบริหารธุรกิจบัณฑิต ปริญาตรี 4 ปี สาขาวิชาการจัดการโลจิสติกส์ และสาขาวิชาธุรกิจระหว่างประเทศ โดยรับนักศึกษาสาขาละ 50 คน

2. ปรัชญา ปณิธาน เป้าหมายและวัตถุประสงค์

2.1 ปรัชญา

“มุ่งผลิตบัณฑิตสู่การเป็นนักปฏิบัติการโลจิสติกส์เพื่อตอบสนองความต้องการของท้องถิ่นและสากล”

2.2 ปณิธาน

“ผลิตบัณฑิตและพัฒนาองค์ความรู้ด้านการจัดการโลจิสติกส์เชิงบูรณาการ เพื่อตอบสนองระดับท้องถิ่น ภูมิภาค และประเทศอย่างยั่งยืน”

2.3 เป้าหมายและวัตถุประสงค์

1) เพื่อผลิตบัณฑิตที่มีความรู้ความสามารถในการคิดวิเคราะห์หลักการ และทฤษฎีด้านโลจิสติกส์ เพื่อนำไปประยุกต์ใช้ในการวางแผนและแก้ปัญหากิจกรรมด้านโลจิสติกส์และโซ่อุปทานได้อย่างสร้างสรรค์ นอกจากนี้ยังสามารถนำศาสตร์อื่นที่เกี่ยวข้องมาประยุกต์กับโลจิสติกส์

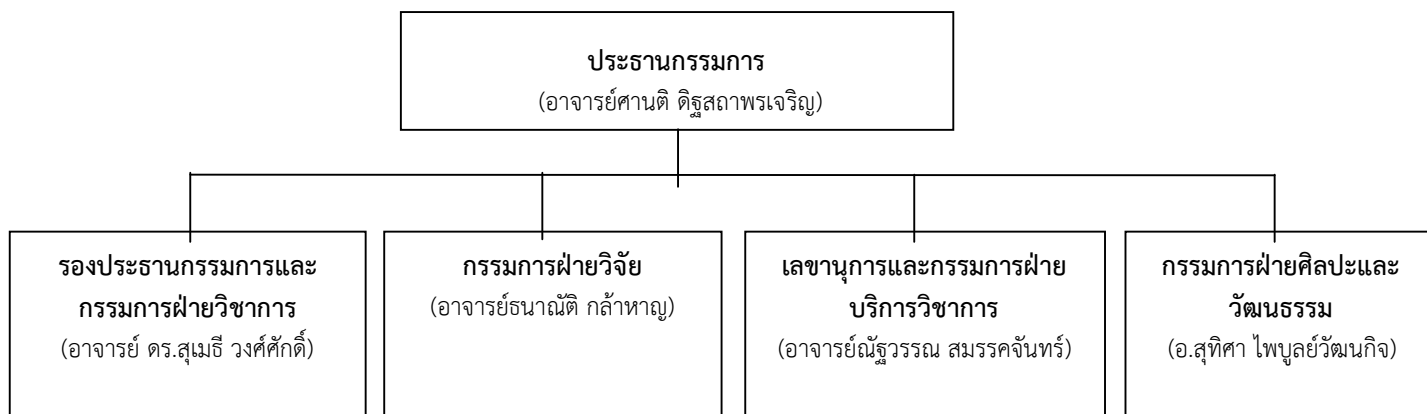
2) เพื่อผลิตบัณฑิตที่สามารถนำแนวคิดเชิงโลจิสติกส์ไปใช้ในทางธุรกิจและประยุกต์กับการดำรงชีพเพื่อประโยชน์ต่อตนเองและสังคม

3) เพื่อผลิตบัณฑิตที่มีความสามารถในการใช้ภาษาเพื่อการสื่อสารได้มากกว่าหนึ่งภาษา และมีความสามารถในการใช้เทคโนโลยีสารสนเทศที่ทันสมัย

4) เพื่อผลิตบัณฑิตที่มีคุณลักษณะพิเศษทางด้านการวางแผนและปฏิบัติการด้านโลจิสติกส์ทั้งระดับท้องถิ่นและสากล

5) เพื่อผลิตบัณฑิตที่มีคุณธรรมและจรรยาบรรณต่อตนเอง วิชาชีพ และสังคม สามารถทำงานร่วมกับผู้อื่นได้อย่างสร้างสรรค์ โดยเฉพาะต้องมีวินัย ความรับผิดชอบ และความซื่อสัตย์สูง รวมทั้งมีความเป็นผู้นำและโลกทัศน์ที่กว้างไกล

3. โครงสร้างองค์กร และโครงสร้างการบริหาร



4. รายชื่อผู้บริหาร กรรมการบริหาร กรรมการประจำโปรแกรมวิชาชุดปัจจุบัน

- | | |
|----------------------------------|--------------------------------|
| 1. อาจารย์ศานติ ดิฐสถาพรเจริญ | ประธานโปรแกรมวิชา |
| 2. อาจารย์ ดร.สุเมธี วงศ์ศักดิ์ | รองประธานโปรแกรมวิชา |
| 3. อาจารย์ธนาฉวี กล้าหาญ | กรรมการ |
| 4. อาจารย์สุทิสรา ไพบูลย์วัฒนกิจ | กรรมการ |
| 5. อาจารย์ณัฐวรรณ สมรรถจันทร์ | กรรมการและเลขานุการโปรแกรมวิชา |

5. หลักสูตรและสาขาวิชาที่เปิดสอน

บริหารธุรกิจบัณฑิต บธ.บ. (การจัดการโลจิสติกส์)

6. จำนวนนักศึกษา

ตารางแสดงจำนวนนักศึกษาของโปรแกรมวิชา ปีการศึกษา 2555

นักศึกษา	จำนวน	ร้อยละ
ปริญญาตรี ภาคปกติ	213	100
ปริญญาตรี ภาค กศ.พป.	-	-
บัณฑิตศึกษา	-	-
รวม	213	100

ตารางแสดงจำนวนนักศึกษา จำแนกตามโปรแกรมวิชา

สาขาวิชา	ภาคปกติ				ภาค กศ.พป.					
	อนุปริญญา	ปริญญาตรี			รวม	อนุปริญญา	ปริญญาตรี			รวม
		2 ปี	4 ปี	5 ปี			2 ปี	4 ปี	5 ปี	
การจัดการโลจิสติกส์			213		213					
รวม			213		213					

ตารางแสดงจำนวนนักศึกษา จำแนกตามชั้นปี

นักศึกษา	ชั้นปีที่ 1	ชั้นปีที่ 2	ชั้นปีที่ 3	ชั้นปีที่ 4	รวม
หมู่เรียน 55/93	36				36
หมู่เรียน 55/94	34				34
หมู่เรียน 54/89		33			33
หมู่เรียน 54/100		37			37
หมู่เรียน 53/74			38		38
หมู่เรียน 52/64				35	35
รวม	70	70	38	35	213

7. จำนวนอาจารย์และบุคลากร

จำนวนบุคลากรของโปรแกรมวิชาการบริหารธุรกิจ (การจัดการโลจิสติกส์) ปีการศึกษา 2555 มีจำนวน 4 คน จำแนกเป็นข้าราชการพลเรือนสายสนับสนุน ข้าราชการพลเรือนสายวิชาการ พนักงานอาจารย์ พนักงานราชการ และพนักงานมหาวิทยาลัย ดังนี้

ตารางแสดงจำนวนบุคลากร จำแนกตามประเภท

ประเภทบุคลากร	จำนวนบุคลากร	คิดเป็นร้อยละ
ข้าราชการพลเรือนสายวิชาการ	-	-
ข้าราชการพลเรือนสายสนับสนุน	-	-
พนักงานราชการสายวิชาการ	-	-
พนักงานราชการสายสนับสนุน	-	-
พนักงานมหาวิทยาลัยสายวิชาการ	4	100
พนักงานมหาวิทยาลัยสายสนับสนุน	-	-
ลูกจ้างประจำ	-	-
ลูกจ้างชั่วคราว	-	-
รวม	4	100

ตารางแสดงจำนวนข้าราชการพลเรือน จำแนกตามระดับการศึกษา

ประเภท	ป.ตรี			ป.โท			ป.เอก			ลาศึกษาต่อ			รวมทั้งหมด
	ชาย	หญิง	รวม	ชาย	หญิง	รวม	ชาย	หญิง	รวม	ชาย	หญิง	รวม	
สายวิชาการ	-	-	-	2	1	3	1	-	1	-	-	-	4
สายสนับสนุน	-	-	-	-	-	-	-	-	-	-	-	-	-
รวม	-	-	-	2	1	3	1	-	1	-	-	-	4

ตารางแสดงจำนวนบุคลากร จำแนกตามตำแหน่งทางวิชาการ

ตำแหน่งทางวิชาการ	จำนวน	ร้อยละ
อาจารย์	4	100
ผู้ช่วยศาสตราจารย์	-	-
รองศาสตราจารย์	-	-
ศาสตราจารย์	-	-
รวม	4	100

8. ข้อมูลพื้นฐานโดยย่อเกี่ยวกับงบประมาณ และอาคารสถานที่

8.1 งบประมาณ

ตารางแสดงงบประมาณของโปรแกรมวิชา ประจำปี 2555

ประเภทงบประมาณ	งบประมาณที่ได้รับ	งบประมาณที่ใช้ไป	งบประมาณที่เหลือ	ร้อยละของงบประมาณที่ใช้ไป
งบประมาณเงินแผ่นดิน	-	-	-	-
งบประมาณรายจ่ายเงินรายได้	342,100	209,413	132,687	61.21
รวม	342,100	209,413	132,687	61.21

8.2 อาคารสถานที่

อาคารเรียนรวม ปฏิบัติการบัญชีและโลจิสติกส์ คณะวิทยาการจัดการ

สถานที่ตั้ง มหาวิทยาลัยราชภัฏนครปฐม

85 หมู่ 3 ถนนมาลัยแมน ตำบลนครปฐม อำเภอเมือง จังหวัดนครปฐม 73000

9. เอกลักษณ์ หรือวัฒนธรรมของโปรแกรมวิชา

มีทักษะการคิดอย่างเป็นระบบ สร้างสรรค์ และสามารถปรับตัวต่อการเปลี่ยนแปลงของสังคมได้ดี

10. ผลการปรับปรุงตามข้อเสนอแนะของผลการประเมินปีที่ผ่านมา

องค์ประกอบคุณภาพ	ข้อเสนอแนะจากผลการประเมินคุณภาพภายในปีการศึกษา 2554	ผลการปรับปรุงตามข้อเสนอแนะ
1. ปรัชญา วิสัยทัศน์ พันธกิจ วัตถุประสงค์ และแผนดำเนินการ	- ขาดการปรับปรุงแผนปฏิบัติการประจำปี งบประมาณ 2554 ของโปรแกรมวิชาครบทั้ง 4 พันธกิจให้ทันสมัย	- ดำเนินการปรับปรุงแผนปฏิบัติการประจำปีให้ทันสมัย โดยแบ่งพันธกิจต่างๆ ให้คณาจารย์ในโปรแกรมรับผิดชอบ 1 ท่านต่อพันธกิจ รวมถึงการกำหนดกลยุทธ์ แผนงาน/โครงการ ตัวบ่งชี้ และเป้าหมายให้ชัดเจน จากนั้นนำมาประชุมระดมสมองในแต่ละพันธกิจเพื่อกำหนดองค์ประกอบต่างๆ ของแผนปฏิบัติการให้ละเอียดและแม่นยำยิ่งขึ้น
2. การผลิตบัณฑิต	- การประชุมคณาจารย์ของโปรแกรมวิชาทั้งด้านการจัดการเรียนการสอนและการจัดทำโครงการเพื่อพัฒนานักศึกษาที่ยังไม่มีการบันทึกเป็นลายลักษณ์อักษร - ขาดการสำรวจคุณลักษณะของบัณฑิตกับผู้ใช้	- ดำเนินการประชุมโดยบันทึกการประชุมเป็นลายลักษณ์อักษรและแต่งตั้งให้มีเลขานุการเป็นผู้จัดบันทึกการประชุม - ดำเนินการสำรวจคุณลักษณะของบัณฑิตกับ

	บัณฑิตก่อนเปิดหลักสูตร	ผู้ใช้บัณฑิตก่อนเปิดหลักสูตร โดยจัดทำเป็นแบบสอบถามแล้วจัดส่งให้องค์กรผู้ใช้บัณฑิตทั้งภาคราชการและเอกชนตอบแบบสอบถามทั้งทางจดหมาย จดหมายอิเล็กทรอนิกส์ และแฟกซ์ เพื่อนำผลดังกล่าวมาใช้เป็นแนวทางในการออกแบบการเรียนการสอนรายวิชาต่างๆ ให้นักศึกษามีสัมฤทธิ์ผลการเรียนตามที่องค์กรผู้ใช้บัณฑิตต้องการ
3. กิจกรรมการพัฒนา นักศึกษา	- การสร้างเครือข่ายความร่วมมือกับหน่วยงานต่างๆ ทั้งภายในและภายนอกมหาวิทยาลัยเพื่อจัดกิจกรรมแก่นักศึกษาอย่างไม่เพียงพอ	- ดำเนินการสร้างเครือข่ายความร่วมมือกับหน่วยงานต่างๆ ทั้งภายในและภายนอกมหาวิทยาลัยเพื่อจัดกิจกรรมแก่นักศึกษาเพิ่มมากขึ้น
4. การวิจัย	- ขาดระบบและกลไกการพัฒนางานวิจัยที่เป็นรูปธรรม - ขาดการนำผลงานวิจัยไปบูรณาการกับการเรียนการสอนและการบริการวิชาการ	- ดำเนินการสร้างแผนยุทธศาสตร์การวิจัยของโปรแกรมวิชาเพื่อเป็นแนวทางให้คณาจารย์ในโปรแกรมวิชานำไปสร้างหรือพัฒนาโจทย์วิจัยที่เกี่ยวข้อง - ดำเนินการบูรณาการผลงานวิจัยกับการเรียนการสอน โดยนำโจทย์วิจัยดังกล่าวมาเป็นหัวข้อให้นักศึกษาได้ศึกษาค้นคว้า เช่น การพัฒนาระบบโลจิสติกส์และโซ่อุปทานอุตสาหกรรมปลาสวยงามเพื่อการส่งออก เป็นต้น รวมถึงการบริการวิชาการแก่ชุมชนผู้เพาะเลี้ยงปลาสวยงาม เช่น การพัฒนาภาษาอังกฤษและการใช้เทคโนโลยีสารสนเทศเพื่อการส่งออกปลาสวยงาม เป็นต้น
5. การบริการทาง วิชาการแก่สังคม	- คณาจารย์จัดโครงการบริการทางวิชาการทางสังคมยังไม่เพียงพอ - ขาดการนำผลงานบริการทางวิชาการไปบูรณาการกับการเรียนการสอนและการวิจัย	- ส่งเสริมให้คณาจารย์จัดโครงการบริการทางวิชาการทางสังคมเพิ่มมากขึ้น - ดำเนินการบูรณาการผลงานบริการทางวิชาการกับการเรียนการสอน โดยนำประเด็นการบริการทางวิชาการดังกล่าวมาเป็นหัวข้อในการจัดเรียนการสอน เช่น คำศัพท์ภาษาอังกฤษที่ใช้ในกระบวนการส่งออกปลาสวยงาม, บทสนทนาเพื่อเจรจาธุรกิจกับผู้ประกอบการนำเข้าปลาสวยงามในต่างประเทศ เป็นต้น รวมถึงการหาโจทย์วิจัยจากโครงการบริการทางวิชาการ เช่น ปัญหาที่เกิดจากทักษะการสื่อสารภาษาอังกฤษของชุมชนผู้เพาะเลี้ยงปลาสวยงามกับผู้ประกอบการนำเข้าปลาสวยงามในต่างประเทศ เป็นต้น
6. การทำนุบำรุงศิลปะ และวัฒนธรรม	- ขาดระบบและกลไกการทำนุบำรุงศิลปะและวัฒนธรรมที่เป็นรูปธรรม - ขาดการบูรณาการกิจกรรมการทำนุบำรุงศิลปะและวัฒนธรรมกับการเรียนการสอนและกิจกรรมของนักศึกษา	- ดำเนินการสร้างแผนยุทธศาสตร์การทำนุบำรุงศิลปะและวัฒนธรรมของโปรแกรมวิชาเพื่อเป็นแนวทางให้คณาจารย์ในโปรแกรมวิชานำไปจัดทำโครงการทำนุบำรุงศิลปะและวัฒนธรรม - ดำเนินการบูรณาการกิจกรรมการทำนุบำรุงศิลปะและวัฒนธรรมกับการเรียนการสอนและกิจกรรมของนักศึกษา เช่น สอดแทรกแนวคิด

	<ul style="list-style-type: none"> - ขาดการเผยแพร่กิจกรรมการทำนุบำรุงศิลปะและวัฒนธรรมต่อสาธารณชน 	<p>ด้านจริยธรรมและการอนุรักษ์ประเพณีของไทยในการเรียนการสอน และการสร้างกิจกรรมของนักศึกษาที่ดำเนินการโดยกลุ่มนักศึกษาเอง</p> <ul style="list-style-type: none"> - ดำเนินการสร้างเครือข่ายความร่วมมือกับหน่วยงานภายนอกมหาวิทยาลัย เช่น สื่อสิ่งพิมพ์, วิทยู และ เคเบิ้ล ท้องถิ่น เพื่อประชาสัมพันธ์กิจกรรมดังกล่าวต่อสาธารณชนเพิ่มมากขึ้น
9. ระบบและกลไกการประกันคุณภาพ	<ul style="list-style-type: none"> - ขาดการนำผลการตรวจประเมินคุณภาพการศึกษาภายในมาปรับปรุงการปฏิบัติงาน - ขาดระบบสารสนเทศที่ให้ข้อมูลสนับสนุนการประกันคุณภาพ การศึกษา ครบ ทั้ง 9 องค์ประกอบ - การสร้างความร่วมมือกับผู้มีส่วนได้ส่วนเสียด้านการประกันคุณภาพการศึกษาของโปรแกรมวิชายังไม่เพียงพอ 	<ul style="list-style-type: none"> - ดำเนินการปรับปรุงการปฏิบัติงานโดยพิจารณาจากผลการตรวจประเมินคุณภาพการศึกษาภายในและชี้แจงให้คณาจารย์ในโปรแกรมวิชายึดถือเป็นแนวทางปฏิบัติ - ดำเนินการจัดทำระบบสารสนเทศเพื่อประชาสัมพันธ์ข้อมูลสนับสนุนการประกันคุณภาพการศึกษาผ่านทางเครือข่ายสังคมออนไลน์ เช่น เฟสบุ๊ก และ ทวิตเตอร์ เป็นต้น ซึ่งมีความทันสมัยและรวดเร็ว - ดำเนินการสร้างความร่วมมือกับผู้มีส่วนได้ส่วนเสียด้านการประกันคุณภาพการศึกษาของโปรแกรมวิชาเพิ่มมากขึ้น
10. นโยบายรัฐบาล “สถานศึกษา 3 ดี”	<ul style="list-style-type: none"> - ขาดระบบและกลไกการดำเนินงานตามนโยบาย “สถานศึกษา 3 ดี” ที่เป็นรูปธรรม 	<ul style="list-style-type: none"> - ดำเนินการสร้างแผนยุทธศาสตร์และแผนปฏิบัติการให้สอดคล้องกับนโยบาย “สถานศึกษา 3 ดี” ของโปรแกรมวิชาเพื่อเป็นแนวทางให้คณาจารย์ในโปรแกรมวิชานำไปจัดทำโครงการ/กิจกรรมให้ครบทั้ง 3 ด้าน

ส่วนที่ 2 ผลการดำเนินงานและผลการประเมินคุณภาพ

โปรแกรมวิชาการบริหารธุรกิจ (การจัดการโลจิสติกส์) คณะวิทยาการจัดการ ได้กำหนดให้มีระบบ และกลไกการควบคุมคุณภาพการศึกษา โดยอาศัยองค์ประกอบคุณภาพตามเกณฑ์ สกอ. 8 องค์ประกอบ 14 ตัวบ่งชี้ และองค์ประกอบที่ 10 องค์ประกอบตามนโยบายรัฐบาล “สถานศึกษา 3 ดี” 2 ตัวบ่งชี้ รวมทั้งหมด 16 ตัวบ่งชี้ ดังนี้

- องค์ประกอบที่ 1 ปรัชญา วิสัยทัศน์ พันธกิจ วัตถุประสงค์และแผนดำเนินงาน
(สกอ. 1 ตัวบ่งชี้)
- องค์ประกอบที่ 2 การเรียนการสอน
(สกอ. 4 ตัวบ่งชี้)
- องค์ประกอบที่ 3 กิจกรรมการพัฒนานักศึกษา
(สกอ. 2 ตัวบ่งชี้)
- องค์ประกอบที่ 4 การวิจัย
(สกอ. 3 ตัวบ่งชี้)
- องค์ประกอบที่ 5 การบริการทางวิชาการแก่สังคม
(สกอ. 2 ตัวบ่งชี้)
- องค์ประกอบที่ 6 การทำนุบำรุงศิลปะและวัฒนธรรม
(สกอ. 1 ตัวบ่งชี้)
- องค์ประกอบที่ 9 ระบบและกลไกการประกันคุณภาพ
(สกอ. 1 ตัวบ่งชี้)
- องค์ประกอบที่ 10 นโยบายรัฐบาล “สถานศึกษา 3 ดี”
(รัฐบาล 2 ตัวบ่งชี้)

องค์ประกอบที่ 1 ปรัชญา ปณิธาน วัตถุประสงค์ และแผนดำเนินการ

ตัวบ่งชี้ที่ 1.1	:	กระบวนการพัฒนาแผน
ประเภทของตัวบ่งชี้	:	กระบวนการ
การเก็บข้อมูล	:	ปีงบประมาณ
ผู้รับผิดชอบตัวบ่งชี้	:	อาจารย์ศานติ ดิฐสถาพรเจริญ
เกณฑ์มาตรฐาน	:	

ข้อ	เกณฑ์การดำเนินงาน	ผลการดำเนินงาน
1	มีการจัดทำแผนกลยุทธ์ที่สอดคล้องกับนโยบายของสถาบัน โดยการมีส่วนร่วมของบุคลากรในสถาบัน และได้รับความเห็นชอบจากสถาบัน โดยเป็นแผนที่เชื่อมโยงกับปรัชญาหรือปณิธานและพระราชบัญญัติสถาบัน ตลอดจนสอดคล้องกับจุดเน้นของกลุ่มสถาบัน กรอบแผนอุดมศึกษาระยะยาว 15 ปี ฉบับที่ 2 (พ.ศ. 2551 - 2565) และ แผนพัฒนาการศึกษา ระดับอุดมศึกษา ฉบับที่ 10 (พ.ศ.2551 - 2554)	จัดทำแผนกลยุทธ์ที่สอดคล้องกับนโยบายของคณะและมหาวิทยาลัย โดยแต่งตั้งคณะกรรมการจัดทำแผนยุทธศาสตร์โปรแกรมวิชา เพื่อจัดทำแผนยุทธศาสตร์โปรแกรมวิชา ประจำปีงบประมาณ พ.ศ. 2553 – 2557 ซึ่งมีการทบทวนทุกปี ปีละ 1 ครั้ง โดยทบทวนครั้งล่าสุด คือ การประชุมคณะกรรมการประจำปีหลักสูตร เมื่อวันที่ 7 ธันวาคม 2555 (1.1.1.1, 1.1.1.2 และ 1.1.1.3)
2	มีการถ่ายทอดแผนกลยุทธ์ระดับสถาบันไปสู่ทุกหน่วยงานภายใน	ถ่ายทอดแผนยุทธศาสตร์โปรแกรมวิชาให้คณาจารย์ในโปรแกรมวิชารับทราบ ในการประชุมคณะกรรมการประจำปีหลักสูตร เมื่อวันที่ 11 มกราคม 2556 (1.1.2.1)
3	มีกระบวนการแปลงแผนกลยุทธ์เป็นแผนปฏิบัติการประจำปีครบ 4 พันธกิจ คือ ด้านการเรียนการสอน การวิจัย การบริการทางวิชาการ และการทำนุบำรุง ศิลปะและวัฒนธรรม	ถ่ายทอดกระบวนการแปลงแผนยุทธศาสตร์โปรแกรมวิชาเป็นแผนปฏิบัติการประจำปีให้อาจารย์ผู้รับผิดชอบในแต่ละประเด็น ยุทธศาสตร์ปฏิบัติตามขั้นตอน ในการประชุมคณะกรรมการประจำปีหลักสูตร เมื่อวันที่ 11 มกราคม 2556 (1.1.3.1)
4	มีตัวบ่งชี้ของแผนกลยุทธ์ แผนปฏิบัติการประจำปี และค่าเป้าหมายของแต่ละตัวบ่งชี้ เพื่อวัดความสำเร็จของการดำเนินงานตามแผนกลยุทธ์และแผนปฏิบัติการประจำปี	ถ่ายทอดแผนปฏิบัติการประจำปีในแต่ละประเด็นยุทธศาสตร์ให้คณาจารย์ในโปรแกรมวิชารับทราบ และทบทวนแผนปฏิบัติการประจำปีร่วมกัน ในการประชุมคณะกรรมการประจำปีหลักสูตร เมื่อวันที่ 8 กุมภาพันธ์ 2556 (1.1.4.1 และ 1.1.4.2)
5	มีการดำเนินงานตามแผนปฏิบัติการประจำปีครบ 4 พันธกิจ	ดำเนินงานตามแผนปฏิบัติการประจำปีครบ 4 พันธกิจ ตามปฏิทินการดำเนินงานของแผนปฏิบัติการประจำปี (1.1.5.1) ดังนี้ (1) ด้านการเรียนการสอน – โครงการฝึกอบรมเพื่อพัฒนานักศึกษาของคณาจารย์ในโปรแกรมวิชา (1.1.5.2)

		(2) ด้านการวิจัย – โครงการวิจัยของคณาจารย์ในโปรแกรมวิชา (1.1.5.3) (3) ด้านการบริการวิชาการ – โครงการบริการวิชาการของคณาจารย์ในโปรแกรมวิชา (1.1.5.4) (4) ด้านการทำนุบำรุงศิลปะและวัฒนธรรม – โครงการทำนุบำรุงศิลปะและวัฒนธรรมของคณาจารย์ในโปรแกรมวิชา (1.1.5.5)
6	มีการติดตามผลการดำเนินงานตามตัวบ่งชี้ของแผนปฏิบัติการประจำปี อย่างน้อยปีละ 2 ครั้ง และรายงานผลต่อผู้บริหารเพื่อพิจารณา	ติดตามผลการดำเนินงานตามตัวบ่งชี้ของแผนปฏิบัติการประจำปีทุก 6 เดือน และรายงานผลต่อคณะกรรมการบริหารคณะทราบ (1.1.6.1)
7	มีการประเมินผลการดำเนินงานตามตัวบ่งชี้ของแผนกลยุทธ์ อย่างน้อยปีละ 1 ครั้ง และรายงานผลต่อผู้บริหารและสภาสถาบันเพื่อพิจารณา	ประเมินผลการดำเนินงานตามตัวบ่งชี้ของแผนยุทธศาสตร์โปรแกรมวิชาประจำปี 2556 และรายงานผลต่อคณะกรรมการบริหารคณะทราบ (1.1.7.1)
8	มีการนำผลการพิจารณา ข้อคิดเห็น และข้อเสนอแนะของสภาสถาบันไปปรับปรุงแผนกลยุทธ์และแผนปฏิบัติการประจำปี	นำผลการพิจารณา ข้อคิดเห็น และข้อเสนอแนะของคณะกรรมการบริหารคณะจัดทำไว้ในแผนปรับปรุงยุทธศาสตร์และการปฏิบัติการประจำปีของโปรแกรมวิชา โดยมอบหมายให้อาจารย์ผู้รับผิดชอบในแต่ละประเด็นยุทธศาสตร์เป็นผู้ดำเนินการจัดทำ (1.1.8.1)

เกณฑ์การประเมิน :

คะแนน 1	คะแนน 2	คะแนน 3	คะแนน 4	คะแนน 5
มีการดำเนินการ 1 ข้อ	มีการดำเนินการ 2 หรือ 3 ข้อ	มีการดำเนินการ 4 หรือ 5 ข้อ	มีการดำเนินการ 6 หรือ 7 ข้อ	มีการดำเนินการ 8 ข้อ

การประเมินตนเอง : การบรรลุเป้าหมาย

เป้าหมาย	ผลการดำเนินการ	คะแนน	การบรรลุเป้าหมาย
มีการดำเนินการ 6 ข้อ	มีการดำเนินการ 8 ข้อ	5 คะแนน	<input checked="" type="checkbox"/> บรรลุ <input type="checkbox"/> ไม่บรรลุ

การวิเคราะห์จุดแข็ง – จุดอ่อน

จุดแข็ง	แนวทางเสริม
-	-

จุดอ่อน	แนวทางแก้ไข
-	-

วิธีปฏิบัติที่ดี/นวัตกรรม

.....

รายการหลักฐานแสดง

หมายเลข	ข้อมูลอ้างอิง	หน่วยงานหรือแหล่งของข้อมูล
1.1.1.1	คำสั่งแต่งตั้งคณะกรรมการจัดทำแผนยุทธศาสตร์โปรแกรมวิชา	โปรแกรมวิชา
1.1.1.2	แผนยุทธศาสตร์โปรแกรมวิชา ประจำปีงบประมาณ พ.ศ. 2553 – 2557	โปรแกรมวิชา
1.1.1.3	รายงานการประชุมของคณะกรรมการประจำหลักสูตร เมื่อวันที่ 7 ธันวาคม 2555	โปรแกรมวิชา
1.1.2.1	รายงานการประชุมของคณะกรรมการประจำหลักสูตร เมื่อวันที่ 11 มกราคม 2556	โปรแกรมวิชา
1.1.3.1	รายงานการประชุมของคณะกรรมการประจำหลักสูตร เมื่อวันที่ 11 มกราคม 2556 (อ้างอิง 1.1.2.1)	โปรแกรมวิชา
1.1.4.1	แผนปฏิบัติการของโปรแกรมวิชาประจำปี พ.ศ. 2556	โปรแกรมวิชา
1.1.4.2	รายงานการประชุมของคณะกรรมการประจำหลักสูตร เมื่อวันที่ 8 กุมภาพันธ์ 2556	โปรแกรมวิชา
1.1.5.1	ปฏิทินการดำเนินงานตามแผนปฏิบัติการประจำปี	โปรแกรมวิชา
1.1.5.2	รายงานผลโครงการฝึกอบรมเพื่อพัฒนานักศึกษาของคณาจารย์ในโปรแกรมวิชา	โปรแกรมวิชา
1.1.5.3	รายงานผลโครงการวิจัยของคณาจารย์ในโปรแกรมวิชา	โปรแกรมวิชา
1.1.5.4	รายงานผลโครงการบริการวิชาการของคณาจารย์ในโปรแกรมวิชา	โปรแกรมวิชา
1.1.5.5	รายงานผลโครงการทำนุบำรุงศิลปะและวัฒนธรรมของคณาจารย์ในโปรแกรมวิชา	โปรแกรมวิชา
1.1.6.1	รายงานผลการดำเนินงานตามตัวบ่งชี้ของแผนปฏิบัติการประจำปีรอบเดือนกันยายน 2555 และเดือนมีนาคม 2556	โปรแกรมวิชา
1.1.7.1	รายงานผลการดำเนินงานตามตัวบ่งชี้ของแผนยุทธศาสตร์โปรแกรมวิชาประจำปี 2556 (เดือนเมษายน 2556)	โปรแกรมวิชา
1.1.8.1	แผนปรับปรุงยุทธศาสตร์และการปฏิบัติการประจำปีของโปรแกรมวิชาประจำปี 2556 (เดือนพฤษภาคม 2556)	โปรแกรมวิชา

องค์ประกอบที่ 2 การผลิตบัณฑิต

- ตัวบ่งชี้ที่ 2.1 : ระบบและกลไกการพัฒนาและบริหารหลักสูตร
 ประเภทของตัวบ่งชี้ : กระบวนการ
 การเก็บข้อมูล : ปีการศึกษา
 ผู้รับผิดชอบตัวบ่งชี้ : อาจารย์ศานติ ดิฐสถาพรเจริญ
 เกณฑ์มาตรฐานทั่วไป :

ข้อ	เกณฑ์การดำเนินงาน	ผลการดำเนินงาน
1	มีระบบและกลไกการเปิดหลักสูตรใหม่และปรับปรุงหลักสูตรตามแนวทางปฏิบัติที่กำหนดโดยคณะกรรมการการอุดมศึกษา และดำเนินการตามระบบที่กำหนด	มีระบบและกลไกการเปิดหลักสูตรใหม่และปรับปรุงหลักสูตร (2.1.1.1)
2	มีระบบและกลไกการปิดหลักสูตรตามแนวทางปฏิบัติที่กำหนดโดยคณะกรรมการการอุดมศึกษา และดำเนินการตามระบบที่กำหนด	มีระบบและกลไกการปิดหลักสูตร (2.1.2.1)
3	ทุกหลักสูตรมีการดำเนินงานให้เป็นไปตามเกณฑ์มาตรฐานหลักสูตรระดับอุดมศึกษา และกรอบมาตรฐานคุณวุฒิระดับอุดมศึกษาแห่งชาติ (การดำเนินงานตามกรอบมาตรฐานคุณวุฒิระดับอุดมศึกษาแห่งชาติ หมายถึง ต้องมีการประเมินผลตาม “ตัวบ่งชี้ผลการดำเนินงานตามประกาศมาตรฐานคุณวุฒิสาขาหรือสาขาวิชา เพื่อการประกันคุณภาพหลักสูตรและการเรียนการสอน” กรณีที่หลักสูตรใดยังไม่มีประกาศมาตรฐานคุณวุฒิสาขาหรือสาขาวิชา ให้ประเมินตามตัวบ่งชี้กลางที่กำหนดในภาคผนวก ก) สำหรับหลักสูตรสาขาวิชาชีพต้องได้รับการรับรองหลักสูตรจากสภาหรือองค์กรวิชาชีพที่เกี่ยวข้องด้วย (หมายเหตุ : สำหรับหลักสูตรเก่าหรือหลักสูตรปรับปรุงที่ยังไม่ได้ดำเนินการตามกรอบมาตรฐานคุณวุฒิระดับอุดมศึกษาแห่งชาติก่อนปีการศึกษา 2555 ให้ยึดตามเกณฑ์มาตรฐานหลักสูตรระดับอุดมศึกษา พ.ศ. 2548)	มีการดำเนินงานให้เป็นไปตามเกณฑ์มาตรฐานหลักสูตรระดับอุดมศึกษา และกรอบมาตรฐานคุณวุฒิระดับปริญญาตรี สาขาโลจิสติกส์ พ.ศ. 2552 (2.1.3.1 และ 2.1.3.2)
4	มีคณะกรรมการรับผิดชอบควบคุมกำกับให้มีการดำเนินการได้ครบถ้วนทั้งข้อ 1 ข้อ 2 และข้อ 3 ข้างต้น ตลอดเวลาที่จัดการศึกษา และมีการประเมินหลักสูตรทุกหลักสูตรอย่างน้อยตามรอบเวลาที่กำหนดในเกณฑ์มาตรฐานหลักสูตรฯ กรณีหลักสูตรที่ดำเนินงานตามกรอบมาตรฐานคุณวุฒิระดับอุดมศึกษาแห่งชาติ จะต้องควบคุมกำกับให้การดำเนินงานตามตัวบ่งชี้ในข้อ	มีคณะกรรมการผู้รับผิดชอบหลักสูตร (2.1.4.1), คณะกรรมการจัดทำหลักสูตร (2.1.4.2) และคณะกรรมการพัฒนาหลักสูตรตามกรอบมาตรฐานคุณวุฒิระดับอุดมศึกษาแห่งชาติ (2.1.4.3)

	3 ผ่านเกณฑ์การประเมิน 5 ข้อแรกและอย่างน้อยร้อยละ 80 ของตัวบ่งชี้ที่กำหนดในแต่ละปี ทุกหลักสูตร	
5	มีคณะกรรมการรับผิดชอบควบคุมกำกับให้มีการดำเนินการได้ครบถ้วนทั้งข้อ 1 ข้อ 2 และข้อ 3 ข้างต้น ตลอดเวลาที่จัดการศึกษา และมีการพัฒนาหลักสูตรทุกหลักสูตรตามผลการประเมินในข้อ 4 กรณีหลักสูตรที่ดำเนินงานตามกรอบมาตรฐานคุณวุฒิระดับอุดมศึกษา แห่งชาติ จะต้องควบคุมกำกับให้การดำเนินงานตามตัวบ่งชี้ในข้อ 3 ผ่านเกณฑ์การประเมินครบ ทุกตัวบ่งชี้ และทุกหลักสูตร	มีคณะกรรมการผู้รับผิดชอบหลักสูตร (2.1.5.1), คณะกรรมการจัดทำหลักสูตร (2.1.5.2) และคณะกรรมการพัฒนาหลักสูตร ตามกรอบมาตรฐานคุณวุฒิระดับอุดมศึกษา แห่งชาติ (2.1.5.3)

เกณฑ์การประเมิน :

คะแนน 1	คะแนน 2	คะแนน 3	คะแนน 4	คะแนน 5
มีการดำเนินการ 1 ข้อ	มีการดำเนินการ 2 ข้อ	มีการดำเนินการ 3 ข้อ	มีการดำเนินการ 4 ข้อ	มีการดำเนินการ ครบ 5 ข้อ

การประเมินตนเอง : การบรรลุเป้าหมาย

เป้าหมาย	ผลการดำเนินการ	คะแนน	การบรรลุเป้าหมาย
มีการดำเนินการ 5 ข้อ	มีการดำเนินการ 5 ข้อ	5 คะแนน	<input checked="" type="checkbox"/> บรรลุ <input type="checkbox"/> ไม่บรรลุ

การวิเคราะห์จุดแข็ง – จุดอ่อน

จุดแข็ง	แนวทางเสริม
-	-

จุดอ่อน	แนวทางแก้ไข
-	-

วิธีปฏิบัติที่ดี/นวัตกรรม

.....

รายการหลักฐานแสดง

หมายเลข	ข้อมูลอ้างอิง	หน่วยงานหรือแหล่งของข้อมูล
2.1.1.1	ระบบและกลไกการเปิดหลักสูตรใหม่และปรับปรุงหลักสูตร	มหาวิทยาลัย
2.1.2.1	ระบบและกลไกการปิดหลักสูตร	มหาวิทยาลัย
2.1.3.1	มคอ.1 กรอบมาตรฐานคุณวุฒิระดับปริญญาตรี สาขาโลจิสติกส์ พ.ศ. 2552	โปรแกรมวิชา
2.1.3.2	มคอ.2 หลักสูตรบริหารธุรกิจบัณฑิต สาขาวิชาการจัดการโลจิสติกส์ (หลักสูตรปรับปรุง พ.ศ. 2555)	โปรแกรมวิชา

	หมายเหตุ : รอผลการอนุมัติรับรองหลักสูตรปรับปรุง พ.ศ. 2555 จากสำนักงานคณะกรรมการการอุดมศึกษา (สกอ.)	
2.1.4.1	รายชื่อคณะกรรมการผู้รับผิดชอบหลักสูตรตามกรอบมาตรฐานคุณวุฒิระดับอุดมศึกษาแห่งชาติ	โปรแกรมวิชา
2.1.4.2	คำสั่งแต่งตั้งคณะกรรมการจัดทำหลักสูตรตามกรอบมาตรฐานคุณวุฒิระดับอุดมศึกษาแห่งชาติ	คณะวิทยาการจัดการ จัดการ
2.1.4.3	คำสั่งแต่งตั้งคณะกรรมการพัฒนาหลักสูตรตามกรอบมาตรฐานคุณวุฒิระดับอุดมศึกษาแห่งชาติ	คณะวิทยาการจัดการ จัดการ
2.1.4.4	มคอ.7	โปรแกรมวิชา
2.1.5.1	รายชื่อคณะกรรมการผู้รับผิดชอบหลักสูตรตามกรอบมาตรฐานคุณวุฒิระดับอุดมศึกษาแห่งชาติ (อ้างถึง 2.1.4.1)	โปรแกรมวิชา
2.1.5.2	คำสั่งแต่งตั้งคณะกรรมการจัดทำหลักสูตรตามกรอบมาตรฐานคุณวุฒิระดับอุดมศึกษาแห่งชาติ (อ้างถึง 2.1.4.2)	คณะวิทยาการจัดการ จัดการ
2.1.5.3	คำสั่งแต่งตั้งคณะกรรมการพัฒนาหลักสูตรตามกรอบมาตรฐานคุณวุฒิระดับอุดมศึกษาแห่งชาติ (อ้างถึง 2.1.4.3)	คณะวิทยาการจัดการ จัดการ

ตัวบ่งชี้ที่ 2.6 : ระบบและกลไกการจัดการเรียนการสอน

ประเภทของตัวบ่งชี้ : กระบวนการ

การเก็บข้อมูล : ปีการศึกษา

ผู้รับผิดชอบตัวบ่งชี้ : อาจารย์ศานติ ตีฐสถาพรเจริญ

เกณฑ์มาตรฐาน :

ข้อ	เกณฑ์การดำเนินงาน	ผลการดำเนินงาน
1	มีระบบและกลไกการประกันคุณภาพการจัดการเรียนการสอนที่เน้นผู้เรียนเป็นสำคัญทุกหลักสูตร	มีระบบและกลไกการประกันคุณภาพการจัดการเรียนการสอนที่เน้นผู้เรียนเป็นสำคัญ โดยคณาจารย์ในโปรแกรมวิชาตกลงร่วมกันว่าจะต้องจัดการเรียนการสอนที่เน้นผู้เรียนเป็นสำคัญทุกรายวิชา (2.6.1.1 และ 2.6.1.2)
2	ทุกรายวิชาของทุกหลักสูตร มีรายละเอียดของรายวิชาและของประสบการณ์ภาคสนาม (ถ้ามี) ก่อนการเปิดสอนในแต่ละภาคการศึกษา ตามที่กำหนดในกรอบมาตรฐานคุณวุฒิระดับอุดมศึกษาแห่งชาติ	คณาจารย์ในโปรแกรมวิชาต้องจัดทำรายละเอียดของรายวิชาและสหกิจศึกษา ก่อนการเปิดสอนในแต่ละภาคการศึกษา (2.6.2.1 และ 2.6.2.2)
3	ทุกหลักสูตรมีรายวิชาที่ส่งเสริมทักษะการเรียนรู้ด้วยตนเอง และการให้ผู้เรียนได้เรียนรู้จากการปฏิบัติทั้งในและนอกห้องเรียนหรือจากการทำวิจัย	มีรายวิชาที่ให้ผู้เรียนได้เรียนรู้จากการปฏิบัติ นอกห้องเรียนหรือจากการทำวิจัย (2.6.3.1 และ 2.6.3.2)
4	มีการให้ผู้มีประสบการณ์ทางวิชาการหรือวิชาชีพจากหน่วยงานหรือชุมชนภายนอกเข้ามามีส่วนร่วมในกระบวนการเรียนการสอนทุกหลักสูตร	ให้ผู้มีประสบการณ์ทางวิชาการหรือวิชาชีพจากหน่วยงานภายนอกเข้ามามีส่วนร่วมในกระบวนการเรียนการสอน (2.6.4.1 และ 2.6.4.2)
5	มีการจัดการเรียนรู้ที่พัฒนาจากการวิจัย หรือจากกระบวนการจัดการความรู้เพื่อพัฒนาการเรียนการสอน	จัดการเรียนรู้ที่พัฒนาจากการวิจัยของอาจารย์ผู้สอนรายวิชาที่เกี่ยวข้อง (2.6.5.1 และ

	สอน	2.6.5.2)
6	มีการประเมินความพึงพอใจของผู้เรียนที่มีต่อคุณภาพการจัดการเรียนการสอนและสิ่งสนับสนุนการเรียนรู้ทุกรายวิชา ทุกภาคการศึกษา โดยผลการประเมินความพึงพอใจแต่ละรายวิชาต้องไม่ต่ำกว่า 3.51 จากคะแนนเต็ม 5	ประเมินความพึงพอใจของผู้เรียนที่มีต่อคุณภาพการจัดการเรียนการสอนและสิ่งสนับสนุนการเรียนรู้ (2.6.6.1)
7	มีการพัฒนาหรือปรับปรุงการจัดการเรียนการสอน กลยุทธ์การสอน หรือการประเมินผลการเรียนรู้ ทุกรายวิชา ตามผลการประเมินรายวิชา	มีการประชุมของคณาจารย์ในโปรแกรมวิชา เพื่อพัฒนาหรือปรับปรุงการจัดการเรียนการสอนทุกสิ้นเทอม (ตุลาคมและมีนาคม) (2.6.7.1 และ 2.6.7.2)

เกณฑ์การประเมิน :

คะแนน 1	คะแนน 2	คะแนน 3	คะแนน 4	คะแนน 5
มีการดำเนินการ 1 ข้อ	มีการดำเนินการ 2 หรือ 3 ข้อ	มีการดำเนินการ 4 หรือ 5 ข้อ	มีการดำเนินการ 6 ข้อ	มีการดำเนินการ 7 ข้อ

การประเมินตนเอง : การบรรลุเป้าหมาย

เป้าหมาย	ผลการดำเนินการ	คะแนน	การบรรลุเป้าหมาย
มีการดำเนินการ 5 ข้อ	มีการดำเนินการ 7 ข้อ	5 คะแนน	<input checked="" type="checkbox"/> บรรลุ <input type="checkbox"/> ไม่บรรลุ

การวิเคราะห์จุดแข็ง – จุดอ่อน

จุดแข็ง	แนวทางเสริม
-	-
จุดอ่อน	แนวทางแก้ไข
-	-

วิธีปฏิบัติที่ดี/นวัตกรรม

.....

รายการหลักฐานแสดง

หมายเลข	ข้อมูลอ้างอิง	หน่วยงานหรือแหล่งของข้อมูล
2.6.1.1	รายงานการประชุมของคณะกรรมการประจำหลักสูตร เมื่อวันที่ 5 ตุลาคม 2555	โปรแกรมวิชา
2.6.1.2	มคอ. 3 ของคณาจารย์ในโปรแกรมวิชา	โปรแกรมวิชา
2.6.2.1	มคอ. 3 ของคณาจารย์ในโปรแกรมวิชา (อ้างถึง 2.6.1.2)	โปรแกรมวิชา
2.6.2.2	มคอ. 4 รายวิชาสหกิจศึกษา	โปรแกรมวิชา
2.6.3.1	มคอ. 3 รายวิชาการวิจัยด้านโลจิสติกส์	โปรแกรมวิชา

2.6.3.2	มคอ. 4 รายวิชาสหกิจศึกษา (อ้างถึง 2.6.2.2)	โปรแกรมวิชา
2.6.4.1	คำสั่งแต่งตั้งวิทยากรฝึกอบรมภาษาอังกฤษโดยผู้สอนชาวต่างประเทศ	โปรแกรมวิชา
2.6.4.2	หนังสือส่งตัวนักศึกษาฝึกสหกิจศึกษาในหน่วยงานภายนอก	โปรแกรมวิชา
2.6.5.1	บทความวิจัยการพัฒนาระบบโลจิสติกส์และโซ่อุปทานในการเพิ่มมูลค่าการส่งออกปลาสดของประเทศไทย	โปรแกรมวิชา
2.6.5.2	Powerpoint นำเสนอระบบโลจิสติกส์ของตลาดจำหน่ายปลาสดของนักศึกษาโปรแกรมวิชา	โปรแกรมวิชา
2.6.6.1	ผลการประเมินคุณภาพการจัดการเรียนการสอนของคณาจารย์ในโปรแกรมวิชา	โปรแกรมวิชา
2.6.7.1	รายงานการประชุมของคณะกรรมการประจำหลักสูตร เมื่อวันที่ 5 ตุลาคม 2555 (อ้างถึง 2.6.1.1)	โปรแกรมวิชา
2.6.7.2	รายงานการประชุมของคณะกรรมการประจำหลักสูตร เมื่อวันที่ 8 มีนาคม 2556	โปรแกรมวิชา
2.6.7.3	มคอ.7	โปรแกรมวิชา
2.6.7.4	กลไกการเปิด-ปิดหลักสูตร	มหาวิทยาลัย

ตัวบ่งชี้ที่ 2.7 : ระบบและกลไกการพัฒนาสัมฤทธิ์ผลการเรียนตามคุณลักษณะของบัณฑิต (สกอ.)

ประเภทของตัวบ่งชี้ : กระบวนการ

การเก็บข้อมูล : ปีการศึกษา

ผู้รับผิดชอบตัวบ่งชี้ : อาจารย์ศานติ ดิฐสถาพรเจริญ

เกณฑ์มาตรฐานทั่วไป :

ข้อ	เกณฑ์การดำเนินงาน	ผลการดำเนินงาน
1	มีการสำรวจคุณลักษณะของบัณฑิตที่พึงประสงค์ตามความต้องการของผู้ใช้บัณฑิตอย่างน้อยสำหรับทุกหลักสูตรระดับปริญญาตรี ทุกรอบระยะเวลาตามแผนกำหนดการศึกษาของหลักสูตร	สำรวจคุณลักษณะของบัณฑิตที่พึงประสงค์ตามความต้องการของผู้ใช้บัณฑิต (2.7.1.1)
2	มีการนำผลจากข้อ 1 มาใช้ในการปรับปรุงหลักสูตรการจัดการเรียนการสอน การวัดผลการศึกษาและสัมฤทธิ์ผลทางการเรียนที่ส่งเสริมทักษะอาชีพและคุณลักษณะของบัณฑิตที่พึงประสงค์ ตามความต้องการของผู้ใช้บัณฑิต	คณาจารย์ในโปรแกรมวิชาประชุมร่วมกันเพื่อนำผลสรุปจากข้อ 1 มาใช้ในการปรับปรุงหลักสูตร การจัดการเรียนการสอน การวัดผลการศึกษาและสัมฤทธิ์ผลทางการเรียน (2.7.2.1, 2.7.2.2 และ 2.7.2.3)
3	มีการส่งเสริมสนับสนุนทรัพยากรทั้งด้านบุคลากร เทคโนโลยีสารสนเทศ และงบประมาณที่เอื้อต่อการพัฒนาคุณลักษณะของบัณฑิต	ส่งเสริมสนับสนุนทรัพยากรทั้งด้านบุคลากร เทคโนโลยีสารสนเทศ และงบประมาณ (2.7.3.1, 2.7.3.2 และ 2.7.3.3)
4	มีระบบและกลไกการส่งเสริมให้นักศึกษาระดับปริญญาตรีและบัณฑิตศึกษาเข้าร่วมกิจกรรมการประชุมวิชาการหรือนำเสนอผลงานทางวิชาการในที่ประชุมระหว่างสถาบัน หรือที่ประชุมระดับชาติหรือ	ส่งเสริมให้นักศึกษาของโปรแกรมวิชาเข้าร่วมกิจกรรมการประชุมวิชาการหรือนำเสนอผลงานทางวิชาการ (2.7.4.1 และ 2.7.4.2)

	นานาชาติ	
5	มีกิจกรรมเสริมสร้างคุณธรรมจริยธรรมให้นักศึกษาระดับปริญญาตรีและบัณฑิตศึกษาที่จัดโดยสถาบัน	จัดกิจกรรมเสริมสร้างคุณธรรมจริยธรรมให้นักศึกษา (2.7.5.1, 2.7.5.2 และ 2.7.5.3)

เกณฑ์การประเมิน :

คะแนน 1	คะแนน 2	คะแนน 3	คะแนน 4	คะแนน 5
มีการดำเนินการ 1 ข้อ	มีการดำเนินการ 2 ข้อ	มีการดำเนินการ 3 ข้อ	มีการดำเนินการ 4 ข้อ	มีการดำเนินการ 5 ข้อ

การประเมินตนเอง : การบรรลุเป้าหมาย

เป้าหมาย	ผลการดำเนินการ	คะแนน	การบรรลุเป้าหมาย
มีการดำเนินการ 5 ข้อ	มีการดำเนินการ 5 ข้อ	5 คะแนน	<input checked="" type="checkbox"/> บรรลุ <input type="checkbox"/> ไม่บรรลุ

การวิเคราะห์จุดแข็ง – จุดอ่อน

จุดแข็ง	แนวทางเสริม
-	-

จุดอ่อน	แนวทางแก้ไข
-	-

วิธีปฏิบัติที่ดี/นวัตกรรม

.....

รายการหลักฐานแสดง

หมายเลข	ข้อมูลอ้างอิง	หน่วยงานหรือแหล่งของข้อมูล
2.7.1.1	สรุปผลการสำรวจคุณลักษณะของบัณฑิตที่พึงประสงค์ตามความต้องการของผู้ใช้บัณฑิต	โปรแกรมวิชา
2.7.2.1	รายงานการประชุมของคณะกรรมการประจำหลักสูตร เมื่อวันที่ 9 พฤศจิกายน 2555	โปรแกรมวิชา
2.7.2.2	มคอ.2 หลักสูตรบริหารธุรกิจบัณฑิต สาขาวิชาการจัดการโลจิสติกส์ (หลักสูตรปรับปรุง พ.ศ. 2555) (อ้างถึง 2.1.3.2) หมายเหตุ : รวบรวมการอนุมัติรับรองหลักสูตรปรับปรุง พ.ศ. 2555 จากสำนักงานคณะกรรมการการอุดมศึกษา (สกอ.)	โปรแกรมวิชา
2.7.2.3	มคอ. 3 ของคณาจารย์ในโปรแกรมวิชา (อ้างถึง 2.6.1.2)	โปรแกรมวิชา
2.7.3.1	แผนปฏิบัติการของโปรแกรมวิชาประจำปี พ.ศ. 2556 (อ้างถึง 1.1.4.1)	โปรแกรมวิชา
2.7.3.2	รายงานการประชุมของคณะกรรมการประจำหลักสูตร เมื่อวันที่ 10 พฤษภาคม 2556	โปรแกรมวิชา

2.7.3.3	ภาพถ่ายเครือข่ายสังคมออนไลน์ใน Facebook เพื่อแลกเปลี่ยนเรียนรู้ระหว่างคณาจารย์และนักศึกษา	โปรแกรมวิชา
2.7.4.1	ระบบและกลไกการส่งเสริมให้นักศึกษาเข้าร่วมกิจกรรมการประชุมวิชาการหรือนำเสนอผลงานทางวิชาการ	โปรแกรมวิชา
2.7.4.2	ภาพถ่ายบอร์ดประชาสัมพันธ์ของโปรแกรมวิชา	โปรแกรมวิชา
2.7.5.1	แผนยุทธศาสตร์โปรแกรมวิชา ประจำปีงบประมาณ พ.ศ. 2553 – 2557 (อ้างอิง 1.1.1.2)	โปรแกรมวิชา
2.7.5.2	แผนปฏิบัติการของโปรแกรมวิชาประจำปี พ.ศ. 2556 (อ้างอิง 1.1.4.1)	โปรแกรมวิชา
2.7.5.3	รายงานผลโครงการทำนุบำรุงศิลปะและวัฒนธรรมของคณาจารย์ในโปรแกรมวิชา (อ้างอิง 1.1.5.5)	โปรแกรมวิชา

ตัวบ่งชี้ที่ 2.8 : ระดับความสำเร็จของการเสริมสร้างคุณธรรมจริยธรรมที่จัดให้กับนักศึกษา (สกอ.)

ประเภทของตัวบ่งชี้ : ผลผลิต

การเก็บข้อมูล : ปีการศึกษา

ผู้รับผิดชอบตัวบ่งชี้ : อาจารย์ศานติ ดิฐสุภาพเจริญ

เกณฑ์มาตรฐาน :

ข้อ	เกณฑ์การดำเนินงาน	ผลการดำเนินงาน
1	มีการกำหนดพฤติกรรมด้านคุณธรรมจริยธรรมสำหรับนักศึกษาที่ต้องการส่งเสริมไว้เป็นลายลักษณ์อักษร	กำหนดพฤติกรรมด้านคุณธรรมจริยธรรมไว้เป็นลายลักษณ์อักษรในคู่มือนักศึกษาของโปรแกรมวิชา (2.8.1.1)
2	มีการถ่ายทอดหรือเผยแพร่พฤติกรรมด้านคุณธรรมจริยธรรมสำหรับนักศึกษาที่ต้องการส่งเสริมตามข้อ 1 ไปยังผู้บริหาร คณาจารย์ นักศึกษาและผู้เกี่ยวข้อง ทราบอย่างทั่วถึงทั้งสถาบัน	เผยแพร่พฤติกรรมด้านคุณธรรมจริยธรรมที่ต้องการส่งเสริมตามข้อ 1 อย่างทั่วถึงโดยแจกคู่มือนักศึกษาของโปรแกรมวิชาแก่นักศึกษาและคณาจารย์ในโปรแกรมวิชา รวมถึงผู้บริหารคณะและคณาจารย์ในโปรแกรมวิชา อื่น (2.8.2.1 และ 2.8.2.2)
3	มีโครงการหรือกิจกรรมส่งเสริมการพัฒนาพฤติกรรมด้านคุณธรรมจริยธรรมที่กำหนดในข้อ 1 โดยระบุตัวบ่งชี้และเป้าหมายวัดความสำเร็จ	จัดโครงการหรือกิจกรรมส่งเสริมการพัฒนาพฤติกรรมด้านคุณธรรมจริยธรรมที่กำหนดในข้อ 1 (2.8.3.1)
4	มีการประเมินผลโครงการหรือกิจกรรมส่งเสริมคุณธรรมจริยธรรมของนักศึกษาตามตัวบ่งชี้และเป้าหมายที่กำหนดในข้อ 3 โดยมีผลการประเมินบรรลุเป้าหมายอย่างน้อยร้อยละ 90 ของตัวบ่งชี้	ประเมินผลโครงการหรือกิจกรรมส่งเสริมคุณธรรมจริยธรรมตามตัวบ่งชี้และเป้าหมายที่กำหนดในข้อ 3 (2.8.4.1)
5	มีนักศึกษาหรือกิจกรรมที่เกี่ยวกับนักศึกษาได้รับการยกย่องชมเชย ประกาศ เกียรติคุณด้านคุณธรรมจริยธรรม โดยหน่วยงานหรือองค์กรระดับชาติ	-

เกณฑ์การประเมิน :

คะแนน 1	คะแนน 2	คะแนน 3	คะแนน 4	คะแนน 5
มีการดำเนินการ 1 ข้อ	มีการดำเนินการ 2 ข้อ	มีการดำเนินการ 3 ข้อ	มีการดำเนินการ 4 ข้อ	มีการดำเนินการ 5 ข้อ

การประเมินตนเอง : การบรรลุเป้าหมาย

เป้าหมาย	ผลการดำเนินการ	คะแนน	การบรรลุเป้าหมาย
มีการดำเนินการ 5 ข้อ	มีการดำเนินการ 4 ข้อ	4 คะแนน	<input type="checkbox"/> บรรลุ <input checked="" type="checkbox"/> ไม่บรรลุ

การวิเคราะห์จุดแข็ง – จุดอ่อน

จุดแข็ง	แนวทางเสริม
-	-

จุดอ่อน	แนวทางแก้ไข
-	-

วิธีปฏิบัติที่ดี/นวัตกรรม

.....

รายการหลักฐานแสดง

หมายเลข	ข้อมูลอ้างอิง	หน่วยงานหรือแหล่งของข้อมูล
2.8.1.1	คู่มือนักศึกษาของโปรแกรมวิชาการจัดการโลจิสติกส์ประจำปีการศึกษา 2555	โปรแกรมวิชา
2.8.2.1	คู่มือนักศึกษาของโปรแกรมวิชาการจัดการโลจิสติกส์ประจำปีการศึกษา 2555 (อ้างถึง 2.8.1.1)	โปรแกรมวิชา
2.8.2.2	เอกสารเผยแพร่ด้านคุณธรรม จริยธรรมสำหรับนักศึกษา แก่อาจารย์และนักศึกษา	โปรแกรมวิชา
2.8.3.1	รายงานผลโครงการทำนุบำรุงศิลปะและวัฒนธรรมของคณาจารย์ในโปรแกรมวิชา (อ้างถึง 1.1.5.5)	โปรแกรมวิชา
2.8.4.1	รายงานผลโครงการทำนุบำรุงศิลปะและวัฒนธรรมของคณาจารย์ในโปรแกรมวิชา (อ้างถึง 1.1.5.5)	โปรแกรมวิชา

องค์ประกอบที่ 3 กิจกรรมการพัฒนานักศึกษา

ตัวบ่งชี้ที่ 3.1	:	ระบบและกลไกการให้คำปรึกษาและบริการด้านข้อมูลข่าวสาร
ประเภทของตัวบ่งชี้	:	กระบวนการ
การเก็บข้อมูล	:	ปีการศึกษา
ผู้รับผิดชอบตัวบ่งชี้	:	อาจารย์ ดร.สุเมธี วงศ์ศักดิ์
เกณฑ์มาตรฐาน	:	

ข้อ	เกณฑ์การดำเนินงาน	ผลการดำเนินงาน
1	มีการจัดบริการให้คำปรึกษาทางวิชาการและแนะแนวการใช้ชีวิตแก่นักศึกษา	บริการให้คำปรึกษาทางวิชาการและแนะแนวการใช้ชีวิตโดยระบบอาจารย์ที่ปรึกษา (3.1.1.1, 3.1.1.2 และ 3.1.1.3)
2	มีการจัดบริการข้อมูลข่าวสารที่เป็นประโยชน์ต่อนักศึกษา	จัดบริการข้อมูลข่าวสารผ่านทางสื่อต่างๆ เช่น บอร์ดประชาสัมพันธ์ของโปรแกรมวิชา (3.1.2.1), เครือข่ายสังคมออนไลน์ เช่น Facebook กลุ่มของโปรแกรมวิชา (3.1.2.2) และเว็บไซต์ของคณะและมหาวิทยาลัย (3.1.2.3)
3	มีการจัดกิจกรรมเพื่อพัฒนาประสบการณ์ทางวิชาการและวิชาชีพแก่นักศึกษา	จัดโครงการและกิจกรรมเพื่อพัฒนาประสบการณ์ทางวิชาการแก่นักศึกษา โปรแกรมวิชา (3.1.3.1)
4	มีการจัดบริการข้อมูลข่าวสารที่เป็นประโยชน์ต่อศิษย์เก่า	จัดบริการข้อมูลข่าวสารผ่านทางสื่อออนไลน์ต่างๆ ได้แก่ เครือข่ายสังคมออนไลน์ เช่น Facebook กลุ่มของศิษย์เก่าโปรแกรมวิชา (3.1.4.1)
5	มีการจัดกิจกรรมเพื่อพัฒนาความรู้และประสบการณ์ให้ศิษย์เก่า	จัดบริการข้อมูลข่าวสารผ่านทางสื่อออนไลน์ต่างๆ ได้แก่ เครือข่ายสังคมออนไลน์ เช่น Facebook กลุ่มของศิษย์เก่าโปรแกรมวิชา (3.1.5.1)
6	มีผลการประเมินคุณภาพของการให้บริการในข้อ 1 - 3 ทุกข้อไม่ต่ำกว่า 3.51 จากคะแนนเต็ม 5	ดำเนินการประเมินคุณภาพของการให้บริการในข้อ 1 - 3 ทั้งทางด้านการจัดบริการให้คำปรึกษา, การจัดบริการข้อมูลข่าวสาร และการจัดกิจกรรมเพื่อพัฒนาประสบการณ์ (3.1.6.1, 3.1.6.2 และ 3.1.6.3)
7	มีการนำผลการประเมินคุณภาพของการให้บริการมาใช้เป็นข้อมูลในการพัฒนาการจัดบริการที่สนองความต้องการของนักศึกษา	คณาจารย์นำผลการประเมินคุณภาพของการให้บริการมาใช้เป็นข้อมูลในการพัฒนาการจัดบริการร่วมกัน (3.1.7.1 และ 3.1.7.2)

เกณฑ์การประเมิน :

คะแนน 1	คะแนน 2	คะแนน 3	คะแนน 4	คะแนน 5
มีการดำเนินการ 1 ข้อ	มีการดำเนินการ 2 หรือ 3 ข้อ	มีการดำเนินการ 4 หรือ 5 ข้อ	มีการดำเนินการ 6 ข้อ	มีการดำเนินการ 7 ข้อ

การประเมินตนเอง : การบรรลุเป้าหมาย

เป้าหมาย	ผลการดำเนินการ	คะแนน	การบรรลุเป้าหมาย
มีการดำเนินการ 5 ข้อ	มีการดำเนินการ 7 ข้อ	5 คะแนน	<input checked="" type="checkbox"/> บรรลุ <input type="checkbox"/> ไม่บรรลุ

การวิเคราะห์จุดแข็ง – จุดอ่อน

จุดแข็ง	แนวทางเสริม
-	-

จุดอ่อน	แนวทางแก้ไข
-	-

วิธีปฏิบัติที่ดี/นวัตกรรม

.....

รายการหลักฐานแสดง

หมายเลข	ข้อมูลอ้างอิง	หน่วยงานหรือแหล่งของข้อมูล
3.1.1.1	คำสั่งแต่งตั้งอาจารย์ที่ปรึกษา	คณะวิทยาการ จัดการ
3.1.1.2	ตารางเวลาโฮมรูม (HR) ของอาจารย์ที่ปรึกษา	มหาวิทยาลัย
3.1.1.3	เอกสารโฮมรูมของนักศึกษาโปรแกรมวิชา	โปรแกรมวิชา
3.1.2.1	ภาพถ่ายบอร์ดประชาสัมพันธ์ของโปรแกรมวิชา (อ้างถึง 2.7.4.2)	โปรแกรมวิชา
3.1.2.2	ภาพถ่ายเครือข่ายสังคมออนไลน์ใน Facebook เพื่อแลกเปลี่ยนเรียนรู้ระหว่างคณาจารย์และนักศึกษา (อ้างถึง 2.7.3.3)	โปรแกรมวิชา
3.1.2.3	ภาพถ่ายเว็บไซต์ของคณะและมหาวิทยาลัย	คณะวิทยาการ จัดการและ มหาวิทยาลัย
3.1.3.1	รายงานผลโครงการฝึกอบรมเพื่อพัฒนานักศึกษาของคณาจารย์ในโปรแกรมวิชา (อ้างถึง 1.1.5.2)	โปรแกรมวิชา
3.1.4.1	ภาพถ่ายเครือข่ายสังคมออนไลน์ใน Facebook เพื่อแลกเปลี่ยนเรียนรู้ระหว่างคณาจารย์และศิษย์เก่า	โปรแกรมวิชา
3.1.5.1	ภาพถ่ายเครือข่ายสังคมออนไลน์ใน Facebook เพื่อแลกเปลี่ยนเรียนรู้ระหว่างคณาจารย์และศิษย์เก่า (อ้างถึง 3.1.4.1)	โปรแกรมวิชา
3.1.6.1	ผลการประเมินความพึงพอใจของนักศึกษาด้านการจัดบริการให้	โปรแกรมวิชา

	คำปรึกษาทางวิชาการและแนะแนวการใช้ชีวิตแก่นักศึกษา	
3.1.6.2	ผลการประเมินความพึงพอใจด้านการจัดบริการข้อมูลข่าวสารที่เป็นประโยชน์ต่อนักศึกษา	โปรแกรมวิชา
3.1.6.3	รายงานผลโครงการฝึกอบรมเพื่อพัฒนาประสบการณ์ทางวิชาการแก่นักศึกษาโปรแกรมวิชา (อ้างอิง 1.1.5.2)	โปรแกรมวิชา
3.1.7.1	รายงานการประชุมของคณะกรรมการประจำหลักสูตร เมื่อวันที่ 10 พฤษภาคม 2556 (อ้างอิง 2.7.3.2)	โปรแกรมวิชา
3.1.7.2	แผนปรับปรุงและพัฒนาการให้บริการประจำปีของโปรแกรมวิชา ประจำปี 2556 (เดือนพฤษภาคม 2556)	โปรแกรมวิชา

ตัวบ่งชี้ที่ 3.2 : ระบบและกลไกการส่งเสริมกิจกรรมนักศึกษา
ประเภทของตัวบ่งชี้ : กระบวนการ
การเก็บข้อมูล : ปีการศึกษา
ผู้รับผิดชอบตัวบ่งชี้ : อาจารย์ ดร.สุเมธี วงศ์ศักดิ์
เกณฑ์มาตรฐาน :

ข้อ	เกณฑ์การดำเนินงาน	ผลการดำเนินงาน
1	ส่วนงานจัดทำแผนการจัดกิจกรรมพัฒนานักศึกษาที่ส่งเสริมผลการเรียนรู้ตามกรอบมาตรฐานคุณวุฒิระดับอุดมศึกษาแห่งชาติทุกด้าน	จัดทำแผนการจัดกิจกรรมพัฒนานักศึกษาที่ส่งเสริมผลการเรียนรู้ตามตัวบ่งชี้หลักทั้ง 5 ด้าน ได้แก่ คุณธรรม, ความรู้, ทักษะทางปัญญา, ทักษะความสัมพันธ์ระหว่างบุคคลและความรับผิดชอบ และทักษะการวิเคราะห์เชิงตัวเลข การสื่อสาร และการใช้เทคโนโลยีสารสนเทศ (3.2.1.1)
2	มีกิจกรรมให้ความรู้และทักษะการประกันคุณภาพการศึกษาแก่นักศึกษา	จัดกิจกรรมให้ความรู้และทักษะการประกันคุณภาพการศึกษาแก่นักศึกษาชั้นปีที่ 1 (3.2.2.1)
3	มีการส่งเสริมให้นักศึกษานำความรู้ด้านการประกันคุณภาพไปใช้ในการจัดกิจกรรมที่ดำเนินการโดยนักศึกษาอย่างน้อย 5 ประเภทสำหรับระดับปริญญาตรี และอย่างน้อย 2 ประเภทสำหรับระดับบัณฑิตศึกษา จากกิจกรรมต่อไปนี้ - กิจกรรมวิชาการที่ส่งเสริมคุณลักษณะบัณฑิตที่พึงประสงค์ - กิจกรรมกีฬาหรือการส่งเสริมสุขภาพ - กิจกรรมบำเพ็ญประโยชน์หรือรักษาสีแกวดี - กิจกรรมเสริมสร้างคุณธรรมและจริยธรรม - กิจกรรมส่งเสริมศิลปะและวัฒนธรรม	ส่งเสริมการจัดโครงการพัฒนานักศึกษา ครบทั้ง 5 ด้าน ซึ่งสอดคล้องกับการประกันคุณภาพ (3.2.3.1 และ 3.2.3.2)
4	มีการสนับสนุนให้นักศึกษาสร้างเครือข่ายพัฒนาคุณภาพภายในสถาบันและระหว่างสถาบัน และมีกิจกรรมร่วมกัน	สนับสนุนให้นักศึกษาสร้างเครือข่ายพัฒนาคุณภาพระหว่างสถาบันและมีกิจกรรมร่วมกัน (3.2.4.1)

5	มีการประเมินความสำเร็จตามวัตถุประสงค์ของแผนการจัดกิจกรรมพัฒนานักศึกษา	ประเมินความสำเร็จตามวัตถุประสงค์ในรูปแบบของผลการประเมินโครงการ (3.2.5.1, 3.2.5.2 และ 3.2.5.3)
6	มีการนำผลการประเมินไปปรับปรุงแผนหรือปรับปรุงการจัดกิจกรรมเพื่อพัฒนานักศึกษา	คณาจารย์ในโปรแกรมวิชานำผลการประเมินไปปรับปรุงแผนหรือการจัดกิจกรรมร่วมกัน (3.2.6.1)

เกณฑ์การประเมิน :

คะแนน 1	คะแนน 2	คะแนน 3	คะแนน 4	คะแนน 5
มีการดำเนินการ 1 ข้อ	มีการดำเนินการ 2 ข้อ	มีการดำเนินการ 3 หรือ 4 ข้อ	มีการดำเนินการ 5 ข้อ	มีการดำเนินการ 6 ข้อ

การประเมินตนเอง : การบรรลุเป้าหมาย

เป้าหมาย	ผลการดำเนินการ	คะแนน	การบรรลุเป้าหมาย
มีการดำเนินการ 5 ข้อ	มีการดำเนินการ 6 ข้อ	5 คะแนน	<input checked="" type="checkbox"/> บรรลุ <input type="checkbox"/> ไม่บรรลุ

การวิเคราะห์จุดแข็ง – จุดอ่อน

จุดแข็ง	แนวทางเสริม
-	-

จุดอ่อน	แนวทางแก้ไข
-	-

วิธีปฏิบัติที่ดี/นวัตกรรม

.....

รายการหลักฐานแสดง

หมายเลข	ข้อมูลอ้างอิง	หน่วยงานหรือแหล่งของข้อมูล
3.2.1.1	แผนปฏิบัติการของโปรแกรมวิชาประจำปี พ.ศ. 2555-2556 (อ้างถึง 1.1.4.1)	โปรแกรมวิชา
3.2.2.1	ภาพถ่ายการจัดกิจกรรมให้ความรู้และทักษะการประกันคุณภาพการศึกษาแก่นักศึกษาชั้นปีที่ 1	โปรแกรมวิชา
3.2.3.1	รายงานผลโครงการฝึกอบรมเพื่อพัฒนานักศึกษาของคณาจารย์ในโปรแกรมวิชา (อ้างถึง 1.1.5.2)	โปรแกรมวิชา
3.2.3.2	รายงานผลโครงการค่ายอบรมเชิงปฏิบัติการกิจกรรมโลจิสติกส์สัมพันธ์ (อ้างถึง 1.1.5.5)	โปรแกรมวิชา
3.2.4.1	รายงานผลโครงการกีฬาโลจิสติกส์สัมพันธ์เพื่อส่งเสริมนโยบายรัฐบาล	โปรแกรมวิชา

	“สถานศึกษา 3 ดี” (3D)	
3.2.5.1	รายงานผลโครงการฝึกอบรมเพื่อพัฒนานักศึกษาของคณาจารย์ใน โปรแกรมวิชา (อ้างอิง 1.1.5.2)	โปรแกรมวิชา
3.2.5.2	รายงานผลโครงการค่ายอบรมเชิงปฏิบัติการกิจกรรมโลจิสติกส์สัมพันธ์ (อ้างอิง 1.1.5.5)	โปรแกรมวิชา
3.2.5.3	รายงานผลโครงการกีฬาโลจิสติกส์สัมพันธ์เพื่อส่งเสริมนโยบายรัฐบาล “สถานศึกษา 3 ดี” (3D) (อ้างอิง 3.2.4.1)	โปรแกรมวิชา
3.2.6.1	รายงานการประชุมของคณะกรรมการประจำหลักสูตร เมื่อวันที่ 10 พฤษภาคม 2556 (อ้างอิง 2.7.3.2)	โปรแกรมวิชา

องค์ประกอบที่ 4 การวิจัย

ตัวบ่งชี้ที่ 4.1	:	ระบบและกลไกการพัฒนางานวิจัยหรืองานสร้างสรรค์
ประเภทของตัวบ่งชี้	:	กระบวนการ
การเก็บข้อมูล	:	ปีการศึกษา
ผู้รับผิดชอบตัวบ่งชี้	:	อาจารย์ ดร.สุเมธี วงศ์ศักดิ์
เกณฑ์มาตรฐานทั่วไป	:	

ข้อ	เกณฑ์การดำเนินงาน	ผลการดำเนินงาน
1	มีระบบและกลไกบริหารงานวิจัยหรืองานสร้างสรรค์ เพื่อให้บรรลุเป้าหมายตามแผนด้านการวิจัยของสถาบัน และดำเนินการตามระบบที่กำหนด	มีกรรมการฝ่ายวิจัยของโปรแกรมวิชาทำหน้าที่ประสานงานกับฝ่ายวิจัยของคณะ และสถาบันวิจัยและพัฒนาด้านการวิจัยของมหาวิทยาลัย (4.1.1.1, 4.1.1.2 และ 4.1.1.3)
2	มีการบูรณาการกระบวนการวิจัยหรืองานสร้างสรรค์กับการจัดการเรียนการสอน	นำผลลัพธ์ที่เกิดจากการวิจัยไปเป็นส่วนหนึ่งของเนื้อหาในการจัดการเรียนการสอน (4.1.2.1 และ 4.1.2.2)
3	มีการพัฒนาศักยภาพด้านการวิจัยหรืองานสร้างสรรค์ และให้ความรู้ด้านจรรยาบรรณการวิจัยแก่อาจารย์ประจำและนักวิจัยประจำ	พัฒนาศักยภาพด้านการวิจัยโดยการทำงานเป็นทีม (4.1.3.1) รวมถึงคณะและมหาวิทยาลัยมีการถ่ายทอดความรู้ด้านจรรยาบรรณการวิจัยแก่คณาจารย์ประจำ (4.1.3.2)
4	มีการจัดสรรงบประมาณของสถาบัน เพื่อเป็นทุนวิจัยหรืองานสร้างสรรค์	คณาจารย์ในโปรแกรมวิชาขอรับการจัดสรรทุนวิจัยจากหน่วยงานภายนอก (4.1.4.1)
5	มีการสนับสนุนพันธกิจด้านการวิจัยหรืองานสร้างสรรค์ตามอัตลักษณ์ของสถาบันอย่างน้อยในประเด็นต่อไปนี้ - ห้องปฏิบัติการวิจัยฯ หรือหน่วยวิจัยฯ หรือศูนย์เครื่องมือ หรือศูนย์ให้คำปรึกษาและสนับสนุนการวิจัยฯ - ห้องสมุดหรือแหล่งค้นคว้าข้อมูลสนับสนุนการวิจัยฯ - สิ่งอำนวยความสะดวกหรือการรักษาความปลอดภัยในการวิจัยฯ เช่น ระบบเทคโนโลยีสารสนเทศ ระบบรักษาความปลอดภัยในห้องปฏิบัติการวิจัย - กิจกรรมวิชาการที่ส่งเสริมงานวิจัยฯ เช่น การจัดประชุมวิชาการ การจัดแสดงงานสร้างสรรค์ การจัดให้มีศาสตราจารย์อาคันตุกะหรือศาสตราจารย์รับเชิญ (visiting professor)	คณาจารย์ในโปรแกรมวิชาได้รับการสนับสนุนให้จัดตั้งศูนย์วิจัยเพื่อการพัฒนากิจการโลจิสติกส์และการท่องเที่ยว (4.1.5.1) รวมถึงคณะสนับสนุนการจัดทำทำเลที่ตั้งศูนย์วิจัย คือ ใต้ตึกอาคารเรียนรวม ปฏิบัติการบัญชีและโลจิสติกส์ (4.1.5.2)
6	มีการติดตามและประเมินผลการสนับสนุนในข้อ 4 และข้อ 5 อย่างครบถ้วนทุกประเด็น	คณาจารย์ในโปรแกรมวิชาสามารถดำเนินการวิจัยเสร็จทันตามกำหนดเวลา และคุณภาพของการวิจัยเป็นไปตามหลักเกณฑ์ (4.1.6.1 และ 4.1.6.2)
7	มีการนำผลการประเมินไปปรับปรุงการสนับสนุนพันธกิจ	คณาจารย์ในโปรแกรมวิชานำผลการ

	ด้านการวิจัยหรืองานสร้างสรรค์ของสถาบัน	ประเมินไปปรับปรุงการสนับสนุนพันธกิจด้านการวิจัยร่วมกัน (4.1.7.1)
8	มีระบบและกลไกเพื่อสร้างงานวิจัยหรืองานสร้างสรรค์บนพื้นฐานภูมิปัญญาท้องถิ่นหรือจากสภาพปัญหาของสังคมเพื่อตอบสนองความต้องการของท้องถิ่นและสังคมและดำเนินการตามระบบที่กำหนด	คณาจารย์ในโปรแกรมวิชาทำงานวิจัยหรืองานสร้างสรรค์บนพื้นฐานภูมิปัญญาท้องถิ่น โดยเฉพาะงานวิจัยด้านการพัฒนาอุตสาหกรรมปลาสวยงามอย่างยั่งยืน (4.1.8.1)

เกณฑ์การประเมิน :

คะแนน 1	คะแนน 2	คะแนน 3	คะแนน 4	คะแนน 5
มีการดำเนินการ 1 ข้อ	มีการดำเนินการ 2 หรือ 3 ข้อ	มีการดำเนินการ 4 หรือ 5 ข้อ	มีการดำเนินการ 6 หรือ 7 ข้อ	มีการดำเนินการครบ 8 ข้อ

การประเมินตนเอง : การบรรลุเป้าหมาย

เป้าหมาย	ผลการดำเนินการ	คะแนน	การบรรลุเป้าหมาย
มีการดำเนินการ 6 ข้อ	มีการดำเนินการ 8 ข้อ	5 คะแนน	<input checked="" type="checkbox"/> บรรลุ <input type="checkbox"/> ไม่บรรลุ

การวิเคราะห์จุดแข็ง – จุดอ่อน

จุดแข็ง	แนวทางเสริม
-	-

จุดอ่อน	แนวทางแก้ไข
-	-

วิธีปฏิบัติที่ดี/นวัตกรรม

.....

รายการหลักฐานแสดง

หมายเลข	ข้อมูลอ้างอิง	หน่วยงานหรือแหล่งของข้อมูล
4.1.1.1	แผนยุทธศาสตร์โปรแกรมวิชา ประจำปีงบประมาณ พ.ศ. 2553 – 2557 (อ้างถึง 1.1.1.2)	โปรแกรมวิชา
4.1.1.2	คู่มือวิจัยของฝ่ายวิจัยคณะ	คณะวิทยาการจัดการ จัดการ
4.1.1.3	คู่มือวิจัยของสถาบันวิจัยและพัฒนา	สถาบันวิจัยและ พัฒนา
4.1.2.1	บทความวิจัยการพัฒนาระบบโลจิสติกส์และโซ่อุปทานในการเพิ่มมูลค่าการส่งออกปลาสวยงามของไทย (อ้างถึง 2.6.5.1)	โปรแกรมวิชา

4.1.2.2	Powerpoint นำเสนอระบบโลจิสติกส์ของตลาดจำหน่ายปลาสวยงามของนักศึกษาโปรแกรมวิชา (อ้างถึง 2.6.5.2)	โปรแกรมวิชา
4.1.3.1	ประกาศการรับทุนวิจัยของคณาจารย์ในโปรแกรมวิชา	สถาบันวิจัยและพัฒนา
4.1.3.2	คู่มือจรรยาบรรณนักวิจัย	สถาบันวิจัยและพัฒนา
4.1.4.1	ประกาศการรับทุนวิจัยของคณาจารย์ในโปรแกรมวิชา อ้างถึง (4.1.3.1)	สถาบันวิจัยและพัฒนา
4.1.5.1	เอกสารการจัดตั้งศูนย์วิจัยเพื่อการพัฒนาการจัดการโลจิสติกส์และการท่องเที่ยว	โปรแกรมวิชา
4.1.5.2	สรุปรายงานการประชุมคณะวิทยาการจัดการ เมื่อวันที่ 30 พฤษภาคม 2556	คณะวิทยาการจัดการ
4.1.6.1	สรุปรายงานความก้าวหน้าโครงการวิจัยของคณาจารย์ในโปรแกรมวิชา	โปรแกรมวิชา
4.1.6.2	สรุปรายงานฉบับสมบูรณ์โครงการวิจัยของคณาจารย์ในโปรแกรมวิชา	โปรแกรมวิชา
4.1.7.1	รายงานการประชุมของคณะกรรมการประจำหลักสูตร เมื่อวันที่ 10 พฤษภาคม 2556 (อ้างถึง 2.7.3.2)	โปรแกรมวิชา
4.1.8.1	รายงานผลโครงการวิจัยที่เกี่ยวข้องกับการพัฒนาอุตสาหกรรมปลาสวยงามอย่างยั่งยืน	โปรแกรมวิชา

ตัวบ่งชี้ที่ 4.2 : ระบบและกลไกการจัดการความรู้จากงานวิจัยหรืองานสร้างสรรค์
ประเภทของตัวบ่งชี้ : กระบวนการ
การเก็บข้อมูล : ปีการศึกษา
ผู้รับผิดชอบตัวบ่งชี้ : อาจารย์ ดร.สุเมธี วงศ์ศักดิ์
เกณฑ์มาตรฐานทั่วไป :

ข้อ	เกณฑ์การดำเนินงาน	ผลการดำเนินงาน
1	มีระบบและกลไกสนับสนุนการเผยแพร่ผลงานวิจัยหรืองานสร้างสรรค์ในการประชุมวิชาการหรือการตีพิมพ์ในวารสารระดับชาติหรือนานาชาติ และมีการเผยแพร่ผลงานวิจัยหรืองานสร้างสรรค์ในการประชุมวิชาการหรือการตีพิมพ์ในวารสารระดับชาติหรือนานาชาติ	มีระบบและกลไกสนับสนุนการเผยแพร่ผลงานวิจัยหรืองานสร้างสรรค์ (4.2.1.1) และมีการเผยแพร่ผลงานวิจัยหรืองานสร้างสรรค์ในการประชุมวิชาการระดับชาติ (4.2.1.2)
2	มีระบบและกลไกการรวบรวม คัดสรร วิเคราะห์และสังเคราะห์ความรู้จากงานวิจัยหรืองานสร้างสรรค์ เพื่อให้เป็นองค์ความรู้ที่คนทั่วไปเข้าใจได้ และดำเนินการตามระบบที่กำหนด	มีระบบและกลไกการรวบรวม คัดสรร วิเคราะห์และสังเคราะห์ความรู้จากงานวิจัยหรืองานสร้างสรรค์ (4.2.2.1) และมีการสังเคราะห์ความรู้จากงานวิจัยเพื่อให้เป็นองค์ความรู้ที่คนทั่วไปเข้าใจได้ (4.2.2.2)
3	มีการประชาสัมพันธ์และเผยแพร่องค์ความรู้จากงานวิจัยหรืองานสร้างสรรค์ที่ได้จากข้อ 2 สู่อุสธารณชนและผู้เกี่ยวข้อง	มีการประชาสัมพันธ์และเผยแพร่องค์ความรู้จากงานวิจัยหรืองานสร้างสรรค์ในการประชุมวิชาการระดับชาติ (4.2.3.1)
4	มีการนำผลงานวิจัยหรืองานสร้างสรรค์ไปใช้ให้เกิดประโยชน์ และมีการรับรองการใช้ประโยชน์จริงจากบรรพบุรุษเพื่อการขนส่งปลาสดไปใช้ให้เกิด	คณาจารย์ในโปรแกรมวิชานำผลงานวิจัยบรรพบุรุษเพื่อการขนส่งปลากัดไปใช้ให้เกิด

	หน่วยงานภายนอกหรือชุมชน	ประโยชน์แก่ผู้เพาะเลี้ยง (4.2.4.1)
5	มีระบบและกลไกเพื่อช่วยในการคุ้มครองสิทธิของงานวิจัยหรืองานสร้างสรรค์ที่นำไปใช้ประโยชน์ และดำเนินการตามระบบที่กำหนด	มีระบบและกลไกเพื่อช่วยในการคุ้มครองสิทธิของงานวิจัยหรืองานสร้างสรรค์ (4.2.5.1)

เกณฑ์การประเมิน :

คะแนน 1	คะแนน 2	คะแนน 3	คะแนน 4	คะแนน 5
มีการดำเนินการ 1 ข้อ	มีการดำเนินการ 2 ข้อ	มีการดำเนินการ 3 ข้อ	มีการดำเนินการ 4 ข้อ	มีการดำเนินการ 5 ข้อ

การประเมินตนเอง : การบรรลุเป้าหมาย

เป้าหมาย	ผลการดำเนินการ	คะแนน	การบรรลุเป้าหมาย
มีการดำเนินการ 5 ข้อ	มีการดำเนินการ 5 ข้อ	5. คะแนน	<input checked="" type="checkbox"/> บรรลุ <input type="checkbox"/> ไม่บรรลุ

การวิเคราะห์จุดแข็ง – จุดอ่อน

จุดแข็ง	แนวทางเสริม
-	-

จุดอ่อน	แนวทางแก้ไข
-	-

วิธีปฏิบัติที่ดี/นวัตกรรม

.....

รายการหลักฐานแสดง

หมายเลข	ข้อมูลอ้างอิง	หน่วยงานหรือแหล่งของข้อมูล
4.2.1.1	ระบบและกลไกสนับสนุนการเผยแพร่ผลงานวิจัยหรืองานสร้างสรรค์	สถาบันวิจัยและพัฒนา
4.2.1.2	บทความวิจัยการพัฒนาระบบโลจิสติกส์และโซ่อุปทานในการเพิ่มมูลค่าการส่งออกปลาสวยงามของไทย (อ้างถึง 2.6.5.1)	โปรแกรมวิชา
4.2.2.1	ระบบและกลไกการรวบรวม คัดสรร วิเคราะห์และสังเคราะห์ความรู้จากงานวิจัยหรืองานสร้างสรรค์	สถาบันวิจัยและพัฒนา
4.2.2.2	บทความวิจัยการพัฒนาระบบโลจิสติกส์และโซ่อุปทานในการเพิ่มมูลค่าการส่งออกปลาสวยงามของไทย (อ้างถึง 2.6.5.1)	โปรแกรมวิชา
4.2.3.1	บทความวิจัยการพัฒนาระบบโลจิสติกส์และโซ่อุปทานในการเพิ่มมูลค่าการส่งออกปลาสวยงามของไทย (อ้างถึง 2.6.5.1)	โปรแกรมวิชา
4.2.4.1	หนังสือรับรองการใช้ประโยชน์ผลงานวิจัยบรรจุกัญชาเพื่อการขนส่งปลา กัดไปใช้ให้เกิดประโยชน์แก่ผู้เพาะเลี้ยง	ผู้เพาะเลี้ยงปลาสวยงาม
4.2.5.1	ระบบและกลไกเพื่อช่วยในการคุ้มครองสิทธิของงานวิจัยหรืองานสร้างสรรค์	สถาบันวิจัยและพัฒนา

- ตัวบ่งชี้ที่ 4.3 : เงินสนับสนุนงานวิจัยหรืองานสร้างสรรค์ต่อจำนวนอาจารย์ประจำและนักวิจัยประจำ
- ชนิดของตัวบ่งชี้ : ปัจจัยนำเข้า
- การเก็บข้อมูล : ปีงบประมาณ
- ผู้รับผิดชอบตัวบ่งชี้ : อาจารย์ ดร.สุเมธี วงศ์ศักดิ์
- เกณฑ์การประเมิน : โดยการแปลงจำนวนเงินต่อจำนวนอาจารย์ประจำและนักวิจัยประจำ เป็นคะแนนระหว่าง 0 - 5

เกณฑ์ประเมินเฉพาะสถาบันกลุ่ม ข และ ค2 จำแนกเป็น 3 กลุ่มสาขาวิชา

กลุ่มสาขาวิชาวิทยาศาสตร์และเทคโนโลยี

จำนวนเงินสนับสนุนงานวิจัยหรืองานสร้างสรรค์จากภายในและภายนอกสถาบันที่กำหนดให้เป็นคะแนนเต็ม 5 = 60,000 บาทขึ้นไปต่อคน

กลุ่มสาขาวิชาวิทยาศาสตร์สุขภาพ

จำนวนเงินสนับสนุนงานวิจัยหรืองานสร้างสรรค์จากภายในและภายนอกสถาบันที่กำหนดให้เป็นคะแนนเต็ม 5 = 50,000 บาทขึ้นไปต่อคน

กลุ่มสาขาวิชามนุษยศาสตร์และสังคมศาสตร์

จำนวนเงินสนับสนุนงานวิจัยหรืองานสร้างสรรค์จากภายในและภายนอกสถาบันที่กำหนดให้เป็นคะแนนเต็ม 5 = 25,000 บาทขึ้นไปต่อคน

สูตรการคำนวณ :

- คำนวณจำนวนเงินสนับสนุนงานวิจัยหรืองานสร้างสรรค์จากภายในและภายนอกสถาบันต่อจำนวนอาจารย์ประจำและนักวิจัยประจำ

$$\text{จำนวนเงินสนับสนุนงานวิจัยฯ} = \frac{\text{จำนวนเงินสนับสนุนงานวิจัยฯจากภายในและภายนอก}}{\text{จำนวนอาจารย์ประจำและนักวิจัยประจำ}}$$

- แปลงจำนวนเงินที่คำนวณได้ในข้อ 1 เทียบกับคะแนนเต็ม 5

$$\text{คะแนนที่ได้} = \frac{\text{จำนวนเงินสนับสนุนงานวิจัยฯจากภายในและภายนอก}}{\text{จำนวนเงินสนับสนุนงานวิจัยฯที่กำหนดให้เป็นคะแนนเต็ม 5}} \times 5$$

สรุปคะแนนที่ได้ในระดับคณะวิชาและระดับสถาบัน

- คะแนนที่ได้ในระดับคณะวิชา = ค่าเฉลี่ยของคะแนนที่ได้ของทุกกลุ่มสาขาวิชาในคณะวิชา
- คะแนนที่ได้ในระดับสถาบัน = ค่าเฉลี่ยของคะแนนที่ได้ของทุกคณะวิชาในสถาบัน

ข้อ	เกณฑ์การดำเนินงาน	ผลการดำเนินงาน
1	จำนวนเงินต่อจำนวนอาจารย์ประจำและนักวิจัยประจำ	จำนวนเงินสนับสนุนงานวิจัยฯจากภายใน - บาท จำนวนเงินสนับสนุนงานวิจัยฯจากภายนอก 253,000 บาท รวมจำนวนเงินสนับสนุนทั้งหมด 253,000 บาท จำนวนอาจารย์ประจำและนักวิจัยประจำ 4 คน จำนวนเงินสนับสนุนงานวิจัยฯต่ออาจารย์ประจำ 63,250 บาท คะแนนที่ได้ 5 คะแนน (4.3.1.1) หมายเหตุ ให้จำแนกในระดับโปรแกรมวิชา

การประเมินตนเอง : การบรรลุเป้าหมาย

เป้าหมาย	ผลการดำเนินการ	คะแนน	การบรรลุเป้าหมาย
15,000 บาท	63,250 บาท	5 คะแนน	<input checked="" type="checkbox"/> บรรลุ <input type="checkbox"/> ไม่บรรลุ

การวิเคราะห์จุดแข็ง – จุดอ่อน

จุดแข็ง	แนวทางเสริม
-	-

จุดอ่อน	แนวทางแก้ไข
-	-

วิธีปฏิบัติที่ดี/นวัตกรรม

.....

รายการหลักฐานแสดง

หมายเลข	ข้อมูลอ้างอิง	หน่วยงานหรือแหล่งของข้อมูล
4.3.1.1	ประกาศการรับทุนวิจัยของคณาจารย์ในโปรแกรมวิชา อ้างถึง (4.1.3.1)	สถาบันวิจัยและพัฒนา

องค์ประกอบที่ 5 การบริการทางวิชาการแก่สังคม

- ตัวบ่งชี้ที่ 5.1** : ระบบและกลไกการบริการทางวิชาการแก่สังคม
ประเภทของตัวบ่งชี้ : กระบวนการ
การเก็บข้อมูล : ปีการศึกษา
ผู้รับผิดชอบตัวบ่งชี้ : อาจารย์ณัฐวรรณ สมรรถจันทร์
เกณฑ์มาตรฐาน :

ข้อ	เกณฑ์การดำเนินงาน	ผลการดำเนินงาน
1	มีระบบและกลไกการบริการทางวิชาการแก่สังคม และดำเนินการตามระบบที่กำหนด	มีกรรมการฝ่ายบริการวิชาการของโปรแกรมวิชาทำหน้าที่ประสานงานกับฝ่ายบริการวิชาการของคณะ และสถาบันวิจัยและพัฒนา ด้านการบริการวิชาการของมหาวิทยาลัย (5.1.1.1, 5.1.1.2 และ 5.1.1.3)
2	มีการบูรณาการงานบริการทางวิชาการแก่สังคมกับการเรียนการสอน	คณาจารย์ในโปรแกรมวิชาบูรณาการงานบริการทางวิชาการกับการเรียนการสอน ซึ่งอยู่ในโครงการบริการวิชาการของสถาบันวิจัยและพัฒนา (5.1.2.1 และ 5.1.2.2)
3	มีการบูรณาการงานบริการทางวิชาการแก่สังคมกับการวิจัย	คณาจารย์ในโปรแกรมวิชาบูรณาการงานบริการทางวิชาการกับการวิจัย ซึ่งอยู่ในโครงการวิจัยนครปฐม นครแห่งความผาสุกทุกชุมชนท้องถิ่น (5.1.3.1)
4	มีการประเมินผลความสำเร็จของการบูรณาการงานบริการทางวิชาการแก่สังคมกับการเรียนการสอนและการวิจัย	คณาจารย์ในโปรแกรมวิชาประเมินผลความสำเร็จของการบูรณาการงานบริการทางวิชาการแก่สังคมกับการเรียนการสอน (5.1.4.1) และการวิจัย (5.1.4.2) ร่วมกัน
5	มีการนำผลการประเมินไปปรับปรุงการบูรณาการงานบริการทางวิชาการแก่สังคมกับการเรียนการสอนและการวิจัย	คณาจารย์ในโปรแกรมวิชานำผลการประเมินไปปรับปรุงการบูรณาการงานบริการทางวิชาการร่วมกัน (5.1.5.1)

เกณฑ์การประเมิน :

คะแนน 1	คะแนน 2	คะแนน 3	คะแนน 4	คะแนน 5
มีการดำเนินการ 1 ข้อ	มีการดำเนินการ 2 ข้อ	มีการดำเนินการ 3 ข้อ	มีการดำเนินการ 4 ข้อ	มีการดำเนินการ 5 ข้อ

การประเมินตนเอง : การบรรลุเป้าหมาย

เป้าหมาย	ผลการดำเนินการ	คะแนน	การบรรลุเป้าหมาย
มีการดำเนินการ 5 ข้อ	มีการดำเนินการ 5 ข้อ	5 คะแนน	<input checked="" type="checkbox"/> บรรลุ <input type="checkbox"/> ไม่บรรลุ

การวิเคราะห์จุดแข็ง – จุดอ่อน

จุดแข็ง	แนวทางเสริม
-	-

จุดอ่อน	แนวทางแก้ไข
-	-

วิธีปฏิบัติที่ดี/นวัตกรรม

.....

รายการหลักฐานแสดง

หมายเลข	ข้อมูลอ้างอิง	หน่วยงานหรือแหล่งของข้อมูล
5.1.1.1	แผนยุทธศาสตร์โปรแกรมวิชา ประจำปีงบประมาณ พ.ศ. 2553 – 2557 (อ้างอิง 1.1.1.2)	โปรแกรมวิชา
5.1.1.2	คู่มือบริการวิชาการของฝ่ายบริการวิชาการคณะ	คณะวิทยาการจัดการ จัดการ
5.1.1.3	คู่มือบริการวิชาการของสถาบันวิจัยและพัฒนา	สถาบันวิจัยและ พัฒนา
5.1.2.1	รายงานผลโครงการบริการวิชาการกับชุมชนผู้เพาะเลี้ยงปลาสวยงาม (อ้างอิง 1.1.5.4)	โปรแกรมวิชา
5.1.2.2	Powerpoint นำเสนอของนักศึกษาโปรแกรมวิชา	โปรแกรมวิชา
5.1.3.1	รายงานผลโครงการบริการวิชาการที่จัดขึ้นจากโครงการวิจัยนครปฐม นครแห่งความผาสุกทุกชุมชนท้องถิ่น ของคณาจารย์ในโปรแกรมวิชา (อ้างอิง 1.1.5.4)	โปรแกรมวิชา
5.1.4.1	รายงานการประชุมของคณะกรรมการประจำหลักสูตร เมื่อวันที่ 10 พฤษภาคม 2556 (อ้างอิง 2.7.3.2)	โปรแกรมวิชา
5.1.4.2	รายงานผลโครงการบริการวิชาการที่จัดขึ้นจากโครงการวิจัยนครปฐม นครแห่งความผาสุกทุกชุมชนท้องถิ่น ของคณาจารย์ในโปรแกรมวิชา (อ้างอิง 1.1.5.4)	โปรแกรมวิชา
5.1.5.1	รายงานการประชุมของคณะกรรมการประจำหลักสูตร เมื่อวันที่ 10 พฤษภาคม 2556 (อ้างอิง 2.7.3.2)	โปรแกรมวิชา

ตัวบ่งชี้ที่ 5.2 : กระบวนการบริการทางวิชาการให้เกิดประโยชน์ต่อสังคม

ประเภทของตัวบ่งชี้ : กระบวนการ

การเก็บข้อมูล : ปีการศึกษา

ผู้รับผิดชอบตัวบ่งชี้ : อาจารย์ณัฐวรรณ สมรรถจันทร์

เกณฑ์มาตรฐาน :

ข้อ	เกณฑ์การดำเนินงาน	ผลการดำเนินงาน
1	มีการสำรวจความต้องการของชุมชน หรือภาครัฐ หรือภาคเอกชน หรือหน่วยงานวิชาชีพเพื่อประกอบการกำหนดทิศทางและการจัดทำแผนการบริการทางวิชาการตามจุดเน้นของสถาบัน	คณาจารย์ในโปรแกรมวิชาสำรวจความต้องการของชุมชนทั้งชุมชนปลาสุวงาม (5.2.1.1) และชุมชนในโครงการวิจัยนครปฐม นครแห่งความผูกพันทุกชุมชนท้องถิ่น (5.2.1.2)
2	มีความร่วมมือด้านบริการทางวิชาการเพื่อการเรียนรู้ และเสริมสร้างความเข้มแข็งของชุมชน หรือภาคเอกชน หรือภาครัฐ หรือหน่วยงานวิชาชีพ	คณาจารย์ในโปรแกรมวิชาสร้างความร่วมมือด้านบริการทางวิชาการกับชุมชนทั้งชุมชนปลาสุวงาม (5.2.2.1) และชุมชนในโครงการวิจัยนครปฐม นครแห่งความผูกพันทุกชุมชนท้องถิ่น (5.2.2.2)
3	มีการประเมินประโยชน์หรือผลกระทบของการให้บริการทางวิชาการต่อสังคม	คณาจารย์ในโปรแกรมวิชาประเมินประโยชน์หรือผลกระทบของการให้บริการทางวิชาการกับชุมชนทั้งชุมชนปลาสุวงาม (5.2.3.1) และชุมชนในโครงการวิจัยนครปฐม นครแห่งความผูกพันทุกชุมชนท้องถิ่น (5.2.3.2)
4	มีการนำผลการประเมินในข้อ 3 ไปพัฒนาระบบและกลไก หรือกิจกรรมการให้บริการทางวิชาการ	คณาจารย์ในโปรแกรมวิชานำผลการประเมินไปพัฒนาระบบและกลไก หรือกิจกรรมการให้บริการทางวิชาการร่วมกัน (5.2.4.1)
5	มีการพัฒนาความรู้ที่ได้จากการให้บริการทางวิชาการ และถ่ายทอดความรู้สู่บุคลากรภายในสถาบันและเผยแพร่สู่สาธารณชน	มหาวิทยาลัยถ่ายทอดความรู้การให้บริการทางวิชาการสู่คณาจารย์ระหว่างคณะ (5.2.5.1)

เกณฑ์การประเมิน :

คะแนน 1	คะแนน 2	คะแนน 3	คะแนน 4	คะแนน 5
มีการดำเนินการ 1 ข้อ	มีการดำเนินการ 2 ข้อ	มีการดำเนินการ 3 ข้อ	มีการดำเนินการ 4 ข้อ	มีการดำเนินการ 5 ข้อ

การประเมินตนเอง : การบรรลุเป้าหมาย

เป้าหมาย	ผลการดำเนินการ	คะแนน	การบรรลุเป้าหมาย
มีการดำเนินการ 5 ข้อ	มีการดำเนินการ 5 ข้อ	5 คะแนน	<input checked="" type="checkbox"/> บรรลุ <input type="checkbox"/> ไม่บรรลุ

การวิเคราะห์จุดแข็ง – จุดอ่อน

จุดแข็ง	แนวทางเสริม
-	-

จุดอ่อน	แนวทางแก้ไข
-	-

วิธีปฏิบัติที่ดี/นวัตกรรม

.....

รายการหลักฐานแสดง

หมายเลข	ข้อมูลอ้างอิง	หน่วยงานหรือแหล่งของข้อมูล
5.2.1.1	รายงานสำรวจความต้องการบัณฑิตของชุมชน	โปรแกรมวิชา
5.2.1.2	ภาพถ่ายการสัมภาษณ์ชุมชนผู้เพาะเลี้ยงปลาสวยงาม	โปรแกรมวิชา
5.2.2.1	ภาพถ่ายของคณาจารย์ในโปรแกรมวิชาร่วมกับชุมชนผู้เพาะเลี้ยงปลาสวยงาม	โปรแกรมวิชา
5.2.3.1	รายงานผลโครงการบริการวิชาการกับชุมชนผู้เพาะเลี้ยงปลาสวยงาม (อ้างถึง 1.1.5.4)	โปรแกรมวิชา
5.2.3.2	รายงานผลโครงการบริการวิชาการที่จัดขึ้นจากโครงการวิจัยนครปฐม นครแห่งความผาสุกทุกชุมชนท้องถิ่น ของคณาจารย์ในโปรแกรมวิชา (อ้างถึง 1.1.5.4)	โปรแกรมวิชา
5.2.4.1	รายงานการประชุมของคณะกรรมการประจำหลักสูตร เมื่อวันที่ 10 พฤษภาคม 2556 (อ้างถึง 2.7.3.2)	โปรแกรมวิชา
5.2.5.1	รายงานสรุปโครงการบริการวิชาการของสถาบันวิจัยและพัฒนา ประจำปีการศึกษา 2555	สถาบันวิจัยและพัฒนา

องค์ประกอบที่ 6 การทำนุบำรุงศิลปะและวัฒนธรรม

ตัวบ่งชี้ที่ 6.1 : ระบบและกลไกการทำนุบำรุงศิลปะและวัฒนธรรม
 ประเภทของตัวบ่งชี้ : กระบวนการ
 การเก็บข้อมูล : ปีการศึกษา
 ผู้รับผิดชอบตัวบ่งชี้ : อาจารย์ณัฐวรรณ สมรรถจันทร์
 เกณฑ์มาตรฐาน :

ข้อ	เกณฑ์การดำเนินงาน	ผลการดำเนินงาน
1	มีระบบและกลไกการทำนุบำรุงศิลปะและวัฒนธรรม และดำเนินการตามระบบที่กำหนด	มีกรรมการฝ่ายศิลปะและวัฒนธรรมของโปรแกรมวิชาทำหน้าที่ประสานงานกับฝ่ายศิลปะและวัฒนธรรมของคณะ และสำนักศิลปะและวัฒนธรรมของมหาวิทยาลัย (6.1.1.1, 6.1.1.2 และ 6.1.1.3)
2	มีการบูรณาการงานด้านทำนุบำรุงศิลปะและวัฒนธรรมกับการจัดการเรียนการสอนและกิจกรรมนักศึกษา	บูรณาการงานด้านทำนุบำรุงศิลปะและวัฒนธรรมกับกิจกรรมนักศึกษาในกิจกรรมโลจิสติกส์สัมพันธ์ (6.1.2.1)
3	มีการเผยแพร่กิจกรรมหรือการบริการด้านทำนุบำรุงศิลปะและวัฒนธรรมต่อสาธารณชน	เผยแพร่กิจกรรมด้านทำนุบำรุงศิลปะและวัฒนธรรมต่อคณาจารย์และนักศึกษา โปรแกรมวิชาอื่นผ่านทางสื่อต่างๆ เช่น บอร์ดประชาสัมพันธ์ของโปรแกรมวิชา (6.1.3.1), เครือข่ายสังคมออนไลน์ เช่น Facebook (6.1.3.2) และเว็บไซต์ของคณะและมหาวิทยาลัย (6.1.3.3)
4	มีการประเมินผลความสำเร็จของการบูรณาการงานด้านทำนุบำรุงศิลปะและวัฒนธรรมกับการจัดการเรียนการสอนและกิจกรรมนักศึกษา	ประเมินผลความสำเร็จของการบูรณาการงานด้านทำนุบำรุงศิลปะและวัฒนธรรมกับกิจกรรมนักศึกษา (6.1.4.1)
5	มีการนำผลการประเมินไปปรับปรุงการบูรณาการงานด้านทำนุบำรุงศิลปะและวัฒนธรรมกับการจัดการเรียนการสอนและกิจกรรมนักศึกษา	คณาจารย์ในโปรแกรมนำผลการประเมินไปปรับปรุงการบูรณาการงานด้านทำนุบำรุงศิลปะและวัฒนธรรมร่วมกัน (6.1.5.1)
6	มีการกำหนดหรือสร้างมาตรฐานคุณภาพด้านศิลปะและวัฒนธรรมและมีผลงานเป็นที่ยอมรับในระดับชาติ	-

เกณฑ์การประเมิน :

คะแนน 1	คะแนน 2	คะแนน 3	คะแนน 4	คะแนน 5
มีการดำเนินการ 1 ข้อ	มีการดำเนินการ 2 ข้อ	มีการดำเนินการ 3 ข้อ	มีการดำเนินการ 4 ข้อ	มีการดำเนินการ 5 หรือ 6 ข้อ

การประเมินตนเอง : การบรรลุเป้าหมาย

เป้าหมาย	ผลการดำเนินการ	คะแนน	การบรรลุเป้าหมาย
มีการดำเนินการ 5 ข้อ	มีการดำเนินการ 5 ข้อ	5 คะแนน	<input checked="" type="checkbox"/> บรรลุ <input type="checkbox"/> ไม่บรรลุ

การวิเคราะห์จุดแข็ง – จุดอ่อน

จุดแข็ง	แนวทางเสริม
-	-

จุดอ่อน	แนวทางแก้ไข
-	-

วิธีปฏิบัติที่ดี/นวัตกรรม

.....

รายการหลักฐานแสดง

หมายเลข	ข้อมูลอ้างอิง	หน่วยงานหรือแหล่งของข้อมูล
6.1.1.1	แผนยุทธศาสตร์โปรแกรมวิชา ประจำปีงบประมาณ พ.ศ. 2553 – 2557 (อ้างอิง 1.1.1.2)	โปรแกรมวิชา
6.1.1.2	คู่มือการทำนุบำรุงศิลปะและวัฒนธรรมของฝ่ายศิลปะและวัฒนธรรม คณะ	คณะวิทยาการจัดการ จัดการ
6.1.2.1	รายงานผลโครงการค่ายอบรมเชิงปฏิบัติการกิจกรรมโลจิสติกส์สัมพันธ์ (อ้างอิง 1.1.5.5)	โปรแกรมวิชา
6.1.3.1	ภาพถ่ายบอร์ดประชาสัมพันธ์ของโปรแกรมวิชา (อ้างอิง 2.7.4.2)	โปรแกรมวิชา
6.1.3.2	ภาพถ่ายเครือข่ายสังคมออนไลน์ใน Facebook เพื่อเผยแพร่ภายในโปรแกรมวิชา (อ้างอิง 2.7.3.3)	โปรแกรมวิชา
6.1.3.3	ภาพถ่ายเว็บไซต์ของคณะและมหาวิทยาลัย (อ้างอิง 3.1.2.3)	คณะวิทยาการจัดการ จัดการและ มหาวิทยาลัย
6.1.4.1	รายงานผลโครงการค่ายอบรมเชิงปฏิบัติการกิจกรรมโลจิสติกส์สัมพันธ์ (อ้างอิง 1.1.5.5)	โปรแกรมวิชา
6.1.5.1	รายงานการประชุมของคณะกรรมการประจำหลักสูตร เมื่อวันที่ 10 พฤษภาคม 2556 (อ้างอิง 2.7.3.2)	โปรแกรมวิชา

องค์ประกอบที่ 9 ระบบและกลไกการประกันคุณภาพ

ตัวบ่งชี้ที่ 9.1	:	ระบบและกลไกการประกันคุณภาพการศึกษาภายใน
ประเภทของตัวบ่งชี้	:	กระบวนการ
การเก็บข้อมูล	:	ปีการศึกษา
ผู้รับผิดชอบตัวบ่งชี้	:	อาจารย์ธนาฉัตติ กล้าหาญ
เกณฑ์มาตรฐานทั่วไป	:	

ข้อ	เกณฑ์การดำเนินงาน	ผลการดำเนินงาน
1	มีระบบและกลไกการประกันคุณภาพการศึกษาภายในที่เหมาะสมและสอดคล้องกับพันธกิจและพัฒนาการของสถาบัน ตั้งแต่ระดับภาควิชาหรือหน่วยงานเทียบเท่า และดำเนินการตามระบบที่กำหนด	มีระบบและกลไกการประกันคุณภาพการศึกษาภายในที่เหมาะสม (9.1.1.1 และ 9.1.1.2)
2	มีการกำหนดนโยบายและให้ความสำคัญเรื่องการประกันคุณภาพการศึกษาภายใน โดยคณะกรรมการระดับนโยบายและผู้บริหารสูงสุดของสถาบัน	กำหนดนโยบายและให้ความสำคัญเรื่องการประกันคุณภาพการศึกษาภายในโดยผู้บริหาร (9.1.2.1)
3	มีการกำหนดตัวบ่งชี้เพิ่มเติมตามอัตลักษณ์ของสถาบัน	กำหนดตัวบ่งชี้เพิ่มเติมตามอัตลักษณ์ของคณะและมหาวิทยาลัย โดยเปรียบเทียบตัวบ่งชี้ในคู่มือการประกันฯ ระหว่างปีการศึกษาปัจจุบันกับปีการศึกษาที่ผ่านมา (9.1.3.1)
4	มีการดำเนินงานด้านการประกันคุณภาพการศึกษาภายในที่ครบถ้วน ประกอบด้วย 1) การควบคุมติดตามการดำเนินงาน และประเมินคุณภาพ 2) การจัดทำรายงานประจำปีที่เป็นรายงานประเมินคุณภาพเสนอต่อสภาสถาบันและสำนักงานคณะกรรมการการอุดมศึกษาตามกำหนดเวลา โดยเป็นรายงานที่มีข้อมูลครบถ้วนตามที่สำนักงานคณะกรรมการการอุดมศึกษากำหนดใน CHE QA Online และ 3) การนำผลการประเมินคุณภาพไปทำแผนการพัฒนาคุณภาพการศึกษาของสถาบัน	ดำเนินงานด้านการประกันคุณภาพการศึกษาภายในที่ครบถ้วน (9.1.4.1) และมีการจัดกิจกรรมให้ความรู้และทักษะการประกันคุณภาพการศึกษาแก่นักศึกษาชั้นปีที่ 1 (9.1.4.2) , รายงานการประชุมประจำวันศุกร์ที่ 10 พฤษภาคม 2556
5	มีการนำผลการประกันคุณภาพการศึกษาภายในมาปรับปรุงการทำงาน และส่งผลให้มีการพัฒนาผลการดำเนินงานตามตัวบ่งชี้ของแผนกลยุทธ์ทุกตัวบ่งชี้	คณาจารย์ในโปรแกรมวิชานำผลการประกันคุณภาพการศึกษาภายในมาปรับปรุงการทำงาน (9.1.5.1 และ 9.1.5.2) , รายงานการประชุมประจำวันศุกร์ที่ 10 พฤษภาคม 2556
6	มีระบบสารสนเทศที่ให้ข้อมูลสนับสนุนการประกันคุณภาพการศึกษาภายในครบทั้ง 9 องค์ประกอบคุณภาพ	คณะมีระบบสารสนเทศที่ให้ข้อมูลสนับสนุนการประกันคุณภาพการศึกษาภายใน (9.1.6.1)
7	มีส่วนร่วมของผู้มีส่วนได้ส่วนเสียในการประกันคุณภาพการศึกษา โดยเฉพาะนักศึกษาผู้ใช้บัณฑิตและผู้ใช้บริการตามพันธกิจของสถาบัน	สร้างการมีส่วนร่วมของผู้มีส่วนได้ส่วนเสียในการประกันคุณภาพการศึกษา โดยเฉพาะนักศึกษา (9.1.7.1 และ 9.1.7.2)

8	มีเครือข่ายการแลกเปลี่ยนเรียนรู้ด้านการประกันคุณภาพการศึกษาระหว่างสถาบันและมีกิจกรรมร่วมกัน	สร้างเครือข่ายการแลกเปลี่ยนเรียนรู้ด้านการประกันคุณภาพการศึกษาระหว่างโปรแกรมวิชา (9.1.8.1 และ 9.1.8.2)
9	มีแนวปฏิบัติที่ดีหรืองานวิจัยด้านการประกันคุณภาพการศึกษาที่ส่วนงานพัฒนาขึ้น และเผยแพร่ให้หน่วยงานอื่นสามารถนำไปใช้ประโยชน์	-

เกณฑ์การประเมิน :

คะแนน 1	คะแนน 2	คะแนน 3	คะแนน 4	คะแนน 5
มีการดำเนินการ 1 ข้อ	มีการดำเนินการ 2 หรือ 3 ข้อ	มีการดำเนินการ 4 หรือ 5 หรือ 6 ข้อ	มีการดำเนินการ 7 หรือ 8 ข้อ	มีการดำเนินการ 9 ข้อ

การประเมินตนเอง : การบรรลุเป้าหมาย

เป้าหมาย	ผลการดำเนินการ	คะแนน	การบรรลุเป้าหมาย
มีการดำเนินการ 5 ข้อ	มีการดำเนินการ 7 ข้อ	4 คะแนน	<input checked="" type="checkbox"/> บรรลุ <input type="checkbox"/> ไม่บรรลุ

การวิเคราะห์จุดแข็ง – จุดอ่อน

จุดแข็ง	แนวทางเสริม
-	-
จุดอ่อน	แนวทางแก้ไข
-	-

วิธีปฏิบัติที่ดี/นวัตกรรม

.....

รายการหลักฐานแสดง

หมายเลข	ข้อมูลอ้างอิง	หน่วยงานหรือแหล่งของข้อมูล
9.1.1.1	คู่มือการประกันคุณภาพการศึกษาของโปรแกรมวิชา	โปรแกรมวิชา
9.1.1.2	คำสั่งแต่งตั้งคณะกรรมการประกันคุณภาพการศึกษาของโปรแกรมวิชา	คณะวิทยาการจัดการ
9.1.2.1	คำสั่งแต่งตั้งคณะกรรมการประกันคุณภาพการศึกษาซึ่งประกอบด้วยคณาจารย์ ผู้ใช้บัณฑิตและนักศึกษาของโปรแกรมวิชา เพื่อนำเสนอต่อคณะ	โปรแกรมวิชา
9.1.3.1	คู่มือการประกันคุณภาพการศึกษาของโปรแกรมวิชา (อ้างถึง 9.1.1.1)	โปรแกรมวิชา
9.1.4.1	รายงานการประกันคุณภาพการศึกษาภายใน ประจำปีการศึกษา 2555	โปรแกรมวิชา
9.1.4.2	ภาพถ่ายการจัดกิจกรรมให้ความรู้และทักษะการประกันคุณภาพการศึกษาแก่นักศึกษาชั้นปีที่ 1 (อ้างถึง 3.2.2.1)	โปรแกรมวิชา

9.1.5.1	คู่มือการประกันคุณภาพการศึกษาของโปรแกรมวิชา (อ้างถึง 9.1.1.1)	โปรแกรมวิชา
9.1.5.2	ผลการประกันคุณภาพการศึกษาภายในของปีที่ผ่านมา	โปรแกรมวิชา
9.1.6.1	ภาพถ่ายเว็บไซต์ของคณะและมหาวิทยาลัย (อ้างถึง 3.1.2.3)	คณะวิทยาการ จัดการและ มหาวิทยาลัย
9.1.7.1	ภาพถ่ายการจัดกิจกรรมให้ความรู้และทักษะการประกันคุณภาพ การศึกษาแก่นักศึกษาชั้นปีที่ 1 (อ้างถึง 3.2.2.1)	โปรแกรมวิชา
9.1.7.2	คำสั่งแต่งตั้งคณะกรรมการประกันคุณภาพการศึกษาซึ่งประกอบด้วย คณาจารย์ ผู้ใช้บัณฑิตและนักศึกษาของโปรแกรมวิชา เพื่อนำเสนอต่อ คณะ (อ้างถึง 9.1.2.1)	โปรแกรมวิชา
9.1.8.1	เอกสารประกอบการแลกเปลี่ยนเรียนรู้ด้านการประกันคุณภาพการศึกษา ระหว่างโปรแกรมวิชา	โปรแกรมวิชา โปรแกรมวิชาอื่น

องค์ประกอบที่ 10 นโยบายรัฐบาล “สถานศึกษา 3 ดี (3D)”

- ตัวบ่งชี้ที่ 10.1** : การบริหารจัดการสถานศึกษา 3 ดี (3D)
ประเภทของตัวบ่งชี้ : กระบวนการ
การเก็บข้อมูล : ปีการศึกษา
ผู้รับผิดชอบตัวบ่งชี้ : อาจารย์ธณันต์ กล้าหาญ
เกณฑ์มาตรฐาน :

เกณฑ์มาตรฐานทั่วไป	ผลการดำเนินงาน
1. วางแผนพัฒนาสถานศึกษาตามแนวนโยบายสถานศึกษา 3 ดี (3D) และส่งเสริมสนับสนุนทั้งทรัพยากร สิ่งอำนวยความสะดวก และบุคคล	คณาจารย์ในโปรแกรมวิชาวางแผนพัฒนาสถานศึกษาตามแนวนโยบายสถานศึกษา 3 ดี (3D) ร่วมกัน (10.1.1.1 และ 10.1.1.2)
2. จัดการเรียนรู้ จัดกิจกรรมด้านประชาธิปไตย ด้านคุณธรรม จริยธรรม และด้านภูมิคุ้มกันภัยจากยาเสพติด	จัดกิจกรรมด้านประชาธิปไตย ด้านคุณธรรม จริยธรรม และด้านภูมิคุ้มกันภัยจากยาเสพติด (10.1.2.1, 10.1.2.2 และ 10.1.2.3)
3. พัฒนาคณาจารย์และบุคลากรทางการศึกษา ให้มีองค์ความรู้และทักษะการปฏิบัติงานเพื่อการพัฒนาสถานศึกษา 3 ดี (3D) อย่างมีคุณภาพ	คณาจารย์ในโปรแกรมวิชามีการถ่ายทอดองค์ความรู้และทักษะการปฏิบัติงานเพื่อการพัฒนาสถานศึกษา 3 ดี (10.1.3.1)
4. ให้ความร่วมมือกับทุกฝ่ายในการดำเนินงานนโยบายคุณภาพสถานศึกษา 3 ดี (3D)	คณาจารย์และนักศึกษาในโปรแกรมวิชามีส่วนร่วมในการดำเนินนโยบาย โดยร่วมกันจัดทำแผนพัฒนาสถานศึกษา (10.1.4.1) มีคณาจารย์ร่วมเป็นกรรมการจัดโครงการต่างๆ (ผู้รับผิดชอบโครงการ) (10.1.4.2)
5. กำกับ ติดตามให้สถานศึกษาพัฒนาหรือมีนวัตกรรมส่งเสริมให้การดำเนินงานเป็นไปตามมาตรฐานสถานศึกษา 3 ดี (3D)	-

เกณฑ์การประเมิน :

คะแนน 1	คะแนน 2	คะแนน 3	คะแนน 4	คะแนน 5
มีการดำเนินการ 1 ข้อ	มีการดำเนินการ 2 ข้อ	มีการดำเนินการ 3 ข้อ	มีการดำเนินการ 4 ข้อ	มีการดำเนินการ 5 ข้อ

การประเมินตนเอง : การบรรลุเป้าหมาย

เป้าหมาย	ผลการดำเนินการ	คะแนน	การบรรลุเป้าหมาย
มีการดำเนินการ 4 ข้อ	มีการดำเนินการ 4 ข้อ	4 คะแนน	<input checked="" type="checkbox"/> บรรลุ <input type="checkbox"/> ไม่บรรลุ

การวิเคราะห์จุดแข็ง – จุดอ่อน

จุดแข็ง	แนวทางเสริม
-	-

จุดอ่อน	แนวทางแก้ไข
-	-

วิธีปฏิบัติที่ดี/นวัตกรรม

.....

รายการหลักฐานแสดง

หมายเลข	ข้อมูลอ้างอิง	หน่วยงานหรือแหล่งของข้อมูล
10.1.1.1	แผนพัฒนาสถานศึกษาตามแนวนโยบายสถานศึกษา 3 ดี (3D)	โปรแกรมวิชา
10.1.1.2	คำสั่งแต่งตั้งคณะกรรมการดำเนินงานตามแผนพัฒนาสถานศึกษา 3 ดี	โปรแกรมวิชา
10.1.2.1	ภาพถ่ายการเลือกตั้งคณะกรรมการบริหารหมู่เรียนของโปรแกรมวิชา และคำสั่งแต่งตั้งคณะกรรมการบริหารหมู่เรียนของโปรแกรมวิชา	โปรแกรมวิชา
10.1.2.2	รายงานผลโครงการค่ายอบรมเชิงปฏิบัติการกิจกรรมโลจิสติกส์สัมพันธ์ (อ้างอิง 1.1.5.5)	โปรแกรมวิชา
10.1.2.3	รายงานผลโครงการกีฬาโลจิสติกส์สัมพันธ์เพื่อส่งเสริมนโยบายรัฐบาล “สถานศึกษา 3 ดี” (3D) (อ้างอิง 3.2.4.1)	โปรแกรมวิชา
10.1.3.1	รายงานการประชุมของคณะกรรมการประจำหลักสูตร เมื่อวันที่ 5 ตุลาคม 2555 (อ้างอิง 2.6.1.1)	โปรแกรมวิชา
10.1.4.1	รายงานผลโครงการค่ายอบรมเชิงปฏิบัติการกิจกรรมโลจิสติกส์สัมพันธ์ (อ้างอิง 1.1.5.5)	โปรแกรมวิชา
10.1.4.2	รายงานผลโครงการกีฬาโลจิสติกส์สัมพันธ์เพื่อส่งเสริมนโยบายรัฐบาล “สถานศึกษา 3 ดี” (อ้างอิง 3.2.4.1)	โปรแกรมวิชา

ตัวบ่งชี้ที่ 10.2 : ผลที่เกิดกับผู้เรียนตามนโยบาย 3 ดี (3D) มีความรู้ เจตนาที่ดี ตลอดจนเกิด

พฤติกรรมตามคุณลักษณะที่พึงประสงค์ทั้ง 3 ด้าน

ประเภทของตัวบ่งชี้ : ผลผลิต

การเก็บข้อมูล : ปีการศึกษา

ผู้รับผิดชอบตัวบ่งชี้ : อาจารย์ธณันต์ กล้าหาญ

เกณฑ์การประเมิน :

คะแนน 1	คะแนน 2	คะแนน 3	คะแนน 4	คะแนน 5
มีการดำเนินการ 1 ด้าน	-	มีการดำเนินการ 2 ด้าน	-	มีการดำเนินการ 3 ด้าน

ผลการดำเนินงาน

ข้อมูลพื้นฐาน	จำนวน
จำนวนกิจกรรมสนับสนุนนโยบายสถานศึกษา 3D ด้านการส่งเสริมประชาธิปไตย	1 กิจกรรม
จำนวนกิจกรรมสนับสนุนนโยบายสถานศึกษา 3D ด้านการส่งเสริมให้มีคุณธรรม จริยธรรมและความเป็นไทย	1 กิจกรรม
จำนวนกิจกรรมสนับสนุนนโยบายสถานศึกษา 3D ด้านการสร้างภูมิคุ้มกันภัยจาก ยาเสพติดทุกชนิด	1 กิจกรรม

การประเมินตนเอง : การบรรลุเป้าหมาย

เป้าหมาย	ผลการดำเนินการ	คะแนน	การบรรลุเป้าหมาย
มีการดำเนินการ 2 ด้าน	มีการดำเนินการ 3 ด้าน	5 คะแนน	<input checked="" type="checkbox"/> บรรลุ <input type="checkbox"/> ไม่บรรลุ

การวิเคราะห์จุดแข็ง – จุดอ่อน

จุดแข็ง	แนวทางเสริม
-	-

จุดอ่อน	แนวทางแก้ไข
-	-

วิธีปฏิบัติที่ดี/นวัตกรรม

.....

รายการหลักฐานแสดง

หมายเลข	ข้อมูลอ้างอิง	หน่วยงานหรือ แหล่งของข้อมูล
10.1.2.1	ภาพถ่ายการเลือกตั้งคณะกรรมการบริหารหมู่เรียนของโปรแกรมวิชา และคำสั่งแต่งตั้งคณะกรรมการบริหารหมู่เรียนของโปรแกรมวิชา	โปรแกรมวิชา
10.1.2.2	รายงานผลโครงการค่ายอบรมเชิงปฏิบัติการกิจกรรมโลจิสติกส์สัมพันธ์ (อ้างอิง 1.1.5.5)	โปรแกรมวิชา
10.1.2.3	รายงานผลโครงการกีฬาโลจิสติกส์สัมพันธ์เพื่อส่งเสริมนโยบายรัฐบาล “สถานศึกษา 3 ดี” (3D) (อ้างอิง 3.2.4.1)	โปรแกรมวิชา

ส่วนที่ 3 สรุปผลการประเมินตนเองและทิศทางการพัฒนา

ตารางที่... : ผลการประเมินรายตัวบ่งชี้ตามองค์ประกอบคุณภาพทุกตัวบ่งชี้ (ส.1)

ตัวบ่งชี้คุณภาพ	เป้าหมาย	ผลการดำเนินงาน		บรรลุ เป้าหมาย ✓ =บรรลุ ✗ =ไม่บรรลุ	คะแนน ประเมิน
		ตัวตั้ง	ผลลัพธ์ (% หรือ สัดส่วน)		
		ตัวหาร			
ตัวบ่งชี้ที่ 1.1	6 ข้อ	8 ข้อ (1-8)		✓	5
ตัวบ่งชี้ที่ 2.1	5 ข้อ	5 ข้อ (1-5)		✓	5
ตัวบ่งชี้ที่ 2.6	5 ข้อ	7 ข้อ (1-7)		✓	5
ตัวบ่งชี้ที่ 2.7	5 ข้อ	5 ข้อ (1-5)		✓	5
ตัวบ่งชี้ที่ 2.8	5 ข้อ	4 ข้อ (1-4)		✗	4
ตัวบ่งชี้ที่ 3.1	5 ข้อ	7 ข้อ (1-7)		✓	5
ตัวบ่งชี้ที่ 3.2	5 ข้อ	6 ข้อ (1-6)		✓	5
ตัวบ่งชี้ที่ 4.1	6 ข้อ	8 ข้อ (1-8)		✓	5
ตัวบ่งชี้ที่ 4.2	5 ข้อ	5 ข้อ (1-5)		✓	5
ตัวบ่งชี้ที่ 4.3	15,000 บาท	253,000	63,250	✓	5
		4			
ตัวบ่งชี้ที่ 5.1	5 ข้อ	5 ข้อ (1-5)		✓	5
ตัวบ่งชี้ที่ 5.2	5 ข้อ	5 ข้อ (1-5)		✓	5
ตัวบ่งชี้ที่ 6.1	5 ข้อ	5 ข้อ (1-5)		✓	5
ตัวบ่งชี้ที่ 9.1	5 ข้อ	8 ข้อ (1-8)		✓	4
ตัวบ่งชี้ที่ 10.1	4 ข้อ	4 ข้อ (1-4)		✓	4
ตัวบ่งชี้ที่ 10.2	2 ด้าน	3 ด้าน		✓	5

หมายเหตุ..ผลการดำเนินงานที่เป็นข้อ ให้ระบุด้วยว่าได้ข้ออะไรบ้าง เช่น ตัวบ่งชี้ที่ 1.1 มีผลการดำเนินงาน 5 ข้อ (1,3,4,5,6)

ตารางที่..... : สรุปผลการประเมินตามองค์ประกอบคุณภาพตัวบ่งชี้ของ สกอ.

องค์ประกอบ คุณภาพ	สกอ.	ผลการประเมิน	หมายเหตุ
		(0.00-1.50 การดำเนินงานต้องปรับปรุงเร่งด่วน 1.51-2.50 การดำเนินงานต้องปรับปรุง 2.51-3.50 การดำเนินงานระดับพอใช้ 3.51-4.50 การดำเนินงานระดับดี 4.51-5.00 การดำเนินงานระดับดีมาก)	
องค์ประกอบที่ 1			
องค์ประกอบที่ 2			
องค์ประกอบที่ 3			
องค์ประกอบที่ 4			
องค์ประกอบที่ 5			
องค์ประกอบที่ 6			
องค์ประกอบที่ 9			ไม่นำตัวบ่งชี้ สมศ. ที่ 15 มาคำนวณ
เฉลี่ยรวมทุกตัวบ่งชี้ ของทุกองค์ประกอบ			

ตารางที่..... : สรุปผลการประเมินตามองค์ประกอบคุณภาพตัวบ่งชี้ของ สกอ. สมศ. และ รัฐบาล

องค์ประกอบคุณภาพ	สกอ.	สมศ.	รัฐบาล	รวมทุกตัวบ่งชี้
องค์ประกอบที่ 1	5			5
องค์ประกอบที่ 2	4.75			4.75
องค์ประกอบที่ 3	5			5
องค์ประกอบที่ 4	5			5
องค์ประกอบที่ 5	5			5
องค์ประกอบที่ 6	5			5
องค์ประกอบที่ 9	4			4
องค์ประกอบที่ 10	4			4
คะแนนทุกองค์ประกอบ	37.75			37.75
ผลการประเมิน	4.72			4.72

ตารางที่..... : ผลการประเมินตนเองตามองค์ประกอบคุณภาพ (ส.2)

มาตรฐานอุดมศึกษา	คะแนน การประเมินเฉลี่ย				ผลการประเมิน (0.00-1.50 การดำเนินงานต้องปรับปรุงเร่งด่วน) 1.51-2.50 การดำเนินงานต้องปรับปรุง 2.51-3.50 การดำเนินงานระดับพอใช้ 3.51-4.50 การดำเนินงานระดับดี 4.51-5.00 การดำเนินงานระดับดีมาก	หมายเหตุ
	I	P	O	รวม		
องค์ประกอบที่ 1						
องค์ประกอบที่ 2						
องค์ประกอบที่ 3						
องค์ประกอบที่ 4						
องค์ประกอบที่ 5						
องค์ประกอบที่ 6						
องค์ประกอบที่ 9						
เฉลี่ยรวมทุกตัวบ่งชี้ ของทุกองค์ประกอบ						

ตารางที่ ... : ผลการประเมินตนเองตามมาตรฐานอุดมศึกษา

มาตรฐานอุดมศึกษา	คะแนน การประเมินเฉลี่ย				ผลการประเมิน (0.00-1.50 การดำเนินงานต้องปรับปรุงเร่งด่วน) 1.51-2.50 การดำเนินงานต้องปรับปรุง 2.51-3.50 การดำเนินงานระดับพอใช้ 3.51-4.50 การดำเนินงานระดับดี 4.51-5.00 การดำเนินงานระดับดีมาก	หมายเหตุ
	I	P	O	รวม		
1. มาตรฐานด้านคุณภาพบัณฑิต						
2. มาตรฐานด้านการบริหารจัดการ อุดมศึกษา ก. มาตรฐานด้านธรรมาภิบาลของ การบริหารการอุดมศึกษา						
ข. มาตรฐานด้านพันธกิจของการ บริหารการอุดมศึกษา						ไม่นำตัวบ่งชี้ สมศ. ที่ 15 มาคำนวณ
3. มาตรฐานด้านการสร้างและ พัฒนาสังคมฐานความรู้และสังคม แห่งการเรียนรู้						
รวม						

ตารางที่.... : ผลการประเมินตนเองตามมุมมองด้านการบริหารจัดการ

มาตรฐานอุดมศึกษา	คะแนน การประเมินเฉลี่ย				ผลการประเมิน (0.00-1.50 การดำเนินงานต้องปรับปรุงเร่งด่วน 1.51-2.50 การดำเนินงานต้องปรับปรุง 2.51-3.50 การดำเนินงานระดับพอใช้ 3.51-4.50 การดำเนินงานระดับดี 4.51-5.00 การดำเนินงานระดับดีมาก)	หมายเหตุ
	I	P	O	รวม		
ด้านนักศึกษาและผู้มีส่วนได้ส่วนเสีย						
ด้านกระบวนการภายใน						ไม่นำตัวบ่งชี้ สมศ. ที่ 15 มาคำนวณ
ด้านการเงิน						
ด้านบุคลากรการเรียนรู้และนวัตกรรม						
เฉลี่ยรวมทุกตัวบ่งชี้ของทุกมุมมอง						

ตารางที่..... : ผลการประเมินตนเองตามมาตรฐานสถาบันอุดมศึกษา

มาตรฐาน สถาบันอุดมศึกษา	คะแนน การประเมินเฉลี่ย				ผลการประเมิน (0.00-1.50 การดำเนินงานต้องปรับปรุงเร่งด่วน 1.51-2.50 การดำเนินงานต้องปรับปรุง 2.51-3.50 การดำเนินงานระดับพอใช้ 3.51-4.50 การดำเนินงานระดับดี 4.51-5.00 การดำเนินงานระดับดีมาก)	หมายเหตุ
	I	P	O	รวม		
1. มาตรฐานด้าน ศักยภาพและความ พร้อมในการจัด การศึกษา						
(1)ด้านกายภาพ						
(2)ด้านวิชาการ						
(3)ด้านการเงิน						
(4)ด้านการบริหาร จัดการ						ไม่นำตัวบ่งชี้ สมศ. ที่ 15 มาคำนวณ
เฉลี่ยรวมตัวบ่งชี้ มาตรฐานที่ 1						
2.มาตรฐานด้านการ ดำเนินการตามภารกิจ ของสถาบันอุดมศึกษา						
(1)ด้านการผลิตบัณฑิต						
(2)ด้านการวิจัย						
(3)ด้านการให้บริการ						
(4)ด้านการทำนุบำรุง ศิลปะและวัฒนธรรม						
เฉลี่ยรวมตัวบ่งชี้ มาตรฐานที่ 2						
เฉลี่ยรวมทุกตัวบ่งชี้ ของทุกมาตรฐาน						

ภาคผนวก

(ข้อมูลพื้นฐาน คำสั่งแต่งตั้ง และเอกสารอื่นๆ)

ข้อมูลพื้นฐาน

(สกอ.) จำนวนหลักสูตรที่เปิดสอนทั้งหมด	
- (สกอ.) ระดับอนุปริญญา	
- (สกอ.) ระดับปริญญาตรี	
- (สกอ.) ระดับ ป.บัณฑิต	
- (สกอ.) ระดับปริญญาโทที่มีเฉพาะแผน ก	
- (สกอ.) ระดับปริญญาโทที่มีเฉพาะแผน ข	
- (สกอ.) ระดับปริญญาโท ที่มีทั้งแผน ก และ แผน ข อยู่ในเอกสารหลักสูตรฉบับเดียวกัน	
(สกอ.) จำนวนหลักสูตรระดับปริญญาโท แผน ก ที่มีนักศึกษาลงทะเบียนเรียนในแผน ก	
- (สกอ.) ระดับ ป.บัณฑิตชั้นสูง	
- (สกอ.) ระดับปริญญาเอก	
(สกอ.) จำนวนหลักสูตรระดับปริญญาเอก ที่มีนักศึกษาลงทะเบียนเรียน	
(สกอ.) จำนวนศูนย์จัดการศึกษานอกสถานที่ตั้งทั้งหมด	
(สกอ.) จำนวนหลักสูตรที่จัดการเรียนการสอนนอกสถานที่ตั้ง	
- (สกอ.) ระดับอนุปริญญา	
- (สกอ.) ระดับปริญญาตรี	
- (สกอ.) ระดับ ป.บัณฑิต	
- (สกอ.) ระดับปริญญาโท	
- (สกอ.) ระดับ ป.บัณฑิตชั้นสูง	
- (สกอ.) ระดับปริญญาเอก	
(สกอ.) จำนวนหลักสูตรที่จัดการเรียนการสอนนอกสถานที่ตั้ง และ แจ้งให้คณะกรรมการการอุดมศึกษาทราบ	
- (สกอ.) ระดับอนุปริญญา	
- (สกอ.) ระดับปริญญาตรี	
- (สกอ.) ระดับ ป.บัณฑิต	
- (สกอ.) ระดับปริญญาโท	
- (สกอ.) ระดับ ป.บัณฑิตชั้นสูง	
- (สกอ.) ระดับปริญญาเอก	
(สกอ.) จำนวนหลักสูตรทั้งหมดที่ได้รับอนุมัติตามกรอบ TQF	
- (สกอ.) ระดับอนุปริญญา	
- (สกอ.) ระดับปริญญาตรี	
- (สกอ.) ระดับ ป.บัณฑิต	
- (สกอ.) ระดับปริญญาโท	
- (สกอ.) ระดับ ป.บัณฑิตชั้นสูง	
- (สกอ.) ระดับปริญญาเอก	

(สกอ.) จำนวนหลักสูตรทั้งหมดที่ได้รับอนุมัติตามกรอบ TQF และมี การประเมินผลตามตัวบ่งชี้ผลการดำเนินงานฯ ครบถ้วน	
- (สกอ.) ระดับอนุปริญญา	
- (สกอ.) ระดับปริญญาตรี	
- (สกอ.) ระดับ ป.บัณฑิต	
- (สกอ.) ระดับปริญญาโท	
- (สกอ.) ระดับ ป.บัณฑิตชั้นสูง	
- (สกอ.) ระดับปริญญาเอก	
(สกอ.) จำนวนหลักสูตรวิชาชีพที่เปิดสอนทั้งหมด	
- (สกอ.) ระดับอนุปริญญา	
- (สกอ.) ระดับปริญญาตรี	
- (สกอ.) ระดับ ป.บัณฑิต	
- (สกอ.) ระดับปริญญาโท	
- (สกอ.) ระดับ ป.บัณฑิตชั้นสูง	
- (สกอ.) ระดับปริญญาเอก	
(สกอ.) จำนวนหลักสูตรวิชาชีพที่เปิดสอนและได้รับการรับรอง หลักสูตรจากองค์กรวิชาชีพทั้งหมด	
- (สกอ.) ระดับอนุปริญญา	
- (สกอ.) ระดับปริญญาตรี	
- (สกอ.) ระดับ ป.บัณฑิต	
- (สกอ.) ระดับปริญญาโท	
- (สกอ.) ระดับ ป.บัณฑิตชั้นสูง	
- (สกอ.) ระดับปริญญาเอก	
(สกอ.) จำนวนหลักสูตรทั้งหมดที่ยังไม่ได้รับอนุมัติตามกรอบ TQF แต่ เป็นไปตามเกณฑ์มาตรฐานหลักสูตรระดับอุดมศึกษา พ.ศ. 2548 ครบถ้วน	
- (สกอ.) ระดับอนุปริญญา	
- (สกอ.) ระดับปริญญาตรี	
- (สกอ.) ระดับ ป.บัณฑิต	
- (สกอ.) ระดับปริญญาโท	
- (สกอ.) ระดับ ป.บัณฑิตชั้นสูง	
- (สกอ.) ระดับปริญญาเอก	
(สกอ.) จำนวนหลักสูตรทั้งหมดที่ได้รับอนุมัติตามกรอบ TQF ที่มีผล การประเมินตามตัวบ่งชี้ผลการดำเนินงานฯ ผ่านเกณฑ์การ ประเมิน 5 ข้อแรก และอย่างน้อยร้อยละ 80 ของตัวบ่งชี้ที่กำหนดใน แต่ละปี)	
- (สกอ.) ระดับอนุปริญญา	
- (สกอ.) ระดับปริญญาตรี	
- (สกอ.) ระดับ ป.บัณฑิต	

- (สกอ.) ระดับปริญญาโท	
- (สกอ.) ระดับ ป.บัณฑิตชั้นสูง	
- (สกอ.) ระดับปริญญาเอก	
- (สกอ.) จำนวนหลักสูตรทั้งหมดที่ได้รับอนุมัติตามกรอบ TQF ที่มีผลการประเมินตามตัวบ่งชี้ผลการดำเนินงานฯ ผ่านเกณฑ์การประเมินครบทุกตัวบ่งชี้	
- (สกอ.) ระดับอนุปริญญา	
- (สกอ.) ระดับปริญญาตรี	
- (สกอ.) ระดับ ป.บัณฑิต	
- (สกอ.) ระดับปริญญาโท	
- (สกอ.) ระดับ ป.บัณฑิตชั้นสูง	
- (สกอ.) ระดับปริญญาเอก	
(สกอ.) จำนวนหลักสูตรสาขาวิชาชีพที่มีความร่วมมือในการพัฒนาและบริหารหลักสูตรกับภาครัฐหรือภาคเอกชนที่เกี่ยวข้องกับวิชาชีพของหลักสูตร	
- (สกอ.) ระดับอนุปริญญา	
- (สกอ.) ระดับปริญญาตรี	
- (สกอ.) ระดับ ป.บัณฑิต	
- (สกอ.) ระดับปริญญาโท	
- (สกอ.) ระดับ ป.บัณฑิตชั้นสูง	
- (สกอ.) ระดับปริญญาเอก	
(สกอ.) จำนวนนักศึกษาปัจจุบันทั้งหมดทุกระดับการศึกษา	
- (สกอ.) จำนวนนักศึกษาปัจจุบันทั้งหมด - ระดับอนุปริญญา	
- (สกอ.) จำนวนนักศึกษาปัจจุบันทั้งหมด - ระดับปริญญาตรี	
- (สกอ.) จำนวนนักศึกษาปัจจุบันทั้งหมด - ระดับ ป.บัณฑิต	
- (สกอ.) จำนวนนักศึกษาปัจจุบันทั้งหมด - ระดับปริญญาโท	
- (สกอ.) จำนวนนักศึกษาปัจจุบันทั้งหมด - ระดับปริญญาโท (แผน ก)	
- (สกอ.) จำนวนนักศึกษาปัจจุบันทั้งหมด - ระดับปริญญาโท(แผน ข)	
- (สกอ.) จำนวนนักศึกษาปัจจุบันทั้งหมด - ระดับ ป.บัณฑิตชั้นสูง	
- (สกอ.) จำนวนนักศึกษาปัจจุบันทั้งหมด - ระดับปริญญาเอก	
(REPORT) จำนวนอาจารย์ประจำทั้งหมด รวมทั้งที่ปฏิบัติงานจริงและลาศึกษาต่อ	
- (REPORT) จำนวนอาจารย์ประจำที่ปฏิบัติงานจริง	
- (REPORT) จำนวนอาจารย์ประจำที่ลาศึกษาต่อ	

(REPORT) จำนวนอาจารย์ประจำทั้งหมดที่ปฏิบัติงานจริงและลา ศึกษาต่อ แยกตามวุฒิปริญญาหรือเทียบเท่า	
- (REPORT) จำนวนอาจารย์ประจำทั้งหมดที่ปฏิบัติงานจริงและลา ศึกษาต่อ วุฒิปริญญาตรีหรือเทียบเท่า	
- (REPORT) จำนวนอาจารย์ประจำทั้งหมดที่ปฏิบัติงานจริงและลา ศึกษาต่อ วุฒิปริญญาโทหรือเทียบเท่า	
- (REPORT) จำนวนอาจารย์ประจำทั้งหมดที่ปฏิบัติงานจริงและลา ศึกษาต่อ วุฒิปริญญาเอกหรือเทียบเท่า	
(สกอ.) ร้อยละของอาจารย์ประจำที่มีคุณวุฒิปริญญาเอกปีการศึกษาที่ ผ่านมา (กรณีที่เลือกใช้เกณฑ์ประเมินเป็นค่าการเพิ่มขึ้นของร้อยละ ฯ)	
(สกอ.) จำนวนอาจารย์ประจำทั้งหมดที่ดำรงตำแหน่งอาจารย์	
- (สกอ.) จำนวนอาจารย์ประจำ (ที่ไม่มีตำแหน่งทางวิชาการ) ที่มีวุฒิ ปริญญาตรี หรือเทียบเท่า	
- (สกอ.) จำนวนอาจารย์ประจำ (ที่ไม่มีตำแหน่งทางวิชาการ) ที่มีวุฒิ ปริญญาโท หรือเทียบเท่า	
- (สกอ.) จำนวนอาจารย์ประจำ (ที่ไม่มีตำแหน่งทางวิชาการ) ที่มีวุฒิ ปริญญาเอก หรือเทียบเท่า	
(สกอ.) จำนวนอาจารย์ประจำทั้งหมดที่ดำรงตำแหน่งผู้ช่วย ศาสตราจารย์	
- (สกอ.) จำนวนอาจารย์ประจำตำแหน่งผู้ช่วยศาสตราจารย์ ที่มีวุฒิ ปริญญาตรี หรือเทียบเท่า	
- (สกอ.) จำนวนอาจารย์ประจำตำแหน่งผู้ช่วยศาสตราจารย์ ที่มีวุฒิ ปริญญาโท หรือเทียบเท่า	
- (สกอ.) จำนวนอาจารย์ประจำตำแหน่งผู้ช่วยศาสตราจารย์ ที่มีวุฒิ ปริญญาเอก หรือเทียบเท่า	
(สกอ.) จำนวนอาจารย์ประจำทั้งหมดที่ดำรงตำแหน่งรอง ศาสตราจารย์	
- (สกอ.) จำนวนอาจารย์ประจำตำแหน่งรองศาสตราจารย์ ที่มีวุฒิ ปริญญาตรี หรือเทียบเท่า	
- (สกอ.) จำนวนอาจารย์ประจำตำแหน่งรองศาสตราจารย์ ที่มีวุฒิ ปริญญาโท หรือเทียบเท่า	
- (สกอ.) จำนวนอาจารย์ประจำตำแหน่งรองศาสตราจารย์ ที่มีวุฒิ ปริญญาเอก หรือเทียบเท่า	
(สกอ.) จำนวนอาจารย์ประจำทั้งหมดที่ดำรงตำแหน่งศาสตราจารย์	
- (สกอ.) จำนวนอาจารย์ประจำตำแหน่งศาสตราจารย์ ที่มีวุฒิ ปริญญาตรี หรือเทียบเท่า	

- (สกอ.) จำนวนอาจารย์ประจำตำแหน่งศาสตราจารย์ ที่มีวุฒิ ปริญญาโท หรือเทียบเท่า	
- (สกอ.) จำนวนอาจารย์ประจำตำแหน่งศาสตราจารย์ ที่มีวุฒิ ปริญญาเอก หรือเทียบเท่า	
(สกอ.) ร้อยละของอาจารย์ประจำที่ดำรงตำแหน่งทางวิชาการของปีที่ ผ่านมา	
(สกอ.) จำนวนนักศึกษาเต็มเวลาเทียบเท่า (FTES) รวมทุกหลักสูตร	
- (สกอ.) ระดับอนุปริญญา	
- (สกอ.) ระดับปริญญาตรี	
- (สกอ.) ระดับ ป.บัณฑิต	
- (สกอ.) ระดับปริญญาโท	
- (สกอ.) ระดับ ป.บัณฑิตชั้นสูง	
- (สกอ.) ระดับปริญญาเอก	
(สกอ.) จำนวนเครื่องคอมพิวเตอร์ที่จัดบริการให้นักศึกษา	
(สกอ.) จำนวน Notebook และ Mobile Device ต่างๆ ของ นักศึกษาที่มีการลงทะเบียนการใช้ Wi-Fi กับสถาบัน	
(สกอ.) ผลการประเมินคุณภาพการให้บริการห้องสมุดและแหล่ง เรียนรู้อื่นๆ ผ่านระบบเครือข่ายคอมพิวเตอร์ และมีการฝึกอบรมการ ใช้งานแก่นักศึกษา (จากคะแนนเต็ม 5)	
(สกอ.) ผลการประเมินคุณภาพการให้บริการด้านกายภาพที่เหมาะสม ต่อการจัดการเรียนการสอนและการพัฒนา นักศึกษา อาทิ ห้องเรียน ห้องปฏิบัติการ อุปกรณ์การศึกษา และจุด เชื่อมต่ออินเทอร์เน็ตในระบบไร้สาย (จากคะแนนเต็ม 5)	
(สกอ.) ผลการประเมินคุณภาพในการให้บริการสิ่งอำนวยความสะดวก ที่จำเป็นอื่นๆ อาทิ งานทะเบียนนักศึกษาผ่านระบบเครือข่าย คอมพิวเตอร์ การบริการอนามัยและการรักษาพยาบาล การจัดการ หรือจัดบริการด้านอาหารและสนามกีฬา (จากคะแนนเต็ม 5)	
(สกอ.) ผลการประเมินคุณภาพในการให้บริการสาธารณูปโภคและ รักษาความปลอดภัยของอาคารตลอดจนบริเวณ โดยรอบ อาทิ ประปา ไฟฟ้า ระบบกำจัดของเสีย การจัดการ ขยะ รวมทั้งมีระบบและอุปกรณ์ป้องกันอัคคีภัยในบริเวณอาคาร ต่างๆ โดยเป็นไปตามกฎหมายที่เกี่ยวข้อง (จากคะแนนเต็ม 5)	
(สกอ.) ผลการประเมินความพึงพอใจของผู้เรียนที่มีต่อคุณภาพการ จัดการเรียนการสอนและสิ่งสนับสนุนการเรียนรู้ (เทียบจากคะแนน เต็ม 5) เฉลี่ยทุกหลักสูตร	
- (สกอ.) ระดับอนุปริญญา	
- (สกอ.) ระดับปริญญาตรี	
- (สกอ.) ระดับ ป.บัณฑิต	

- (สกอ.) ระดับปริญญาโท	
- (สกอ.) ระดับ ป.บัณฑิตชั้นสูง	
- (สกอ.) ระดับปริญญาเอก	
(สมศ.) จำนวนบัณฑิตระดับปริญญาตรีทั้งหมด (ที่จัดเก็บข้อมูล สำหรับ สมศ1)	
(สมศ.) จำนวนบัณฑิตระดับปริญญาตรีที่ตอบแบบสำรวจเรื่องการทำงานทำ	
(สมศ.) จำนวนบัณฑิตระดับปริญญาตรีที่ได้งานทำหลังสำเร็จการศึกษา (ไม่นับรวมผู้ที่ประกอบอาชีพอิสระ)	
(สมศ.) จำนวนบัณฑิตระดับปริญญาตรีที่ประกอบอาชีพอิสระ	
(สมศ.) จำนวนผู้สำเร็จการศึกษาระดับปริญญาตรีที่มีงานทำก่อนเข้าศึกษา	
(สมศ.) จำนวนบัณฑิตระดับปริญญาตรีที่มีกิจการของตนเองที่มีรายได้ประจำอยู่แล้ว	
(สมศ.) จำนวนบัณฑิตระดับปริญญาตรีที่ศึกษาต่อระดับบัณฑิตศึกษา	
(สมศ.) จำนวนบัณฑิตระดับปริญญาตรีที่อุปสมบท	
(สมศ.) จำนวนบัณฑิตระดับปริญญาตรีที่เกณฑ์ทหาร	
(สมศ.) เงินเดือนหรือรายได้ต่อเดือน ของผู้สำเร็จการศึกษาระดับปริญญาตรีที่ได้งานทำหรือประกอบอาชีพอิสระ (ค่าเฉลี่ย)	
(สมศ.) จำนวนบัณฑิตระดับปริญญาตรีทั้งหมด (ที่จัดเก็บข้อมูล สำหรับ สมศ2 16.2)	
(สมศ.) จำนวนบัณฑิตระดับปริญญาโททั้งหมด (ที่จัดเก็บข้อมูล สำหรับ สมศ2 16.2)	
(สมศ.) จำนวนบัณฑิตระดับปริญญาเอกทั้งหมด (ที่จัดเก็บข้อมูล สำหรับ สมศ2 16.2)	
(สมศ.) จำนวนบัณฑิตระดับปริญญาตรีที่ได้รับการประเมินคุณภาพตามกรอบมาตรฐานคุณวุฒิระดับอุดมศึกษาแห่งชาติ	
(สมศ.) ผลการประเมินโดย Exit Exam ในกลุ่มสาขาวิชาที่จบการศึกษาระดับปริญญาตรีตามกรอบ TQF เฉลี่ย (คะแนนเต็ม ๕)	
(สมศ.) ผลการประเมินจากความพึงพอใจของนายจ้างที่มีต่อผู้สำเร็จการศึกษาระดับปริญญาตรีตามกรอบ TQF เฉลี่ย (คะแนนเต็ม ๕)	
(สมศ.) จำนวนบัณฑิตระดับปริญญาโทที่ได้รับการประเมินคุณภาพตามกรอบมาตรฐานคุณวุฒิระดับอุดมศึกษาแห่งชาติ	
(สมศ.) ผลการประเมินโดย Exit Exam ในกลุ่มสาขาวิชาที่จบการศึกษาระดับปริญญาโทตามกรอบ TQF เฉลี่ย (คะแนนเต็ม ๕)	

(สมศ.) ผลการประเมินจากความพึงพอใจของนายจ้างที่มีต่อผู้สำเร็จการศึกษาระดับปริญญาโทตามกรอบ TQF เฉลี่ย (คะแนนเต็ม ๕)	
(สมศ.) จำนวนบัณฑิตระดับปริญญาเอกที่ได้รับการประเมินคุณภาพตามกรอบมาตรฐานคุณวุฒิระดับอุดมศึกษาแห่งชาติ	
(สมศ.) ผลการประเมินโดย Exit Exam ในกลุ่มสาขาวิชาที่จบการศึกษาระดับปริญญาเอกตามกรอบ TQF เฉลี่ย (คะแนนเต็ม ๕)	
(สมศ.) ผลการประเมินจากความพึงพอใจของนายจ้างที่มีต่อผู้สำเร็จการศึกษาระดับปริญญาเอกตามกรอบ TQF เฉลี่ย (คะแนนเต็ม ๕)	
(REPORT) ผลรวมของค่าคะแนนที่ได้จากการประเมินบัณฑิต ตามกรอบ TQF	
(REPORT) จำนวนบัณฑิตที่ได้รับการประเมิน ตามกรอบ TQF ทั้งหมด	
(สมศ.) ผลการประเมินจากความพึงพอใจของนายจ้างที่มีต่อบัณฑิตระดับปริญญาตรี โท เอก ตามกรอบ TQF เฉลี่ย (คะแนนเต็ม ๕)	
(สมศ.) จำนวนรวมของบทความวิจัยที่เป็นผลจากวิทยานิพนธ์ หรือบทความจากสารนิพนธ์ หรือบทความจากศิลปนิพนธ์ [ผลงานของผู้สำเร็จการศึกษาระดับปริญญาโท ที่ผ่านการกลั่นกรอง (peer review) โดยมีบุคคลภายนอกสถาบันร่วมเป็นกรรมการพิจารณาด้วย]	
- (สมศ.) จำนวนบทความวิจัยๆ ที่มีการตีพิมพ์เผยแพร่สู่สาธารณะในลักษณะใดลักษณะหนึ่ง	
- (สมศ.) จำนวนบทความวิจัยๆ ที่ตีพิมพ์ในรายงานสืบเนื่องจากการประชุมวิชาการระดับชาติ (proceedings)	
- (สมศ.) จำนวนบทความวิจัยๆ ที่ตีพิมพ์ในรายงานสืบเนื่องจากการประชุมวิชาการระดับนานาชาติ (proceedings) หรือมีการตีพิมพ์ในวารสารวิชาการระดับชาติ	
- (สมศ.) จำนวนบทความวิจัยๆ ที่ตีพิมพ์ในวารสารวิชาการระดับนานาชาติ	
(สมศ.) จำนวนรวมของผลงานสร้างสรรค์จากศิลปนิพนธ์ที่เผยแพร่ (ผลงานของผู้สำเร็จการศึกษาระดับปริญญาโท)	
- (สมศ.) จำนวนผลงานสร้างสรรค์จากศิลปนิพนธ์ที่ได้รับการเผยแพร่ระดับสถาบันหรือจังหวัด	
- (สมศ.) จำนวนผลงานสร้างสรรค์จากศิลปนิพนธ์ที่ได้รับการเผยแพร่ในระดับชาติ	
- (สมศ.) จำนวนผลงานสร้างสรรค์จากศิลปนิพนธ์ที่ได้รับการเผยแพร่ในระดับความร่วมมือระหว่างประเทศ	
- (สมศ.) จำนวนผลงานสร้างสรรค์จากศิลปนิพนธ์ที่ได้รับการเผยแพร่ในระดับภูมิภาคอาเซียน	

- (สมศ.) จำนวนผลงานสร้างสรรค์จากศิลปินพันธ์ที่ได้รับการเผยแพร่ในระดับนานาชาติ	
(สมศ.) จำนวนผู้สำเร็จการศึกษาระดับปริญญาโททั้งหมด (ปีการศึกษาที่เป็นวงรอบประเมิน)	
(สมศ.) จำนวนรวมของบทความวิจัยจากวิทยานิพนธ์ ที่ตีพิมพ์เผยแพร่ (ผลงานของผู้สำเร็จการศึกษาระดับปริญญาเอก)	
- (สมศ.) จำนวนบทความวิจัย ที่ตีพิมพ์ในรายงานสืบเนื่องจากการประชุมวิชาการระดับชาติ/ระดับนานาชาติ หรือตีพิมพ์ในวารสารวิชาการที่ปรากฏในฐานข้อมูล TCI (จำนวนบทความที่นับในค่าน้ำหนักนี้ จะต้องไม่นับซ้ำกับค่าน้ำหนักอื่นๆ)	
- (สมศ.) จำนวนบทความวิจัย ที่ตีพิมพ์ในวารสารวิชาการระดับชาติ ที่มีชื่อปรากฏในประกาศของ สมศ. (จำนวนบทความที่นับในค่าน้ำหนักนี้ จะต้องไม่ซ้ำกับที่นับในค่าน้ำหนักอื่นๆ)	
- (สมศ.) จำนวนบทความวิจัย ที่ตีพิมพ์ในวารสารวิชาการระดับนานาชาติที่มีชื่อปรากฏอยู่ในประกาศของ สมศ. (จำนวนบทความที่นับในค่าน้ำหนักนี้ จะต้องไม่ซ้ำกับที่นับในค่าน้ำหนักอื่นๆ)	
- (สมศ.) จำนวนบทความวิจัย ที่ตีพิมพ์ในวารสารวิชาการที่มีชื่อปรากฏในฐานข้อมูลการจัดอันดับวารสาร SJR (SCImago Journal Rank : www.scimagojr.com) หรือ ISI หรือ Scopus (จำนวนบทความที่นับในค่าน้ำหนักนี้ จะต้องไม่ซ้ำกับที่นับในค่าน้ำหนักอื่นๆ)	
(สมศ.) จำนวนรวมของผลงานสร้างสรรค์ที่เผยแพร่ (ผลงานของผู้สำเร็จการศึกษาระดับปริญญาเอก)	
- (สมศ.) จำนวนผลงานสร้างสรรค์จากศิลปินพันธ์ที่ได้รับการเผยแพร่ระดับสถาบันหรือจังหวัด	
- (สมศ.) จำนวนผลงานสร้างสรรค์จากศิลปินพันธ์ที่ได้รับการเผยแพร่ในระดับชาติ	
- (สมศ.) จำนวนผลงานสร้างสรรค์จากศิลปินพันธ์ที่ได้รับการเผยแพร่ในระดับความร่วมมือระหว่างประเทศ	
- (สมศ.) จำนวนผลงานสร้างสรรค์จากศิลปินพันธ์ที่ได้รับการเผยแพร่ในระดับภูมิภาคอาเซียน	
- (สมศ.) จำนวนผลงานสร้างสรรค์ที่ได้รับการเผยแพร่ในระดับนานาชาติ	
(สมศ.) จำนวนผู้สำเร็จการศึกษาระดับปริญญาเอกทั้งหมด (ปีการศึกษาที่เป็นวงรอบประเมิน)	
(สกอ.) ผลการประเมินคุณภาพของการให้บริการให้คำปรึกษาทางวิชาการและแนะแนวการใช้ชีวิตแก่นักศึกษา (จากคะแนนเต็ม 5)	

(สกอ.) ผลการประเมินคุณภาพของการให้บริการข้อมูลข่าวสารที่เป็นประโยชน์ต่อนักศึกษา (จากคะแนนเต็ม 5)	
(สกอ.) ผลการประเมินคุณภาพของการจัดกิจกรรมเพื่อพัฒนาประสบการณ์ทางวิชาการและวิชาชีพแก่นักศึกษา (จากคะแนนเต็ม 5)	
(สกอ.) จำนวนอาจารย์ประจำและนักวิจัยประจำที่ได้รับการพัฒนาศักยภาพด้านงานวิจัยหรืองานสร้างสรรค์	
(สกอ.) จำนวนอาจารย์ประจำและนักวิจัยประจำที่ได้รับความรู้ด้านจรรยาบรรณการวิจัย	
(สกอ.) จำนวนผลงานวิจัยหรืองานสร้างสรรค์ที่มีการยื่นการจดทะเบียนสิทธิบัตรหรือนุสิทธิบัตร	
(สกอ.) จำนวนเงินสนับสนุนงานวิจัยหรืองานสร้างสรรค์จากภายในสถาบัน	
- (สกอ.) กลุ่มสาขาวิชาวิทยาศาสตร์และเทคโนโลยี	
- (สกอ.) กลุ่มสาขาวิชาวิทยาศาสตร์สุขภาพ	
- (สกอ.) กลุ่มสาขามนุษยศาสตร์และสังคมศาสตร์	
(สกอ.) จำนวนเงินสนับสนุนงานวิจัยหรืองานสร้างสรรค์จากภายนอกสถาบัน	
- (สกอ.) กลุ่มสาขาวิชาวิทยาศาสตร์และเทคโนโลยี	
- (สกอ.) กลุ่มสาขาวิชาวิทยาศาสตร์สุขภาพ	
- (สกอ.) กลุ่มสาขามนุษยศาสตร์และสังคมศาสตร์	
(สกอ.) จำนวนอาจารย์ประจำที่ปฏิบัติงานจริง (ไม่นับรวมผู้ลาศึกษาต่อ)	
- (สกอ.) กลุ่มสาขาวิชาวิทยาศาสตร์และเทคโนโลยี	
- (สกอ.) กลุ่มสาขาวิชาวิทยาศาสตร์สุขภาพ	
- (สกอ.) กลุ่มสาขามนุษยศาสตร์และสังคมศาสตร์	
(สกอ.) จำนวนนักวิจัยประจำที่ปฏิบัติงานจริง (ไม่นับรวมผู้ลาศึกษาต่อ)	
- (สกอ.) กลุ่มสาขาวิชาวิทยาศาสตร์และเทคโนโลยี	
- (สกอ.) กลุ่มสาขาวิชาวิทยาศาสตร์สุขภาพ	
- (สกอ.) กลุ่มสาขามนุษยศาสตร์และสังคมศาสตร์	
(สกอ.) จำนวนอาจารย์ประจำที่ลาศึกษาต่อ	
- (สกอ.) กลุ่มสาขาวิชาวิทยาศาสตร์และเทคโนโลยี	
- (สกอ.) กลุ่มสาขาวิชาวิทยาศาสตร์สุขภาพ	
- (สกอ.) กลุ่มสาขามนุษยศาสตร์และสังคมศาสตร์	

(สกอ.) จำนวนนักวิจัยประจำที่ลาศึกษาต่อ	
- (สกอ.) กลุ่มสาขาวิชาวิทยาศาสตร์และเทคโนโลยี	
- (สกอ.) กลุ่มสาขาวิชาวิทยาศาสตร์สุขภาพ	
- (สกอ.) กลุ่มสาขาวิชามนุษยศาสตร์และสังคมศาสตร์	
(สมศ.) จำนวนบทความวิจัยฯ ที่ดีพิมพ์ในรายงานสืบเนื่องจากการประชุมวิชาการระดับชาติ/ระดับนานาชาติ หรือตีพิมพ์ในวารสารวิชาการที่ปรากฏในฐานข้อมูล TCI (จำนวนบทความที่นับในค่าน้ำหนักนี้ จะต้องไม่ซ้ำกับที่นับในค่าน้ำหนักอื่นๆ)	
- (สมศ.) กลุ่มสาขาวิชาวิทยาศาสตร์และเทคโนโลยี	
- (สมศ.) กลุ่มสาขาวิชาวิทยาศาสตร์สุขภาพ	
- (สมศ.) กลุ่มสาขาวิชามนุษยศาสตร์และสังคมศาสตร์	
(สมศ.) จำนวนบทความวิจัยฯ ที่ดีพิมพ์ในวารสารวิชาการระดับชาติที่มีชื่อปรากฏในประกาศของ สมศ. (จำนวนบทความที่นับในค่าน้ำหนักนี้ จะต้องไม่ซ้ำกับที่นับในค่าน้ำหนักอื่นๆ)	
- (สมศ.) กลุ่มสาขาวิชาวิทยาศาสตร์และเทคโนโลยี	
- (สมศ.) กลุ่มสาขาวิชาวิทยาศาสตร์สุขภาพ	
- (สมศ.) กลุ่มสาขาวิชามนุษยศาสตร์และสังคมศาสตร์	
(สมศ.) จำนวนบทความวิจัยฯ ที่ดีพิมพ์ในวารสารวิชาการระดับนานาชาติที่มีชื่อปรากฏอยู่ในประกาศของ สมศ. (จำนวนบทความที่นับในค่าน้ำหนักนี้ จะต้องไม่ซ้ำกับที่นับในค่าน้ำหนักอื่นๆ)	
- (สมศ.) กลุ่มสาขาวิชาวิทยาศาสตร์และเทคโนโลยี	
- (สมศ.) กลุ่มสาขาวิชาวิทยาศาสตร์สุขภาพ	
- (สมศ.) กลุ่มสาขาวิชามนุษยศาสตร์และสังคมศาสตร์	
(สมศ.) จำนวนบทความวิจัยฯ ที่ดีพิมพ์ในวารสารวิชาการที่มีชื่อปรากฏในฐานข้อมูลการจัดอันดับวารสาร SJR (SCImago Journal Rank : www.scimagojr.com) หรือ ISI หรือ Scopus (จำนวนบทความที่นับในค่าน้ำหนักนี้ จะต้องไม่ซ้ำกับที่นับในค่าน้ำหนักอื่นๆ)	
- (สมศ.) กลุ่มสาขาวิชาวิทยาศาสตร์และเทคโนโลยี	
- (สมศ.) กลุ่มสาขาวิชาวิทยาศาสตร์สุขภาพ	
- (สมศ.) กลุ่มสาขาวิชามนุษยศาสตร์และสังคมศาสตร์	
(สมศ.) จำนวนผลงานสร้างสรรค์ที่ได้รับการเผยแพร่ในระดับสถาบันหรือจังหวัด (ผลงานของอาจารย์ประจำและนักวิจัยประจำ)	

- (สมศ.) กลุ่มสาขาวิชาวิทยาศาสตร์และเทคโนโลยี	
- (สมศ.) กลุ่มสาขาวิชาวิทยาศาสตร์สุขภาพ	
- (สมศ.) กลุ่มสาขาวิชามนุษยศาสตร์และสังคมศาสตร์	
(สมศ.) จำนวนผลงานสร้างสรรค์ที่ได้รับการเผยแพร่ในระดับชาติ (ผลงานของอาจารย์ประจำและนักวิจัยประจำ)	
- (สมศ.) กลุ่มสาขาวิชาวิทยาศาสตร์และเทคโนโลยี	
- (สมศ.) กลุ่มสาขาวิชาวิทยาศาสตร์สุขภาพ	
- (สมศ.) กลุ่มสาขาวิชามนุษยศาสตร์และสังคมศาสตร์	
(สมศ.) จำนวนผลงานสร้างสรรค์ที่ได้รับการเผยแพร่ในระดับความร่วมมือระหว่างประเทศ (ผลงานของอาจารย์ประจำและนักวิจัยประจำ)	
- (สมศ.) กลุ่มสาขาวิชาวิทยาศาสตร์และเทคโนโลยี	
- (สมศ.) กลุ่มสาขาวิชาวิทยาศาสตร์สุขภาพ	
- (สมศ.) กลุ่มสาขาวิชามนุษยศาสตร์และสังคมศาสตร์	
(สมศ.) จำนวนผลงานสร้างสรรค์ที่ได้รับการเผยแพร่ในระดับภูมิภาคอาเซียน (ผลงานของอาจารย์ประจำและนักวิจัยประจำ)	
- (สมศ.) กลุ่มสาขาวิชาวิทยาศาสตร์และเทคโนโลยี	
- (สมศ.) กลุ่มสาขาวิชาวิทยาศาสตร์สุขภาพ	
- (สมศ.) กลุ่มสาขาวิชามนุษยศาสตร์และสังคมศาสตร์	
(สมศ.) จำนวนผลงานสร้างสรรค์ที่ได้รับการเผยแพร่ในระดับนานาชาติ (ผลงานของอาจารย์ประจำและนักวิจัยประจำ)	
- (สมศ.) กลุ่มสาขาวิชาวิทยาศาสตร์และเทคโนโลยี	
- (สมศ.) กลุ่มสาขาวิชาวิทยาศาสตร์สุขภาพ	
- (สมศ.) กลุ่มสาขาวิชามนุษยศาสตร์และสังคมศาสตร์	
(สมศ.) จำนวนรวมของผลงานวิจัยที่นำไปใช้ประโยชน์	
(สมศ.) จำนวนรวมของผลงานสร้างสรรค์ที่นำไปใช้ประโยชน์	
(สมศ.) จำนวนรวมของผลงานวิชาการที่ได้รับการรับรองคุณภาพ	
- (สมศ.) บทความวิชาการที่ได้รับการตีพิมพ์ในวารสารระดับชาติ	
- (สมศ.) บทความวิชาการที่ได้รับการตีพิมพ์ในวารสารระดับนานาชาติ	
- (สมศ.) ตำราหรือหนังสือที่มีการประเมินผ่านตามเกณฑ์โดยผู้ทรงคุณวุฒิที่สถานศึกษากำหนด (ผลงานจะต้องเกินร้อยละ ๕๐ ของชิ้นงาน)	

- (สมศ.) ตำราหรือหนังสือที่ใช้ในการขอผลงานทางวิชาการและผ่านการพิจารณาตามเกณฑ์การขอตำแหน่งทางวิชาการแล้ว หรือตำราหรือหนังสือที่มีคุณภาพสูงมีผู้ทรงคุณวุฒิตรวจอ่านตามเกณฑ์ขอตำแหน่งทางวิชาการ (ผลงานจะต้องเกินร้อยละ ๕๐ ของชิ้นงาน)	
(สมศ.) จำนวนโครงการ/กิจกรรมบริการวิชาการตามแผนที่สภาสถาบันอนุมัติ	
(สมศ.) จำนวนโครงการ/กิจกรรมบริการวิชาการ ที่นำมาใช้ในการพัฒนา เฉพาะการเรียนการสอน	
(สมศ.) จำนวนโครงการ/กิจกรรมบริการวิชาการ ที่นำมาใช้ในการพัฒนา เฉพาะการวิจัย	
(สมศ.) จำนวนโครงการ/กิจกรรมบริการวิชาการ ที่นำมาใช้ในการพัฒนา ทั้งการเรียนการสอนและการวิจัย	
(สมศ.) ระดับความพึงพอใจของบุคลากรและนักศึกษาที่เกี่ยวข้อง ประเด็น ๑ - ๔ ไม่ต่ำกว่า ๓.๕๑ จากคะแนนเต็ม ๕	
(สมศ.) คะแนนผลการประเมินผลการดำเนินงานของสภาสถาบัน (คะแนนเต็ม ๕)	
(สมศ.) คะแนนการประเมินผลผู้บริหารโดยคณะกรรมการที่สภาสถาบันแต่งตั้ง (คะแนนเต็ม ๕)	
(สมศ.) ผลการประเมินความเห็นของบุคลากร เกี่ยวกับการปฏิบัติงานของสถาบันที่สอดคล้องกับอัตลักษณ์ (จากคะแนนเต็ม ๕)	
(สมศ.) จำนวนบัณฑิตระดับปริญญาตรีที่ได้รับการประเมินคุณลักษณะตามอัตลักษณ์	
(สมศ.) ค่าเฉลี่ยของคะแนนประเมินบัณฑิตระดับปริญญาตรีที่มีคุณลักษณะตามอัตลักษณ์ (คะแนนเต็ม ๕)	
(สมศ.) จำนวนบัณฑิตระดับปริญญาโทที่ได้รับการประเมินคุณลักษณะตามอัตลักษณ์	
(สมศ.) ค่าเฉลี่ยของคะแนนประเมินบัณฑิตระดับปริญญาโทที่มีคุณลักษณะตามอัตลักษณ์ (คะแนนเต็ม ๕)	
(สมศ.) จำนวนบัณฑิตระดับปริญญาเอกที่ได้รับการประเมินคุณลักษณะตามอัตลักษณ์	
(สมศ.) ค่าเฉลี่ยของคะแนนประเมินบัณฑิตระดับปริญญาเอกที่มีคุณลักษณะตามอัตลักษณ์ (คะแนนเต็ม ๕)	
(สมศ.) ผลรวมของค่าคะแนนที่ได้จากการประเมินบัณฑิตที่มีคุณลักษณะตามอัตลักษณ์	
(สมศ.) จำนวนบัณฑิตที่ได้รับการประเมินคุณลักษณะตามอัตลักษณ์ ทั้งหมด	
(สมศ.) ค่าเฉลี่ยของคะแนนประเมินบัณฑิตที่มีคุณลักษณะตามอัตลักษณ์ (คะแนนเต็ม ๕)	

(สมศ.) ผลการประเมินความพึงพอใจของบุคลากรที่เกี่ยวกับการดำเนินการตามจุดเน้น และจุดเด่น หรือความเชี่ยวชาญเฉพาะของสถานศึกษา (จากคะแนนเต็ม ๕)	
(กพร.) จำนวนนักศึกษาที่เข้าสอบภาษาต่างประเทศทั้งหมด	
- (กพร.) จำนวนนักศึกษาที่เข้าสอบภาษาเกาหลี	
- (กพร.) จำนวนนักศึกษาที่เข้าสอบภาษาเขมร	
- (กพร.) จำนวนนักศึกษาที่เข้าสอบภาษาจีนกลาง	
- (กพร.) จำนวนนักศึกษาที่เข้าสอบภาษาญี่ปุ่น	
- (กพร.) จำนวนนักศึกษาที่เข้าสอบภาษาทมิฬ	
- (กพร.) จำนวนนักศึกษาที่เข้าสอบภาษาพม่า	
- (กพร.) จำนวนนักศึกษาที่เข้าสอบภาษาฟิลิปปิน	
- (กพร.) จำนวนนักศึกษาที่เข้าสอบภาษามลายู	
- (กพร.) จำนวนนักศึกษาที่เข้าสอบภาษามาเลย์	
- (กพร.) จำนวนนักศึกษาที่เข้าสอบภาษาลาว	
- (กพร.) จำนวนนักศึกษาที่เข้าสอบภาษาเวียดนาม	
- (กพร.) จำนวนนักศึกษาที่เข้าสอบภาษาอังกฤษ	
- (กพร.) จำนวนนักศึกษาที่เข้าสอบภาษาอินโดนีเซีย	
- (กพร.) จำนวนนักศึกษาที่เข้าสอบภาษาตามกฎหมายที่ใช้ในกลุ่มประเทศอาเซียนอื่นๆ	
(กพร.) จำนวนนักศึกษาที่สอบผ่านเกณฑ์การทดสอบความรู้ความสามารถด้านภาษาต่างประเทศที่กำหนดทั้งหมด (ได้คะแนนในระดับไม่ต่ำกว่าร้อยละ 60 ของคะแนนเต็ม)	
- (กพร.) จำนวนนักศึกษาที่สอบผ่านเกณฑ์การทดสอบความรู้ความสามารถด้านภาษาเกาหลีที่กำหนด (ได้คะแนนในระดับไม่ต่ำกว่าร้อยละ 60 ของคะแนนเต็ม)	
- (กพร.) จำนวนนักศึกษาที่สอบผ่านเกณฑ์การทดสอบความรู้ความสามารถด้านภาษาเขมรที่กำหนด(ได้คะแนนในระดับไม่ต่ำกว่าร้อยละ 60 ของคะแนนเต็ม)	
- (กพร.) จำนวนนักศึกษาที่สอบผ่านเกณฑ์การทดสอบความรู้ความสามารถด้านภาษาจีนกลางที่กำหนด (ได้คะแนนในระดับไม่ต่ำกว่าร้อยละ 60 ของคะแนนเต็ม)	
- (กพร.) จำนวนนักศึกษาที่สอบผ่านเกณฑ์การทดสอบความรู้ความสามารถด้านภาษาญี่ปุ่นที่กำหนด (ได้คะแนนในระดับไม่ต่ำกว่าร้อยละ 60 ของคะแนนเต็ม)	

- (กพร.) จำนวนนักศึกษาที่สอบผ่านเกณฑ์การทดสอบความรู้ความสามารถด้านภาษาทมิฬที่กำหนด (ได้คะแนนในระดับไม่ต่ำกว่าร้อยละ 60 ของคะแนนเต็ม)	
- (กพร.) จำนวนนักศึกษาที่สอบผ่านเกณฑ์การทดสอบความรู้ความสามารถด้านภาษาพม่าที่กำหนด (ได้คะแนนในระดับไม่ต่ำกว่าร้อยละ 60 ของคะแนนเต็ม)	
- (กพร.) จำนวนนักศึกษาที่สอบผ่านเกณฑ์การทดสอบความรู้ความสามารถด้านภาษาฟิลิปปินส์ที่กำหนด (ได้คะแนนในระดับไม่ต่ำกว่าร้อยละ 60 ของคะแนนเต็ม)	
- (กพร.) จำนวนนักศึกษาที่สอบผ่านเกณฑ์การทดสอบความรู้ความสามารถด้านภาษามลายูที่กำหนด (ได้คะแนนในระดับไม่ต่ำกว่าร้อยละ 60 ของคะแนนเต็ม)	
- (กพร.) จำนวนนักศึกษาที่สอบผ่านเกณฑ์การทดสอบความรู้ความสามารถด้านภาษาลาวที่กำหนด (ได้คะแนนในระดับไม่ต่ำกว่าร้อยละ 60 ของคะแนนเต็ม)	
- (กพร.) จำนวนนักศึกษาที่สอบผ่านเกณฑ์การทดสอบความรู้ความสามารถด้านภาษาเวียดนามที่กำหนด (ได้คะแนนในระดับไม่ต่ำกว่าร้อยละ 60 ของคะแนนเต็ม)	
- (กพร.) จำนวนนักศึกษาที่สอบผ่านเกณฑ์การทดสอบความรู้ความสามารถด้านภาษาอังกฤษที่กำหนด (ได้คะแนนในระดับไม่ต่ำกว่าร้อยละ 60 ของคะแนนเต็ม)	
- (กพร.) จำนวนนักศึกษาที่สอบผ่านเกณฑ์การทดสอบความรู้ความสามารถด้านภาษาอินโดนีเซียที่กำหนด (ได้คะแนนในระดับไม่ต่ำกว่าร้อยละ 60 ของคะแนนเต็ม)	
- (กพร.) จำนวนนักศึกษาที่สอบผ่านเกณฑ์การทดสอบความรู้ความสามารถด้านภาษาตามกฎหมายที่ใช้ในกลุ่มประเทศอาเซียนอื่นๆ (ได้คะแนนในระดับไม่ต่ำกว่าร้อยละ 60 ของคะแนนเต็ม)	
(สกอ.) จำนวนกิจกรรมสนับสนุนนโยบายสถานศึกษา 3D ด้านการส่งเสริมประชาธิปไตย	
(สกอ.) จำนวนกิจกรรมสนับสนุนนโยบายสถานศึกษา 3D ด้านการส่งเสริมให้มีคุณธรรม จริยธรรมและความเป็นไทย	
(สกอ.) จำนวนกิจกรรมสนับสนุนนโยบายสถานศึกษา 3D ด้านการสร้างภูมิคุ้มกันภัยจากยาเสพติดทุกชนิด	