

## คำแนะนำสำหรับผู้เขียน

วารสารสังคมศาสตร์วิจัย (Journal for Social Science Research) เป็นวารสารบัณฑิตศึกษา ด้านสังคมศาสตร์เกิดจากความร่วมมือระหว่างมหาวิทยาลัยราชภัฏภูมิภาคตะวันตก 4 มหาวิทยาลัย (มหาวิทยาลัยราชภัฏเพชรบุรี มหาวิทยาลัยราชภัฏหมู่บ้านจอมบึง มหาวิทยาลัยราชภัฏนครปฐม และมหาวิทยาลัยราชภัฏกาญจนบุรี) โดยมีมหาวิทยาลัยราชภัฏนครปฐมเป็นผู้รับผิดชอบดำเนินการ กำหนดตีพิมพ์วารสารราย 6 เดือน (จำนวน 2 ฉบับต่อปี) วารสารสังคมศาสตร์วิจัยเน้นการนำเสนอบทความวิจัย โดยอาจมีบทวิจารณ์หนังสือ (book review) หรือบทความปริทัศน์ (review article) ตีพิมพ์พร้อมด้วย บทความที่จะตีพิมพ์ในวารสารต้องผ่านการกลั่นกรองจากผู้ทรงคุณวุฒิอย่างน้อย 2 คน ชื่อผู้เขียนและผู้ทรงคุณวุฒิถือเป็นความลับ และการประสานงานระหว่างผู้เขียนและผู้ทรงคุณวุฒิต้องผ่านกองบรรณาธิการเท่านั้น

ผู้ประสงค์จะส่งบทความ ให้กรอกรายละเอียดในหนังสือส่งบทความเพื่อรับรองว่าผลงานดังกล่าวเป็นของตนเองและเป็นผลงานใหม่ไม่เกิน 2 ปี ไม่เคยเผยแพร่ในที่ใด ไม่อยู่ในระหว่างการพิจารณาเพื่อเผยแพร่ในที่ใด และจะไม่ส่งเพื่อพิจารณาเผยแพร่ในที่ใดภายใน 90 วัน จากวันที่รับบทความ กรณีที่บทความเป็นส่วนหนึ่งของการศึกษาควรใส่ชื่ออาจารย์ที่ปรึกษาเป็นผู้เขียนร่วมด้วย

การเรียงลำดับเนื้อหา จัดรูปแบบ และการพิมพ์ขนาดอักษร สำหรับบทความวิจัยมีเกณฑ์ดังต่อไปนี้

### การเรียงลำดับเนื้อหา

1. ชื่อเรื่อง (Title) ต้องมีทั้งภาษาไทยและภาษาอังกฤษ
2. ชื่อผู้เขียน (Author) ต้องมีทั้งภาษาไทยและภาษาอังกฤษ
3. บทคัดย่อภาษาไทย ความยาว 15-20 บรรทัด (300-350 คำ) โดยให้สรุปเนื้อหาของบทความทั้งหมดให้เข้าใจที่มาของการทำวิจัย วิธีการโดยย่อ ผลที่ได้จากการวิจัย และนำไปใช้ประโยชน์อย่างไร และได้ผลลัพธ์อย่างไร
4. คำสำคัญภาษาไทย ไม่เกิน 5 คำ (ไม่ใช่วลี หรือ ประโยค)
5. บทคัดย่อภาษาอังกฤษ แปลจากบทคัดย่อภาษาไทย มีขนาดและเนื้อหาเหมือนกับบทคัดย่อภาษาไทย
6. คำสำคัญภาษาอังกฤษ (Keywords) แปลจากคำสำคัญภาษาไทย
7. บทนำ (Introduction) ชี้ให้เห็นความสำคัญของเรื่องที่ทำ และขอบขอบเขตของปัญหาวิจัย

8. วัตถุประสงค์ (Objective) ระบุวัตถุประสงค์การวิจัย หรือวัตถุประสงค์เฉพาะที่นำเสนอในบทความวิจัยนี้

9. วิธีดำเนินการ (Material and Method) อธิบายวิธีการดำเนินการวิจัยในสาระสำคัญที่จำเป็น โดยกล่าวถึงวิธีการสุ่มกลุ่มตัวอย่าง ที่มาของกลุ่มตัวอย่าง แหล่งที่มาของข้อมูล การเก็บและรวบรวมข้อมูล การใช้เครื่องมือ สถิติที่ใช้ในการวิจัยและการวิเคราะห์ข้อมูล

10. ผลการวิจัย (Result/Finding) แสดงผลที่เกิดขึ้นจากการวิจัยโดยตรง ซึ่งอาจมีภาพประกอบ แผนภูมิ ตารางหรือการสื่อในลักษณะอื่น ๆ ที่เข้าใจได้ง่าย

11. อภิปรายผล (Discussion) อภิปรายและอ้างอิงให้เห็นว่าผลการวิจัยดังกล่าวนี้ ได้สร้างองค์ความรู้ใหม่ ในส่วนใด และอธิบายปรากฏการณ์ที่เกิดจากผลการดำเนินงานให้เห็นเป็นรูปธรรมได้อย่างไร เหมือนหรือแตกต่างจากผลการวิจัยอื่น ๆ

12. ข้อเสนอแนะ (Suggestion) แนะนำการนำไปใช้ และแนะนำเพื่อนำไปต่อยอดการวิจัย

13. สรุป (Conclusion) สรุปประเด็นข้างต้นทุกข้อให้ได้ความกะทัดรัด ประมาณ 1 ย่อหน้า

14. เอกสารอ้างอิง (Reference) ให้ดูการลงรายการเอกสารอ้างอิงท้ายบทความประกอบข้างต้น

### **การพิมพ์ ขนาดตัวอักษร และความห่างระหว่างบรรทัด**

ให้พิมพ์ต้นฉบับด้วยโปรแกรม Microsoft Word 2007 มีความยาวรวมทุกรายการ (ชื่อเรื่อง-เอกสารอ้างอิง และตาราง) จำนวน 15-20 หน้า (4,500-6,000 คำ) ขนาดกระดาษ A4 ห่างจากขอบทุกด้าน 1 นิ้ว ใช้แบบอักษร AngsanaNew ทั้งภาษาไทยและภาษาอังกฤษ ระยะห่างระหว่างบรรทัด 1 เคาะ (Single Space) โดยมีรายละเอียดแต่ละรายการ ดังต่อไปนี้

1. ชื่อเรื่อง (Title) ขนาดตัวอักษร 20 จุด/หนา จัดไว้กึ่งกลางหน้ากระดาษ

2. ชื่อผู้เขียน (Author) และหัวข้อ "บทคัดย่อ" หรือ "Abstract" ขนาดตัวอักษร 18 จุด/หนา จัดไว้กึ่งกลางหน้ากระดาษ

3. คำสำคัญ (Keywords) และ หัวข้อหลัก (Heading) ขนาดตัวอักษร 18 จุด/หนา เนื้อหาของคำสำคัญขนาดตัวอักษร 16 จุด จัดชิดขอบกระดาษด้านขวา

4. ชื่อข้อหัวข้อย่อย (Sub-heading) และชื่อตารางขนาด 16 จุด/หนา ชื่อความในตารางขนาดตัวอักษร 14 จุด จัดไว้กึ่งกลางหน้ากระดาษ

5. ความห่างระหว่างข้อความ เมื่อสิ้นสุดเนื้อหาแล้วขึ้นหัวข้อหลักเคาะ 2 ครั้ง เนื้อหาบรรทัดใหม่ถัดจากหัวข้อให้เคาะ 1 ครั้ง ตามปกติ

## การลงรายการเอกสารอ้างอิงในเนื้อเรื่องของบทความ (Citation)

การอ้างอิงในเนื้อหาของบทความ ใช้การอ้างแบบนาม-ปี (Author-year) ปรากฏแทรกอยู่ในเนื้อหาของบทความ (In-text Citation) มีรายละเอียด ดังต่อไปนี้

1. การอ้างอิงมี 2 แบบ คือ แบบที่ชื่อผู้แต่งอยู่ในวงเล็บ และที่ชื่อผู้แต่งอยู่นอกวงเล็บ  
แบบที่ 1 ชื่อผู้แต่งอยู่ในวงเล็บ ให้เรียงตามลำดับ ข้อความที่อ้างถึง...(ชื่อ/นามสกุลผู้แต่ง,ปีที่พิมพ์:/หมายเลขหน้าที่อ้าง)/ ถ้าผู้แต่งเป็นชาวต่างชาติ ใช้เฉพาะนามสกุล เช่น

...ชาวเขามีคุณภาพชีวิตและความเป็นอยู่ที่ดีขึ้น (ประไพ อุดมทัศนีย์, 2530: 20)

...จึงค้นหาข้อมูลโดยการใช้ห้องสมุดอื่น ๆ (Taylor, 1968: 181-182)

แบบที่ 2 ชื่อผู้แต่งอยู่นอกวงเล็บ ให้เรียงตามลำดับ ชื่อผู้แต่ง/(ปีที่พิมพ์:/หมายเลขหน้าที่อ้าง)/ข้อความที่อ้าง... ถ้าผู้แต่งเป็นชาวต่างชาติ เมื่อนามสกุลของผู้แต่งอยู่นอกวงเล็บ ต้องเขียนนามสกุลของผู้แต่งเป็นภาษาอังกฤษไว้ในวงเล็บด้วย เช่น

ประไพ อุดมทัศนีย์ (2530: 20) ได้กล่าวถึงเป้าหมายของการดำเนินงาน...

เทเลอร์ (Taylor, 1968: 181-182) ได้แสดงความเห็นไว้ว่า เมื่อบุคคลต้องการข้อเสนอเทศ...

2. การอ้างอิงที่ไม่ระบุหมายเลขหน้า ให้เรียงเขียนตามข้อ 1 ต่างเพียงตัดหมายเลขหน้าออกเท่านั้น

### 3. การลงรายการอ้างอิง

3.1 ให้ตัดยศ ตำแหน่งทางวิชาการ วิชาชีพ ฐานะการสมรสออก เช่น ศาสตราจารย์ ดร.เปลื้อง ณ นคร ให้เขียนว่า (เปลื้อง ณ นคร, 2536: 42)

3.2 กรณีผู้แต่งใช้นามแฝง ให้ใช้นามแฝงตามที่ปรากฏจริง เช่น (หยก บุรพา, 2525: 41-45)

3.3 กรณีผู้แต่งเป็นชาวต่างประเทศ ให้ใช้เฉพาะนามสกุลเท่านั้น เช่น Douglas Cockerell ให้เขียนว่า (Cockerell, 1985: 56-60) หากนามสกุลของผู้แต่งอยู่นอกวงเล็บ ต้องเขียนนามสกุลของผู้แต่งเป็นภาษาอังกฤษไว้ในวงเล็บด้วย เช่น ค็อกเกอร์เวลล์ (Cockerell, 1985: 56-60) อธิบายว่า...

3.4 กรณีผู้แต่งคนไทย เขียนเอกสารเป็นภาษาต่างประเทศ ให้ใส่ชื่อและนามสกุล เช่น เกษม สุวรรณกุล ให้เขียนว่า (Kasem Suwanagul, 1982: 60-75)

3.5 กรณีผู้แต่งมีฐานันดรศักดิ์ บรรดาศักดิ์ สมณศักดิ์ หรือเป็นองค์กร หน่วยงาน ให้คงไว้ตามเดิม เช่น (กรมหมื่นนราธิปพงศ์ประพันธ์, 2516: 16-25), (สมเด็จพระอริยวงศาคตญาณ [จวน อุฏฐายี], 2512: 95), (สมาคมห้องสมุดแห่งประเทศไทย, 2540: 27)

3.6 กรณีผู้แต่งหลายคน

ผู้แต่ง 2 คน ให้ระบุผู้แต่งทั้ง 2 คน โดยมีคำว่าและคั่นระหว่างกลาง เช่น (ชุตินา สัจจานันท์ และนนทิพา มีแต้ม, 2530: 17-25), (Marks and Neilwson, 1991: 26-29)

ผู้แต่ง 3-6 คน ให้ระบุผู้แต่งทุกคน โดยใช้เครื่องหมายจุลภาค (,) คั่นผู้แต่งทุกคน ยกเว้นคนสุดท้ายให้คั่นด้วยคำว่า “และ” เช่น (เจือ สตะเวทิน, สุระประณี นาคกรทรรพ และประภาศรี สีหอำไพ, 2519: 98-100)

ผู้แต่งมากกว่า 6 คน ให้ระบุเฉพาะชื่อ 3 คนแรก และตามด้วยคำว่า “และคณะ” ถ้าเป็นภาษาต่างประเทศให้ตามด้วยคำว่า “and other” หรือ “et al” (กอบแก้ว โชติบุญชร, สุกานดา ดีโพธิ์กลาง, กาญจนา ใจกว้าง และคณะ, 2540: 42), (Sarton, Saffdy, Gate et al., 1982: 67)

3.7 อ้างเอกสารของผู้แต่งคนเดียวกัน และมีหลายเรื่อง แต่มีปีที่พิมพ์เดียวกัน ให้ใส่ ก ข ค กำกับ หรือ a b c ถ้าเป็นภาษาต่างประเทศ เช่น (ธานินทร์ กรัยวิเชียร, 2520 ก: 64-75), (ธานินทร์ กรัยวิเชียร, 2520 ข: 52-55)

3.8 กรณีอ้างอิงเนื้อหาที่เหมือนกัน สอดคล้องกัน หรือ มีความหมายเดียวกัน ของผู้แต่งหลายคน ให้ระบุผู้แต่งและรายละเอียดทุกคนโดยใช้เครื่องหมายอัฒภาค (;) คั่น เช่น (ธงชัย สันติวงษ์, 2533: 45-47; นิพนธ์ จิตต์ภักดี และทิพาพันธ์ สังฆพงษ์, 2547: 15)

3.9 กรณีที่เอกสารไม่ปรากฏปีที่พิมพ์ ให้ลงรายการว่า ม.ป.ป. หรือ n.d. ในกรณี ภาษาต่างประเทศ เช่น (นริศรา สุวีระธรรมานนท์ และคณะ, ม.ป.ป.: 12)

3.10 กรณีอ้างอิงเอกสารต่อจากเอกสารอื่น

1) หากให้ความสำคัญกับเอกสารต้นฉบับเดิมมากกว่า ให้ลงรายการของเอกสารต้นฉบับ ตามด้วยคำว่า “อ้างถึงใน” หรือ “quoted in” หรือ “cited by” ในกรณีเอกสารภาษาอังกฤษ แล้วจึงอ้างรายการเอกสารรอง เช่น (ม.ล.จ้อย นันทิวชิรินทร์, 2514: 110 อ้างถึงใน วัลลภ สวัสดิวัลลภ, 2534: 171), (Felix, 1993: 17 quoted in Rampel, 1994: 94)

2) หากให้ความสำคัญกับเอกสารรองมากกว่า ให้ลงรายการเอกสารรองตามด้วยคำว่า “อ้างจาก” หรือ “quoting” หรือ “citing” ในกรณีภาษาต่างประเทศ แล้วจึงอ้างรายการเอกสารต้นฉบับเดิม เช่น (วัลลภ สวัสดิวัลลภ, 2534: 171 อ้างจาก ม.ล.จ้อย นันทิวชิรินทร์, 2514: 110), (Rampel, 1994: 94 citing Felix, 1993: 17)

3.11 กรณีเอกสารอ้างอิงไม่ปรากฏชื่อผู้แต่ง แต่ปรากฏชื่อบรรณาธิการ (ed.) ผู้รวบรวม (comp.) หรือ ผู้แปล (trans.) ให้ลงชื่อบรรณาธิการ ผู้รวบรวม หรือผู้แปล เช่น (สัมพัฒน์ มนัสไพบุลย์, บรรณาธิการ, 2541: 25), (Normans, ed., 1999: 68-72)

### การลงรายการเอกสารอ้างอิงท้ายบทความ (Reference)

ใช้การลงรายการอ้างอิงแบบสมาคมจิตวิทยาอเมริกา (American Psychological Association, APA) ระบุเฉพาะรายการที่ถูกอ้างอิงในเนื้อหาของบทความเท่านั้น โดยให้เรียงเอกสารภาษาไทยไว้ก่อนภาษาอังกฤษ และให้เรียงเอกสารปฐมภูมิไว้ก่อนเอกสารทุติยภูมิ แสดงการลงรายการเพื่อเป็นตัวอย่าง ดังนี้

1. **หนังสือทั่วไป** ให้ลงรายการเรียงตามลำดับ ผู้แต่ง. //(ปีที่พิมพ์). //ชื่อหนังสือ. //ชื่อชุดหนังสือและลำดับที่ (ถ้ามี). //เล่มที่ใช้อ้าง (ถ้ามี). // (ครั้งที่พิมพ์). //สถานที่พิมพ์: /สำนักพิมพ์. เช่น เทพนารินทร์ ประพันธ์พัฒน์. (2548). **วิศวกรรมเครื่องมือ (Tool engineering)**. กรุงเทพฯ: โอเดียนสโตร์. Longman, S. V. (2004). Page and stage: An approach to scrip analysis. Boston, MA: Pearson.
2. **หนังสือรวมเรื่อง** ให้ลงรายการเรียงตามลำดับ ผู้เขียนบทความ. //(ปีที่พิมพ์). //ชื่อบทความ. /ในชื่อบรรณาธิการ, ตำแหน่ง (ถ้ามี) //ชื่อหนังสือรวมเรื่อง // (หมายเลขหน้าบทความ). //ชื่อจังหวัดที่พิมพ์: /ชื่อสำนักพิมพ์. เช่น สุปราณี แจ้งบำรุง. (2546). ปริมาณสารอาหารอ้างอิงที่ควรได้รับประจำวัน. ใน สุปราณี แจ้งบำรุง และคณะ, บรรณาธิการ. **ปริมาณสารอาหารอ้างอิงที่ควรได้รับประจำสำหรับคนไทย พ.ศ. 2546** (พิมพ์ครั้งที่ 3 หน้า 21-26). กรุงเทพฯ: โรงพิมพ์องค์การรับส่งสินค้าและพัสดุภัณฑ์ (รสพ).
3. **หนังสือแปล** ให้ลงรายการเรียงตามลำดับ ชื่อผู้แต่ง. //(ปีที่พิมพ์). //ชื่อหนังสือแปล. //แปลจากชื่อหนังสือต้นฉบับ. //(พิมพ์ครั้งที่). //โดย/ชื่อผู้แปล. //สถานที่พิมพ์: /สำนักพิมพ์. เช่น พาริกินสัน, ซี บอร์ทโคท และรัสตอมจิ, เอ็ม เค. (2536). **การบริหารยุคใหม่**. แปลจาก Realities in management. โดย เริงคักดี ปานเจริญ. กรุงเทพฯ: ซีเอ็ดดูเคชั่น.
4. **วิทยานิพนธ์และดุษฎีนิพนธ์** ให้ลงรายการเรียงตามลำดับ ผู้เขียนวิทยานิพนธ์. // (ปีที่วิจัยสำเร็จ). //ชื่อวิทยานิพนธ์. //วิทยานิพนธ์ปริญญา(ระดับ)/ชื่อสาขาวิชา/สังกัดของสาขาวิชา/มหาวิทยาลัย. เช่น เข้มทอง ศิริแสงเลิศ. (2540). **การวิเคราะห์ระบบประกันคุณภาพการศึกษาของโรงเรียนอาชีวศึกษาเอกชนกรุงเทพมหานคร**. ดุษฎีนิพนธ์ปริญญาครุศาสตรดุษฎีบัณฑิต สาขาการบริหารการศึกษา บัณฑิตวิทยาลัย จุฬาลงกรณ์มหาวิทยาลัย.
5. **รายงานการวิจัย** ให้ลงรายการเรียงตามลำดับ ชื่อผู้วิจัย. //(ปีที่พิมพ์). //รายงานการวิจัยเรื่อง/... //สถานที่พิมพ์: /ผู้จัดพิมพ์. เช่น ชวนพิศ สุทัศนเสนีย์. (2534). **รายงานการวิจัยเรื่อง การใช้และไม่ใช้บริการกฤตภาคของนักศึกษา มหาวิทยาลัยรามคำแหง**. กรุงเทพฯ: มหาวิทยาลัยรามคำแหง.
6. **วารสาร** ให้ลงรายการเรียงตามลำดับ ชื่อผู้เขียนบทความ. //(ปีที่พิมพ์, /เดือน). //ชื่อบทความ. /ชื่อวารสาร, /ปีที่(ฉบับที่), เลขหน้าบทความ. เช่น ประหยัด หงษ์ทองคำ. (2544, เมษายน). **อำนาจหน้าที่ของรัฐสภาตามบทบัญญัติรัฐธรรมนูญ พ.ศ. 2540**. **รัฐสภาสาร**, 49 (4), 1-16.

7. **หนังสือพิมพ์และกฤตภาค** ให้ลงรายการเรียงตามลำดับ ชื่อผู้เขียนบทความ.// (ปีที่พิมพ์./เดือน/วันที่).//ชื่อบทความ./ชื่อหนังสือพิมพ์./เลขหน้าบทความ. เช่น  
ทิมข่าวเศรษฐกิจ. (2545, กันยายน 18). ผลพวงแห่งการพัฒนา 4 ทศวรรษ บทเรียนแผน 9 –  
ก้าวอย่างยั่งยืน. มติชน, 7.

8. **อินเทอร์เน็ตหรือเวปไซด์** ให้ลงรายการเรียงตามลำดับ ชื่อผู้จัดทำเว็บไซต์.// (ปีที่เข้าถึง).//ชื่อเว็บไซต์./<แหล่งที่อยู่ที่สามารถเข้าถึง>/(วันที่เข้าถึง). เช่น  
มหาวิทยาลัยนเรศวร, สำนักหอสมุด. (2548). ฐานข้อมูลทรัพยากรห้องสมุด. <<http://library.nu.ac.th/>>  
(1 ตุลาคม)

การเขียนบทวิจารณ์หนังสือ ให้ประกอบด้วย ชื่อเรื่อง ชื่อผู้เขียน บทนำ บทวิจารณ์ บทสรุป และเอกสารอ้างอิง โดยเรียงลำดับ ดังนี้

1. ชื่อเรื่อง ต้องมีทั้งภาษาไทยและภาษาอังกฤษ และสื่อความหมายได้ชัดเจน โดยอาจตั้งตามชื่อหนังสือที่วิจารณ์ ตั้งชื่อตามตามจุดมุ่งหมายของเรื่อง หรือตั้งชื่อด้วยการให้ประเด็นชวนคิด

2. ชื่อผู้เขียน ต้องมีทั้งภาษาไทยและภาษาอังกฤษ

3. บทนำ เป็นการเขียนนำเกี่ยวกับเรื่องที่วิจารณ์ เช่น ชื่อหนังสือ ชื่อผู้แต่ง ความเป็นมาของหนังสือ และอธิบายเหตุจูงใจที่ทำให้วิจารณ์หนังสือนั้น

4. บทวิจารณ์ เป็นส่วนแสดงความคิดเห็นและรายละเอียดในการวิจารณ์ โดยเสนอแนะจุดเด่นและจุดบกพร่องของเรื่องอย่างมีหลักเกณฑ์และเหตุผล หากต้องการเล่าเรื่องย่อ ควรเขียนเล่าอย่างสั้น ๆ เพราะการวิจารณ์ไม่ใช่การสรุปเรื่อง แต่เป็นการแสดงความคิดเห็นของผู้วิจารณ์ต่อหนังสือเรื่องนั้น ผู้เขียนต้องการสื่อความหมายอะไรมายังผู้อ่านหนังสือ และสื่อสารชัดเจนหรือไม่อย่างไร ถ้าประเด็นในการวิจารณ์มีหลายประเด็นควรนำเสนอตามลำดับ เพื่อให้ผู้อ่านบทวิจารณ์เข้าใจง่ายไม่สับสน ในกรณีที่มีจุดเด่นและจุดด้อยควรเขียนถึงจุดเด่นก่อนแล้วจึงกล่าวถึงจุดด้อยเพื่อให้เกียรติและแสดงให้เห็นว่าการวิจารณ์ คือการสร้างสรรค์ไม่ใช่การทำลาย

5. บทสรุป เป็นการเขียนสรุปความคิดเห็นทั้งหมดที่วิจารณ์และให้แง่คิด หรือข้อสังเกตที่เป็นประโยชน์ต่อผู้อ่าน นอกจากนี้ยังช่วยให้ผู้อ่านได้ทบทวนประเด็นสำคัญของเรื่องและความคิดสำคัญของผู้วิจารณ์

6. เอกสารอ้างอิง ใช้การลงรายการอ้างอิงแบบสมาคมจิตวิทยาอเมริกา (American Psychological Association, APA) ระบุเฉพาะรายการที่ถูกอ้างอิงในเนื้อหาของบทความเท่านั้น โดยให้เรียงตามลำดับอักษร และเอกสารภาษาไทยไว้ก่อนภาษาอังกฤษ

องค์ประกอบและรูปแบบการพิมพ์บทความปริทัศน์ ประกอบด้วย ชื่อเรื่อง ชื่อผู้เขียน บทนำ บทปริทัศน์ บทสรุป และเอกสารอ้างอิง

1. ชื่อเรื่อง ต้องมีทั้งภาษาไทยและภาษาอังกฤษ และสื่อความหมายได้ชัดเจน
2. ชื่อผู้เขียน ต้องมีทั้งภาษาไทยและภาษาอังกฤษ
3. บทนำ กล่าวถึงความน่าสนใจของเรื่องที่น่าเสนอ และเป็นการเขียนนำไปสู่เนื้อหาแต่ละประเด็น

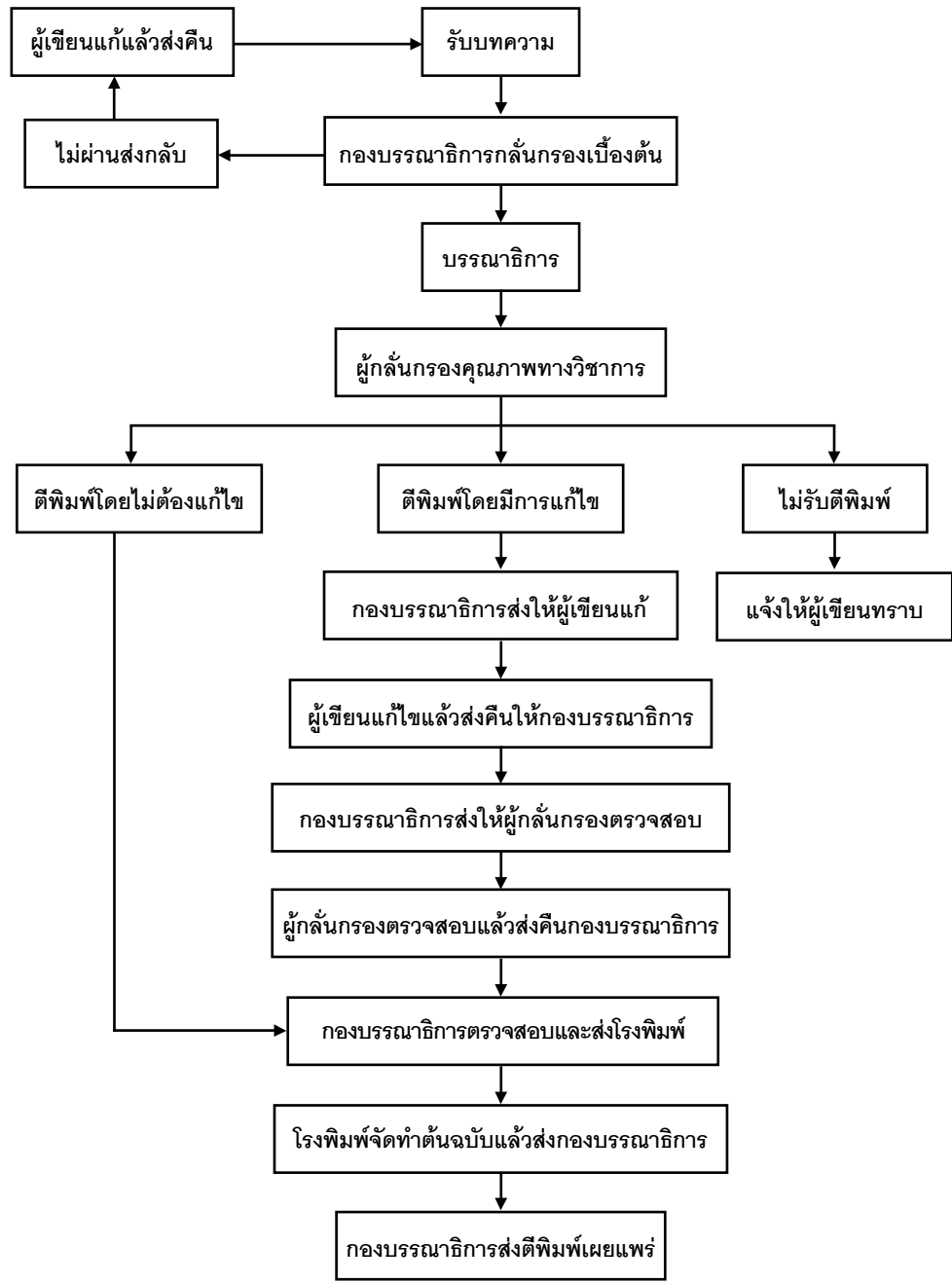
4. บทปริทัศน์ เป็นการเขียนวิพากษ์งานวิชาการ ที่มีการศึกษาค้นคว้าอย่างละเอียด วิเคราะห์และสังเคราะห์องค์ความรู้ ทั้งทางกว้างและทางลึกอย่างทันสมัย โดยชี้ให้เห็นแนวโน้มที่ควรศึกษาและพัฒนาต่อไป

5. บทสรุป เป็นการเขียนสรุปเรื่องที่น่าเสนอ พร้อมข้อเสนอแนะเกี่ยวกับเรื่องดังกล่าว

6. เอกสารอ้างอิง ใช้การลงรายการอ้างอิงแบบสมาคมจิตวิทยาอเมริกา (American Psychological Association, APA) ระบุเฉพาะรายการที่ถูกอ้างอิงในเนื้อหาของบทความเท่านั้น โดยให้เรียงตามลำดับอักษร และเอกสารภาษาไทยไว้ก่อนภาษาอังกฤษ

การพิมพ์ต้นฉบับวิจารณ์หนังสือและบทความปริทัศน์ ให้พิมพ์ด้วยโปรแกรม Microsoft Word 2007 มีความยาวรวมทุกรายการ ไม่เกิน 20 หน้า ขนาดกระดาษ A4 ห่างจากขอบทุกด้าน 1 นิ้ว ใช้แบบอักษร AngsanaNew ทั้งภาษาไทยและภาษาอังกฤษ ระยะห่างระหว่างบรรทัด 1 เคาะ (Single Space) ชื่อเรื่องใช้ขนาดตัวอักษร 20 จุด/หนา จัดไว้กลางหน้ากระดาษ ชื่อผู้เขียนใช้ขนาดตัวอักษร 18 จุด/หนา จัดไว้กลางหน้ากระดาษ หัวข้อหลักใช้ขนาดตัวอักษร 18 จุด/หนา จัดชิดขอบกระดาษด้านซ้าย เนื้อหาใช้ขนาดตัวอักษร 16 จุด จัดข้อความกระจายแบบไทย

### ขั้นตอนการพิจารณาตีพิมพ์ผลงานวิชาการในวารสารสังคมศาสตร์วิจัย





## หนังสือนำเสนอบทความวิจัย

วันที่ ..... เดือน ..... พ.ศ. ....

เรียน บรรณาธิการวารสารสังคมศาสตร์วิจัย

เรื่อง นำส่งบทความวิจัย

สิ่งที่ส่งมาด้วย 1. เอกสารบทความวิจัยจำนวน 3 ชุด

2. CD บทความวิจัยจำนวน 1 แผ่น (พิมพ์ด้วยโปรแกรม Microsoft word 2007)

ข้าพเจ้า นาย/นาง/นางสาว ชื่อ และ นามสกุล .....

I, Mr./Mrs./Miss Name &amp; Surname .....

(ชาวไทยระบุทั้งชื่อภาษาไทยและภาษาอังกฤษ ชาวต่างชาติระบุเฉพาะชื่อภาษาอังกฤษ)

ที่อยู่เพื่อการติดต่อโดยละเอียด ..... แขวง/ตำบล.....

เขต/อำเภอ ..... จังหวัด ..... รหัสไปรษณีย์ ..... โทรศัพท์.....

โทรศัพท์เคลื่อนที่..... โทรสาร ..... E-mail: .....

ขอส่งบทความวิจัย  ไม่เป็น หรือ  เป็นส่วนหนึ่งของการศึกษาตามหลักสูตร.....

สาขา..... มหาวิทยาลัย/สถาบันการศึกษา ..... ดังรายละเอียดต่อไปนี้

1. ชื่อบทความภาษาไทย .....

2. ชื่อบทความภาษาอังกฤษ .....

3. เจ้าของผลงาน (ระบุคำนำหน้าชื่อ นาย นาง นางสาว พระมหา เป็นต้น ซึ่งไม่ใช่ตำแหน่งงาน/ตำแหน่งทางวิชาการ)

คนที่ 1 ชื่อ (ภาษาไทย).....(ภาษาอังกฤษ).....

ตำแหน่งงาน/ตำแหน่งทางวิชาการ .....

สถานที่ทำงาน/สถาบันการศึกษา .....

คนที่ 2 ชื่อ (ภาษาไทย).....(ภาษาอังกฤษ).....

ตำแหน่งงาน/ตำแหน่งทางวิชาการ .....

สถานที่ทำงาน/สถาบันการศึกษา .....

คนที่ 3 ชื่อ (ภาษาไทย).....(ภาษาอังกฤษ).....

ตำแหน่งงาน/ตำแหน่งทางวิชาการ .....

สถานที่ทำงาน/สถาบันการศึกษา .....

ข้าพเจ้าขอรับรองว่าข้อความข้างต้นเป็นความจริงทุกประการ นอกจากนี้ ผลงานดังกล่าวยังไม่เคยเผยแพร่ในที่ใด

ไม่ได้อยู่ในขั้นตอนการพิจารณาเพื่อเผยแพร่ในที่อื่น และจะไม่ส่งเพื่อเผยแพร่ในที่ใดภายใน 90 วัน

จึงขอส่งบทความมาเพื่อพิจารณา

ขอแสดงความนับถือ

รับบทความเมื่อวันที่..... เดือน..... พ.ศ. ....

ลงชื่อ..... (ผู้ส่งบทความ)

ลงชื่อ ..... (ผู้รับบทความ)

(.....)

## ใบสมัครสมาชิก

### วารสารสังคมศาสตร์วิจัย JOURNAL FOR SOCIAL SCIENCES RESEARCH

กำหนดออก ปีละ 2 ฉบับ  
ค่าสมัครสมาชิก 1 ปี 220 บาท (รวมค่าจัดส่งทางไปรษณีย์)  
จำหน่ายปลีก ฉบับละ 120 บาท  
บอกรับตั้งแต่ ปีที่.....ฉบับที่.....เป็นเวลา.....ปี  
ชื่อ.....นามสกุล.....  
ที่ทำงาน.....  
.....  
โทรศัพท์.....โทรสาร.....  
ที่บ้าน.....  
.....  
โทรศัพท์.....โทรสาร.....  
สถานที่จัดส่ง  
 ที่ทำงาน  ที่บ้าน  
(ลงชื่อ).....  
.....

#### ชำระค่าสมาชิกโดย

- เงินสด ในนาม.....
- ธนาณัติ (สั่งจ่าย ปณ. สนามจันทร์) ในนาม อธิการบดีมหาวิทยาลัยราชภัฏนครปฐม  
อำเภอเมือง จังหวัดนครปฐม 73000 โทรศัพท์ 0-3426-1021-36 โทรสาร 0-3426-1071
- โอนเงินเข้าบัญชีออมทรัพย์ ในนาม วารสารสังคมศาสตร์วิจัย (มหาวิทยาลัยราชภัฏนครปฐม)  
ธนาคารกรุงไทย สาขานครปฐม เลขที่บัญชี 701-0-68818-4 พร้อมแฟกซ์หลักฐาน  
การโอนเงินและที่อยู่สำหรับจัดส่งวารสารฯ มาที่ โทรสาร 0-3426-1069

หมายเหตุ เริ่มออกปีที่ 1 ฉบับที่ 1 มกราคม-มิถุนายน 2553

