

## คำแนะนำสำหรับผู้เขียน

วารสารสังคมศาสตร์วิจัย (Journal for Social Sciences Research) เป็นวารสารระดับบัณฑิตศึกษาด้านสังคมศาสตร์เกิดจากความร่วมมือระหว่างมหาวิทยาลัยราชภัฏภูมิภาคตะวันตก 4 มหาวิทยาลัย (มหาวิทยาลัยราชภัฏเพชรบุรี มหาวิทยาลัยราชภัฏหมู่บ้านจอมบึง มหาวิทยาลัยราชภัฏนครปฐม และมหาวิทยาลัยราชภัฏกาญจนบุรี) โดยมีมหาวิทยาลัยราชภัฏนครปฐมเป็นผู้รับผิดชอบดำเนินการ กำหนดตีพิมพ์วารสารราย 6 เดือน (จำนวน 2 ฉบับต่อปี) บทความวิจัยที่จะตีพิมพ์ในวารสารต้องผ่านการกลั่นกรองจากผู้ทรงคุณวุฒิอย่างน้อย 2 คน ชื่อผู้เขียนและผู้ทรงคุณวุฒิ ถือเป็นความลับ และการประสานงานระหว่างผู้เขียนและผู้ทรงคุณวุฒิต้องผ่านกองบรรณาธิการเท่านั้น

ผู้ประสงค์ส่งบทความ ให้กรอกรายละเอียดในหนังสือนำส่งบทความวิจัยเพื่อรับรองว่าผลงานดังกล่าวเป็นของตนเองและเป็นผลงานใหม่ไม่เกิน 2 ปี ไม่เคยเผยแพร่ในที่ใด ไม่อยู่ในระหว่างการพิจารณาเพื่อเผยแพร่ในที่ใด และจะไม่ส่งเพื่อพิจารณาเผยแพร่ในที่ใดภายใน 90 วัน จากวันที่รับบทความ การเรียงลำดับเนื้อหา จัดรูปแบบ และพิมพ์ขนาดอักษร มีเกณฑ์ดังต่อไปนี้

### การเรียงลำดับเนื้อหา

1. **ชื่อเรื่อง (Title)** ต้องมีทั้งภาษาไทยและภาษาอังกฤษ
2. **ชื่อผู้เขียน (Author)** ต้องมีทั้งภาษาไทยและภาษาอังกฤษ (ให้ระบุชื่อผู้เขียนทุกคน)
3. **บทคัดย่อภาษาไทย** ความยาว 15-20 บรรทัด (300-350 คำ) โดยให้สรุปเนื้อหาของบทความทั้งหมดให้เข้าใจวัตถุประสงค์ที่มาของการทำวิจัย วิธีการโดยย่อ ผลที่ได้จากการวิจัย และนำไปใช้ประโยชน์อย่างไร และได้ผลลัพธ์อย่างไร
4. **คำสำคัญภาษาไทย** ไม่เกิน 5 คำ (ไม่ใช่วลี หรือ ประโยค)
5. **บทคัดย่อภาษาอังกฤษ** แปลจากบทคัดย่อภาษาไทย มีขนาดและเนื้อหาเหมือนกับบทคัดย่อภาษาไทย
6. **คำสำคัญภาษาอังกฤษ (Keywords)** แปลจากคำสำคัญภาษาไทย
7. **บทนำ (Introduction)** ชี้ให้เห็นความสำคัญของเรื่องที่ทำ และขอบเขตของปัญหาวิจัย
8. **วัตถุประสงค์ (Objective)** ระบุวัตถุประสงค์การวิจัย หรือวัตถุประสงค์เฉพาะที่นำเสนอในบทความวิจัยนี้
9. **วิธีดำเนินการ (Material and Method)** อธิบายวิธีการดำเนินการวิจัยในสาระสำคัญที่จำเป็น ในลักษณะที่หากมีผู้อื่นต้องการทำงานวิจัยในลักษณะเดียวกัน สามารถอ่านและนำไปปฏิบัติตามได้โดยไม่มีข้อสงสัย

10. **ผลการวิจัย (Result/Finding)** แสดงผลที่เกิดขึ้นจากการวิจัยโดยตรง ซึ่งอาจมีภาพประกอบ แผนภูมิ ตารางหรือการสื่อในลักษณะอื่น ๆ ที่เข้าใจได้ง่าย

11. **อภิปรายผล (Discussion)** อภิปรายและอ้างอิงให้เห็นว่าผลการวิจัยดังกล่าวนี้ ได้สร้างองค์ความรู้ใหม่ ในส่วนใด และอธิบายปรากฏการณ์ที่เกิดจากผลการดำเนินงานให้เห็นเป็นรูปธรรมได้อย่างไร เหมือนหรือแตกต่างจากผลการวิจัยอื่น ๆ

12. **ข้อเสนอแนะ (Suggestion)** แนะนำการนำไปใช้ และแนะนำเพื่อนำไปต่อยอดการวิจัย

13. **สรุป (Conclusion)** สรุปประเด็นข้างต้นทุกข้อให้ได้ความกะทัดรัดประมาณ 1 ย่อหน้า

14. **เอกสารอ้างอิง (Reference)** ให้ดูการลงรายการเอกสารอ้างอิงท้ายบทความประกอบข้างต้น

### การพิมพ์ ขนาดตัวอักษร และความห่างระหว่างบรรทัด

ให้พิมพ์ต้นฉบับด้วยโปรแกรม Microsoft Word 2003 มีความยาวรวมทุกรายการ (ชื่อเรื่อง เอกสารอ้างอิง และตาราง) จำนวน 15-20 หน้า (4,500-6,000 คำ) ขนาดกระดาษ A4 ห่างจากขอบทุกด้าน 1 นิ้ว ใช้แบบอักษร AngsanaNew ทั้งภาษาไทยและภาษาอังกฤษ ระยะห่างระหว่างบรรทัด 1 เคาะ (Single Space) โดยมีรายละเอียดแต่ละรายการดังต่อไปนี้

1. **ชื่อเรื่อง (Title)** ขนาดตัวอักษร 20 จุด/หนา จัดไว้กึ่งกลางหน้ากระดาษ

2. **ชื่อผู้เขียน (Author)** และหัวข้อ “บทคัดย่อ” หรือ “Abstract” ขนาดตัวอักษร 18 จุด/หนา จัดไว้กึ่งกลางหน้ากระดาษ

3. **คำสำคัญ (Keywords)** และ หัวข้อหลัก (Heading) ขนาดตัวอักษร 18 จุด/หนา เนื้อหาของคำสำคัญขนาดตัวอักษร 16 จุด จัดชิดขอบกระดาษด้านซ้าย

4. **ชื่อข้อหัวข้อย่อย (Sub-heading)** และชื่อตารางขนาด 16 จุด/หนา ชิดความในตารางขนาดตัวอักษร 14 จุด จัดชิดขอบกระดาษด้านซ้าย

5. **ความห่างระหว่างข้อความ** เมื่อสิ้นสุดเนื้อหาแล้วขึ้นหัวข้อหลักเคาะ 1 ครั้ง

### การลงรายการเอกสารอ้างอิงในเนื้อเรื่องของบทความ (Citation)

การอ้างอิงในเนื้อหาของบทความ ใช้การอ้างแบบนาม-ปี (Author-year) ปรากฏแทรกอยู่ในเนื้อหาของบทความ (In-text Citation) มีรายละเอียดดังต่อไปนี้

1. **การอ้างอิงมี 2 แบบ** คือ แบบที่ชื่อผู้แต่งอยู่ในวงเล็บ และที่ชื่อผู้แต่งอยู่นอกวงเล็บ

**แบบที่ 1** ชื่อผู้แต่งอยู่ในวงเล็บ ให้เรียงตามลำดับ ข้อความที่อ้างถึง...(ชื่อ//นามสกุลผู้แต่ง,/ปีที่พิมพ์:/หมายเลขหน้าที่อ้าง/) ถ้าผู้แต่งเป็นชาวต่างชาติ ใช้เฉพาะนามสกุล เช่น  
...ชาวเขามีคุณภาพชีวิตและความเป็นอยู่ที่ดีขึ้น (ประไพ อุดมทัศน์ย์, 2530: 20)

...จึงค้นหาข้อมูลโดยการใช้ห้องสมุดอื่น ๆ (Taylor, 1968: 181-182)

**แบบที่ 2** ชื่อผู้แต่งอยู่นอกวงเล็บ ให้เรียงตามลำดับ ชื่อผู้แต่ง/(ปีที่พิมพ์:/หมายเลขหน้าที่อ้าง)/ข้อความที่อ้าง... ถ้าผู้แต่งเป็นชาวต่างชาติ เมื่อนามสกุลของผู้แต่งอยู่นอกวงเล็บ ต้องเขียน

นามสกุลของผู้แต่งเป็นภาษาอังกฤษไว้ในวงเล็บด้วย เช่น

ประไพ อุดมทัศน์ย์ (2530: 20) ได้กล่าวถึงเป้าหมายของการดำเนินงาน...

เทเลอร์ (Taylor, 1968: 181-182) ได้แสดงความเห็นไว้ว่า เมื่อบุคคลต้องการซื้อสินค้า...

2. การอ้างอิงที่ไม่ระบุหมายเลขหน้า ให้เรียงเลขตามข้อ 1 ต่างเพียงตัดหมายเลขหน้า  
ออกเท่านั้น

### 3. การลงรายการอ้างอิง

3.1 ให้ตัดยศ ตำแหน่งทางวิชาการ วิชาชีพ ฐานะการสมรสออก เช่น ศาสตราจารย์  
ดร.เปลื้อง ณ นคร ให้เขียนว่า (เปลื้อง ณ นคร, 2536: 42)

3.2 กรณีผู้แต่งใช้นามแฝง ให้ใช้นามแฝงตามที่ปรากฏจริง เช่น (หยก นูรพา, 2525: 41-45)

3.3 กรณีผู้แต่งเป็นชาวต่างประเทศ ให้ใช้เฉพาะนามสกุลเท่านั้น เช่น Douglas  
Cockerell ให้เขียนว่า (Cockerell, 1985: 56-60) หากนามสกุลของผู้แต่งอยู่นอกวงเล็บ ต้องเขียน  
นามสกุลของผู้แต่งเป็นภาษาอังกฤษไว้ในวงเล็บด้วย เช่น ค็อกเกอร์เรลล์ (Cockerell, 1985: 56-60)  
อธิบายว่า...

3.4 กรณีผู้แต่งคนไทย เขียนเอกสารเป็นภาษาต่างประเทศ ให้ใส่ชื่อและนามสกุล เช่น  
เกษม สุวรรณกุล ให้เขียนว่า (Kasem Suwanagul, 1982: 60-75)

3.5 กรณีผู้แต่งมีฐานันดรศักดิ์ บรรดาศักดิ์ สมณศักดิ์ หรือเป็นองค์กร หน่วยงาน ให้คงไว้  
ตามเดิม เช่น (กรมหมื่นนราธิปพงศ์ประพันธ์, 2516: 16-25), (สมเด็จพระอริยวงศาคตญาณ [จวน  
อุกฤษฏ์], 2512: 95), (สมาคมห้องสมุดแห่งประเทศไทย, 2540: 27)

3.6 กรณีผู้แต่งหลายคน

ผู้แต่ง 2 คน ให้ระบุผู้แต่งทั้ง 2 คน โดยมีคำว่าและคั่นระหว่างกลาง เช่น (ชุติมา  
สัจจามันท์ และนนทิพา มีแต่้ม, 2530: 17-25), (Marks and Neilwson, 1991: 26-29)

ผู้แต่ง 3-6 คน ให้ระบุผู้แต่งทุกคน โดยใช้เครื่องหมายจุลภาค (,) คั่นผู้แต่งทุกคน  
ยกเว้นคนสุดท้ายให้คั่นด้วยคำว่า “และ” เช่น (เจือ สตะเวทิน, สุระประณี นาคกรทรรพ และประภาศรี  
สีหอำไพ, 2519: 98-100)

ผู้แต่งมากกว่า 6 คน ให้ระบุเฉพาะชื่อ 3 คนแรก และตามด้วยคำว่า “และคณะ” ถ้า  
เป็นภาษาต่างประเทศให้ตามด้วยคำว่า “and other” หรือ “et al” (กอบแก้ว โชติคุณุชร, สุกานดา  
ดิโพธิ์กลาง, กาญจนา ใจกว้าง และคณะ, 2540: 42), (Sarton, Saffdy, Gate et al., 1982: 67)

3.7 อ้างเอกสารของผู้แต่งคนเดียวกัน และมีหลายเรื่อง แต่มีปีที่พิมพ์เดียวกัน ให้ใส่ ก ข  
ค กำกับ หรือ a b c ถ้าเป็นภาษาต่างประเทศ เช่น (ธานินทร์ กรัยวิเชียร, 2520 ก: 64-75), (ธานินทร์  
กรัยวิเชียร, 2520 ข: 52-55)

3.8 กรณีอ้างอิงเนื้อหาที่เหมือนกัน สอดคล้องกัน หรือมีความหมายเดียวกัน ของผู้แต่ง  
หลายคน ให้ระบุผู้แต่งและรายละเอียดทุกคนโดยใช้เครื่องหมายอัฒภาค (;) คั่น เช่น (ธงชัย สันติวงษ์,  
2533: 45-47; นิพนธ์ จิตต์ภักดี และทิพาพันธ์ สังฆพงษ์, 2547: 15)

3.9 กรณีที่เอกสารไม่ปรากฏปีที่พิมพ์ ให้ลงรายการว่า ม.ป.ป. หรือ n.d. ในกรณีภาษาต่างประเทศ เช่น (นริศรา สฐิตะธรรมานนท์ และคณะ, ม.ป.ป.: 12)

3.10 กรณีอ้างอิงเอกสารต่อจากเอกสารอื่น

1) หากให้ความสำคัญกับเอกสารต้นฉบับเดิมมากกว่า ให้ลงรายการของเอกสารต้นฉบับตามด้วยคำว่า “อ้างถึงใน” หรือ “quoted in” หรือ “cited by” ในกรณีเอกสารภาษาอังกฤษ แล้วจึงอ้างรายการเอกสารรอง เช่น (ม.ล.จ้อย นันทิวชิรินทร์, 2514: 110 อ้างถึงใน วัลลภ สวัสดิวัลลภ, 2534: 171), (Felix, 1993: 17 quoted in Rampel, 1994:94)

2) หากให้ความสำคัญกับเอกสารรองมากกว่า ให้ลงรายการเอกสารรองตามด้วยคำว่า “อ้างจาก” หรือ “quoting” หรือ “citing” ในกรณีภาษาต่างประเทศ แล้วจึงอ้างรายการเอกสารต้นฉบับเดิม เช่น (วัลลภ สวัสดิวัลลภ, 2534: 171 อ้างจาก ม.ล.จ้อย นันทิวชิรินทร์, 2514: 110), (Rampel, 1994: 94 citing Felix, 1993: 17)

3.11 กรณีเอกสารอ้างอิงไม่ปรากฏชื่อผู้แต่ง แต่ปรากฏชื่อบรรณาธิการ (ed.) ผู้รวบรวม (comp.) หรือ ผู้แปล (trans.) ให้ลงชื่อบรรณาธิการ ผู้รวบรวม หรือผู้แปล เช่น (สัมพัฒน์ มั่นไพบูลย์, บรรณาธิการ, 2541: 25), (Normans, ed., 1999: 68-72)

### การลงรายการเอกสารอ้างอิงท้ายบทความ (Reference)

ใช้การลงรายการอ้างอิงแบบสมาคมจิตวิทยาอเมริกา (American Psychological Association, APA) ระบุเฉพาะรายการที่ถูกอ้างอิงในเนื้อหาของบทความเท่านั้น โดยให้เรียงเอกสารภาษาไทยไว้ก่อนภาษาอังกฤษ และให้เรียงเอกสารปฐมภูมิไว้ก่อนเอกสารทุติยภูมิ แสดงการลงรายการเพื่อเป็นตัวอย่างดังนี้

1. **หนังสือทั่วไป** ให้ลงรายการเรียงตามลำดับ ผู้แต่ง.//(ปีที่พิมพ์).//ชื่อหนังสือ.//ชื่อชุดหนังสือและลำดับที่ (ถ้ามี).//เล่มที่ใช้อ้าง (ถ้ามี).//ครั้งที่พิมพ์.//สถานที่พิมพ์:/สำนักพิมพ์. เช่น เทพนารินทร์ ประพันธ์พัฒน์. (2548). **วิศวกรรมเครื่องมือ (Tool engineering)**. กรุงเทพฯ: โอเดียนสโตร์. Longman, S.V. (2004). **Page and stage: An approach to scrip analysis**. Boston, MA: Pearson.

2. **หนังสือรวมเรื่อง** ให้ลงรายการเรียงตามลำดับ ผู้เขียนบทความ.//(ปีที่พิมพ์).//ชื่อบทความ./ใน/ชื่อบรรณาธิการ, ตำแหน่ง (ถ้ามี)//ชื่อหนังสือรวมเรื่อง.//หมายเลขหน้าบทความ.//ชื่อจังหวัดที่พิมพ์./ชื่อสำนักพิมพ์. เช่น

สุปราณี แจ้งบำรุง. (2546). ปริมาณสารอาหารอ้างอิงที่ควรได้รับประจำวัน. ใน สุปราณี แจ้งบำรุง

และคณะ, บรรณาธิการ. **ปริมาณสารอาหารอ้างอิงที่ควรได้รับประจำวันสำหรับคนไทย**

**พ.ศ. 2546** (พิมพ์ครั้งที่ 3 หน้า 21-26). กรุงเทพฯ: โรงพิมพ์องค์การรับส่งสินค้าและพัสดุภัณฑ์

(รสป).

3. **หนังสือแปล** ให้ลงรายการเรียงตามลำดับ ชื่อผู้แต่ง //(ปีที่พิมพ์) //ชื่อหนังสือแปล //แปลจาก/ชื่อหนังสือต้นฉบับ //(พิมพ์ครั้งที่) //โดย/ชื่อผู้แปล //สถานที่พิมพ์/สำนักพิมพ์. เช่น พารากินสัน, ซี บอร์โทโค และรัสตอมจิ, เอ็ม เค. (2536). **การบริหารยุคใหม่**. แปลจาก Rarlities in management. โดย เริงศักดิ์ ปานเจริญ. กรุงเทพฯ: ซีเอ็ดดูเคชั่น.

4. **วิทยานิพนธ์และดุฎิณีพนธ์** ให้ลงรายการเรียงตามลำดับ ผู้เขียนวิทยานิพนธ์ //(ปีที่วิจัยสำเร็จ) //ชื่อวิทยานิพนธ์ //วิทยานิพนธ์ปริญญา(ระดับ) /ชื่อสาขาวิชา/สังกัดของสาขาวิชา/มหาวิทยาลัย. เช่น

เข็มทอง ศิริแสงเลิศ. (2540). **การวิเคราะห์ระบบประกันคุณภาพการศึกษาของโรงเรียนอาชีวศึกษา เอกชนกรุงเทพมหานคร**. ดุฎิณีพนธ์ปริญญาครุศาสตรดุฎิณีบัณฑิต สาขาการบริหาร การศึกษา บัณฑิตวิทยาลัย จุฬาลงกรณ์มหาวิทยาลัย.

5. **รายงานการวิจัย** ให้ลงรายการเรียงตามลำดับ ชื่อผู้วิจัย //(ปีที่พิมพ์) //รายงานการวิจัย เรื่อง/... //สถานที่พิมพ์/ผู้จัดพิมพ์. เช่น

ชวนพิศ สุทัศน์เสถียร. (2534). **รายงานการวิจัยเรื่อง การใช้และไม่ใช้บริการกฤตภาคของ นักศึกษา มหาวิทยาลัยรามคำแหง**. กรุงเทพฯ: มหาวิทยาลัยรามคำแหง.

6. **วารสาร** ให้ลงรายการเรียงตามลำดับ ชื่อผู้เขียนบทความ //(ปีที่พิมพ์/เดือน) //ชื่อบทความ/ชื่อวารสาร, //ปีที่/(ฉบับที่), เลขหน้าบทความ. เช่น

ประหยัด หงษ์ทองคำ. (2544, เมษายน). **อำนาจหน้าที่ของรัฐสภาตามบทบัญญัติรัฐธรรมนูญ พ.ศ. 2540**. รัฐสภาสาร, 49 (4), 1-16.

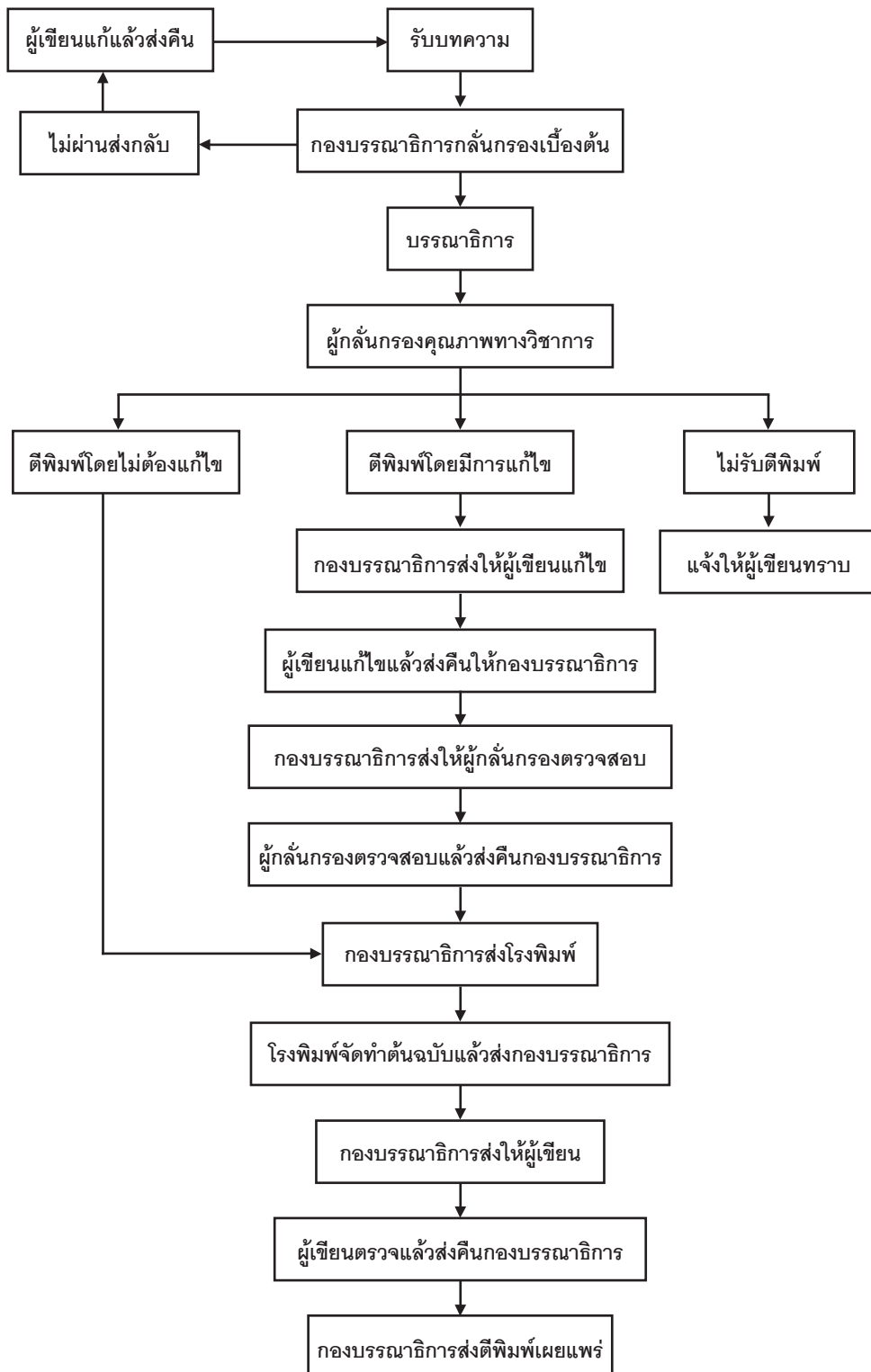
7. **หนังสือพิมพ์และกฤตภาค** ให้ลงรายการเรียงตามลำดับ ชื่อผู้เขียนบทความ //(ปีที่พิมพ์, /เดือน/วันที่) //ชื่อบทความ/ชื่อหนังสือพิมพ์/เลขหน้าบทความ. เช่น

ทิมข่าวเศรษฐกิจ. (2545, กันยายน 18). **ผลพวงแห่งการพัฒนา 4 ทศวรรษ บทเรียนแผน 9-ก้าวอย่าง ยั่งยืน**. มติชน, 7.

8. **อินเทอร์เน็ตหรือเว็ลด์ไวด์เว็บ** ให้ลงรายการเรียงตามลำดับ ชื่อผู้จัดทำเว็บไซต์ //(ปีที่เข้าถึง) //ชื่อเว็บไซต์ /<แหล่งที่อยู่ที่สามารถเข้าถึง>/(วัน/เดือนที่เข้าถึง). เช่น

มหาวิทยาลัยนเรศวร, สำนักหอสมุด. (2548). **ฐานข้อมูลทรัพยากรห้องสมุด**. <<http://library.nu.ac.th/>> (1 ตุลาคม)

### ขั้นตอนการพิจารณาตีพิมพ์ผลงานวิชาการในวารสารสังคมศาสตร์วิจัย



## หนังสือนำเสนอบทความวิจัย

วันที่ ..... เดือน ..... พ.ศ. ....

เรียน บรรณาธิการวารสารสังคมศาสตร์วิจัย

เรื่อง นำส่งบทความวิจัย

สิ่งที่ส่งมาด้วย 1. เอกสารบทความวิจัยจำนวน 3 ชุด

2. CD บทความวิจัยจำนวน 1 แผ่น (พิมพ์ด้วยโปรแกรม Microsoft word 2003)

ข้าพเจ้า นาย/นาง/นางสาว ชื่อ และ นามสกุล .....

I, Mr./Mrs./Miss Name & Surname .....

(ชาวไทยระบุทั้งชื่อภาษาไทยและภาษาอังกฤษ ชาวต่างชาติระบุเฉพาะชื่อภาษาอังกฤษ)

ที่อยู่เพื่อการติดต่อโดยละเอียด ..... แขวง/ตำบล.....

เขต/อำเภอ ..... จังหวัด ..... รหัสไปรษณีย์ ..... โทรศัพท์.....

โทรศัพท์เคลื่อนที่..... โทรสาร ..... E-mail: .....

ขอส่งบทความวิจัย  ไม่เป็น หรือ  เป็นส่วนหนึ่งของการศึกษาตามหลักสูตร.....

สาขา..... มหาวิทยาลัย/สถาบันการศึกษา ..... ดังรายละเอียดต่อไปนี้

1. ชื่อบทความภาษาไทย .....

2. ชื่อบทความภาษาอังกฤษ .....

3. เจ้าของผลงาน (ระบุคำนำหน้าชื่อ นาย นาง นางสาว พระมหา เป็นต้น ซึ่งไม่ใช่ตำแหน่งงาน/ตำแหน่งทางวิชาการ)

คนที่ 1 ชื่อ (ภาษาไทย).....(ภาษาอังกฤษ).....

ตำแหน่งงาน/ตำแหน่งทางวิชาการ .....

สถานที่ทำงาน/สถาบันการศึกษา .....

คนที่ 2 ชื่อ (ภาษาไทย).....(ภาษาอังกฤษ).....

ตำแหน่งงาน/ตำแหน่งทางวิชาการ .....

สถานที่ทำงาน/สถาบันการศึกษา .....

คนที่ 3 ชื่อ (ภาษาไทย).....(ภาษาอังกฤษ).....

ตำแหน่งงาน/ตำแหน่งทางวิชาการ .....

สถานที่ทำงาน/สถาบันการศึกษา .....

ข้าพเจ้าขอรับรองว่าข้อความข้างต้นเป็นความจริงทุกประการ นอกจากนี้ ผลงานดังกล่าวยังไม่เคยเผยแพร่ในที่ใด

ไม่ได้อยู่ในขั้นตอนการพิจารณาเพื่อเผยแพร่ในที่อื่น และจะไม่ส่งเพื่อเผยแพร่ในที่ใดภายใน 90 วัน

จึงขอส่งบทความมาเพื่อพิจารณา

ขอแสดงความนับถือ

รับบทความเมื่อวันที่..... เดือน..... พ.ศ. ....

ลงชื่อ..... (ผู้ส่งบทความ)

ลงชื่อ ..... (ผู้รับบทความ)

(.....)

# ใบสมัครสมาชิก

## วารสารสังคมศาสตร์วิจัย

JOURNAL FOR SOCIAL SCIENCES RESEARCH

กำหนดออก ปีละ 2 ฉบับ  
ค่าสมัครสมาชิก 1 ปี 220 บาท (รวมค่าจัดส่งทางไปรษณีย์)  
จำหน่ายปลีก ฉบับละ 120 บาท  
บอกรับตั้งแต่ ปีที่.....ฉบับที่.....เป็นเวลา.....ปี  
ชื่อ.....นามสกุล.....  
ที่ทำงาน.....  
โทรศัพท์..... โทรสาร.....  
ที่บ้าน.....  
โทรศัพท์..... โทรสาร.....  
สถานที่จัดส่ง  
 ที่ทำงาน  ที่บ้าน  
(ลงชื่อ).....

### ชำระค่าสมาชิกโดย

- เงินสด ในนาม.....
- ธนาคา (ส่งจ่าย ปณ. สนามจันทร์) ในนาม อธิการบดีมหาวิทยาลัยราชภัฏนครปฐม  
อำเภอเมือง จังหวัดนครปฐม 73000 โทรศัพท์ 0-3426-1021-36 โทรสาร 0-3426-1071
- โอนเงินเข้าบัญชีออมทรัพย์ ในนาม วารสารสังคมศาสตร์วิจัย (มหาวิทยาลัยราชภัฏนครปฐม)  
ธนาคารกรุงไทย สาขานครปฐม เลขที่บัญชี 701-0-68818-4 พร้อมแฟกซ์หลักฐาน  
การโอนเงินและที่อยู่สำหรับจัดส่งวารสารฯ มาที่ โทรสาร 0-3426-1069

หมายเหตุ เริ่มออกปีที่ 1 ฉบับที่ 1 มกราคม-มิถุนายน 2553