



การแปลงภาพเป็นไฟล์วิดีโอ

สำหรับจอทีวีประชาสัมพันธ์ Digital Signage



โดย สำนักคอมพิวเตอร์มหาวิทยาลัยราชภัฏนครปฐม

Contents

การติดตั้งโปรแกรม	2
การแปลงภาพเป็นไฟล์วิดีโอสำหรับชั้นจอ TV ประชาสัมพันธ์.....	4
การเพิ่มวิดีโอและรูปถ่าย.....	4
การใส่เพลงและเสียงประกอบ.....	6
การใส่เอฟเฟกต์การเปลี่ยนฉาก	7
การใส่เอฟเฟกต์ให้ภาพ.....	8
การตั้งขนาดจอภาพและการเพิ่มลดเสียง	8
การแสดงผล	9
การกำหนดระยะเวลาในการแสดงภาพ.....	9
การนำวิดีโอไปใช้	10

การติดตั้งโปรแกรม

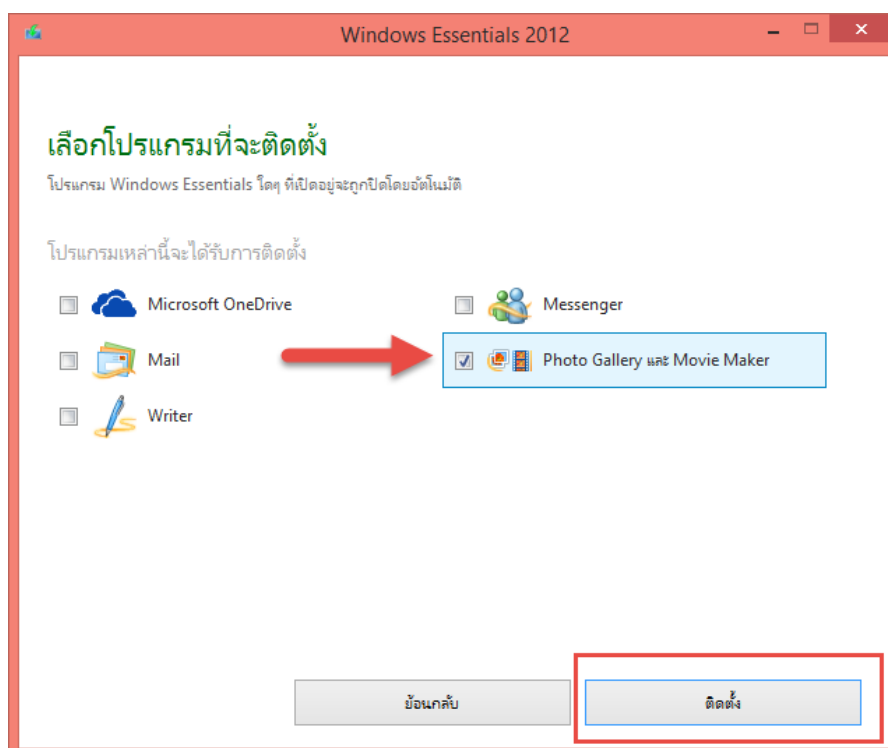
1. ดับเบิลคลิกที่ไฟล์ Setup ของโปรแกรม

Name	Date modified	Type	Size
 wlsetup-web	28/6/2559 12:49	Application	1,216 KB
 คู่มือการใช้งาน movie maker	25/7/2559 10:52	Microsoft Word D...	12 KB

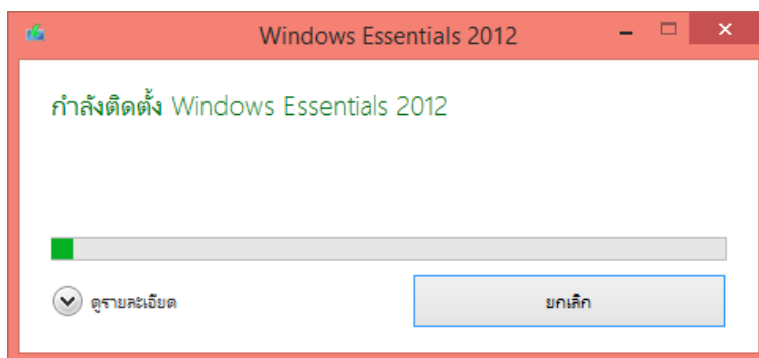
2. คลิกเลือกเมนู “โปรแกรมที่คุณต้องการติดตั้ง”



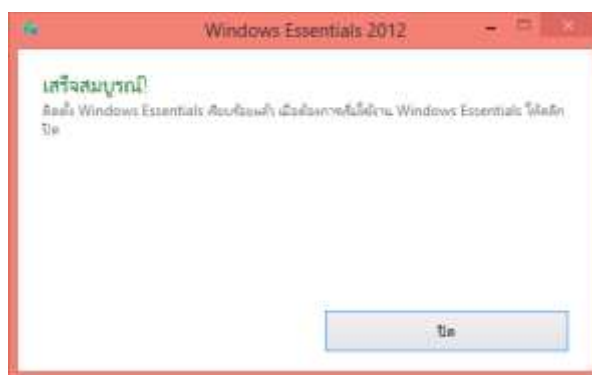
3. ทำเครื่องหมายที่โปรแกรม Movie Maker จากนั้นกด “ติดตั้ง”



4. รอการติดตั้งโปรแกรม



5. การติดตั้งโปรแกรมเสร็จสมบูรณ์ คลิกปิด

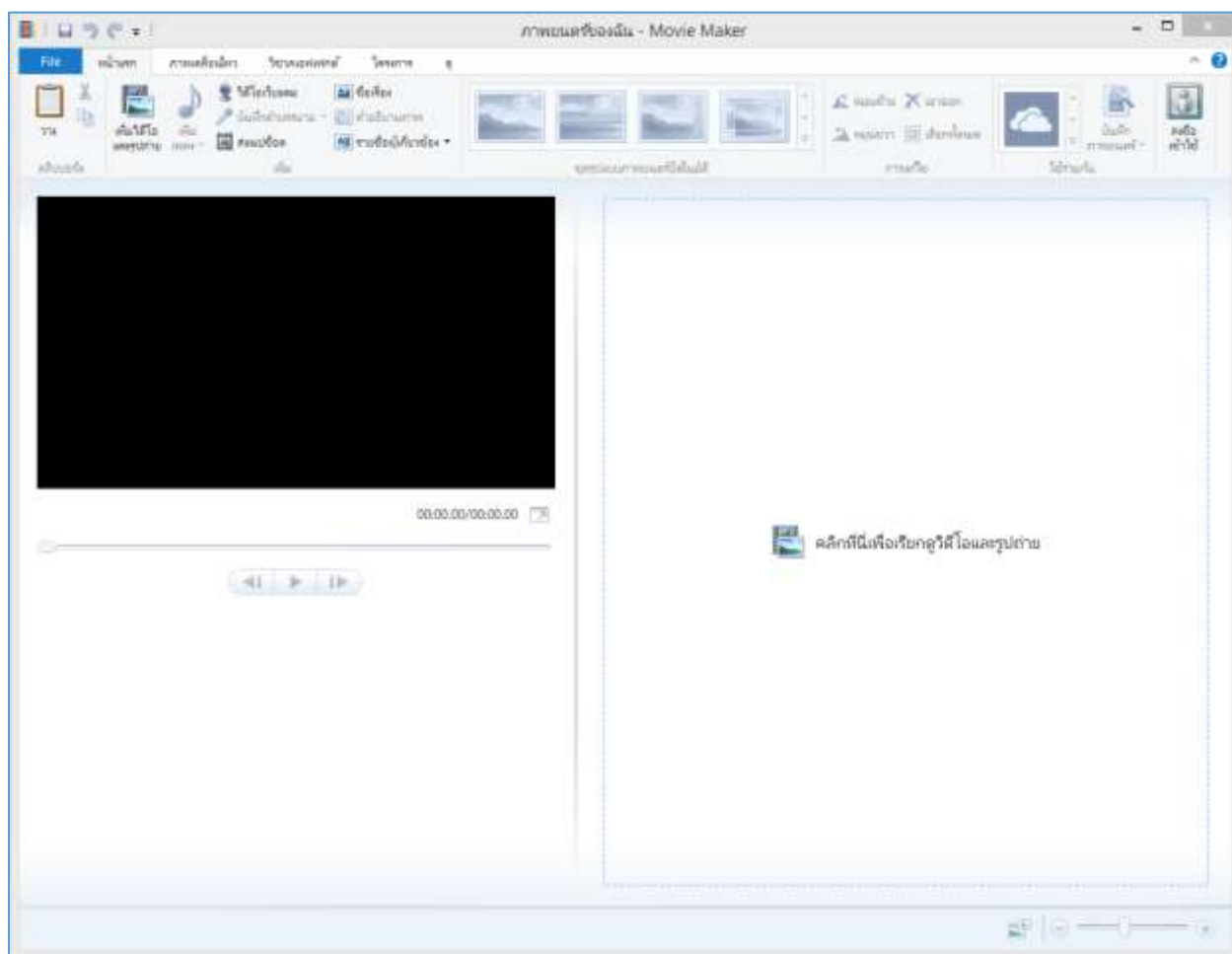


6. เปิดโปรแกรมขึ้นมา แล้วคลิก “ยอมรับ”



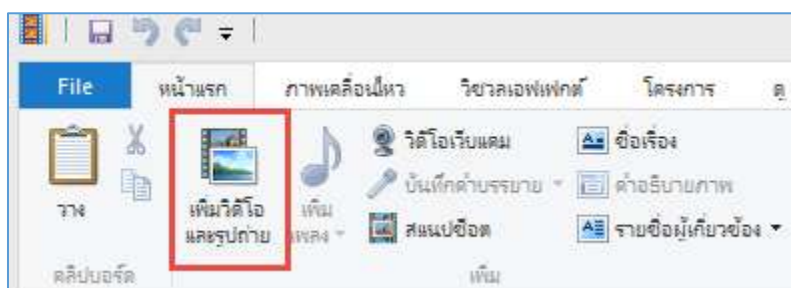
การแปลงภาพเป็นไฟล์วิดีโอสำหรับขึ้นจอ TV ประชาสัมพันธ์

- เปิดโปรแกรม Movie Maker ขึ้นมา จะปรากฏพื้นที่สำหรับการสร้างภาพและวิดีโอ

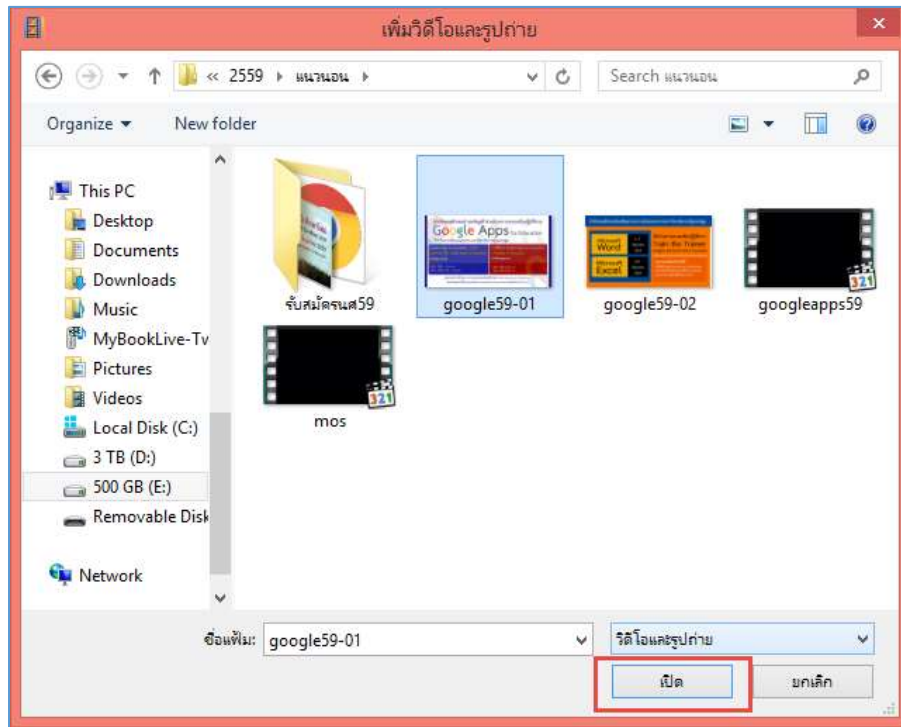


การเพิ่มวิดีโอและรูปถ่าย

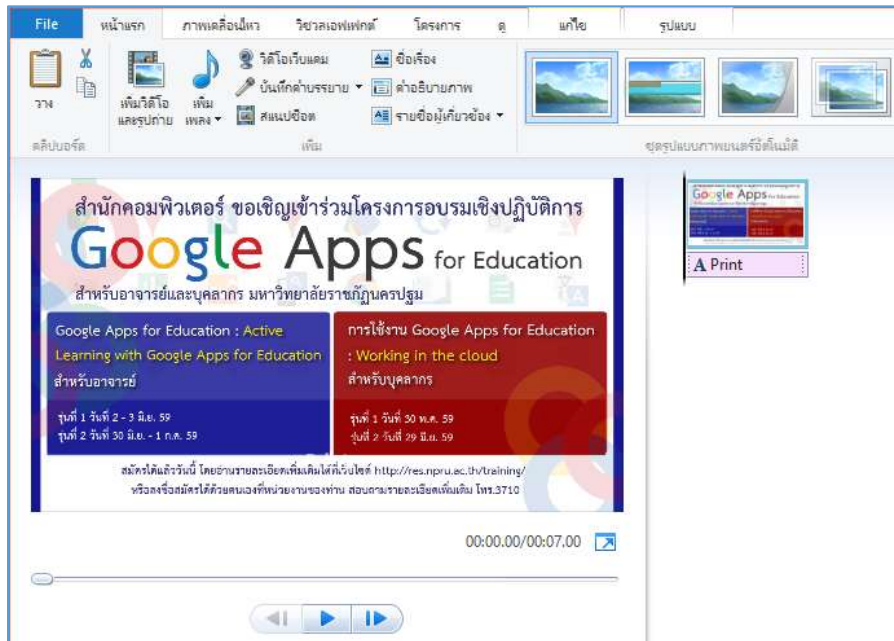
- ไปที่เมนูหลัก “หน้าแรก” เพิ่มภาพที่ต้องการ โดยคลิกเลือก “เพิ่มวิดีโอและรูปถ่าย”



- เลือกภาพที่ต้องการ (โดยภาพที่แสดงผลบนจอทีวีประชาสัมพันธ์ มีขนาด 1920x1080 px) จากนั้นคลิก “เปิด”

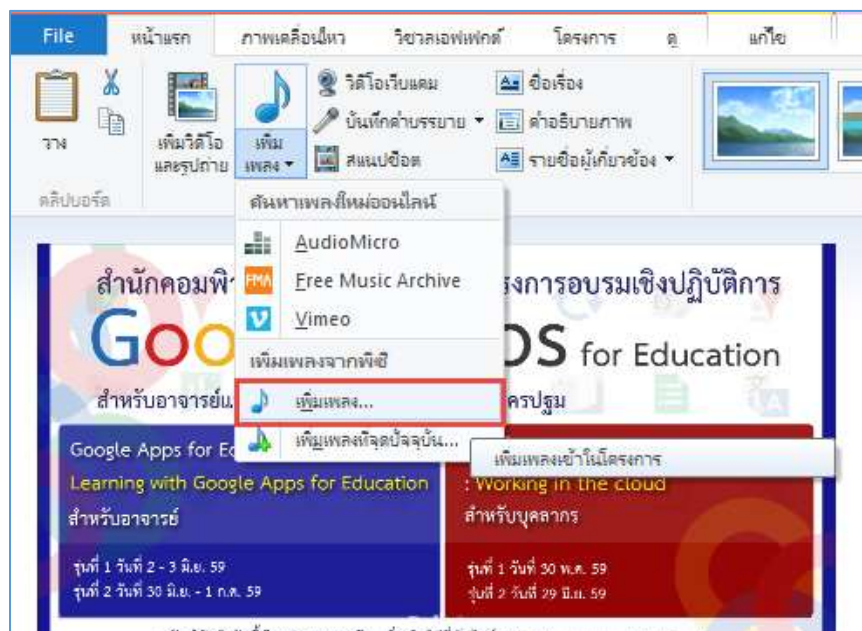


- ภาพจะปรากฏบนพื้นที่สร้างงานของโปรแกรม

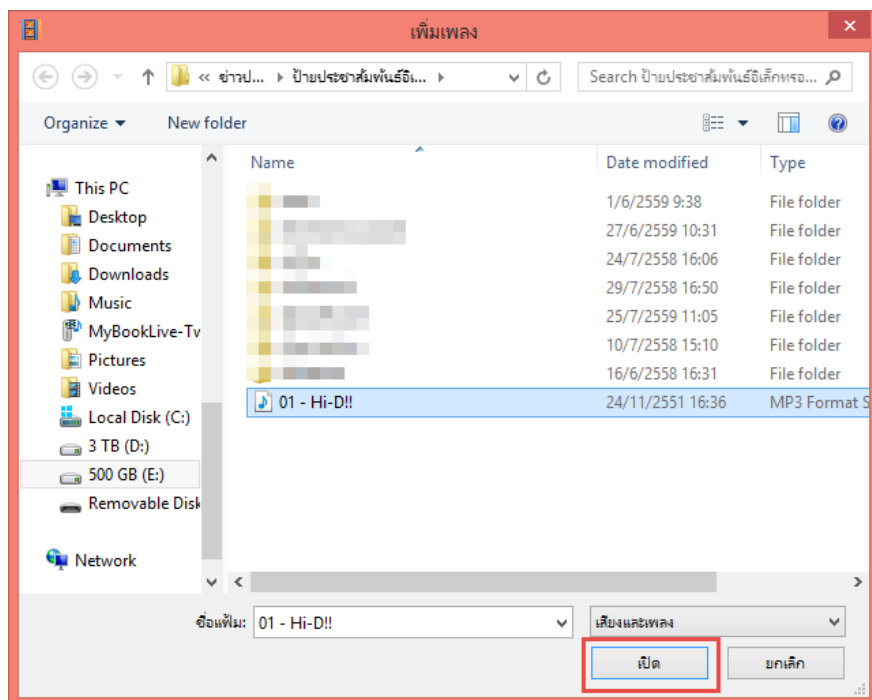


การใส่เพลงและเสียงประกอบ

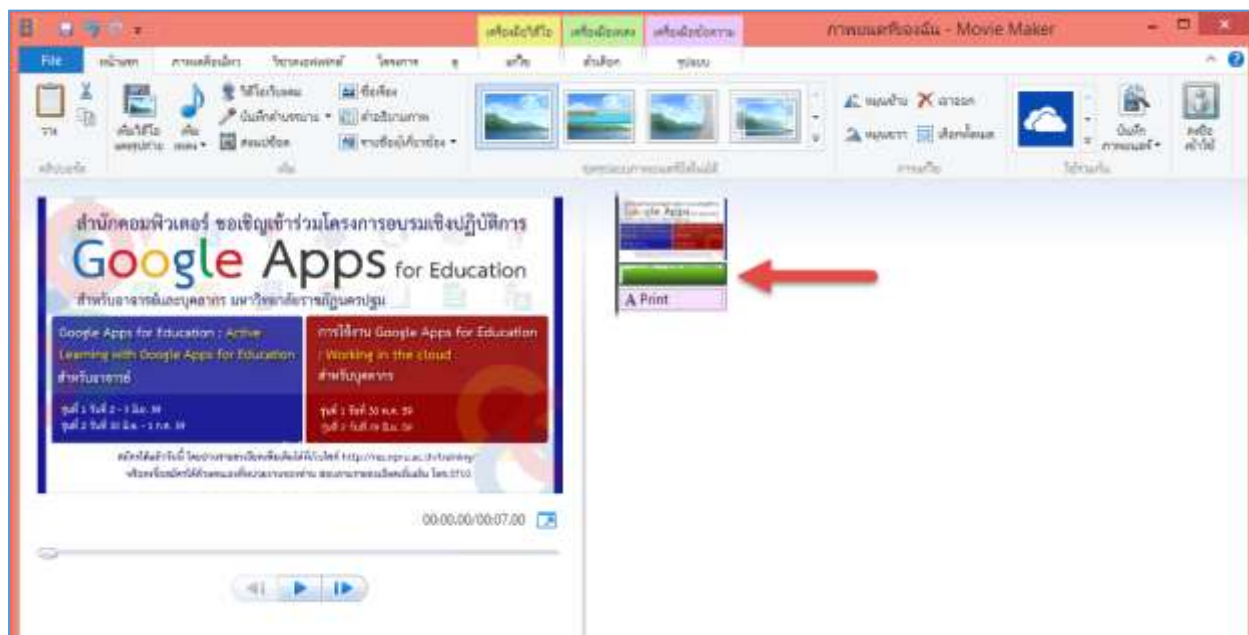
- หากผู้ใช้ต้องการใช้เสียงประกอบ ให้คลิกเลือกเมนู “เพิ่มเพลง”



- เลือกเสียงประกอบที่ต้องการ จากนั้นคลิก “เปิด”

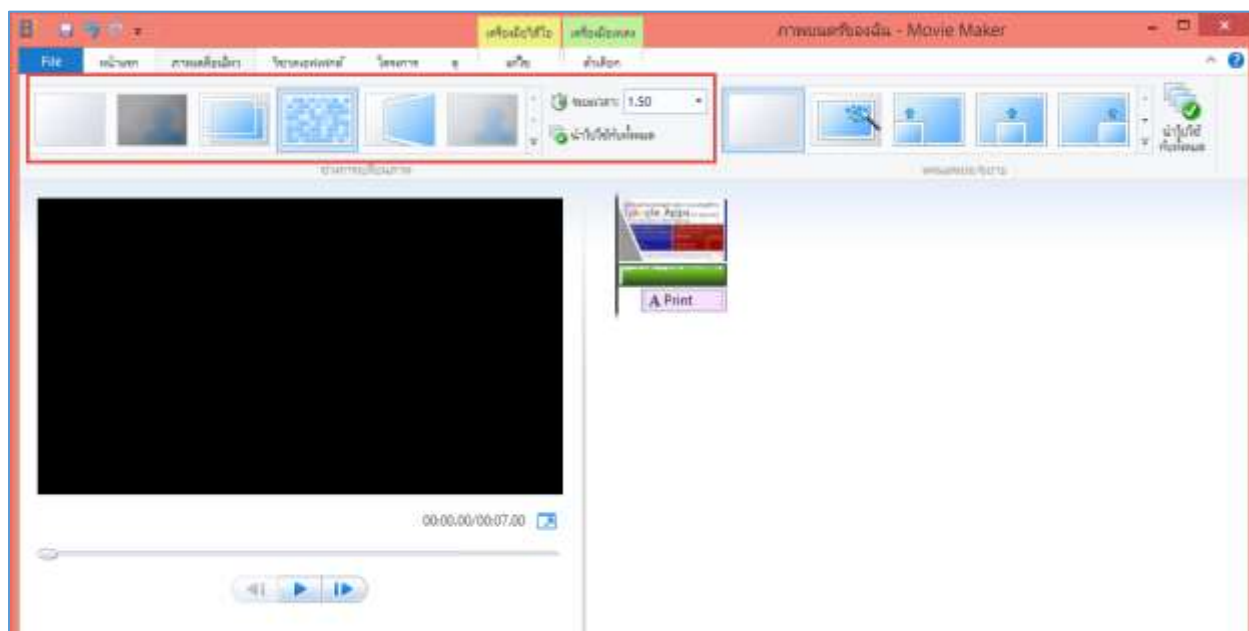


- จะปรากฏแถบเสียงขึ้นบนหน้าจอแสดงผล



การใส่เอฟเฟกต์การเปลี่ยนฉาก

- เลือกเมนูหลัก “ภาพเคลื่อนไหว” เลือกเอฟเฟกต์การเปลี่ยนฉากที่ต้องการ ทั้งนี้สามารถกำหนดระยะเวลาแสดงเอฟเฟกต์ได้หากต้องการ



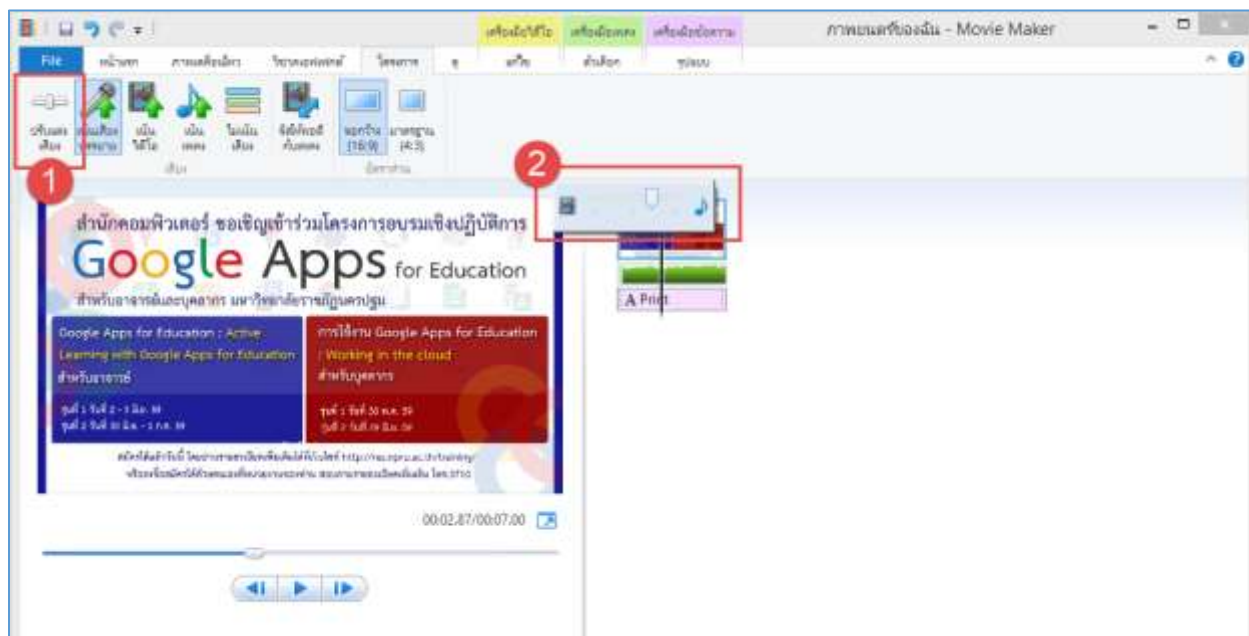
การใส่เอฟเฟกต์ให้ภาพ

- หากผู้ต้องการเพิ่มลูกเล่นให้กับภาพ สามารถใส่เอฟเฟกต์ให้ภาพได้โดยเลือกเมนูหลัก “วิซวลเอฟเฟกต์” เลือกเอฟเฟกต์ที่ต้องการ ทั้งนี้ผู้ใช้สามารถปรับความสว่างและความมืดของภาพได้



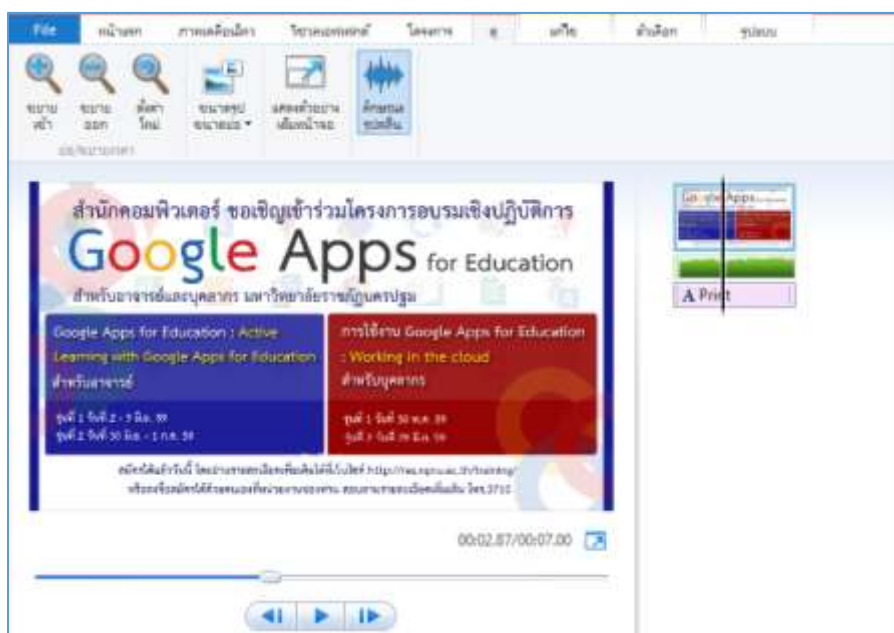
การตั้งขนาดจอภาพและการเพิ่มลดเสียง

- เลือกเมนูหลัก “โครงการ” เนื่องจากจอทีวีประชาชนสัมพันธ์มีลักษณะเป็นจอกว้าง (16:9) หากภาพที่นำมาใช้มีขนาด 1920x1080 px โปรแกรมจะเลือกขนาด 16:9 ให้อัตโนมัติ
- ผู้ใช้สามารถเพิ่มลดเสียงประกอบได้ โดยคลิกเลือกเมนู “ปรับแต่งเสียง”



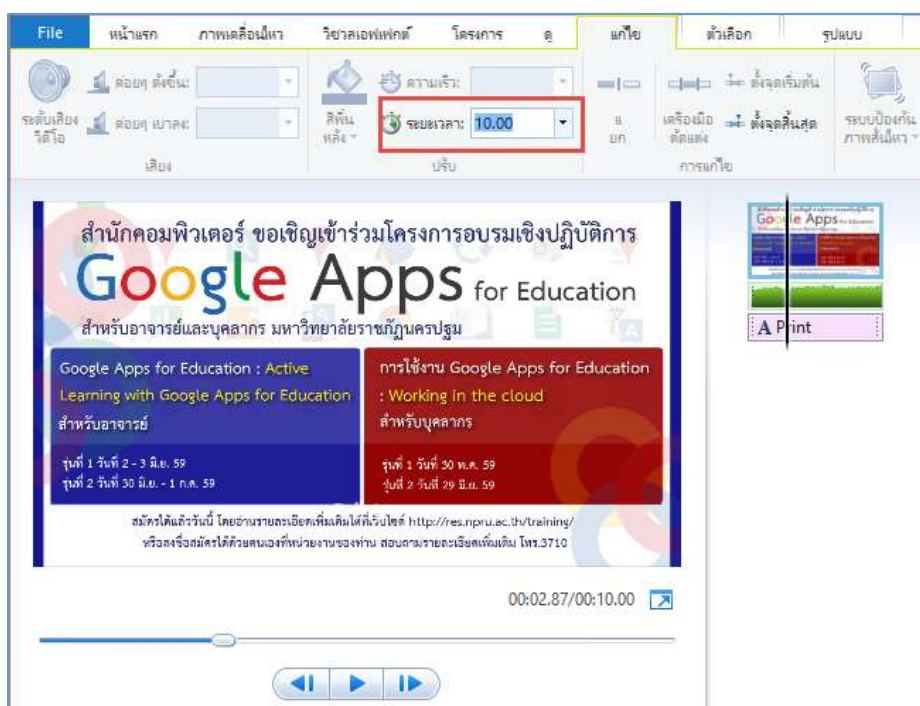
การแสดงผล

- เลือกเมนูหลัก “ดู” ผู้ใช้สามารถตั้งค่าการแสดงผล ชุมเข้า ชุมออก หรือแสดงตัวอย่างเต็มหน้าจอได้



การกำหนดระยะเวลาในการแสดงภาพ

- ผู้ใช้สามารถกำหนดระยะเวลาการแสดงผลได้ตามต้องการ โดยระยะเวลาการแสดงผลกำหนดเป็นวินาที ดังตัวอย่างแสดงภาพนี้ 10 วินาที



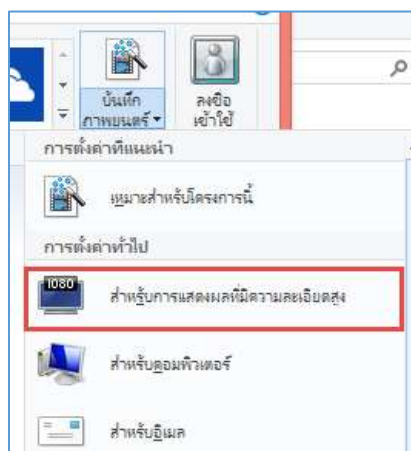
การนำวิดีโอไปใช้

หลังจากตัดต่อวิดีโอได้ตามความต้องการแล้ว ขั้นตอนสำคัญคือการบันทึกวิดีโอเพื่อนำไปใช้ โดยไฟล์วิดีโอที่สามารถใช้งานบนระบบจอ TV ประชาสัมพันธ์ จะต้องเป็นไฟล์ .mp4 ขนาด 1080p หากต้องการบันทึกไฟล์สำหรับนำไปใช้สามารถทำได้ดังนี้

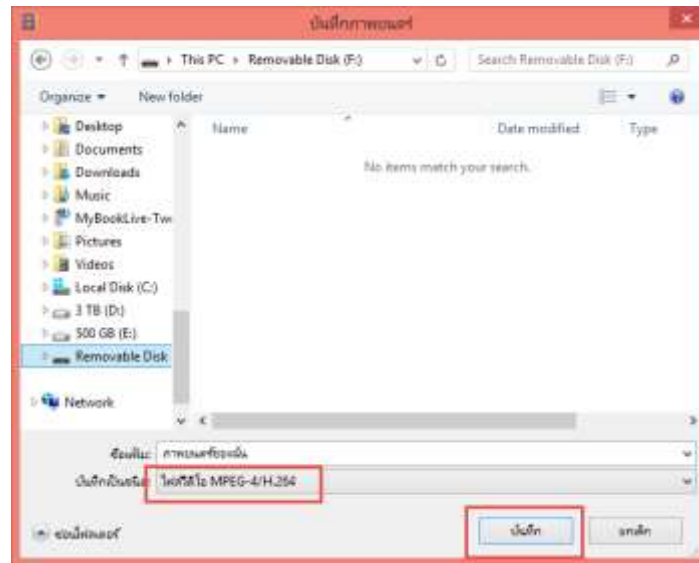
- เลือกเมนูหลัก “หน้าแรก” จากนั้นเลือกเมนู “บันทึกภาพยนตร์”



- เลือกเมนู “สำหรับการแสดงผลที่มีความละเอียดสูง”



- เลือกไฟล์วิดีโอ MPEG-4/H.264 จากนั้นกด “บันทึก”



- หากปรากฏหน้าต่างดังภาพ แสดงว่า Export ไฟล์วิดีโอเสร็จสมบูรณ์สามารถนำไปใช้ได้

