



บำเหน็จบำนาญ

กฎหมายที่เกี่ยวข้อง

- ◎ พระราชบัญญัติบำเหน็จบำนาญข้าราชการ พ.ศ. 2494
- ◎ พระราชบัญญัติกองทุนบำเหน็จบำนาญข้าราชการ พ.ศ. 2539



สิทธิในการรับบำเหน็จบำนาญ

ความหมาย

- **บำเหน็จ** คือ เงินตอบแทนความชอบที่ได้รับราชการมา ซึ่งจ่ายเป็นเงินก้อนครั้งเดียว
- **บำนาญ** คือ เงินตอบแทนความชอบที่ได้รับราชการมา ซึ่งจ่ายเป็นรายเดือน

บำเหน็จบำนาญ

ประเภทของบำเหน็จบำนาญ



- บำเหน็จบำนาญปกติ
- บำนาญพิเศษ
- บำเหน็จตกทอด
- บำเหน็จดำรงชีพ
- บำเหน็จค่าประกัน



บำเหน็จบำนาญปกติ

บำเหน็จบำนาญปกติ

ผู้มีสิทธิได้รับ

- ✦ เป็นข้าราชการตามกฎหมาย
- ✦ รับเงินเดือนจากเงินงบประมาณรายจ่ายประเภทงบบุคลากร
- ✦ เข้าเหตุใดเหตุหนึ่งใน 4 เหตุ
- ✦ ไม่เป็นบุคคลต้องห้ามมิให้มีสิทธิ



บำเหน็จบำนาญปกติ

▶ ผู้มีสิทธิได้รับต้องเข้าเหตุใดเหตุหนึ่งดังนี้

- เหตุทดแทน (มาตรา 11)
- เหตุทุพพลภาพ (มาตรา 12)
- เหตุสูงอายุ (มาตรา 13)
- เหตุรับราชการนาน (มาตรา 14)
- บำเหน็จ (มาตรา 17)*



บำเหน็จบำนาญปกติ



เหตุทดแทน

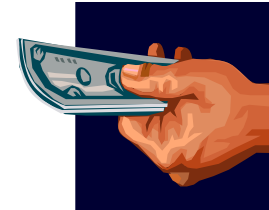
ทางราชการสั่งให้ออกจากราชการ ยุบ / เลิกตำแหน่ง /
ผลของรัฐธรรมนูญ / ทหารออกจากกองหนุนเบี้ยหวัด



เหตุทุพพลภาพ

- ป่วยเจ็บทุพพลภาพ

- แพทย์ที่ทางราชการเห็นว่าไม่สามารถรับราชการ
ในตำแหน่งหน้าที่ต่อไปได้



บำเหน็จบำนาญปกติ

✦ เหตุสูงอายุ

อายุตั้งแต่ 50 ปีบริบูรณ์ ขึ้นไป / กรณีเกษียณอายุ

✦ เหตุรับราชการนาน

มีเวลาราชการตั้งแต่ 25 ปีบริบูรณ์ขึ้นไป



บำเหน็จบำนาญปกติ

✦ เหตุทดแทน / เหตุทุพพลภาพ / เหตุสูงอายุ

- ถ้ามีเวลาราชการตั้งแต่ 1 ปีบริบูรณ์ขึ้นไป

แต่ไม่ถึง 10 ปีบริบูรณ์ **มีสิทธิรับบำเหน็จ**

- ถ้ามีเวลาราชการตั้งแต่ 10 ปีบริบูรณ์ขึ้นไป

มีสิทธิรับบำนาญ



✦ เหตุรับราชการนาน มีสิทธิรับบำเหน็จหรือบำนาญก็ได้

✦ ผู้มีสิทธิรับบำนาญขอเปลี่ยนเป็นรับบำเหน็จก็ได้

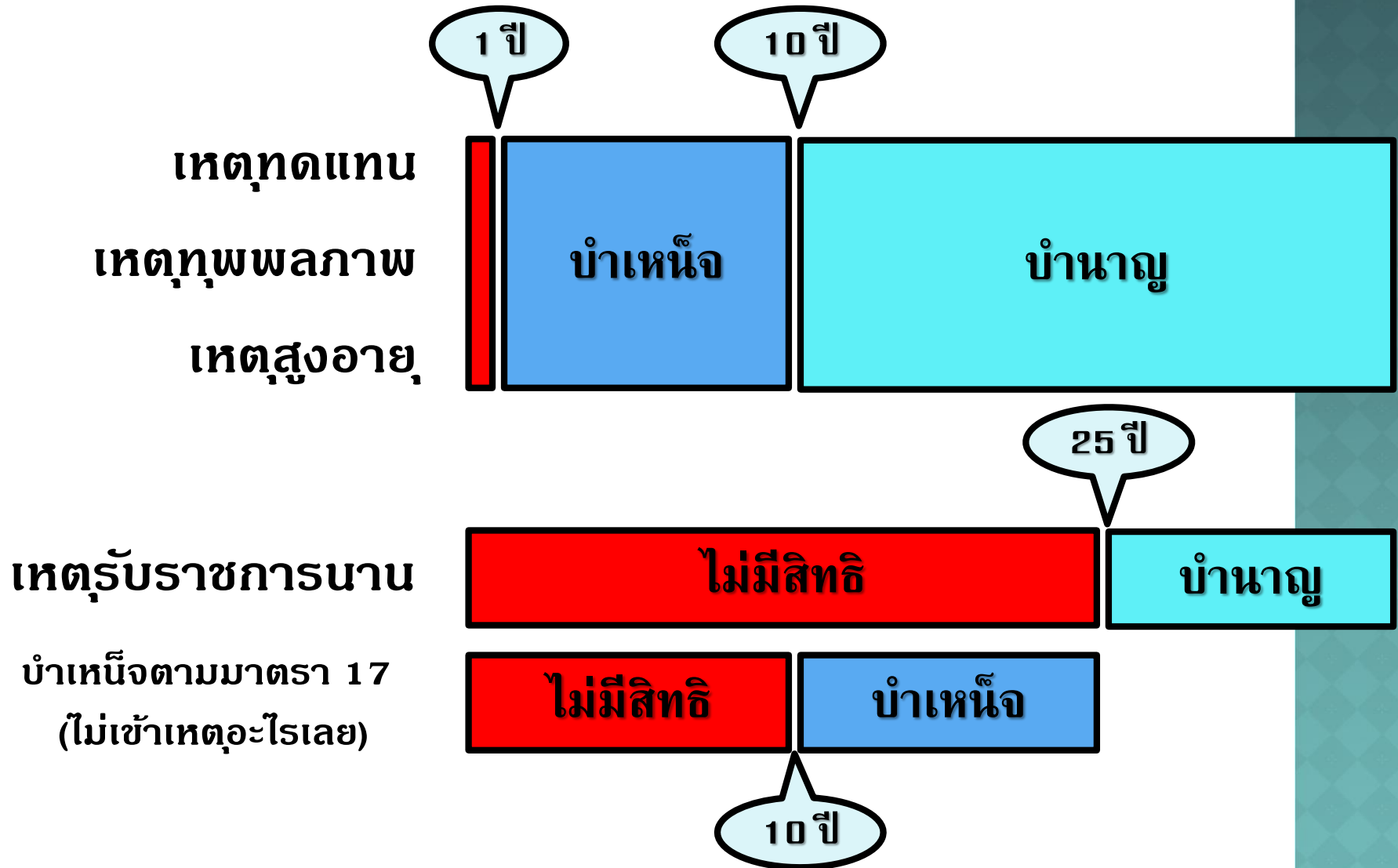
บำเหน็จบำนาญปกติ

บำเหน็จ มาตรา 17 หรือ มาตรา 47 (พ.ร.บ. กองทุนฯ)

- ✦ ลาออกจากราชการ
- ✦ มีเวลาราชการสำหรับคำนวณครบ 10 ปีบริบูรณ์
(9 ปี 6 เดือน)
- ✦ ไม่มีสิทธิได้รับด้วยเหตุใดเหตุหนึ่งใน 4 เหตุ



สิทธิในการได้รับบำเหน็จบำนาญปกติ



บำเหน็จบำนาญปกติ

เวลาราชการสำหรับคำนวณบำเหน็จบำนาญ

✦ เวลาปกติ

- ❖ วันเริ่มรับราชการ ถึง วันสุดท้ายที่ได้รับเงินเดือน

✦ เวลาวิคุณ

- ❖ ทำหน้าที่ทหารตามที่กระทรวงกลาโหมกำหนด
- ❖ ปฏิบัติหน้าที่ในเขตประกาศกฎอัยการศึก



บำเหน็จบำนาญปกติ

เวลาราชการสำหรับคำนวณบำเหน็จบำนาญ

✦ การตัดเวลาราชการ

- ❖ เวลาที่ไม่ได้รับเงินเดือน
- ❖ วันลาในระหว่างประกาศกฎอัยการศึก



บำเหน็จบำนาญปกติ

การนับเวลา ตาม พ.ร.บ.กองทุนฯ

มาตรา 66

✦ การนับเวลาราชการ**เพื่อให้เกิดสิทธิ**

❖ ให้นับจำนวนปี เศษของปีถ้าถึงครึ่งปีให้นับเป็นหนึ่งปี

✦ การนับเวลา**เพื่อคำนวณ**

❖ ให้นับจำนวนปีรวมทั้งเศษของปีด้วย

❖ ให้นับสิบสองเดือนเป็นหนึ่งปี

❖ ให้นับสามสิบวันเป็นหนึ่งเดือน



วิธีคำนวณบำเหน็จบำนาญปกติ

พ.ร.บ. 2494

➤ บำเหน็จ = เงินเดือนเดือนสุดท้าย X เวลาราชการ

➤ บำนาญ = เงินเดือนเดือนสุดท้าย x เวลาราชการ

50

(ไม่เกินเงินเดือนเดือนสุดท้าย)



วิธีคำนวณบำเหน็จบำนาญปกติ

พ.ร.บ. กองทุนฯ

➤ บำเหน็จ = เงินเดือนเดือนสุดท้าย X เวลาราชการ

➤ บำนาญ = เงินเดือนเฉลี่ย 60 เดือนสุดท้าย x เวลาราชการ

50

(ไม่เกิน 70% ของเงินเดือนเฉลี่ย 60 เดือนสุดท้าย)



เปรียบเทียบสูตรบำนาญ

บำนาญสูตร 2494

$$\frac{\text{เงินเดือนเดือนสุดท้าย} \times \text{เวลาราชการ}}{50}$$

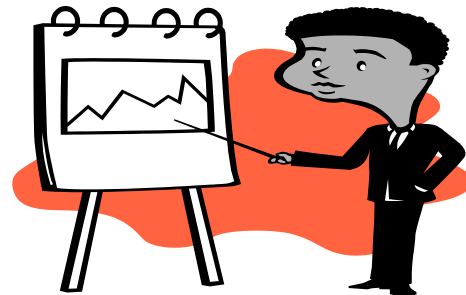
บำนาญสูตร กบข.

$$\frac{\text{เงินเดือนเฉลี่ย 60 เดือนสุดท้าย} \times \text{เวลาราชการ}}{50}$$

*** ต้องไม่เกิน 70% ของ เงินเดือนเฉลี่ย 60 เดือนสุดท้าย**

สิทธิประโยชน์ของสมาชิก กบข.

- 1) บำเหน็จหรือบำนาญ
- 2) เงินสะสม ร้อยละ 3 – 15
(หักจากเงินเดือนก่อนหักภาษี ไม่รวมเงินเพิ่มทุกประเภท)
- 3) เงินสมทบ ร้อยละ 3 (รัฐสมทบ)
- 4) เงินประเดิม ร้อยละ 2 (โดยประมาณ)
- 5) เงินขาดเชย ร้อยละ 2
- 6) ผลประโยชน์ของ
 - * เงินสะสม
 - * เงินสมทบ
 - * เงินประเดิม
 - * เงินขาดเชย



เป็นสมาชิก กบข.

เงินสะสม

เงินสมทบ

เงินเพิ่มเติม

เงินขาดหาย

สิทธิ

ประโยชน์

บำนาญ
(ก้อนเล็กกว่า)

ไม่เป็นสมาชิก กบข.

บำนาญ
(ก้อนใหญ่กว่า)



บำนาญพิเศษ

บำนาญพิเศษ

บำนาญพิเศษ

- พงศัตถการณั

- ได้รับอัตรารายจณพการ

- ได้รับการป่วยเจ็บ

- ถึงแก่ความตายน



แพทย์ลงความเห็นว่าไม่สามารถ
รับราชการต่อไปได้อีกเลย

- สาเหตุ

- ปฏิบัติราชการในหน้าที่

- ถูกประทุษร้าย เพราะเหตุกระทำการตามหน้าที่



บำนาญพิเศษ

▶ เงื่อนไข

- ไม่ใช่ความปรมาทเลินเล่ออย่างร้ายแรง
- ไม่ใช่ความผิดของตนเอง

▶ การคำนวณบำนาญพิเศษ

○ กรณีทุพพลภาพ

เจ้ากระทรวงกำหนด (ตามสมควรแก่เหตุ ประกอบความพิการ และทุพพลภาพ)

○ กรณีตาย

เป็นไปตามที่กฎหมายบัญญัติ



การแบ่งจ่ายบำนาญพิเศษ

◎ บิดาและมารดา

: 1 ส่วน ได้รับจนตลอดชีวิต



◎ คู่สมรส

: 1 ส่วน ได้รับจนตลอดชีวิต เว้น สมรสใหม่

◎ บุตร

: 2 ส่วน (ถ้ามี 3 คนขึ้นไป รับ 3 ส่วน)

: รับถึง 20 ปีบริบูรณ์ หรือ กำลังศึกษารับถึง 25 ปีบริบูรณ์

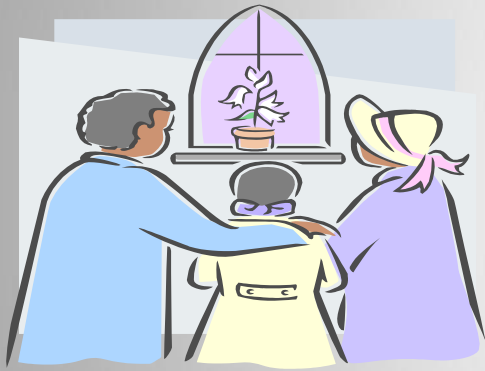
การแบ่งจ่ายบำนาญพิเศษ

❖ ในกรณีไม่มีทายาท ให้จ่าย

- ผู้อุปการะ
- ผู้อยู่ในอุปการะ



- ตามส่วนที่เจ้ากระทรวงกำหนด
- อายุไม่ถึง 20 ปีบริบูรณ์ ให้ได้รับอย่างบุตร
- ไม่เข้าลักษณะดังกล่าวให้ได้รับ 10 ปี



บำเหน็จตกทอด

บำเหน็จตกทอด



ข้าราชการตาย

1. เหตุปกติ

เป็นโรคหรือเจ็บป่วย



2. เหตุผิดปกติธรรมชาติ

อุบัติเหตุกระทำ หรือถูกกระทำถึงแก่ความตาย

ซึ่งไม่ได้เกิดจากการประพฤติก้าวอย่างร้ายแรงของตนเอง

$$\text{บำเหน็จตกทอด} = \text{เงินเดือนเดือนสุดท้าย} \times \text{เวลาราชการ}$$

บำเหน็จตกทอด



ผู้รับบำนาญตาย

30 เท่าของบำนาญ + ช.ค.บ.

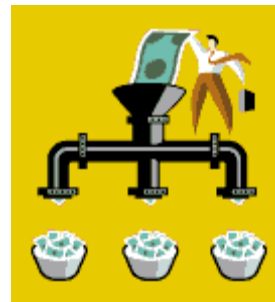
หัก **บำเหน็จดำรงชีพ** (ส่วนที่ขอรับไปแล้ว)



การแบ่งจ่ายบำเหน็จตกทอด

จ่ายให้ทายาท ดังนี้

- ❖ บิดา มารดา 1 ส่วน
- ❖ คู่สมรส 1 ส่วน
- ❖ บุตร 2 ส่วน (บุตร 3 คนขึ้นไป 3 ส่วน)



กรณีไม่มีทายาท

ให้จ่ายแก่บุคคลซึ่งผู้ตายแสดงเจตนาไว้ต่อส่วนราชการเจ้าสังกัด
(ตามแบบและวิธีการที่กระทรวงการคลังกำหนด)

บุตรที่ชอบด้วยกฎหมาย

- ❖ บิดามารดาจดทะเบียนสมรสกัน
- ❖ บิดาจดทะเบียนรับรองบุตร
- ❖ บุตรบุญธรรม
- ❖ บุตรตามคำพิพากษาของศาล



หนังสือแสดงเจตนาระบุตัวผู้รับบำเหน็จตกทอด

แบบหนังสือแสดงเจตนาระบุตัวผู้รับบำเหน็จตกทอด

- ☑ ตามแบบและวิธีการที่กระทรวงการคลังกำหนด
- ☑ ระบุชื่อบุคคลธรรมดา (ไม่จำกัดจำนวน)
- ☑ ยื่นต่อเจ้าหน้าที่
- ☑ เก็บหนังสือไว้ 1 ฉบับ



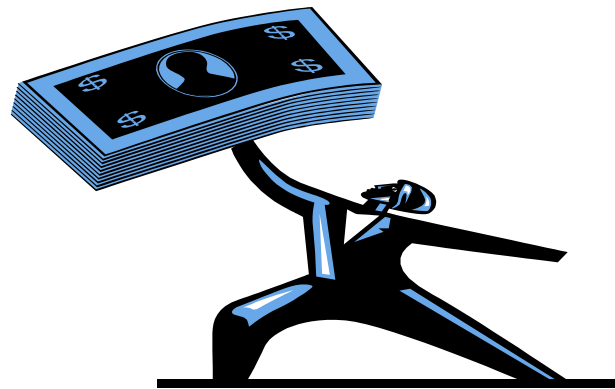
ใช้พินัยกรรมไม่ได้



บำเหน็จตำรวจชีพ

บำเหน็จดำรงชีพ

เงินที่จ่ายให้แก่ผู้รับบำนาญเพื่อช่วยเหลือ
การดำรงชีพ



บำเหน็จดำรงชีพ

จ่ายในอัตรา

- * ไม่เกิน 15 เท่าของบำนาญรายเดือนที่ได้รับ
- * อัตราและวิธีการตามที่กำหนดในกฎกระทรวง

กรณีได้รับทั้งบำนาญปกติ
และบำนาญพิเศษเพราะเหตุทุพพลภาพ
ให้นำมารวมกันคิดเป็นบำนาญรายเดือน



บำเหน็จดำรงชีพ

กฎกระทรวงกำหนดอัตราและวิธีการรับบำเหน็จดำรงชีพ
การจ่ายบำเหน็จดำรงชีพ พ.ศ. 2562

- ➔ ขรับได้ 15 เท่าของบำนาญรายเดือน แต่ไม่เกิน 2 แสนบาท
- ➔ อายุ 65 ปีบริบูรณ์ ขรับในส่วนที่เกิน 2 แสนบาทได้อีก แต่ไม่เกิน 4 แสนบาท
- ➔ อายุ 70 ปีบริบูรณ์ มีสิทธิได้รับเงินส่วนที่เหลือ แต่เมื่อรวมกับการรับครั้งที่ 1 + ครั้งที่ 2 แล้ว ไม่เกิน 5 แสนบาท

**** กำหนดเป็นสิทธิที่จะเลือกรับหรือไม่ก็ได้ ****



ขอรับได้ 15 เท่าของ
บำนาญรายเดือน
แต่ไม่เกิน 2 แสนบาท

ขอรับในส่วนที่เกิน
2 แสนบาทได้อีก
แต่ไม่เกิน 4 แสนบาท

ขอรับในส่วนที่
เหลือแต่ไม่เกิน
5 แสนบาท

บำนาญต่อเดือน

ขอรับครั้งแรก

อายุครบ 65 ปี

อายุครบ 70 ปี

20,000	X 15 =	300,000	200,000	100,000	หมดแล้ว
30,000	X 15 =	450,000	200,000	200,000	50,000
40,000	X 15 =	600,000	200,000	200,000	100,000
					↓
					100,000

บำเหน็จดำรงชีพ

การขอรับ

- 💰 ขอรับได้พร้อมกับการขอรับบำนาญ หรือ ขอรับได้ตลอดปี
- 💰 กรณีอายุ 65 ปีบริบูรณ์ ขอรับได้ตั้งแต่วันที่ที่มีอายุครบ 65 ปีบริบูรณ์เป็นต้นไป
- 💰 กรณีอายุ 70 ปีบริบูรณ์ ขอรับได้ตั้งแต่วันที่ที่มีอายุครบ 70 ปีบริบูรณ์เป็นต้นไป
- 💰 กรณีต้องหาว่ากระทำความผิดวินัยหรือความผิดอาญาก่อนออกจากราชการ จะขอรับได้เมื่อกรณีหรือคดีถึงที่สุดและมีสิทธิรับบำนาญ



บำเหน็จค่าประกัน

โครงการกู้เงินกับสถาบันการเงิน

โดยนำสิทธิในบำเหน็จตกทอด

ไปเป็นหลักประกันประกั้นการกู้เงิน

บำเหน็จ
ตกทอด

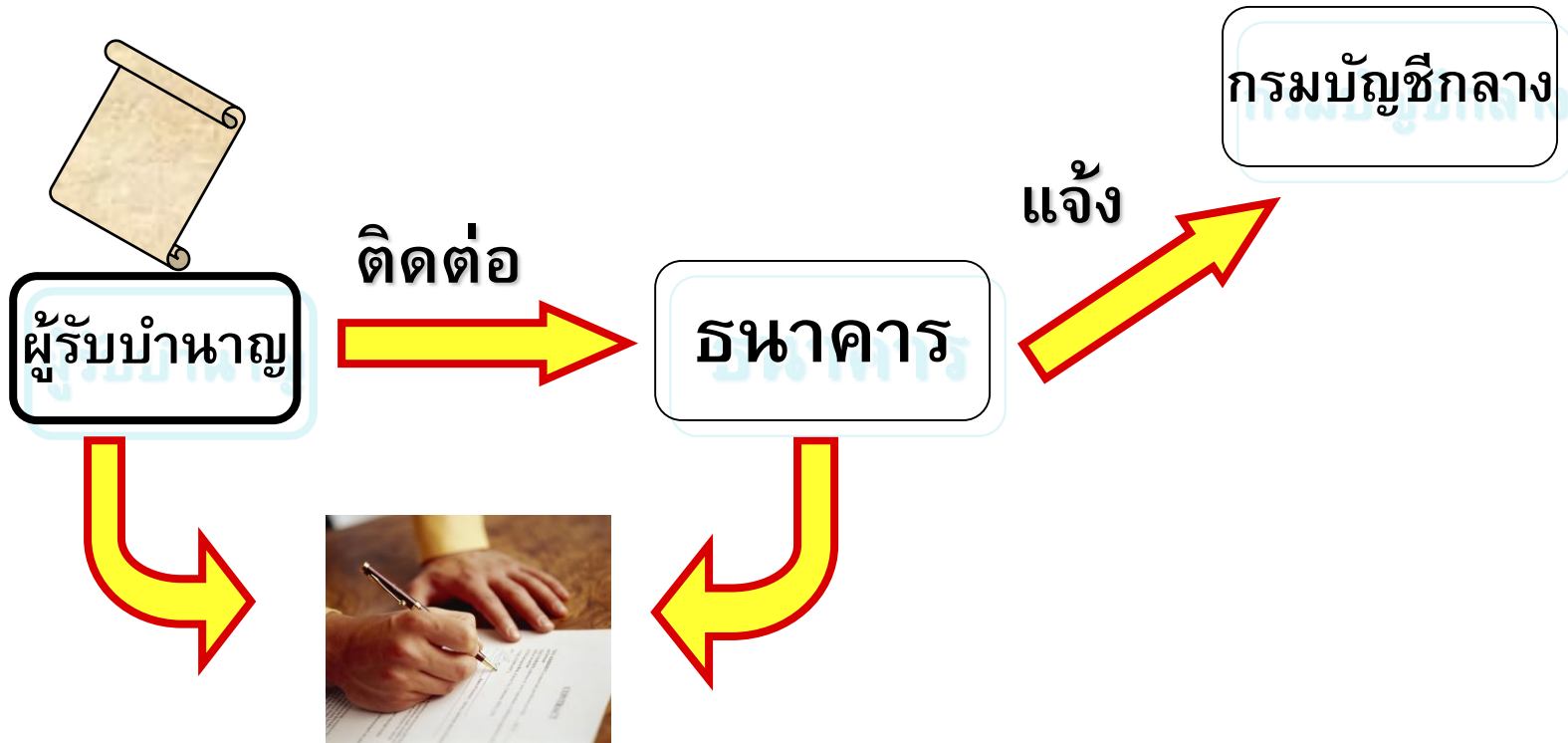


บำเหน็จ
ดำรงชีพ

บำเหน็จ
ค่าประกัน



การขอใช้สิทธิ



ทำสัญญากู้เงิน

การชำระหนี้ตามสัญญากู้เงิน

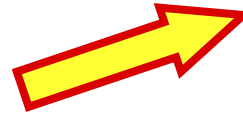


บำนาญ



กรมบัญชีกลาง

ระบบ
จ่ายตรงๆ



ธนาคาร

ชำระหนี้

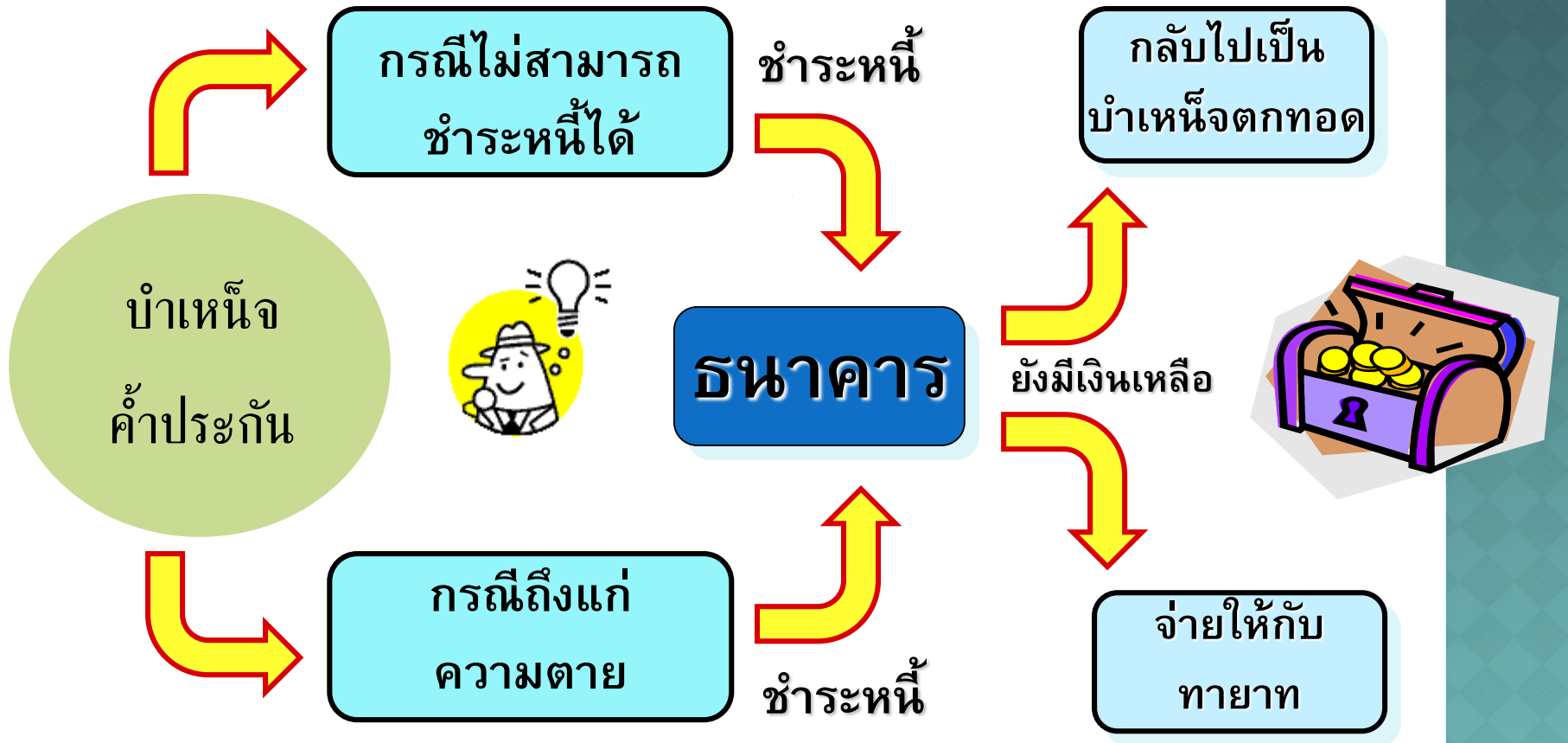


ผู้รับบำนาญ

บำนาญ
ส่วนที่เหลือ

* ทุก ๆ เดือน จนกว่าจะชำระหนี้ครบถ้วน

การชำระหนี้ตามสัญญากู้เงิน





ลูกจ้างประจำ

บำเหน็จปกติลูกจ้างประจำ

ตามระเบียบกระทรวงการคลังว่าด้วยบำเหน็จลูกจ้าง พ.ศ. 2519

ลาออก ปลดออก

มีเวลาทำงาน

ตั้งแต่ 5 ปีบริบูรณ์

เป็นต้นไป

การนับเพื่อให้เกิดสิทธิ

ห้าปีแรก

ไม่รวมทวิคูณ

ให้ออก เกษียณอายุ ตาย

มีเวลาทำงาน

ตั้งแต่ 1 ปีบริบูรณ์

เป็นต้นไป

การนับเพื่อให้เกิดสิทธิ

หนึ่งปีแรก

ไม่รวมทวิคูณ



ลูกจ้างประจำโปรดทราบ

ลูกจ้างประจำในระหว่างที่รับราชการ

- มีสิทธิได้รับเงินสวัสดิการสำหรับตนเองและครอบครัว

ลูกจ้างประจำออกจากงาน

- บำเหน็จปกติ (เงินก้อน/ครั้งเดียว)
- บำเหน็จรายเดือน(จ่ายรายเดือน)

ลูกจ้างประจำถึงแก่ความตาย

- จ่ายบำเหน็จปกติให้แก่ทายาทตาม ปพพ.
ว่าด้วยมรดกโดย อนุโลม
- บำเหน็จลูกจ้างตาย ไม่ใช่มรดก จะใช้พินัยกรรม
มาเป็นหลักฐานในการขอรับเงินไม่ได้



ลูกจ้างประจำโปรดทราบ

- ลูกจ้างประจำถึงแก่ความตาย ให้จ่ายบำเหน็จปกติ ให้แก่ทายาทตาม ปพพ. ว่าด้วยมรดกโดยอนุโลม (ไม่ใช่บำเหน็จตกทอด)
- ลูกจ้างประจำไม่ต้องทำ หนังสือแสดงเจตนาระบุตัวผู้รับบำเหน็จตกทอด
- ลูกจ้างประจำสามารถทำหนังสือแสดงเจตนาระบุตัวผู้รับเงินช่วยเหลือพิเศษ (ค่าทำศพ)

ระเบียบกระทรวงการคลังว่าด้วยบำเหน็จลูกจ้าง (ฉบับที่ 8) พ.ศ. 2552

บำเหน็จรายเดือน

มีเวลาราชการปกติรวมกับเวลาทวีคูณ
ตั้งแต่ 24 ปี 6 เดือน

การคำนวณ

ค่าจ้างเดือนสุดท้าย คูณด้วยจำนวนเดือนทำงาน
หารด้วย 12 แล้วหารด้วย 50
(เศษของบาทให้ปัดทิ้ง)

ผู้รับบำนาญรายเดือน โปรดทราบ

- ◎ ไม่มีสวัสดิการ
- ◎ ไม่มีเงิน ชคบ.
- ◎ ไม่มีค่าทำศพ
- ◎ มีบำนาญจตกทอด
- ◎ มีการทำหนังสือแสดงเจตนาระบุตัวผู้รับบำนาญจตกทอด
- ◎ ไม่มีการทำหนังสือแสดงเจตนาระบุตัวผู้รับเงินช่วยเหลือ (ค่าทำศพ)

หนังสือส่งจ่ายบำนาญและหรือบำเหน็จดำรงชีพ

- กรมบัญชีกลางจะส่งหนังสือส่งจ่ายบำเหน็จบำนาญให้ผู้มีสิทธิรับเงินตามที่อยู่ที่ท่านได้แจ้งไว้
- กรณีได้รับหนังสือส่งจ่ายแล้ว โปรดตรวจสอบ ชื่อธนาคาร และเลขที่บัญชีเงินฝากธนาคาร
- กรณีมีข้อผิดพลาด ให้แจ้งส่วนราชการต้นสังกัดของท่าน โดยด่วน!

เมื่อพ้นวันที่ 30 กันยายน 2565 แล้ว

ท่านจะยังไม่สามารถใช้สิทธิค่ารักษาพยาบาลจ่ายตรงได้

จนกว่าจะพ้น 15 วัน ของเดือนถัดจากวันที่ออก หนังสือส่งจ่ายบำนาญ

ติดต่อส่วนราชการผู้เบิก

- ◎ เปลี่ยนแปลงที่อยู่ (Address)
- ◎ เปลี่ยนแปลงรายการลดหย่อนภาษี
- ◎ เปลี่ยนบัญชีเงินฝากธนาคาร
- ◎ ย้ายส่วนราชการผู้เบิกจากจังหวัดหนึ่ง ไปอีกจังหวัดหนึ่ง

การขอเปลี่ยนแปลงบัญชีเงินฝากธนาคาร

➡ ให้ติดต่อที่ส่วนราชการผู้เบิก

➡ แจ้งความประสงค์

➡ ยื่นสำเนาบัญชีเงินฝากธนาคารฉบับใหม่

ห้าม ปิดบัญชีเงินฝากธนาคารเดิม จนกว่าจะมั่นใจว่า
เงินได้โอนเข้าบัญชีเงินฝากธนาคารใหม่แล้ว

➡ ส่วนราชการผู้เบิกบันทึกแก้ไขรายการในระบบ

ติดต่อนายทะเบียนผู้รับบำเหน็จบำนาญ

- ◎ เปลี่ยนชื่อ นามสกุล หรือคำนำหน้านาม
- ◎ จดทะเบียนสมรส จดทะเบียนหย่า
- ◎ จดทะเบียนรับบุตรบุญธรรม
- ◎ มีคำพิพากษาของศาลว่าเป็นบุตร
- ◎ จดทะเบียนรับรองบุตร
- ◎ มีบุตรเพิ่มขึ้น
- ◎ ต้องการบันทึกรายการทายาทเพิ่มเติม
(แม้ทายาทรายนั้นจะไม่มีสิทธิเบิกเงินสวัสดิการใด ๆ ก็ตาม)

